

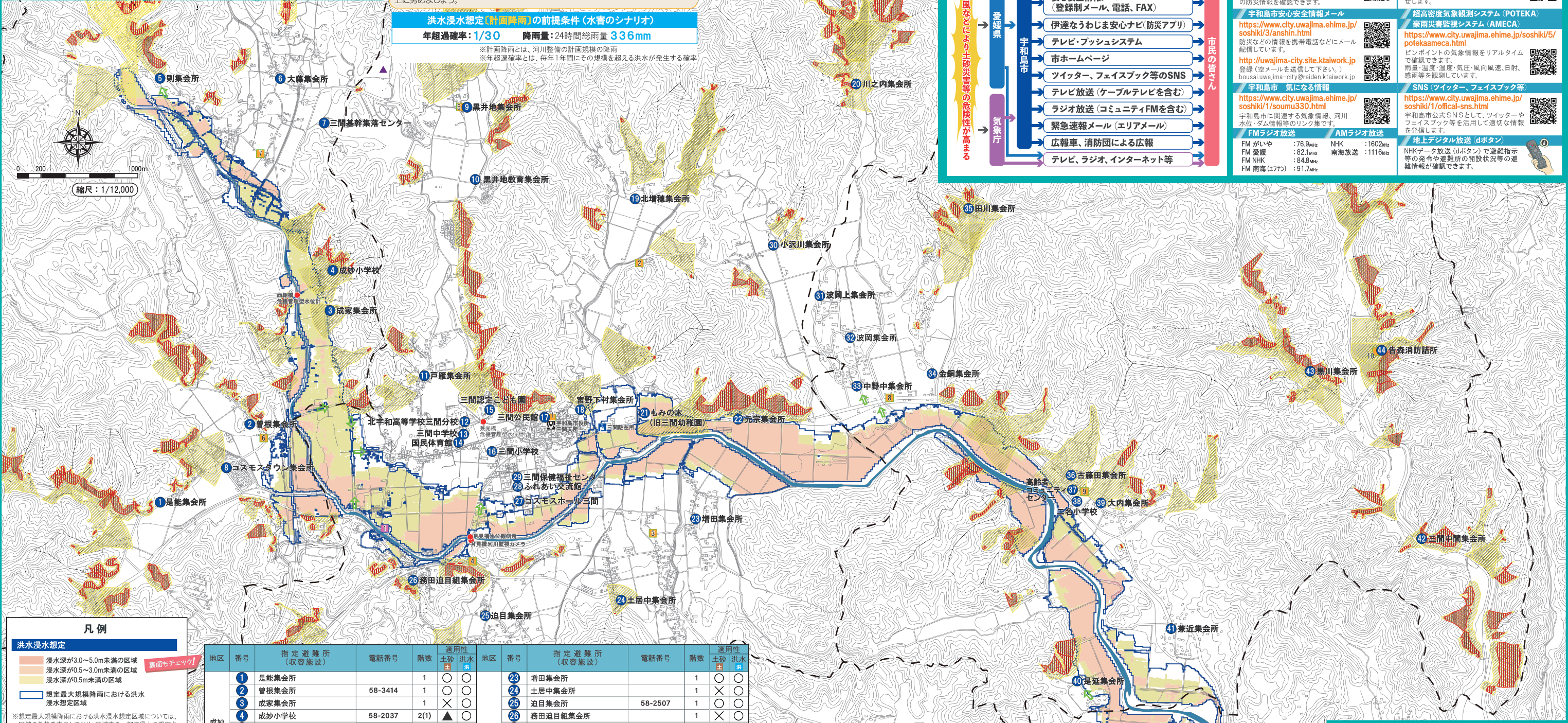
三間川 洪水ハザードマップ

計画降雨

『三間川洪水ハザードマップ』は、台風や大雨などによって洪水浸水が想定される箇所やその水深、避難所の位置などを地図に示したものです。
このハザードマップには、「洪水浸水想定区域」のほか、「土砂災害（特別）警戒区域」等の特に注意すべき場所などをまとめて表示しています。
災害はいつどこで発生するかわかりません。ハザードマップに示した区域以外でも発生することがあります。洪水浸水想定区域や土砂災害警戒区域等の区域内に住んでいる人はもとより、区域外の人々も普段から災害に対する備えを充実し、災害が発生したときに被害を最小限に抑えるために、このマップを活用して地域や家庭での防災力の向上に努めましょう。

洪水浸水想定【計画降雨】の前提条件（水害のシナリオ）
年超過確率：1/30 降雨量：24時間総雨量 336mm

※計画降雨とは、河川整備の計画規模の降雨
※年超過確率とは、毎年1年間にその規模を超える洪水が発生する確率



凡例

洪水浸水想定

- 浸水深が3.0～5.0m未満の区域
- 浸水深が0.5～3.0m未満の区域
- 浸水深が0.5m未満の区域

想定最大規模降雨における洪水浸水想定区域

※想定最大規模降雨における洪水浸水想定区域については、区域の外枠を表示しており、区域内の一部で浸水の想定されない箇所があります。詳しくは裏面を確認してください。

土砂災害関連

- 土砂災害特別警戒区域
- 土砂災害警戒区域
- 土砂災害危険箇所

※国土数値情報（土砂災害危険箇所及び土砂災害警戒区域、愛媛県提供資料）国土交通省より作成しています。このデータは1/25000程度の精度のものであり、誤差を含んでいます。

その他防災情報

- 地区区分
- 避難方向
- 指定避難所（収容施設）
- 要配慮者利用施設（洪水浸水想定区域内）
- 消防団
- ヘリコプター臨時離着陸場
- 水防関連施設

※要配慮者利用施設の名前については、ハザードマップ作成時のものです。また、同一地点に複数の施設がある場合は省略して表示しています。

地区	番号	指定避難所（収容施設）	電話番号	階数	適用性	地区	番号	指定避難所（収容施設）	電話番号	階数	適用性
成妙	1	是能集会所		1	○	三間	23	増田集会所		1	○
	2	曾根集会所	58-3414	1	○		24	土居中集会所		1	×
	3	成家集会所		1	○		25	迫目集会所	58-2507	1	○
	4	成妙小学校	58-2037	2(1)	▲		26	務田迫目組集会所		1	×
	5	則集会所		1	○		27	コスモスホール三間	58-3312	3	○
	6	大藤集会所		1	○		28	ふれあい交流館		1	○
	7	三間基幹集落センター	58-4303	1	○		29	三間保健福祉センター	58-1051	2	○
	8	コスモスタウン集会所		1	○		30	小沢川集会所		1	○
	9	黒井地集会所		1	○		31	波岡上集会所		1	○
	10	黒井地教育集会所	58-4245	1	○		32	波岡集会所	58-3966	2	○
三間	11	戸雁集会所		1	○	33	中野中集会所	58-4858	1	○	
	12	北宇和高等学校三間分校	58-2031	4(2)	○	34	金銅集会所		1	○	
	13	三間中学校	58-2006	3(1)	○	35	田川集会所		1	×	
	14	国民体育館	58-2505	2	○	36	古藤田集会所		1	×	
	15	三間認定こども園	58-3189	1	○	37	高齢者コミュニティセンター	58-4164	2	×	
	16	三間小学校	58-2030	2(1)	○	38	二名小学校	58-2147	3(1)	○	
	17	三間公民館	58-3316	2	○	39	大内集会所		1	×	
	18	宮野下村集会所		1	○	40	是延集会所	58-4732	1	○	
	19	北増穂集会所	58-2513	1	○	41	兼近集会所	58-4306	1	○	
	20	川之内集会所		1	○	42	三間中間集会所		2	×	
	21	もみの木(旧三間幼稚園)	58-2785	1	○	43	黒川集会所		1	×	
	22	元宗集会所		1	○	44	告森消防団		1	×	

地区	番号	要配慮者利用施設（洪水浸水想定区域内）
三間	1	やくし歯科医院

地区	番号	消防団
三間	1	第1分団第1部消防団（宮野下町）
	2	第2分団第1部消防団（北増穂）
	3	第2分団第2部消防団（土居中）
	4	第2分団第3部消防団（迫目）
	5	第3分団第3部消防団（黒井地）
成妙	6	第3分団第1部消防団（曾根）
	7	第3分団第2部消防団（大藤）
	8	第4分団第1部消防団（中野中）
二名	9	第4分団第2部消防団（大内）
	10	第4分団第3部消防団（音地）

洪水浸水想定区域において求められる避難行動

最上階も浸水するおそれがあることから、早期の立退き避難が必要です！

床上浸水が想定されることから、屋外避難を行ってください！

※浸水時に想定される状況を踏まえ、屋内で安全確保を行うことも判断してください！

床下浸水が想定されることから、屋内で安全確保を行い、必要に応じて屋外へ避難してください！

はんぱが既に始まっていて、避難所に移動することによりかえって命に危険を及ぼしかねない場合は、近隣のより安全な場所へ避難してください！

また、外出する危険な場合には屋内で安全確保を行ってください。

【屋内安全確保を行う上での条件】

- 自宅や施設などが家庭倒壊等氾濫想定区域にないこと
- 自宅や施設などに浸水しない居室があること
- 自宅や施設などが一定期間浸水することによる可能性がある支障を許容できること

浸水想定区域外についても、浸水区域内の住民の方が避難してくることも考えられます。手助けを行うなど、協力して避難を行きましょう！

災害時の安否確認方法

災害用伝言ダイヤル「171」

災害発生時に稼働するNTTの災害伝言ダイヤルサービスです。被災地の自宅の固定電話の番号をキーにして、安否情報を音声で登録、これを全国から確認することができます。

録音する場合 聞く場合

1 2

市外局番から固定電話番号を入力する

※被災地の番号のみ

携帯電話の災害用伝言板

携帯電話各社が災害発生時に提供するサービスです。被災地の人が携帯電話の番号をキーにして、安否情報を文字で登録、他社の携帯電話やパソコンからも確認できます。

携帯各社サイト トップメニュー

災害用伝言板

登録 確認

状態コメントを入力 確認したい人の携帯番号を入力

災害情報等の伝達方法（市や県などから住民の皆さんへ伝達）

気象情報や避難に関する情報が次の方法で伝達されます。高齢者等避難や避難指示などに応じて適切に対応しましょう！

- FM告知放送システム（屋外拡声器、防災ラジオ）
- 安心安全情報メール（登録制メール、電話、FAX）
- 伊達なうわじま安心ナビ(防災アプリ)
- テレビ・プッシュシステム
- 市ホームページ
- ツイッター、フェイスブック等のSNS
- テレビ放送（ケーブルテレビを含む）
- ラジオ放送（コミュニティFMを含む）
- 緊急速報メール（エアメール）
- 広報車、消防団による広報
- テレビ、ラジオ、インターネット等

災害情報等の入手方法（住民の皆さんが主体的に入手）

さまざまな手段を用いて、気象情報や避難情報を積極的に入手しましょう！

宇和島市防災気象情報 <https://www.city.uwajima.ehime.jp/soshiki/5/bousai-info0501.html>

伊達なうわじま安心ナビ（防災アプリ） <http://uwajimanavi.jp>

宇和島市安心安全情報メール <https://www.city.uwajima.ehime.jp/soshiki/3/anshin.html>

超高密度気象観測システム（POTEKA） 豪雨災害監視システム（AMECA） <https://www.city.uwajima.ehime.jp/soshiki/5/potekaameca.html>

宇和島市気になる情報 <https://www.city.uwajima.ehime.jp/soshiki/1/soumu330.html>

地上デジタル放送（dボタン） <https://www.city.uwajima.ehime.jp/soshiki/1/official-sns.html>

FMラジオ放送 AMラジオ放送

FM がいや : 76.9MHz NHK : 1602kHz
FM 愛媛 : 82.1MHz 南海放送 : 1116kHz
FM NHK : 84.8MHz
FM 南海(エタン) : 91.7MHz