

新説・松之廊下 ～吉田伊達家の忠臣蔵～

監督・脚本・役者すべてが市民の手による劇
「新説・松之廊下～吉田伊達家の忠臣蔵～」が、
10月25日(日)に上演されました。詳しくは、広
報うわしま12月号P.6をご覧ください。

うわ

しま12

December
2015

防災特集 / 食育かるた・入園児募集 / まちのわだい 2～6

図書館だよ！ / たうん情報 / 職員募集 7～19

健康ガイド / 環境ガイド 20～23

愛顔つなぐえひめ国体 / 12月生まれのうわしまっ子 24～25

俳句 / 休日当番医 / なっそ献出し ほか 26～28



シエイクアウトえひめ 県民総ぐるみ地震防災訓練

地震発生時の安全確保行動の確認や防災意識の向上を図るため、県下一斉にシエイクアウト訓練（安全行動の実施）を行います。

南海トラフ巨大地震が発生した場合には、津波から避難する必要があります。

しかし、避難する前に住宅や職場などから屋外に出ることができるとが大切です。

「シエイクアウトえひめ」を機会に、身の回りに落下しそうなものがないか、確認をしてください。

と き：12月17日(木) 午前11時～

※訓練当日は、防災ラジオと安心安全情報メールを使用して訓練開始をお知らせします。

訓練内容：1分間の安全確保行動

参加者はそれぞれの自宅・学校・職場などで次の安全確保行動を1分間とってください。



「プラス1」訓練について

「シエイクアウトえひめ」にあわせて、それぞれの自宅・学校・職場などで、自主的に避難訓練なども実施してください。



【参加登録】 訓練に参加するには、12月16日(水)午後5時までに、次のいずれかの方法で、申し込んでください。

① 県ホームページで登録（シエイクアウトえひめQRコード）



② 県南予地方局、市役所、各支所備え付けの参加登録票に記入してFAXまたは郵送

※訓練に参加した企業・団体名（希望者）は、県ホームページに掲載します。

【申込先】 〒790-18570

松山市一番町四丁目4番地2

県防災危機管理課

☎089-194112160

【問合せ先】 県防災危機管理課

☎089-19121

2335または危機管理課

☎49-17006

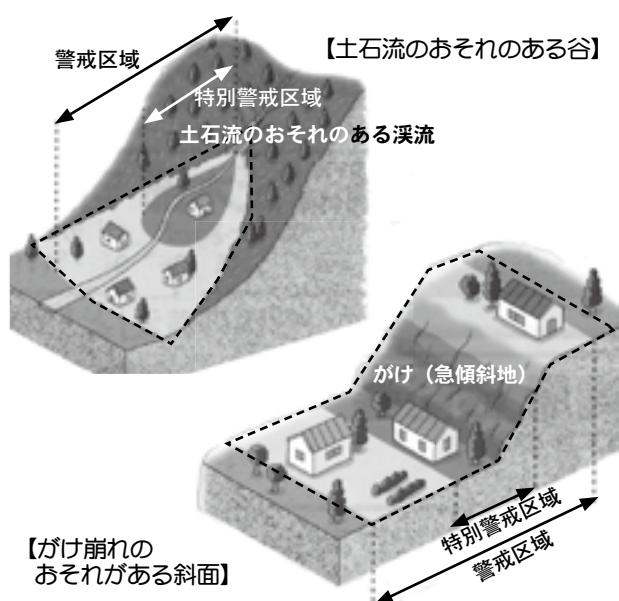
土砂災害防止法にともなう がけ地などの調査にご協力を

県では、土石流のおそれのある谷の周辺や、がけ崩れのおそれのある斜面について、土砂災害を警戒する区域などの設定を行うための調査を実施します。

この作業にあたり、調査会社が対象地の土地へ立ち入りする場合があります。調査期間中（平成28年5月末頃まで）は、ご迷惑をおかけしますが、ご理解とご協力をお願いします。

※調査対象となる土地は、次の図の点線で囲んだような土地です。

【問合せ先】 県南予地方局河川港湾課
☎22-4831内線422



えひめ防災週間 12月17日(木)～23日(水)祝

12月21日は、昭和21年に「昭和南海地震」が発生した日です。

この日は、県防災対策基本条例に基づいて「えひめ防災の日」と定められ、県市町・消防・自主防災組織など総ぐるみで、防災意識啓発や防災訓練などに取り組みこととされています。

■防災週間には訓練参加・準備物の確認を

- ▽家族や近所同士で誘い合って防災訓練などに参加しましょう
- ▽非常持出品の準備・確認をしましょう
- ▽避難所や避難路の確認をしましょう
- ▽家具などの転倒防止や家屋の耐震化をしましょう



こまっち
えひめ防災
マスコット
キャラクター

■自主防災組織を結成して地域防災力の向上を

「自主防災組織」とは、地域の皆さんが協力して、防災活動を行う組織です。平時時には、防災訓練などを実施して防災意識の啓発を図るとともに、防災資機材の点検・整備などの活動にも取り組みます。

現在、市内には420の組織が結成されています。災害が発生したときに頼りになるのは「近所の助け合い」です。自主防災組織を結成し、地域の結束力を高め、「みんなのまちはみんなで守る」という意識を持ち、地域防災力を向上させましょう。

市では、自主防災組織の結成や活動に関する相談に応じるほか、防災資機材の整備にかかる補助制度を創設しています。自主防災組織結成とともに補助制度の活用についてご検討ください。

(防災関連ニュース)

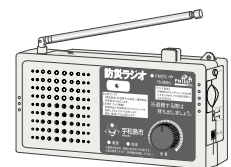
■防災ラジオ未配布世帯へ委託業者が訪問します

市では、災害時の情報伝達手段の1つとしての防災ラジオを、1世帯に1つ無料配布しています。普及率を向上させるため、業者に委託し、未配布世帯への訪問配布を予定しています。

まだ防災ラジオを受け取っていない人は、この機会に災害時の市からのお知らせを確認できるようにしてください。

委託業者は決まり次第、市ホームページでお知らせします。

※前回の訪問時に「不要」の返事があった世帯への訪問は予定していません。



■夜間・休日に備えて津波避難ビルに防災BOXを設置

市では、津波から高台へ避難する時間が無い場合の避難先として、市内16カ所の建物を津波避難ビルに指定しています。

夜間・休日など、津波避難ビルが施錠されているときに地震が起こった場合に備えて、自動開錠装置を備えた防災BOXを設置しました。

設置場所は、市ホームページをご覧ください。

※自動開錠装置は、震度5弱程度の揺れを感知して自動的に開きます。防災BOXの中にあるカギを使用して、津波避難ビルに避難してください。



■特別警報が緊急速報メールの配信対象に追加

気象庁が配信している緊急速報メールの配信対象に気象に関する特別警報が追加されました。

「特別警報」が発表されたら、ただちに命を守る行動をとってください。

災害時には、市からも避難勧告などを緊急速報メールなどで配信する場合があります。緊急速報メールが配信された場合は必ず確認するようお願いします。

※緊急速報メールは、配信情報の対象区域内にいるNTTドコモ、KDDI、ソフトバンクの利用者に通知するサービスです。

今まで	変更後
緊急地震速報	緊急地震速報
津波警報・大津波警報	津波警報・大津波警報
	気象に関する特別警報

うわじま 食育かるた できました。



宇和島の「食」の楽しさを、みんなで遊びながら身に着けることができる、幼児対象の「うわじま食育かるた」ができました。

▶解説&宇和島の郷土料理レシピ本付き！



食育計画うわじま

食育計画うわじまの目標

- ①「早寝・早起き」で朝ごはん
- ②バランスよく食べる
- ③噛む力を身に付ける
- ④みんなで食事をする
- ⑤感謝の気持ちを持つ
- ⑥食事のマナーを身に付ける
- ⑦友だちと楽しく遊ぶ

宇和島市オリジナルの「うわじま食育かるた」を作成しました。全部で46組の札があります。絵札・読み札を制作したのは、子どもたちにとって身近な保育園の先生たち。手作りの思いがこもったから、たで、宇和島の食の恵みや食文化を楽しみながら学べる教材としても活用できます。

今年度から、市内保育園・幼稚園（市立・私立）の3歳児以上の在園児へ、無料で配布します。

※来年度からは、市立認定こども園にも配布します。

うわじま食育かるた

パネル展

【と き】12月15日(火)～25日(金)
午前8時30分～午後5時15分
【しよこ】市役所 1階ロビー

保育園では、アンケートを基に平成26年3月、「食育計画うわじま」を策定し、「食べるの大好きうわじまっく」愛情いっぱいいただきます〜」をスローガンに乳幼児期の食育に取り組んでいます。食育の「楽しい」「嬉しい」「好き」、そして「ありがとう」という感謝の気持ち、栽培・収穫などの自然とのかわりや、料理作り、遊びの流れ、れの中での育みます。



宇和島
食育バイブル!!

私たちは、日々、食べものを食べることで生きています。髪の毛が伸びる、ケガが治ること、元気で過ごせることは、食べものを食べることから始まります。また、食事を一緒に食べることは、楽しい心やものをこころを感じる心にもつながります。

しかし、近年、食の乱れが顕著になってきています。平成19年から保育園児の保護者を対象に毎年行っている「食」に関するアンケート調査では、「食への関心の低下」「不規則な食事」などさまざまな課題が見えてきました。

健康に楽しく生きるためには、ただ食べればよいというわけではなく、より良い「食」の知識を持ち、正しい選択ができるということが重要です。市では、「生きる力」を育むため、幼児期からの「食育」を重点プログラムと位置づけ、さまざまな活動を実施しています。

【問合せ】福祉課子育て支援係 ☎24-11111 内線 2138



身近な植物「ヨモギ」をみんなで収穫！自然の恵みをいただきます。



だんごにまぜて…よもぎだんごのできあがり♪



おいしいだんごだよ！



宇和島のタイに触ってみました！



市立幼稚園・保育所・市立認定こども園 入園児募集 & 保育サービス

【問合せ先】福祉課子育て支援係 ☎24-1111-1
内線2143または各実施場所(園)

子どもを預けたい！ 入園児募集

必要なときに利用したい！ 保育サービス

■平成28年4月 新入園児募集

【受付期間】

12月1日(火)～18日(金)

【受付・問合せ先】

▽市立幼稚園 〓

(申込先) 各幼稚園

(問合せ先) 福祉課子育て支援係

▽市立保育所 〓

各保育所・福祉課子育て支援係

▽私立保育所 〓

福祉課子育て支援係

▽市立認定こども園 〓

福祉課子育て支援係

福祉課子育て支援係

福祉課子育て支援係

※支所では受付できません。

※詳しくは広報うわじま11

月号P.2・3をご覧ください。

い。

●延長保育

保護者が勤務・通勤時間などで開園時間内に迎えに行けない場合は午後7時まで延長保育ができます(私立保育所のみ)。

【料金】有料

(日数によって異なります)

●休日保育

日曜・祝日に預けたい場合に休日も保育を行っています(丸穂保育園のみ)。

【対象】市内の保育所・市立認定こども園(保育所部門)に在籍している児童

【料金】1,500円(1日)

※丸穂保育園児以外でも利用できます。

※弁当持参(おやつは保育所で用意します)。

〓併当持参(おやつは保育所で用意します)。

〓併当持参(おやつは保育所で用意します)。

〓併当持参(おやつは保育所で用意します)。

〓併当持参(おやつは保育所で用意します)。

〓併当持参(おやつは保育所で用意します)。

〓併当持参(おやつは保育所で用意します)。

〓併当持参(おやつは保育所で用意します)。

〓併当持参(おやつは保育所で用意します)。

〓併当持参(おやつは保育所で用意します)。

〓併当持参(おやつは保育所で用意します)。

〓併当持参(おやつは保育所で用意します)。

〓併当持参(おやつは保育所で用意します)。

〓併当持参(おやつは保育所で用意します)。

〓併当持参(おやつは保育所で用意します)。

〓併当持参(おやつは保育所で用意します)。

〓併当持参(おやつは保育所で用意します)。

〓併当持参(おやつは保育所で用意します)。

〓併当持参(おやつは保育所で用意します)。

〓併当持参(おやつは保育所で用意します)。

〓併当持参(おやつは保育所で用意します)。

●一時預かり

保護者の病気や入院などの緊急・一時的な場合に利用できます。

【料金】4時間 900円、4時間以上 1,500円

※食事なしは250円引き。

●地域子育て支援拠点事業

保育所に通っていない就学前児童を持つ親子を対象に育児相談やイベント・情報提供などを行っています。

【料金】無料(一部実費徴収があります)

●うわじまファミリー・サポート・センター

子育てのお手伝いをしたい人(サポート会員)とお手伝いを頼みたい人(利用会員)がそれぞれ会員になり、地域みんなで子育ての助け合いをしています。説明会&養成講習会を行っています。

【料金】有料(時間帯などによって異なります)

【問合せ先】福祉課ファミ・サポート

☎49-7054

☎49-7054

☎49-7054

☎49-7054

☎49-7054

☎49-7054

☎49-7054

☎49-7054

☎49-7054

☎49-7054

☎49-7054

☎49-7054

☎49-7054

☎49-7054

☎49-7054

☎49-7054

☎49-7054

☎49-7054

☎49-7054

●病児・病後児保育

△病後児保育施設乳幼児デイケア「トロイメライ」

病気やけがで集団保育が難しく、保護者の勤務の都合や病気・出産などで保育ができない児童を預かります。事前に登録しておくくと便利です。

【対象・利用料】

▽市内に住む乳幼児～小学3年生

(保育料) 1日 1,500円、半日 750円

(食費) 500円

▽市外に住む児童(保育料) 1日 4,000円、半日 2,000円

【利用時間】

午前8時30分～午後5時30分(日曜・祝日は休み)

【登録・問合せ先】

▽福祉課子育て支援係

☎24-1111-1内線2143

☎24-1111-1内線2143

☎24-1111-1内線2143

☎24-1111-1内線2143

☎24-1111-1内線2143

☎24-1111-1内線2143

☎24-1111-1内線2143

☎24-1111-1内線2143

☎24-1111-1内線2143

☎24-1111-1内線2143

☎24-1111-1内線2143

☎24-1111-1内線2143

☎24-1111-1内線2143

☎24-1111-1内線2143

☎24-1111-1内線2143

☎24-1111-1内線2143

☎24-1111-1内線2143

☎24-1111-1内線2143

■各サービス実施園(私立保育所)

延長 = 延長保育
休日 = 休日保育
一時 = 一時預かり
地域 = 地域子育て支援拠点事業

園名	電話	延長	休日	一時	地域
宇和島済美保育園 (丸穂町3)	22-0512	○		○	○
立正保育園 (神田川原)	22-1377	○		○	○
尾串保育園 (夏目町1)	22-7039	○		○	○
丸穂保育園 (丸穂)	25-7285	○	○	○	
石丸保育園 (祝森下)	27-2260	○		○	○
元気の泉保育園 (伊吹町)	25-0415	○		○	○

1つのタスキに思いをつないで 市駅伝競走大会

10月25日

第34回宇和島市駅伝競走大会が、和霊公園～住吉小学校前折返しコースで開催されました。

山下 旦陽 選手（津島中学校）の力強い選手宣誓を受けて、中学・高校・一般の部に出場した男女計28チームが熱戦を繰り広げました。

当日は天候にも恵まれ、選手は仲間や沿道からの温かい声援を受けながらコースを駆け抜けました。チーム一丸となってタスキをつなぎ、団体・区間新記録も生まれました。

結果は市ホームページに掲載しています。



宝くじの助成で整備しました



一般財団法人自治総合センターでは、全国自治宝くじの売上金の一部を財源として、地域のコミュニティ活動の充実・強化および地域社会の健全な発展の向上を図るための助成事業を実施しています。

平成27年度は、「伊吹龍心太鼓保存会」が太鼓の皮の張替整備を行いました。

今回の太鼓の整備により、伝統文化の保存および後継者の育成を図ることができ、より一層強固な地域コミュニティを築くことができます。また、「伊吹龍心太鼓」という地域の貴重な伝統芸能を通じて、各種イベントへの協力や市内外との交流促進も期待しています。



「新説・松之廊下 ～吉田伊達家の忠臣蔵～」

10月25日

10月25日(日)、宇和島藩初代藩主 伊達 秀宗の孫にあたり、伊予吉田藩3代藩主 伊達 宗春を主人公とした市民劇「新説・松之廊下～吉田伊達家の忠臣蔵」が吉田公民館で上演されました。

宇和島伊達400年祭の事業として行われた今回の劇は、監督を大西 正一 さん、脚本を宇神 幸男 さんが務め、地元市民9人により演じられました。宗春公や浅野内匠頭が任じられた、天皇・上皇の使者を接待する饗応役の苦労や当時の文化など、史実を分かりやすく伝えるだけでなく、客席でも演技を行うなど、ユーモアを織り交ぜた演出に、会場からは大きな笑い声が起こっていました。

昼・夜の部の2回の上演で約800人が来場し、各回とも万雷の拍手の中、幕を下ろしました。



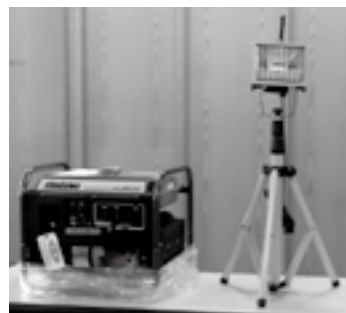
発電発電機と投光器が 寄贈されました

10月21日

10月21日(水)、一般社団法人日本道路建設業協会四国支部より、発電発電機 (2.5 kVA) 1台と投光器 (500W) 1個が市へ寄贈されました。

同支部は、災害発生時の救援活動、復旧活動などに役立つようにとの思いを込め、四国内で毎年4箇所程度を選定して、発電機と投光器の寄付を続けています。今回は、「道の駅みま」が県の広域防災拠点（物資拠点）に指定されていることから、寄贈先として選定されました。

今後は、日ごろの点検も兼ねてイベントなどでもお披露目しながら使用する予定です。



だ図 よ書 り館

と ころ

中央図書館	(堀端町1-25)	☎22-1065
簡野道明記念 吉田町図書館	(吉田町立間尻甲1802-3)	☎52-3169
三間公民館図書室	(三間町宮野下835)	☎58-3316
岩松公民館図書室	(津島町岩松甲471)	☎32-2721

開館時間・休館日

火～土	9:00～18:00
日	9:00～17:00
(休み)	1、7、14、21、23、25、28
火～土	10:00～18:00
日	9:00～17:00
(休み)	7、14、21、23、25、28
月～金	8:30～17:00
(休み)	5、6、12、13、19、20、23、26、27
月～金、日	8:30～17:00
(休み)	5、12、19、23、26

※年末年始の休館日は下段に記載しています。

■ 新着図書紹介

中央図書館

一般図書

児童図書



18歳からの選挙Q & A
全国民主主義教育研究会 / 編

いよいよ18歳選挙権導入へ。教育現場に求められる主権者教育とは？高校生も選挙活動をしてもいいの？メリット・デメリットは？18歳以下の未成年者に選挙権を行使する際の必要な知識と実践をQ & A形式で解説する。



10代のための座右の銘
大泉書店編集部 / 編

あなたは「座右の銘」をえていますか？人生の指針となり、どんなときにも支えとなつて、素敵な未来へと導いてくれる。そんな特別な言葉となる「座右の銘」を見出せるよう、著名人たちの言葉を、彼らのプロフィールや言葉の出典・エピソードとともに紹介します。

吉田町図書館

一般図書

児童図書



秋葉原先留交番ゆうれい付き
西條 奈加 / 著

「さきどまり」という名の交番に勤める榎田は、秋葉原をこよなく愛するオタク。コンビを組む向谷はコミュニケーション能力の高さがこうじて、足だけの幽霊を連れてきて…!? 電気街の路地裏に隠された5つの人情ミステリー。

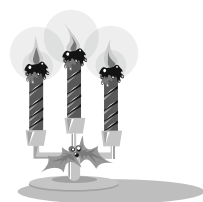


はひふへほんやさん
ほんじつかいてん
いしいむつみ / さく

遊びにきていたりすが、暗くなる前に帰ってしまい、うさぎは寂しい気分です。きっと夏が終わってしまったからでしょう。そんなとき、ふくろうおじさんが本屋さんを開きました。うさぎとりすはおじさんに本を選んでもらい…

このほかにも多数の新着図書があります。詳しくは、図書館ホームページまたは、お問い合わせください。

- おはなし会
- ▽中央図書館…「こ・あ・ら」
毎週土曜日午後2時
- ▽吉田町図書館
第2・3土曜日午後2時



- ▽中央図書館…「クリスマス」
- ▽吉田町図書館…「クリスマス」

■ 今月の特別展示テーマ

図書館で借りた本は、休館日や夜間など、図書館が閉まっているときでも、玄関横の「返却ポスト」に入れて返すことができます。

■ 本の返却について

〈年末年始の休館日〉
中央図書館、吉田町図書館、三間公民館図書室、岩松公民館図書室は、次の期間休館します。
▽12月29日(火)～平成28年1月3日(日)
※中央図書館・吉田町図書館は、月曜日が休館日のため、平成28年1月4日(月)も休館します。



市役所への問合せ先

□本 庁 ☎24-1111
 □吉田支所 ☎52-1111
 □三間支所 ☎58-3311
 □津島支所 ☎32-2721
 □宇和海支所 ☎62-0311

ぼしゅう

市営住宅入居者

薬師谷公営住宅団地（川内甲1980番地1・2DK）、公営畑地団地（津島町上畑地甲480番地・2DK）、鶴間公営住宅団地（吉田町鶴間541番地211・2DK）、特定公共賃貸住宅近家塩浜団地（津島町近家甲209番地18・3LDK）に空き家が生じましたので、入居者を募集します（応募多数の場合は抽選）。

【募集期間】12月7日（月）～11日（金）（執務時間中）

※申請書は11月30日（月）から建築住宅課で配布します。

【入居資格】市内に住むが勤務し、市税などの滞納がなく住宅に困窮し、規定する収入基準を満たす人

※すでに市・県営住宅に入居している人▽申込者または同居家族が暴力団員の人は入居できません。

※3DK・3LDKは単身者の申し込みができません。

【収入基準】申込時、同居する世帯全員の昨年の所得から条例で定める控除額を差し引いて12（月）で割った額が15万8,000円以下（小学校就学前の子どもがいる世帯は21万4,000円以下）

※特定公共賃貸住宅近家塩浜団地は15万8,000円以上25万9,000円以下。

【家賃】入居者の収入に応じて変動

※特定公共賃貸住宅近家塩浜団地は4万8,000円（月額）。

※入居時に家賃3カ月分の敷金が必要です。

※すでに応募している人の希望団地を変更することもできません。

【問合せ】建築住宅課
 ☎49-7028

高齢者運転免許証
自主返納サポート企業

高齢者自身が運転免許証を返納しやすい環境や、高齢者の家族などが返納をす

市議会12月定例会

【開催日程】12月2日（水）～18日（金）

※本会議の开会時間は午前10時です。

- ▷12月2日 本会議（提案説明）
- ▷9・10日 本会議（一般質問、議案質疑、委員会付託）
- ▷11日 本会議予備日
- ▷14・15日 委員会審査
- ▷16日 委員会予備日
- ▷18日 本会議（表決）

＜本会議をインターネット中継します＞

市ホームページ・宇和島ケーブルテレビ・FMがいや（76.9MHz）から、本会議（生中継）を視聴できます。

【問合せ】市議会事務局 ☎49-7035



【問合せ先】FMがいや

☎49-1769

✉r-m@gaiya769.jp

http://www.gaiya769.jp/

九島のかもどろ。

木曜日 午前8時～（再）午前11時～

【パーソナリティ】加茂 信志 さん・久枝 さん



地域づくりのため、都会から九島へ移り住んだ加茂夫妻。縁もゆかりもない地域での生活を紹介します。

※各番組への感想やリクエストも受け付けています。

すめやすい環境を提供するため、「高齢者運転免許自主返納サポート制度」の協力企業を募集しています。

【サポート制度とは】

県内に住む65歳以上の人が有効期間内の運転免許証を自主返納した後、「運転経歴証明書」の申請・交付を受け、サポート企業や店舗で「運転経歴証明書」を示すことで、さまざまなサービスを受けることができるものです。

【応募要件】

次の①・②のいずれかの人に対して、特典（購入または使用割引など）を設けることが可能なこと。

①運転免許証を自主返納し、運転経歴証明書の交付を受けた県内在住の65歳以上の人

②①およびその家族・同伴者
【応募方法】 申込用紙に必要事項を記入し、宇和島警察署交通課へ提出してください。

※申込用紙など、詳しくは、お問い合わせください。

【問合せ先】 宇和島警察署交通課 ☎・FAX 22-10110

宇和島大賞

市は、スポーツ・文化・

芸術などのさまざまな分野で活躍し、市の名声を高め、郷土の誇りとして社会の希望と活力の高揚に貢献した人や、広く市民への感動を与えた人を表彰して、功績を称えます。

該当する人（団体）は、応募してください。

【対象】

▽全国大会で日本一かそれに相当する成績をおさめた個人・団体
 ▽広く市民に希望や感動を与えたもの

※過去の受賞者で同一の功績の場合は対象外。ただし、3年・5年・10年と連続で同一の功績（受賞対象となるもの）の場合には特別賞を授与します。

【対象期間】 平成27年1月1日～12月31日

【必要書類】 賞状などの成績が証明できる書類、大会の要綱、そのほか参考資料

【申込・問合せ先】 平成28年1月7日(木)までに総務課行政係 ☎内線2412へ

えひめ国体 運営ボランティア

2017年に開催する「えひめ国体」の成功に向けて一緒に活動するボランティアを募集します。さまざまな活動を通じて思い出に残る大会を目指しましょう。

【対象】

活動期間中に中学生以上で、市内に住むか通勤・通学している個人・グループ

※応募時点で高校生または18歳未満の人は保護者の同意が必要です。

【募集期間】 平成29年3月31日(金)まで（予定）

【募集人数】 500人程度

【活動期間】

（本大会）平成29年9月30日(土)～10月10日(火)
 （リハーサル大会）平成28年7月～11月

【活動内容】 受付・案内、整理・誘導、環境美化、会場サービスなど

【応募方法】 国体推進課、各支所、公民館などに設置している登録申込書に必要事項を記入し、持参、郵送、FAX、Eメールまたは国

体実行委員会ホームページ（<http://www.ehimekokutai-uwajima.jp/>）応募フォームから申し込んでください。

※登録申込書は、国体実行委員会ホームページからダウンロードできます。

※保護者の同意が必要な場合は持参または郵送に限ります。

【申込・問合せ先】 えひめ国体和島市実行委員会事務局（国体推進課内）
 ☎49-17087
 FAX 49-17088

もよおし

愛媛大学公開講座

○愛媛大学COC公開講座
 in 宇和島市

愛媛大学は、市との連携協定に基づき、地域に密着した教育、研究、社会貢献活動に大学全体で取り組んでいます。その一環として、「地方創生」に関する公開講座を開催します。参加無料。

【とき】 12月3日(木)

午後1時30分～4時
【JUN】 市役所 2階大会議室

【演題】 地方創生と人口減少対策としての「地域づくり」

【講師】 ローカルファースト研究所代表取締役 関 幸子さん

【問合せ先】 愛媛大学COC 企画運営部事務局（社会連携推進機構内）
 ☎089-927-8964

技能市場なんよ

【とき】 12月13日(日)

午前10時～午後2時

【ところ】 宇和島高等技術専門校（柿原）

【内容】 木工品・家具類、縫製・手芸品などの販売、技能体験、木育コーナー、修了生作品展、軽食コーナーなど

【問合せ先】 宇和島高等技術専門校 ☎22-3410

もよおし

IPU短大 生涯学習公開講座

【とき】 12月12日(土)
午後1時30分～3時

【ところ】 環太平洋大学短期大学部 けやきキャンパス

【題目】 健康運動講座Ⅴ

～ストレッチポールを用いた姿勢改善をベースに～

【講師】 環太平洋大学短期大学部 浅野幹也さん

【定員】 50人程度

【受講料】 無料

【申込・問合せ先】 環太平洋大学短期大学部 ☎22-13126・22-10156 FAX217081

☎ nic@aitan.ac.jp

AITANSポーツ クラブ

【対象】 小学生

【種目】

【剣道】 12月3日(木)

【ハンドボール】 12月2日(水)

【硬式テニス】 12月4日(金)

【体操】 12月9日(水)・16日(水)

いずれも午後6時～7時

【会費】 月額1,000円

※全ての教室に参加できます。

※詳しくは、お問い合わせください。

【申込・問合せ先】 環太平洋大学短期大学部内 (浅野)

☎ 22-13179 FAX215627

✉ masano@aitan.ac.jp

生涯学習うわじま フェスティバル

「土居裕子とうわじまっ子コンサート」このみちの先にはく」

【とき】 平成28年2月21日(日) (開演) 午後2時～

【ところ】 南予文化会館

【入場料】 全席指定・前売2,500円 (当日500円増)

【前売券販売所】 フジグラ

ン北宇和島・明屋書店 宇和島明倫店・小笠原写真館

【問合せ先】 生涯学習センター ☎25-17514

市民パソコン講座

『パソコンやスマートフォンでテレビ電話を体験しよう』

【とき】

【第1回】 12月18日(金) 午後2時～3時30分

【第2回】 12月22日(火) 午前10時～11時30分

【ところ】 生涯学習センター

【講師】 和田周子さん

【定員】 14人

※スマートフォン、またはタブレットを持参できる人限定です。

【受講料】 無料 (資料代200円は受講者負担)

【持参品】 スマートフォンまたはタブレット、筆記用具

【受付開始】 12月1日(火) 午前9時～

【申込・問合せ先】 生涯学習センター ☎25-17514

第58回 津島町駅伝大会

【とき】 12月19日(土)

【開会式】 午前9時～

津島中学校体育館 (スタート) 午前9時50分～

【部門】 一般、高校・中学男子、高校・中学女子、小学生

【コース】 津島中学校～近家干拓(周回コース)

【対象】 市内に住むか通勤・通学する人

※一般の部の定数は10チーム(先着)です。詳しくは、お問い合わせください。

※雨天決行。警報発令時は、20日(日)に延期。

※当日は、コース周辺で交通規制があります。

【問合せ先】 津島教育係 ☎4917060

第39回宇和島市 吉田町マラソン大会

【とき】 12月23日(水)祝

【開会式】 午前9時30分～ (競技開始) 午前10時～

【コース】 旧吉田支所前～立間(折り返し)

【部門】 ファミリー、一般など20部門 (1～5km)

※当日は、旧吉田支所前の道路(社会福祉協議会～小僧寿し前)が、午前9時15分～午後0時30分の間、

全面通行止めになります。

【申込方法】 12月7日(月)までに申込用紙を吉田教育係または吉田地区の各公民館へ提出してください。

※申込用紙など、詳しくはお問い合わせください。

【問合せ先】 吉田教育係 ☎4917098

第63回 南予マラソン大会

【とき】 平成28年1月10日(日)

【開会式】 午前8時40分～ (スタート) 午前9時40分～

【部門】 壮年男子、一般男子、一般女子、高校男子、高校女子、中学3年男子、中学2年男子、中学1年男子、中学女子

【コース】 ▽(10キロ) 一般男子、高校男子 ▮ 和霊公園～赤松遊園地駐車場付近(折り返し) ▽(5キロ) 壮年男子、中学各学年男子、一般女子、高校女子 ▮ 和霊公園～大浦江湖バス停留所付近(折り返し) ▽(3キロ) 中学女子 ▮ 和霊公園～住

吉小学校前折り返し)

【対象】 南予地域に住む
か勤務・通学する人

※大会要項・申込用紙は、
市ホームページからダウンロード
できます。

※大会当日はコース周辺で交
通規制があります。

【申込・問合先】 12月11日
(金)までに、申込用紙に記入
し、文化・スポーツ課スポー
ツ振興係 ☎ 49-7033へ

第54回宇和島市 吉田町駅伝競走大会

【と き】 平成28年2月6
日(土)

(開会式) 午後1時〜吉田支所
(スタート) 各部門ごと

▽一般男子 (1・2部)、高
校男子、中学男子 ≡ 午
後2時

▽一般女子、高校女子、中
学女子、小学男子、小学
女子、小学男女混成(小
学生は、4年生以上)

≡ 午後2時15分

【コース】 吉田町内周回コー
ス(各部門とも7区間)

【対象】 ①吉田町に住む

か通勤する人、吉田町出身
者 ②市内に住む人 ③北宇
和郡に住む人

※申込多数の場合は、対象
の順に受け付けます。

【申込・問合先】 平成28年
1月5日(火)までに吉田教育
係 ☎ 49-7098へ

おしらせ

三間支所健康推進係 など執務場所の変更

これまで三間保健福祉セ
ンターで行っていた三間支
所健康推進係と高齢者福祉
課の一部の業務を、平成28
年1月4日(月)より三間支所
に移行して行います。

【移行業務】 ▽三間保健福祉
センター使用申請 ▽母子健
康手帳の交付 ▽予防接種問
診票の配布 ▽随時の健康相
談 ▽訪問調査 ▽地域包括
支援センターなど

※▽育児相談 ▽まちの健康
相談室などは、引き続き
三間保健福祉センターで
実施します。

【連絡先】 (平成28年1月4日)

▼健康推進係・訪問調査係
≡ ☎ 49-71103

▼地域包括支援センター ≡
☎ 49-71101

【問合先】 (12月28日まで)
三間保健福祉センター ☎ 58
11050

平成28年 成人式

【対象】 平成7年4月2
日〜平成8年4月1日生ま
れの人

【と き】
平成28年1月2日(土)

(受付) 午後0時30分〜
(式典) 午後1時30分〜

【とこ】 南予文化会館

【そのほか】 住民登録者(申
込不要)には12月上旬に案
内状を送ります。就職・進
学などにより、市外に転出
した人で、参加を希望する
場合は、12月18日(金)まで
にご連絡ください。

※Eメールでも受け付けま
す。氏名・性別・生年月日・
住所(市内)・郵便番号・
世帯主・電話番号をお知
らせください。

【申込・問合先】 生涯学習

課 ☎ 内線 2753・2727

✉ bakushu@city.
uwajima.lg.jp

市学校給食会 見積合わせ参加申請

平成28年度の学校給食用
食料品類の見積合わせに参
加を希望する業者は参加資
格登録申請をしてください。

【種 類】 学校給食用食料
品類

【有効期間】 平成28年4月
1日〜29年3月31日

【申請受付】 平成28年1月8
日(金)〜21日(木)(執務時間中)

※申請用紙は市学校給食会
(中央学校給食センター
内)・吉田調理場・三間
調理場に設置していま
す。

※どの調理場でも提出でき
ます。いずれかで申請す
れば、ほかの調理場に申
請する必要はありません。

【提出・問合先】 市学校給
食会 (中央学校給食セン
ター内) ☎ 20-33010

国の教育ローン

高校・大学などの入学時・

在学中にかかる費用を対象
にした公的な融資制度です。

【融資金額】 学生1人あたり
350万円以内

【利率】 年2.05%
※母子家庭・父子家庭、ま
たは世帯年収200万
円(世帯所得の場合
122万円) 以内の人は
年1.65%。

※平成27年11月10日現在。

【返済期間】 15年以内
※母子家庭・父子家庭・交
通遺児家庭、または世帯
年収200万円(世帯所
得の場合122万円) 以
内の人は3年の延長がで
きます。

【返済方法】 毎月元利均等
返済(ボーナス時増額返済
も可能)

※詳しくはお問い合わせく
ださい。

【問合先】 国の教育ロー
ンコールセンター ☎ 0570
1008656

日本政策金融公庫宇和島支
店(宇和島商工会議所館内)
☎ 22-4766

おしらせ

平成28年度 宇和島市奨学生

経済的な理由で修学することが困難な高校や大学の進学者・在学生に対して奨学生を募集します。希望者は、学校長を経由して願書を提出してください。

【募集期間】 12月1日(火)～平成28年1月29日(金)

【貸与額】

▽高校・高専学校 ≡ 入学支度金3万円、修学金1万5,000円(月額)

▽大学・短大・専門学校 ≡ 入学支度金6万円、修学金3万円(月額)

【出願資格】

▽高校・高専学校・大学・短大・専門学校に進学希望・在学している▽ほかの育英・奨学などの奨学資金を受けていない▽人物と学業が優良・健康であり、学資の支払いが困難と認められる▽保護者が市内に住んでいる
【連帯保証人】 奨学生に採用されたとき、貸与が終了

したときには連帯保証人(市県民税を賦課され滞納していない人)が必要です。
【返還方法】 奨学生でなくなったあと、原則1年が過ぎた日から10年以内に半年賦で返還

【問合せ先】 学校長または教育総務課 ☎内線2708

体育施設 年間使用の打合せ

使用予定のある団体・グループの責任者は必ず出席して、使用日程の打ち合わせをしてください。打ち合わせの対象は、大会および練習試合です。

【こき】

平成28年1月26日(火)

▽保手・石丸公園各運動広場、丸山公園南庭球場 ≡ 午後1時～

▽丸山公園多目的グラウンド・陸上競技場 ≡ 午後1時30分～

▽宮下ふれあい広場、丸山公園運動広場・野球場 ≡ 午後2時30分～

【こき】 総合体育館

【提出書類】

出席者は、12月25日(金)までに平成28年度(平成28年4月～29年3月)の使用計画書と大会要項を提出してください。

※使用計画書は、市ホームページからダウンロードできます。

※施設管理(改修工事など)のため、丸山公園野球場・陸上競技場・多目的グラウンドは使用を一時停止する期間があります。停止期間については、お問い合わせください。

【提出・問合せ先】文化・スポーツ課スポーツ振興係 ☎内線2766・2760

緑化樹の苗木無料配布

宇和島市森林と緑の推進協議会は、地域の緑化を推進するため、樹木の苗木を無料配布します。

【苗木の種類】

サクラ(ソメイヨシノ)・ウバメガシ・サザンカ・アンズ・ケヤキ・サツキ・カエデ・ツツジ・サルスベリ・イチヨウ・ム

ラサキシキブ

【条件】 自治会・団体などで植える場所が決まっており、植えた後の管理が十分にできること

【募集期間】 12月1日(火)～18日(金)

【配布】 平成28年1月下旬に決定し、2月下旬から配布予定

※申込多数の場合は調整します。

【申込・問合せ先】 農林課各支所に備え付けの申込用紙に必要事項を記入して、農林課 ☎内線2814・各支所産業建設係・宇和海支所へ

青年就農給付金事業 (経営開始型)

青年の就農意欲を喚起し、農業への定着を図るため、経営が不安定な就農直後の所得を確保する給付金を支給します。

【給付金】 年額150万円(最長5年間)

※共同経営者の場合は、夫婦255万円。法人新設

の場合は、人数分。

【要件】 ▼独立・自営就農であること ▼独立・自営就農時の年齢が、原則45歳未満であり、農業経営者となることについての強い意欲を有していること ▼認定新規就農者(農業経営基盤強化促進法に規定する青年等就農計画の認定を受けた人)であることなど

【募集期間】 12月7日(月)～平成28年1月8日(金)

【提出方法】 募集期間内の執務時間中に、本人が農林課へ申請書類を提出してください。

※要件など、詳しくはホームページをご覧になるかお問い合わせください。

【問合せ先】 農林課 ☎内線2816・2815

第67回 人権週間

12月4日(金)～10日(木)は「第67回人権週間」です。人権問題でお困りの人は、最寄りの法務局または人権擁護委員へご相談ください。秘密厳守、相談無料。

【相談先】

人権相談ダイヤル(法務局)

☎0570-0003-1110

女性の人権ホットライン

☎0570-070-810

子どもの人権相談110番

☎0120-007-1110

●四国一斉！12時間電話相談

【とき】12月4日(金) 午前9時～午後9時

【相談内容】差別待遇、暴行・虐待、いじめ、プライバシーの侵害など、家庭および近隣関係における人権問題に関するあらゆる相談。予約不要、相談無料、秘密厳守。

【相談担当】人権擁護委員、法務局職員

【相談先】フリーダイヤル☎0120-459-737

還付金詐欺にご注意
ください

「オレオレ詐欺」「架空請求詐欺」などの特殊詐欺の被害が後を絶ちません。特に年末にかけては、市職員などをかたって医療費を還付するなどごだましてお金

を振り込ませる還付金詐欺の増加が懸念されます。市役所では、電話で還付金の手続きを依頼することはありません。

また、「携帯電話を持ってATMに行つて」と言われたら詐欺です。だまされないように注意しましょう。

【問合せ先】宇和島警察署生活安全課☎22-0110・消費生活センター☎20-1075

悪質商法にご注意ください

言葉巧みに高額な商品などを売りつける悪質商法が後を絶ちません。うまい話やもつて話には、大きな落とし穴が潜んでいます。その場で契約せず、家族や警察などに相談しましょう。また、次つぎと新しい手口が現れますので、最新情報にも注意しましょう。

【こんな手口にご注意】

▼点検商法

住宅や水まわりの点検を装って訪問し、「工事をしな

いと危険」などと言って、必要のない工事をしたり商品を売り付けたりするもの。

▼送りつけ商法

家族が購入したと思わせたり、自分が購入した商品が届いたのだと勘違いさせて代金を支払わせるもの。

▼押し買い

突然訪問し、「貴金属を高額で買います」などと言って貴金属を購入するもの。※とびこみでの「訪問購入」は違法です。断つても居座り、買つまで帰らない「押し売り」にも注意しましょう。

●年末年始の犯罪被害防止のための対策

人やお金の動きの激しいこの時期は、例年事件や事故が多発します。また、年の瀬の慌ただしさから、犯罪に対する警戒心がおろそかになりがちですので、気持ちを引き締め被害に遭わないように十分注意しましょう。

【侵入犯罪防止】

▽玄関や窓には、補助錠を付けましょう
▽家にいるときも油断せず、玄関や人のいない部屋は鍵をかけましょう
▽長期不在時は、新聞や郵便物をポストにためないようにし、留守をさたられない工夫をしましょう【乗り物盗や車上狙い防止】
▽「ツーロック」は、自転車を盗まれないための基本です

▽バイクを駐車するときには、必ず鍵とハンドルロックをかけましょう

▽車を離れるときは、わずかな時間でもドアをロックし、車内に貴重品を残さないようにしましょう

【問合せ先】宇和島地区防犯協会(宇和島警察署内)☎22-8350

平成28年度 宇和島
看護専門学校入試

○一般入試(1次)

【試験日】平成28年1月14日(木)

【受付期間】12月14日(月)～平成28年1月6日(水)(必着)

【定員】40人(推薦・社会人入学含む)

【応募資格】高校卒業(平成28年3月卒業見込含む)程度

【試験】国語・英語・面接
【提出・問合せ先】宇和島看護専門学校☎22-6611愛顔のえひめ
「す」得キャンペーン

県では、(一社)愛媛県観光物産協会オンラインショップ「愛ある愛媛いよかん」で、県内産品が30%オフで購入できるお得なキャンペーンを実施しています。1,000品目以上が対象です。

「愛ある愛媛いよかん」で検索、または愛媛県観光物産協会公式オンラインショップ(<http://www.rakuten.co.jp/e-bussan/>)をご覧ください。

【実施期間】平成28年2月29日(月)まで

※割引総額が予算を超えた時点で終了します。

【問合せ先】(一社)愛媛県観光物産協会☎089-961-4501

医師会 健康講座

糖尿病の治療目標と糖質制限

松浦内科医院（並松） 松浦 良樹（糖尿病専門医）



現在、日本の糖尿病の患者さんは約950万人で増加しており、10人に1人の割合になりつつあります。

糖尿病学会の改定により、2012年からHbA1c（1〜2カ月の血糖値の平均）の目標値が変更となりました。血糖の正常化を目的とするならHbA1cを6.0未満、合併症予防のためであれば7.0未満、治療の困難な場合は8.0未満になり、以前の目標値よりも厳しくなりましたが、数値的には6、7、8と非常に覚えやすくなりました。

ただ、HbA1cの目標値は単なる数値目標ではなく、年齢、病歴、食生活、臓器障がい、低血糖の危険性など、患者さん個人の背景を考えて、目標値を決めることが大切です。

この中で忘れがちなのが低血糖の危険性です。糖尿病の患者さん

は血糖が高いこと、HbA1cが高いことは気にしますが、低ければ良いと思う人がいます。

しかし、HbA1cが急激に低くなることや、低すぎることは問題です。血糖が高くても死亡しません、血糖が低ければ（高くてもですが）合併症が進行することがあり、ときに意識障がいや起こし死亡することまであるからです。

ちなみに、日本で意識障がいや倒れている人がいたら、呼吸状態、循環状態を確認し、AEDを使用したりしますが、米国で最初にするのは、循環状態のチェックはもちろんです、低血糖を考えたブドウ糖の静脈注射です。こういった救急での対処は、米国がいかに低血糖を重視しているかわらわれでもあります。

ところで、最近の食事療法では、糖質制限もみられます。糖質制限をすることでHbA1cが低下す

ることは、本院でも確認し食事療法の一部としてアドバイスも行っています。HbA1cを下げる努力をするために、厳しい食事療法を強いられてきた患者さんにとって、糖質制限でHbA1cが低下することは非常にありがたいことでしょう。

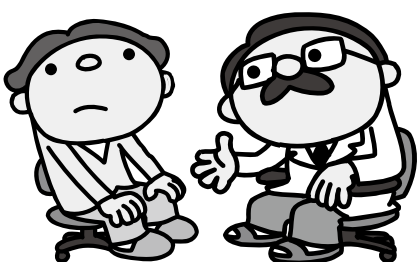
ただし、糖尿病の患者さんは糖質制限をするときには、必ず医師に相談をしてください。実際に自己判断で糖質制限をし、低血糖を起こしてしまい、失明をしたり、死亡したりするケースが報告されています。

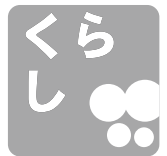
健康な人が糖質制限をすると、血糖が低下しエネルギーがなくなるため、力が入らない、続かないなどの体力の低下があらわれたりします。また、高齢者が糖質制限をすると、そのまま食事自体のカロリーが減るため体力自体がなくなり体重減少、免疫力低下にもつ

ながります。

糖質制限をして体力が続かなくなってきたりなど、覚えがある人は要注意です。糖質制限では体力低下を避けるために、糖尿病学会では注意しており、病院・診療所では個人の食事や運動量などを考えながら指導する必要があります。

糖尿病の患者さんが糖質制限をするときは、HbA1cが良好であっても、1度は必ず医師や専門医に相談しましょう。





マイナンバー制度

希望者は、「個人番号カード」が取得できます

11月末までには、マイナ

ナンバーをお知らせする「通知カード」を、住民票の住所の世帯主宛てに、世帯全員分を簡易書留で送付しています。全世帯にお届けするように送付しています。12月になっても届かない場合は、市民課までお問い合わせください。また、「通知カード」はマイナンバーを利用するときや住所変更手続きに必要ですので大切に保管してください。

■マイナンバーとは？

10月から、日本国内の全住民に通知される、1人ひとりと異なる12桁の番号をマイナンバーといいます。個人が特定されないように、住所地や生年月日などと関係のない番号が割り当てられます。また、法人には1法人に1つの法人番号(13

桁)が指定されます。

マイナンバーは、次のような行政手続きで必要になります。

▽社会保障関係…雇用保険の資格取得や確認、医療保険の給付請求、児童手当現況届など

▽税務関係…確定申告書、給与支払報告書など

▽災害対策…防災・災害対策に関する事務、被災者台帳の作成事務など

※マイナンバーは生涯に渡って使うもので、住所が変わっても、マイナンバーは原則変わりません。

■希望者に

「個人番号カード」交付

「個人番号カード」とは、公的な身分証明書となるICカードのことです。「住民基本台帳カード」と同様に、コンビニでの印鑑登録証明

書と住民票の写しの交付サービスが受けられます。

希望者は、「通知カード」と引き換えに「個人番号カード」が取得できます。

初回手数料は無料です。

また、企業や学校などでまとめて申請することができます。詳しくは、市民課までご相談ください。

【申請方法】「通知カード」には、個人番号カード交付申請書が同封されていますので、顔写真を添付し、記名押印して同封の返信用封筒で返信してください。オンライン申請もできますので、同封のパンフレットをご覧ください。

【交付方法】平成28年1月以降に、個人番号カード交付通知書が送付されますので、指定された場所で交付を受けてください。



マイナちゃん

【問合せ先】(制度について)

企画情報課 ☎内線2506

コールセンター

☎0570-20-0178

(通知カードについて)

市民課 ☎49-7075

コールセンター

☎0570-783-578

個人番号カード総合サイト

[https://www.kojinbango-](https://www.kojinbango-card.go.jp/)

[card.go.jp/](https://www.kojinbango-card.go.jp/)

■ご注意ください！

マイナンバー制度をかたり、預金口座番号などの個人情報や聞き出すとする電話や、訪問があったとの相談が多数寄せられています。

各機関から電話や訪問をすることはありませんので、決して1人で対応せず、相手の名前や用件をメモして各機関に相談するようにしてください。

年末年始の市業務

●一般事務・戸籍届書などの受付・水道事故(休業日) 12月29日(火)～1月3日(日)

戸籍届書の受付・死体埋火葬許可申請 市役所1階守衛室・各支所の宿直室

水道事故 水道局 ☎22-5265

●市民サービスセンター(休業日)

12月31日(木)～1月2日(土)

●ごみの収集(休業日)

※処理施設への搬入も不可。宇和島 1月1日(金)～3日(日)

吉田 収集・処理施設 12月30日(水)～1月3日(日)

三間 収集・処理施設 12月31日(木)～1月3日(日)

津島 収集 1月1日(金)～3日(日) / 処理施設 12月31日(木)～1月3日(日)

●し尿の汲み取り

直接し尿収集許可業者へ。汲み取りをしがない日がある

ので、早めに連絡してください。



市県民税申告・所得税の確定申告

税務課と吉田・三間・津島支所税務係では、2月中旬～3月中旬の確定申告時期に合わせて、市県民税の申告相談および所得税の確定申告の受付を行います。

- 三間支所 ☎58-3311
- 津島支所 ☎32-2721
- 宇和海支所 ☎62-0311

- 市役所への問合せ
- 本庁 ☎24-1111
- 吉田支所 ☎52-1111

所得税の確定申告書については、申告者自身の自書による申告書作成を推進しています。

市県民税の申告相談および所得税の確定申告書提出の際には、次の点に注意してください。

■事前の金額集計・書類作成をお願いします

申告期間中、職員による金額の集計や書類の作成は困難ですので、次の要件に該当する人は、事前に金額集計や書類の作成をお願いします。

▼医療費控除などの対象と

なる人
●支払った医療費などの集計作業
▼事業（農業含む）所得
●不動産所得などのある人
●申告書の作成に必要な収支内訳書などの記入

※市県民税申告をする人は、金額集計の基となる帳簿や経費の領収書などを持参してください。

※所得税の確定申告書を提出する人は、収支内訳書などを作成する基となった領収書などの添付は求めません。作成にあたって集計もれのないようご注意ください。

■確定申告書作成についての質問はお早めに

確定申告書の作成について、特に他部署への照会が必要な場合（資産の減価償却の内訳など）は、早めの

相談・問い合わせをお願いします。申告期間中の対応は非常に困難ですので、申告期間が始まるまでにご相談ください。

収支内訳書や確定申告書は、国税庁ホームページ「確定申告書作成コーナー」で作成することができます。積極的な利用をお願いします。
国税庁ホームページ
<http://www.nta.go.jp/>

【問合せ先】

- 税務課市民税係 ☎内線2515
- 吉田支所税務係 ☎内線5527
- 三間支所税務係 ☎内線5712
- 津島支所税務係 ☎内線5912

12月は滞納整理強化月間 市税の滞納 まずは納付相談を

ほとんどの人は税金をきちんと納期限内に納めています。残念ながら納めていない人もいます。「税金なんか払わなくても大丈夫」「ほかに払ってない人もいるし…」そんなふうに税金を滞納していたら…

■期間中の取り組み

税収確保、税負担の公平性のため、市は県、滞納整理機構と協働して、滞納処分などの取り組みを強化します。

■納税相談窓口

【とき】12月13日(日) 午前9時～正午・午後1時～4時

【対象】納税課【対象】市税を滞納している人

【内容】納付能力や滞納原因などについて ※災害や盗難、病気などの場合は、緩和制度もあります。

滞納処分：差し押さえ財産の公売や取り立てなど

財産とは、不動産だけでなく、預貯金・給与・債権・自動車・貴金属・有価証券なども含まれます。

- 【問合せ先】納税課納税第2係 ☎内線2531・2532・2540～2543・2573

差し押さえ不動産の合同公売会

【と き】 12月9日(水) 午後1時～

【JUN】 県中予地方局

※詳しくは、各ホームページをご覧ください。
お問い合わせください。

【問合先】

▼愛媛地方税滞納整理機構

(松山市一番町)

☎089-913-5800

<http://www.ehime-kikou.jp>

▼愛媛県特別滞納整理班

(県中予地方局内・松山)

市北持田町)

☎089-909-8390

<http://www.pref.ehime.jp/>

[h10500/h10500.html](http://10500/h10500.html)

▼高松税務署評価公売専門官

(高松国税総合庁舎内・

高松市天神前)

☎087-861-4121

<http://www.nta.go.jp>



B型肝炎訴訟 説明会

集団予防接種の際、注射器の回し打ちによりB型肝炎ウイルスに感染した被害者に対して、国からの和解金支払いなど、被害者が救済を受けるための手続きについての説明会を開催します。

※事前の参加予約、参加費用は必要ありません。

【と き】 12月19日(土) 午後2時～3時

【JUN】

大洲市民会館(大洲市大洲)

【問合先】

全国B型肝炎訴訟広島弁護

団事務局

☎082-223-16589

職員募集

市病院局 職員募集

※掲載している職種以外についても募集している場合があります。詳しくは、市立宇和島病院ホームページをご覧ください。

(平成28年度 病院局職員)

【提出・問合先】 病院局経営企画課 ☎25-1111 内線 21092

区分	職 種	人数	勤務内容	年齢など
上級	薬 劑 師	若干名	市病院局に勤務し、医療業務に従事	昭和55年4月2日以降生まれで、薬剤師の免許を持つが、平成28年3月31日までに免許取得見込みの人
一	看護師・助産師	30人程度	市病院局に勤務し、看護業務に従事 勤務は原則として3交代または2交代制	昭和45年4月2日以降生まれで、看護師または助産師の免許を持つが、平成28年3月31日までに免許取得見込みの人
	看 護 師 (吉田・津島病院)	5人程度	吉田・津島病院に勤務し、看護業務に従事 勤務は原則として3交代制	
	看護師・准看護師 (老 健 施 設)	若干名	介護老人保健施設に勤務し、看護業務に従事 勤務は原則として2交代制	

【採用年月日(予定)】 平成28年4月1日

※免許取得者は職種により相談のうえ27年度中の採用が可能です。

【受験資格】▷採用後通勤可能な地域に居住する人

▷地方公務員法第16条各号のいずれにも該当しない人

▷日本国籍をもつ人

【試験日】 平成28年1月17日(日) 市立宇和島病院

【試験内容】 教養試験または看護師適性検査、論・作文

試験、身体検査、集団討論試験、個別面接試験

※集団討論試験は実施しない場合があります。

【受付期間】 12月25日(金)の執務時間中(必着)

【受験手続】 志願票、健康診断票、取得者は免許証写を受付期間内に病院局経営企画課(市立宇和島病院内)に提出してください。

※志願票・試験案内は病院局経営企画課に備え付けています。病院ホームページからもダウンロードできます。

市病院局 職員募集

※掲載している職種以外についても募集している場合があります。
詳しくは、市立宇和島病院ホームページをご覧ください。

(嘱託職員) 週39時間程度勤務。社会保険に加入。ボーナスの支給はありません。

職種	人数	業務内容	報酬額(月額)	採用年月日	申込・問合先
看護師 A	若干名	吉田病院での看護業務	看護師資格 213,700円 准看護師資格 190,000円	随時	吉田病院事務局 ☎52-0611 内線234
看護師 B	2人程度	介護老人保健施設ふれあい荘での看護業務			ふれあい荘事務局 ☎20-8008
自動車運転手	1人	介護老人保健施設ふれあい荘での送迎用バスなどの運転業務	156,700円	平成28年 4月1日	オレンジ荘事務局 ☎52-3151
栄養士	1人	介護老人保健施設オレンジ荘での栄養士業務	管理栄養士資格 195,900円 栄養士資格 167,200円		

【雇用期間】 平成27年12月31日まで（自動車運転手（ふれあい荘）・栄養士（オレンジ荘）については平成28年12月31日まで）。ただし、勤務成績などを考慮して1年単位での雇用期間の更新ができます。在職可能期間は、65歳に達する年度の3月31日までですが、生年月日が昭和36年4月1日以前の方は定年年齢が異なります。

【報酬加算】 報酬月額17万円未満の職種については、雇用期間の更新時、年齢要件などの条件を満たしている場合、報酬月額を加算する制度があります。

【応募資格】 次の条件にあてはまる健康な人

○看護師 A・B = 看護師または准看護師免許を持つ人

○自動車運転手 = 大型自動車免許を持つ人または平成28年4月1日までに取得見込みの人

○栄養士 = 管理栄養士または栄養士の資格を持つ人または平成28年4月1日までに取得見込みの人

【試験】 面接試験（日時は応募者に別途連絡）

【応募要領】 市販の履歴書に写真を貼り、免許証の必要な職種は免許証の写しを添えて、各申込先に提出してください。

【受付期間】

○栄養士 = 12月1日(火)～10日(木)の執務時間中（必着）

○そのほか = 随時・執務時間中（必着）

(臨時職員) 週39時間程度勤務。社会保険に加入。ボーナスの支給があります。

職種	人数	業務内容など	賃金(日額)	採用年月日	申込・問合先
看護師 A	10人程度	市立宇和島病院での看護業務	9,000円	随時	市立宇和島病院 ☎25-1111 内線21095
看護補助員 A	5人程度	市立宇和島病院での看護補助業務 早出（午前7時30分～） 遅出（午前10時30分～）あり	6,550円	12月1日	
看護補助員 B	若干名	吉田病院での看護補助業務 早出（午前7時30分～） 遅出（午前10時30分～）あり		9,000円 8,000円	随時
看護師 B	2人程度	津島病院での看護業務	8,250円		平成28年 2月1日
管理栄養士	1人	津島病院での栄養管理業務		介護福祉士資格 6,950円 ヘルパー2級以上資格 6,550円	
介護員	4人程度	介護老人保健施設ふれあい荘での介護業務			

【応募資格】 次の条件にあてはまる健康な人

○看護師 A = 看護師免許を持つ人

○看護補助員 A・B = 資格などは必要ありません

○看護師 B = 看護師または准看護師免許を持つ人

○管理栄養士 = 管理栄養士免許を持つ人

○介護員 = 介護福祉士またはヘルパー2級以上の免許を持つ人

【試験】 面接試験（日時は応募者に別途連絡）

【応募要領】 市販の履歴書に写真を貼り、希望する職種（1職種のみ）を記入し、免許の必要な職種は免許証の写しを添えて、各申込先に提出してください。

【受付期間】 ○看護補助員 A・管理栄養士 = 12月1日(火)～10日(木)の執務時間中（必着）

○そのほか = 随時・執務時間中（必着）

※看護師はパート可。時間数・勤務日相談に応じます。
看護師時給 1,110円

宇和島市 職員募集

【問合せ先】総務課人事係 ☎24-1111 内線 2473
または各所属所

（嘱託職員）週39時間程度勤務。社会保険に加入。ボーナスの支給はありません。

職種	人数	業務内容など	報酬(月額)	採用年月日	所属所
三間支所事務員	1人	三間支所での一般事務	143,300円	平成28年 1月1日	三間支所市民保険係 ☎58-3311
津島中学校 寄宿舎寮母	1人	入寮生徒の生活指導および寮内の維持管理 (※)	142,800円	平成28年 2月1日	教育総務課 ☎内線2770
保育士	7人 程度	市内保育園(所)での保育業務 (早出・遅出あり)	167,200円	平成28年 4月1日	福祉課 ☎内線2139

※2人交替制で、(月～木)午前8時～翌午前8時、(金)午前8時～午後4時45分

【雇用期間】平成28年12月31日まで。ただし、勤務成績などを考慮して1年単位での雇用期間の更新ができません。在職可能期間は、65歳に達する年度の3月31日までですが、生年月日が昭和36年4月1日以前の方は定年年齢が異なります。

【報酬加算】報酬月額17万円未満の職種については、雇用期間の更新時、年齢要件などの条件を満たしている場合、報酬月額を加算する制度があります。

【応募資格】採用後市内に住む健康な人で普通自動車運転免許を持っている人。

次の職種においては、記載の条件にも該当する人。

○三間支所事務員 = パソコンの基本操作(ワード・エクセル)ができる人

○保育士 = 保育士登録をしている人、または平成28年3月31日までに登録見込みの人

【応募要領】市販の履歴書に写真を貼り、希望する職種(1職種のみ)を記入し、応募資格に必要な資格証の写し(普通自動車運転免許は除く)を添えて、総務課人事係に提出してください。

【試験】面接試験・作文試験(日時は応募者に別途連絡)
※作文試験は、保育士のみ実施します。

【受付期間】○三間支所事務員 = 12月1日(火)～15日(火)の執務時間中(必着)

○津島中学校寄宿舎寮母 = 12月1日(火)～18日(金)の執務時間中(必着)

○保育士 = 12月1日(火)～28日(月)の執務時間中(必着)

（臨時職員）週39時間程度勤務。社会保険に加入。ボーナスの支給があります。

職種	人数	業務内容など	賃金(日額)	採用年月日	所属所
保育園調理員	4人 程度	市内保育園(所)での調理業務 (早出・遅出あり)	6,350円	平成28年 4月1日	福祉課 ☎内線2139

【応募資格】採用後市内に住む健康な人で、普通自動車運転免許を持ち、パソコンの基本操作(ワード・エクセル)ができる人。調理師免許などの資格所有者を優先します。

【試験】面接試験(日時は応募者に別途連絡)

【応募要領】市販の履歴書に写真を貼り、「調理員希望」と記入し、調理関係の有資格者は資格(免許)証の写し(普通自動車運転免許は除く)を添えて、総務課人事係に提出してください。

【受付期間】12月1日(火)～28日(月)の執務時間中(必着)
※採用後、勤務状況により、嘱託職員採用試験を受験することができます。

陸上自衛隊高等工科学校生徒 募集

【受験資格】中学卒(見込み含む)～17歳未満の男子

【試験日(1次)】平成28年1月23日(土)

【試験会場(1次)】市役所

【受付期間】平成28年1月8日(金)まで

【試験科目】国語・社会・数学・理科・英語(択一式)、作文(500字程度)

※詳しくは、お問い合わせください。

【問合せ先】自衛隊宇和島地域事務所 ☎23-5431

障がい者の職業訓練生 募集

福岡障害者職業能力開発校(国立県営)では、平成28年度の訓練生を募集しています。

【募集内容・定員】コンピュータ製図科、プログラム設計科、商業デザイン科、OAビジネス科、福祉住環境科、流通ビジネス科、総合実務科 計150人

【訓練期間】1年間 ※プログラム設計科のみ2年間。

【受付期間】平成28年1月8日(金)まで

※応募資格・方法など、詳しくはお問い合わせください。

【問合せ先】福岡障害者職業能力開発校

☎093-741-5431

【問合せ】 ㊦ 保険健康課 ☎24-1111

成人保健係 内線 2182 / 母子保健係 内線 2130 / 保健企画係 内線 2137

㊧ 吉田支所健康推進係 ☎49-7096

㊨ 三間支所健康推進係 ☎58-1050

㊩ 津島支所健康推進係 ☎49-7062

乳幼児健康診査・保健相談

対象の子どもには個人通知します。人数調整のため、個人通知の健診日が対象児・校区と異なる場合があります。受診希望で通知が届いていない人は、事前に連絡してください。

内容	とき	受付	ところ	対象児 (中学校区)
3 か月児健康診査	12/2(水)	13:30～14:00	市役所	H27.8月生まれ(城南・城北・宇和海・三間)
	3(木)	13:00～13:30	宇和島保健センター(祝森)	H27.8月生まれ(城東・津島)
	24(木)		吉田公民館	H27.8～9月生まれ(吉田)
8 か月児健康相談	12/11(金)	9:30～10:00	吉田公民館	H27.4月生まれ(吉田)
	14(月)		三間保健福祉センター	H27.4月生まれ(三間)
		17(木)	9:30～11:00	津島保健センター
	12/9(水)		13:00～13:30	宇和島保健センター(祝森)
15(火)	宇和島保健センター(祝森)	H26.5月生まれ(城東・城南・津島)		
	24(木)	市役所		H26.4～5月生まれ(城北・宇和海・三間) H26.4月生まれ(城南)
2歳児健康相談	12/18(金)	9:30～10:00	吉田公民館	H26.3～6月生まれ(吉田)
3歳児健康診査	12/8(火)	13:00～13:30	三間保健福祉センター	H25.6～9月生まれ(三間)
			宇和島保健センター(祝森)	H24.6～7月生まれ(城東・津島)

小児救急電話相談

■夜間の子どもの急な病気に困ったときは、まず小児救急医療電話相談「#8000」へ

夜間に突然、子どもの身体の具合が悪くなったときは小児救急医療電話相談をご利用ください。県の相談窓口へ自動転送され、看護師や医師などが家庭での応急対処の方法などについてアドバイスします。

▷固定電話プッシュ回線・携帯電話の場合

☎#8000

▷ダイヤル回線の場合 ☎089-913-2777

【利用時間】 毎日 午後7時～翌午前8時

歯周疾患検診

歯周病は、生活習慣病と同じく「血管のダメージ」で進行します。歯周病の予防・改善ができれば生活習慣病の予防・改善も図れます。ぜひ、この機会に歯周疾患検診を受けましょう。

【実施期間】 12月31日(木)まで

【受診場所】 市内委託医療機関

【対象】 市内に住む今年度中に40歳、50歳、60歳、70歳になる人

【自己負担】 500円※医療機関で支払ってください。

【申込方法】 電話または窓口で申し込んでください。

【申込・問合せ】 ㊦ 成人保健係または各支所



元気うわじま サポートバンク 登録者募集!

【元気うわじまサポートバンクとは?】

さまざまな知識や経験、技術を持つ個人や団体を登録した人材バンクのことで、

保育園や幼稚園、学校や地域の人たちが「健康づくり」や「食育活動」を行う際に必要な人材を紹介し、活動のサポートをしています。

あなたもサポートバンクに登録しませんか?

現在、個人が15人、団体は16団体の登録があり、さまざまな分野で活動されています。あなたもサポートバンクに登録して活動してみませんか?

【問合せ】 ㊦ 母子保健係



保育園などで、柑橘・野菜のことにしてお話しています。

そのほかにも、

「野菜や米作りについて話ができるよ!」

「魚のことなら何でもOK」

「郷土料理の作り方ならまかせて!」

などなど、多くの人・団体がさまざまな分野で活動しています。

母子健康サービス

■パパママスクールⅡ ～フレフレ育児編～

【と き】12月20日(日) 午後1時30分～3時30分

【ところ】宇和島保健センター（祝森）

【内 容】赤ちゃんのお世話など、産後のからだと心の変化、パパの役割、家族計画

【対 象】妊婦とその配偶者 15組 <参加無料>

【持参品】母子健康手帳、筆記用具、動きやすい服装

【申込・問合せ先】12月11日(金)までに㊦母子保健係

■もぐもぐ子育て講座

【と き】12月21日(日) 午後1時～3時（受付）1時20分まで

【ところ】宇和島保健センター（祝森）

【内 容】身体計測、講話「離乳食の進め方」
育児・栄養相談 など <参加無料>

【持参品】母子健康手帳、筆記用具、育児のしおり

【対 象】H27.5～6月生まれの子どもとその母親(家族)

【申込・問合せ先】12月14日(月)までに㊦母子保健係

予防接種

■日本脳炎予防接種

次の人は無料で接種できます。母子健康手帳で確認し、未接種の人は早めに予防接種を受けましょう。

【無料接種対象】

① 第1期（生後6か月～7歳6か月になる日の前日まで）

② 第2期（9歳～13歳になる日の前日まで）

③ 特例措置対象者（平成7年4月2日～平成19年4月1日生まれで、20歳未満の未接種の人）

※平成9年4月2日～平成10年4月1日生まれで2期の接種が終わっていない人は個人通知します。

【問合せ先】㊦保健企画係

市立宇和島病院 健康講座

■肝臓病教室 <申込不要>

【と き】12月9日(水) 午後1時30分～2時20分

【内 容】・内科医師による肝臓疾患についての講義
・管理栄養士による食生活の講義

■生活習慣病予防のための料理教室 <申込が必要>

【と き】12月9日(水) 午後2時40分～4時40分

【内 容】管理栄養士によるバランスのよい食事の実習

【定 員】10人（先着順）

■心臓病教室 <申込不要>

【と き】12月16日(水) 午後2時30分～3時30分

【内 容】・心臓病の薬についての講義
・年未年始の食事についての講義

< 全教室共通 >

【ところ】市立宇和島病院 北棟多目的栄養相談室

【申込・問合せ先】市立宇和島病院食養科

☎25-1111 内線20010

健康相談

■育児・健康相談（乳幼児・妊産婦）

持参物：母子健康手帳

と き	受 付	と ころ	問
12/11(金)	9:30～11:00	吉 田 公 民 館	㊦
14(月)		三間保健福祉センター	㊧
		10:00～11:00	津島保健センター
18(金)	10:00～11:30	宇和島保健センター（祝森）	㊩

■まちの健康相談室（一般・成人）

持参物：健康手帳（ある人）

12/14(月)	9:30～11:00	吉 田 支 所	㊦
21(月)		市 役 所202会 議 室	㊦
		三間保健福祉センター	㊧
		津島保健センター	㊨

■思春期の子を持つ親のつどい

今抱えているさまざまな悩みや不安を親同士で考えてみませんか。相談無料。初回の人は、要連絡。

【と き】12月18日(金) 午後7時30分～9時

【ところ】市役所 202会議室

【申込・問合せ先】㊦母子保健係

■こころの健康相談

心の健康に関する個別相談。予約制・相談無料。

【と き】12月9日(水) 午後2時～4時

【ところ】市役所

【対 象】子ども～高齢者

【申込・問合せ先】㊦成人保健係

ヘルスアップ実践講座

■からだもよろこぶ！塩分ひかえめ教室

【と き】12月16日(水) 午後1時15分～3時15分

【ところ】宇和島保健センター（祝森）

【内 容】講話と料理の実演および試食（健診結果の見方、食品の塩分量と食べ方、塩分のとり方チェックなど）

【対 象】40～64歳の人

【定 員】20人（先着順・要予約） <参加無料>

【持参物】筆記用具、健康手帳（ある人）

【問合せ先】㊦成人保健係

市立宇和島病院 子育てセミナー

【と き】毎月第1月曜日 午後1時～2時

※祝日の場合は、第2月曜日。

【ところ】市立宇和島病院 北棟多目的栄養相談室

【12月の内容】「インフルエンザ」

【講 師】市立宇和島病院医師 など

※詳しくは、病院ホームページをご覧ください。

【問合せ先】市立宇和島病院小児科外来

☎25-1111 内線22052

【問合先】 ㊦生活環境課 ☎24-11111 ㊧生活環境課吉田分室 ☎52-4389
 ㊨吉田支所福祉環境係 ☎49-7095 ㊩三間支所福祉環境係 ☎58-3311 内線5715
 ㊪津島支所福祉環境係 ☎32-2721 内線5921

不法投棄・ポイ捨て防止 児童ポスターコンクール
 ～あなたが子どもたちのお手本です 不法投棄をやめましょう～

11月13日(金)に、市内小学生を対象とした不法投棄・ポイ捨て防止を呼びかけるポスターコンクールで、各賞に選ばれた児童の表彰式が行われました。
 このコンクールは、子どものころから環境意識を身につけ、ごみの不法投棄やポイ捨てを「しない」「させない」モラルのある大人になることを目的とした

もので、今年は62点の「宇和島のまちを美しく」と願いのこもった作品が集まりました。
 入賞した作品は、啓発ポスター展や看板に採用する予定です。

【問合先】 ㊦環境係 ☎内線2233



【低学年の部・金賞】
 菅原 魅心さんの作品

- 低学年の部
 ▶金賞＝
 菅原 魅心さん (和霊小1年)
 ▶銀賞＝
 松浦 昊良さん (喜佐方小1年)
 宮本 こころさん (三浦小2年)



【中学年の部・金賞】
 藤本 明香里さんの作品

- 中学年の部
 ▶金賞＝
 藤本 明香里さん (吉田小3年)
 ▶銀賞＝
 兵頭 奏斗さん (喜佐方小4年)
 宇都宮 育美さん (二名小4年)



【高学年の部・金賞】
 木下 聖士さんの作品

- 高学年の部
 ▶金賞＝
 木下 聖士さん (天神小6年)
 ▶銀賞＝
 高野 実紗さん (二名小5年)
 松浦 瑞季さん (和霊小6年)

■樺崎地区クリーン作戦
 ～みんなで守ろう海のある風景～

【と き】 12月6日(日) 午前8時～9時30分ごろ
 ※都合により、延期になる可能性があります。
 【ところ】 樺崎地区 (住吉町3丁目周辺)
 【集合場所】 旧宇和島運輸フェリー乗り場

※清掃用具はなるべく各自で持参してください。
【作業内容】 ごみの回収と雑草の刈り取り
 ※この清掃は、住吉町周辺の事業所などで構成している「樺崎地区環境美化推進協議会」の定例活動を兼ねて実施します。雨天中止。
【申込・問合先】 ㊦環境係 ☎内線2233

【鶴島公民館・市役所】 古紙回収 ※ひもで十文字にしばって出してください。

鶴島公民館と市役所でも、古紙回収をしています。近くに古紙を出す場所がない人や出し忘れた人はご利用ください。

	鶴島公民館<モデル>	市役所
回収日時	12月8日(火) 午前10時～午後2時 (毎月第2火曜日)	12月4日(金)・14日(月)・24日(木) 午後1時～4時 (毎月4のつく日・土日祝の場合は翌平日)
回収場所	鶴島公民館 (鶴島小学校校門近く)	市役所裏 (A棟入口)
回収する古紙	新聞、ダンボール、紙パック (牛乳パックなど)、雑誌・雑がみ	

【問合先】 ㊦リサイクル推進係 ☎内線2272

12月の古紙・飲料用空き缶・乾電池回収

【宇和島】古紙・缶・乾電池の回収 午前8時30分まで（雨の場合、古紙回収は中止）

雨天で古紙回収中止の場合、自治会長からの依頼により、後日臨時回収（古紙のみ）を行うことができます。

伊吹町北2区、泉町2、祝森上（柿の木（上・下）・祝の川） ▶古紙・乾電池のみ=天神町（東）・南、錦町、下波校区（神崎・柿之浦・東・結出・西・島津）	7日（第1月）
夏目町3、新田町2、別当1・5、保手1～5、坂下津2区、丸之内2 ▶古紙・乾電池のみ=本町追手2（裡町）、鶴島町（西）・中、御幸町1・2、丸之内4	1日（第1火）
明倫町4・5、本町追手2（本町）、丸之内3、寿町1・2、朝日町1・3、弁天町1・3	2日（第1水）
大浦1・2区、朝日町4、別当公務員住宅、中央町1（東）、元結掛1 ▶古紙・乾電池のみ=伊吹町西1区、御殿町、京町	3日（第1木）
和霊東町1・3、伊吹町北1（第2） ▶古紙・乾電池のみ=和霊元町3、北宇和島町	4日（第1金）
下高串、奥高串、上光満、明倫町2・3、別当県第1団地、青葉台団地、夏目ヶ市（上）団地、長堀1～3、宮下、宮下団地 ▶古紙・乾電池のみ=戒山	14日（第2月）
野川2～4区、祝森上（草木団地・下）、祝森中（福来・阿瀬部）、保田 ▶古紙・乾電池のみ=祝森団地、鹿田団地	8日（第2火）
愛宕町1～3、宇和津町1～3、賀古町1・2、笹町1・2、妙典寺前1・2区、本川内 ▶古紙・乾電池のみ=別当2・6、新屋敷	9日（第2水）
妙典寺前3～5区、神田川原1・3区、恵美須町2、桜町、蔭淵校区（大島を除く）	10日（第2木）
大浦3区、赤松、住吉町3区、須賀通	11日（第2金）
丸之内5、和霊町西2区、並松1、並松、新田町1、山際1、竹園団地、中沢町1 ▶古紙・乾電池のみ=和霊中町2、寄松上・下、新田町4	21日（第3月）
丸穂町1（東）・西、丸穂町3・4、新町1（南）、中央町2（丸之内）、大宮町1（西）・2（上）、和霊元町2（2区）、本町追手2（北町） ▶古紙・乾電池のみ=中央町2（裡町）	15日（第3火）
泉町1（西）・3・4、和霊中町1、県営明倫団地、伊吹町東2～4区 ▶古紙・乾電池のみ=豊浦	16日（第3水）
柿原1区、遊子校区（明越、矢の浦、小矢の浦、甘崎）	17日（第3木）
朝日町2、柿原2区・3区、佐伯町1、本村	18日（第3金）
和霊元町2（1区）、和霊元町4、和霊中町3 ▶古紙・乾電池のみ=堀端町、九島校区（蛤1・2区、百之浦、本九島1・2区）	28日（第4月）
住吉町1・2、築地町1・2、藤江1・2区 ▶古紙・乾電池のみ=蕨、大小浜、坂下津1区	22日（第4火）
○22日（火）=夏目町2、夏目ヶ市、榊形町1、遊子校区（番匠、魚泊、水荷浦、津の浦）、石応、白浜	※振替回収
和霊町西1区、和霊元町1（1区）、伊吹町北1区（第1）、薬師谷団地、別当県第2団地、江の組、日の組、家藤、中組、徳の森 ▶古紙・乾電池のみ=祝森下（鷹の子・石丸・成川）、三浦地区（天満・安米・大内）	24日（第4木）
大超寺奥1・2区、佐伯町2、本町追手1、大宮町1（東）・2（新）、御徒町	25日（第4金）
戸島、嘉島、日振島	16日（第3水）

【吉田・三間・津島】古紙の回収 午前8時30分まで（雨の場合は中止）

吉田橋上	10日（第2木）	是能、コスモタウン、曾根、成家、則、大藤	7日（第1月）	岩松	8日（第2火）
吉田橋下	17日（第3木）	黒井地、戸雁	1日（第1火）	清満	15日（第3火）
立間	3日（第1木）	宮野下町・村、北増穂	2日（第1水）	御槇・上槇	22日（第4火）
玉津	3日（第1木）	小沢川、川之内、迫目、務田	9日（第2水）	畑地（上槇を除く）	14日（第2月）
奥南	24日（第4木）	元宗、増田、土居中、中野中、波岡、田川、金銅	21日（第3月）	下灘・南部	21日（第3月）
		土居垣内、古藤田、大内、是延、兼近、三間中間、黒川、音地	15日（第3火）	北灘（南部を除く）	28日（第4月）
				竹ヶ島	4日（第1金）

【校区回収】古紙・乾電池の回収（雨の場合、古紙回収は中止）

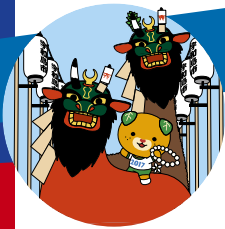
城東中学校区	広小路、元結掛2、山際2、新田町1、別当県第1団地、薬師谷、寄松中、寄松下、川内 ▶乾電池のみ=堀端町、御殿町、宮下団地	8日（第2火） 25日（第4金）	午前10時まで
城南中学校区	榊形町3（1・2区）、丸之内1、中央町1（中）、新町1（東）、恵美須町1、鶴島町（中）、大宮町3（第2） ▶乾電池のみ=丸之内2、本町追手2（北）、和霊元町1（2区）、和霊元町4	4日（第1金） 15日（第3火）	正午まで
城北中学校区	伊吹町東1区、和霊町北通、北宇和島町 ▶乾電池のみ=和霊東町2・3	11日（第2金） 22日（第4火）	正午まで

※回収場所がわからない場合は、生活環境課へお問い合わせください。

※古紙は「新聞」「ダンボール」「紙パック（牛乳パックなど）」「雑誌・雑がみ」の4分類です。

ひもで十文字にしぼって出してください。

小中学校・幼稚園で ほとんどの小中学校・幼稚園でペットボトルのキャップ収集
キャップ収集 を行っています。資源のリサイクルにご協力をお願いします。



えがお 愛顔つなぐえひめ国体

Wrestling



みきゃん

このコーナーでは、2017年（平成29年）9月30日（出）～10月10日（火）に開催される第72回国民体育大会「愛顔つなぐえひめ国体」の、宇和島市で開催される競技（正式競技：4競技、特別競技：1競技、デモンストラクションスポーツ：1種目）を会期順に紹介していきます。

第4回は、正式競技の「レスリング」です。



競技説明

レスリングには「グレコローマンスタイル」と「フリースタイル」の2種類があります。

グレコローマンスタイルは、上半身のみを攻撃対象としており、組み合ってから投げ技など多くの大技が見られ、ダイナミックな試合展開が楽しめます。フリースタイルは、全身を自由に使って攻撃ができ、スピード感あふれる攻防が魅力です。

試合は、両スタイルともにトーナメント方式で行い、1ピリオド3分間を2ピリオド制で行います。決めた技によってポイントが与えられ、2ピリオドの合計得点の高い選手が勝ちとなりますが、フォール（相手の両肩をマットに1秒以上つける）を決めた場合は、その時点で勝ちとなります。



エール!

— 国体出場を目指す皆さんへ —



松本 慎吾 さん

津島町出身、日本体育大学レスリング部監督
元オリンピック日本代表

国体への初出場は高校3年生のときの福島国体（1995年）で、柔道からレスリングに転向して初優勝しました。その後大学4年生のときの熊本国体（1999年）で2回目の優勝と、節目節目で最高の結果に繋げることができました。私自身、国体を経験したことで世界へ羽ばたくきっかけになったと、その当時のことを思い出します。

えひめ国体では、レスリング競技が地元・宇和島で開催されるということで、本当に嬉しく思います。現役選手のころ、多くの人に応援していただいた感謝の気持ちを忘れず、指導者となった今、愛媛県に恩返しができるよう、またえひめ国体成功のために尽力していきたいと思えます。

最後に、国体出場を目指す選手の皆さんへ。「目標・目的」を明確に、それに向けて本気で取り組んでください。本気になれば行動は変わり、行動が変われば成功へと導かれます。

選手1人ひとりの健闘を心からお祈りします。

宇和島市
開催競技紹介
その4
レスリング

会期：2017年10月7日（出）～10日（火）
会場：宇和島市総合体育館
参加都道府県数：47
参加数：752人
※各都道府県から成年男子の部に監督1人・選手6人、少年男子の部に監督1人・選手7人、女子の部に選手1人（監督は成年男子と兼任）が正式に登録されます。

▷国体の前年（平成28年）には競技会運営能力向上などを目的に、同じ会場でリハーサル大会が開催されます。レスリングは、内閣総理大臣杯全日本大学レスリング選手権大会を開催予定です。

※次回は、広報うわじま2月号に掲載します。

< 問合せ先 >

えがお 愛顔つなぐえひめ国体宇和島市実行委員会事務局
（国体推進課内） ☎49-7087

<http://www.ehimekokutai-uwajima.jp/>

HAPPY BIRTHDAY

12月生まれのうわじまっ子



ふくだ かずま
福田 千真くん
(宮下)
14日 1歳
初HappyBirthday★
千真 元気がいっぱい
大きくなあれ!



おばら あいり
尾原 愛梨ちゃん
(寄松)
16日 1歳
いつもニコニコ愛ちゃん、お
誕生日おめでとう♥これから
も素敵な笑顔を見せてね★



せいけ あおい
清家 葵彩ちゃん
(寄松)
16日 1歳
あおちゃん、お誕生日おめ
でとう♥笑顔いっぱい元気
いっぱい大きくなあれ♪



しばた りくと
柴田 颯仁くん
(保手)
19日 1歳
にこにこ笑顔の颯仁♥
1歳おめでとう♪いっぱい
食べて大きくなあれ♥



なかわら きほ
中村 希帆ちゃん
(保手)
20日 1歳
お誕生日おめでとう♪これ
からも元気に大きくなってね
♪毎日、笑顔ありがとう♥



あんのうじこうま
安養寺煌馬くん
(宮下)
21日 1歳
ニコニコsmileこーま😊♪
これからも元気にす
くすく育ってね♥♥



よしみりまわり
吉見向日葵ちゃん
(大宮町)
26日 1歳
いつもニコニコ笑顔をあ
りがとう♥お兄ちゃんた
ちとたくさん遊ぼうね♪



きくち てつぺい
菊池 哲平くん
(保田)
27日 1歳
おめでとう!毎日笑顔
と幸せをありがとう♥
元気に大きくなあれ!



どい はなこ
土居 花純ちゃん
(丸穂町)
27日 1歳
悪戯大好き花純ちゃん
♥いっぱい食べて元気
に大きくなあれ♥♥♥



いじり とうご
井尻 燈吾くん
(宮下)
2日 2歳
2歳おめでとう♪これから
も沢山やんちゃして、沢山笑
って元気に大きくなってね♥



まつうら けんご
松浦 健悟くん
(賀古町)
7日 2歳
好奇心旺盛な健悟😊
よく遊んで、よく食
べて大きくなってね♥



ふじはら
藤原ななみちゃん
(三間町是延)
8日 2歳
お誕生日おめでとう♥いつも
笑いをありがとう😊☆みん
な、ななみが大好きだよ♥



なかわら まさたか
中村 政貴くん
(長堀)
9日 2歳
誕生日おめでとう♥いた
ざらっで元気いっぱい政
くんは我が家の宝物です。



このの かなん
河野 柑南ちゃん
(吉田町本町)
13日 2歳
みかんが大好き♥泣いて
笑って大きくなあれ😊生ま
れてきてくれてありがとう!



いずみ かほ
泉 香帆ちゃん
(吉田町白浦)
15日 2歳
お目くりくりのかほちゃん♥
お兄ちゃんと弟とよく遊
んで大きくなってね♥大好き♪



どい えいさく
土居 瑛太くん
(石心)
20日 2歳
お誕生日おめでとう♥
元気に大きくなって、あ
りがとう!大好きだよ♥



みたらい あきひ
御手洗 旭くん
(吉田町深浦)
20日 2歳
お誕生日おめでとう★
元気いっぱいたくさん遊
んで大きくなってね♥



むらた あおと
村田 蒼音くん
(野川)
23日 2歳
あっくん♥お誕生日お
めでとう♥これから
元気いっぱい遊ぼうね!



さくらい りさ
坂尾 来姫ちゃん
(住吉町)
24日 2歳
わがままでパパっ子な
来姫2歳おめでとう♥
可愛く元気に育ってね♪



さいと はな
猿谷 花ちゃん
(三間町則)
24日 2歳
誕生日おめでとう★花の可愛
い笑顔が大好き♥気の強い
所も魅力たっぷり(笑)😊



さかた りこ
坂田 琉珂くん
(宮下)
24日 2歳
お誕生日おめでとう★これ
からも元気いっぱい大き
くなって♥るかなあ😊



おおたか りこ
大塚 莉子ちゃん
(大浦)
1日 3歳
お誕生日、おめでとう♥
これからも莉子らしく、の
びのびと大きくなってね♥



みずたに かなで
水谷 奏ちゃん
(吉田町西小路)
2日 3歳
お誕生日おめでとう
♪優しいあっ
くん♥大好きだよ♥



やました ほま
山下 朋真くん
(夏目町)
5日 3歳
3歳おめでとう😊朋真
の笑顔が元気の源です
♪これからも癒してね♥



たまいののあ
玉井希々綾ちゃん
(寄松)
6日 3歳
お誕生日おめでとう♥幼
稚園頑張ってる♥これか
らも笑顔いっぱい見せてね★



うえだ あいの
上田 愛乃ちゃん
(和霊東町)
9日 3歳
3歳おめでとう♥可愛
くて妹思いの優しい愛
ちゃんが大好き😊♥



うつのみや あん
宇都宮 杏ちゃん
(山際)
13日 3歳
★祝3歳★歌と踊りとお
手伝いが大好きな杏ちゃん
♥元気に大きくなあれ😊



かさおか しゅうりゅう
笠岡 昇竜くん
(日振島)
12日 3歳
お誕生日おめでとう😊これ
からも元気いっぱい♥イ
ズラういっぱい😊大き
くなあれ!



すみだ たくみ
住田 拓海くん
(吉田町立間尻)
12日 3歳
たく、誕生日おめで
と♥男の子らしく、元
気に大きく成長してね



うつのみや あん
宇都宮 杏ちゃん
(山際)
13日 3歳
★祝3歳★歌と踊りとお
手伝いが大好きな杏ちゃん
♥元気に大きくなあれ😊



おの そうたろう
小野蒼太郎くん
(和霊元町)
14日 3歳
お調子者そうちゃん、い
つも笑顔をありがとう♥
これからもパワー全開でい
こうね!



やました ちから
山下 力くん
(保手)
15日 3歳
誕生日おめでとう★ニコ
ニコ笑顔でこれからも家
族のムードメーカーでい
てね♪



ふじいしゅうたろう
藤井晟太郎くん
(柿原)
18日 3歳
じょうくん お誕生日お
めでとう♥これからも元
気に大きくなあれ♪



みやうち ちあ
宮内 知愛ちゃん
(三間町戸雁)
18日 3歳
知愛ちゃん、お誕生日お
めでとう。いつもかわい
い笑顔で大きくなってね。

■ 1月生まれのうわじまっ子募集

(広報うわじま1月号掲載)

【応募締切】12月9日(木) (毎月10日ごろ・消印有効)

【応募方法】 広報発行月号が誕生月(3歳まで)の①子どもの氏名(ふりがな)②性別③年齢(誕生月での年齢)④生年月日⑤保護者氏名

⑥住所⑦電話番号⑧コメント(30字程度)を書いた用紙と写真(裏に氏名)を提出してください。

▶写真は返却しますので住所は必ず書いてください。▶投稿が40人を超えた場合は抽選します(3歳児を除く)。

▶メールの場合、絵文字はパソコン上では確認できません。♥(ハート)のように、カッコ内に文字で表記してください。

【提出先】 総務課秘書広報係 ☎24-1111 内線2471 または各支所総務係 ✉koho@city.uwajima.lg.jp (市ホームページからも投稿できます)



余暇のひととき

川柳鹿の子吟社

喜怒哀楽明日へ向けてどう分ける
 ジム通い元をとろうと大欠伸
 美脚より健脚ですと歳が言う
 下り坂すねこが笑うケセラセラ

宇都宮 忍
 大西 直子
 古本 鈴代
 杉田 温州

洪柿 若葉会

悠久の琵琶の調べや冬灯
 石灯笼並ぶ街道時雨ける
 清流に写る木立や冬日和
 学園祭竹花筒に野路の菊
 暖かき陽を賜りし今朝の冬
 枯庭に小花数輪はかなけれ
 しみじみと妣への思ひ根深汁
 冬紅葉拾ひし彩を乗りけり
 ふと鬼女が現はれそうな冬紅葉
 湯の滾る音の安らぎ冬の夜

宮川 伊都子
 三浦 のぶ子
 芝 岡 扶見子
 玉 岡 扶見子
 宇都 宮 環
 石川 恵子
 水本 京子
 田中 しん子
 金谷 文恵
 三原 美加

ふじ句会

湯豆腐や一夜泊まりの京の旅
 眼うらに毛糸編む妣浮かびけり
 千両の極みの色の零れけり
 香はほのかこれ満開と枇杷の花
 時雨る、や日輪雲に見え隠れ
 小春日や山間滑るモノレール
 風花や山の麓の母の墓
 古里の香り届けし蜜柑箱
 冬夕焼染まる格子や葎の町
 騒めける捲れトタンに初時雨
 雪嶺を茜に染めし落暉かな

橋本 保子
 三浦 多恵子
 吉見 さつき
 南 君 ため子
 菊池 かほる
 森田 寿美
 二宮 美千代
 二宮 理枝
 萩 森 理枝
 浅尾 美津子
 佐々木 皓一

12月の各種相談

行政相談

- ▽8日(火) 午前9時～午後3時
市役所 1階ロビー
- ▽4日(金) 午後1時～4時
吉田公民館
- ▽8日(火) 午前9時～正午
三間公民館
- ▽16日(水) 午前9時～正午
岩松公民館

人権相談

- ▽18日(金) 午後1時～4時
市役所 701会議室
- ▽4日(金) 午後1時～4時
吉田公民館
- ▽8日(火) 午後1時～4時
三間公民館

宅地建物相談・住宅相談

- 宅地建物相談 市役所 1階ロビー
- ▽10日(木) 午後1時～3時
住宅相談 ※お問い合わせください。

多重債務整理相談・消費生活相談

- ▽毎日(平日のみ) 午前9時～午後4時
消費生活センター ☎内線2276
(企画情報課)ミニミニ推進係内)

家庭児童・婦人相談

- (児童) 性格や生活習慣、家族関係、
学校生活、非行問題など
- (婦人) 夫婦問題、DV、そのほか家
庭内の問題など

- ▽毎日(平日のみ) 午前9時～午後4時
福祉課 ☎内線2155・2142

【問合先】本庁 ☎24-1111

市民法律相談

〈要予約〉

- ▽18日(金) 午後1時～4時
市役所 304会議室(中田弁護士)
岩松公民館(大島弁護士)
- ※1人15分程度。先着12人。
- (予約開始) 11日(金) 午前9時～午後5時
(予約方法) 予約開始日から電話・FAXで受け付けます。
- ※原則市民(当事者)が対象。予約時に電話番号を伝えてください。

1月の相談日 1月15日(金)
 (予約開始) 1月8日(金)

総務課行政係 ☎内線2412・FAX 241121

子育て相談

- 子育て支援コーディネーターによる相談
- ▽毎日(平日) 午前8時30分～午後5時
臨床心理士による相談(要予約)
- ▽11日(金) 午前9時～午後4時
福祉課横相談室

福祉課児童福祉係 ☎内線3120

☎ Kosodate-sodan@city.uwajima.lg.jp

ファミリー・サポート・センター(要予約)

- 子育てをお手伝いしたい人(サポート会員)の説明会と養成講習会を開催します。説明会のみ参加も可能。
- ▽11日(金) 午前9時30分～正午
市役所 2002会議室

- (持参品) 筆記用具・印かん登録する人(予約方法) 4日(金)までに電話・FAX・Eメールで予約してください。
- ファミ・サポートうじま(福祉課内)

☎ 49-17054・FAX 24-11160
 ☒ famisapoo@city.uwajima.lg.jp

こんにちは市長です！ (95)



東京・渋谷区民まつり

11月初旬、「渋谷区民まつり」に参加し、宇和島のミカンをPRして来ました。

何で渋谷なの？

ごもっともです。実は、ここも伊達家と縁のある所なのです。渋谷区にあるJR山手線恵比寿駅は、一昔前にはエビスビールの工場があったところです。平成になって、恵比寿ガーデンプレイスとして再開発されましたが、かつて、この一部に宇和島伊達家の下屋敷がありました。現在は、隣接して住んでいる方々が「伊達町会」を作って、伊達の名前を守る活動していただいています。

宇和島出身で、渋谷区職員であった高田さんの仲立ちで、本市と交流が始まり、この縁で3年前から「渋谷区民まつり」に参加しています。11月は、宇和島でもいろいろ

なイベントがあるため、私自身は参加したことがなかったのですが、今年初めて参加し、ミカンの販売・PRを行った次第です。

前日は雨で人も出も少なかったというところでしたが、私が参加した日は好天に恵まれ、会場の代々木公園では、午前中はもろろんのこと、2時3時になっても人通りが絶えることがなく、おかげさまで用意していたミカンは完売することができました。

J Aの皆さんはもちろん、お手伝いいただいた高田さんや、立田会長さんをはじめ、伊達町会の皆さん、本当にありがとうございました。

大都会東京の、そのままの中心部にある渋谷区との繋がり。この縁を、今後とも大事にしていきたいと感じた1日でした。

12月の休日当番医

○軽症の人は、市立宇和島病院の救急ではなく当番の医療機関で受診してください。
○当番医は変更になる場合があります。

えひめ医療情報ネット
携帯電話用QRコード
<http://www.qq.pref.ehime.jp/>



とき	外科系	内科系	小児科	(旧) 北宇和郡
12/ 6(日)	上甲外科クリニック (寄松) ☎25-5811	笹岡内科 (中央町) ☎24-3886	やくしじこどもクリニック (泉町) ☎24-1386	橋本内科クリニック (吉田町) ☎52-0808
13(日)	植木整形外科 (堀端町) ☎22-0022	わたなべハートクリニック (朝日町) ☎25-1717	上田小児科・外科 (広小路) ☎25-0100	溜尾整形外科 (吉田町) ☎52-3133
20(日)	ますだクリニック (伊吹町) ☎23-6611	田中循環器科内科 (堀端町) ☎22-0504	山下小児科 (堀端町) ☎23-0055	あべ医院 (津島町) ☎32-2616
23(水)	しませ医院 (保田) ☎27-1888	くきた内科クリニック (中沢町) ☎26-2260	こばやし小児科 (長堀) ☎23-1150	いしむら整形外科 (鬼北町) ☎20-6635
27(日)	鎌野病院 (広小路) ☎24-6611	木村内科医院 (京町) ☎24-0030	こおり小児科 (中央町) ☎24-5633	永井内科医院 (津島町) ☎32-6688

納付をお忘れなく 12月の納期 [納期限：12月25日(金)]

- ▷ 固定資産税(3期) 納付は市役所
- ▷ 国民健康保険料(5期) (本庁・各支所・各出張所)・市内の金融機関
- ▷ 介護保険料(5期) (郵便局は除く)で
- ▷ 後期高齢保険料(5期)

■納付は口座振替が便利で安心

※市内の各金融機関に口座振替依頼書を用意しています。
12月25日(金)までに申し込むと、平成28年1月末に納期の到来する科目から振替が始まります。

- <平成28年1月の納期> [納期限：2月1日(月)]
- ▷ 市県民税(4期) ▷ 国民健康保険料(6期)
 - ▷ 介護保険料(6期) ▷ 後期高齢保険料(6期)

納税課(税金・国保料) ☎24-1111内線2574
高齢者福祉課(介護保険料) ☎24-1111内線2161
保険健康課(後期高齢保険料) ☎24-1111内線2187

編集後記

「食育」という言葉はよく耳にしますが、「食育のもの」について調べてみると、世の中にはさまざまな食に関する問題が渦巻いていることが分かります。今回「食育かるた」の取材を通し、「食育の力を」とは、突き詰めると「より良く生きる力」だと感じました。ゆくゆくは自分で食べるものを作って行けるようになりたいです。

さて、突然私ごとで大変恐縮ですが、結婚を機に12月末をもって広報担当を卒業することになりました。取材の中で、地域のために汗する方々の熱い思いに触れるたびに力をいたたき、広報を作り続けることができました。本当にありがとうございました。今後とも、「広報うわじま」をよろしく願っています。(児玉旧姓：二宮)

災害情報をいち早く
安心安全情報メール

災害情報などの緊急なお知らせをメールで受け
取ることができます。 登録用QRコード



なっそ 蔵出し 2015

今年も「なっそ」！さらにおいしくなりました！

今年も「なっそ蔵出し2015」を開催します。この秋に収穫した米で醸造した新酒を試飲販売！また、恒例になった「通りに置いたこたつでほっこり」も開催し、通り全体がお祭り会場に。屋台やフリーマーケット、ジャズ演奏など、多彩な催しをお楽しみください。

12月13日(日) 午前9時～午後3時
岩松町並み地区 (岩松商店街周辺)

【問合せ先】
なっそ蔵出し実行委員 (兵頭)
☎32-2409
津島教育係 ☎49-7060
文化・スポーツ課
☎49-7033



畦地梅太郎展 - とともに -

12月2日(水)～平成28年2月29日(月)



「らいちょう」は、山の生命を象徴し、山男と一体化することにより、生命ある山と人、もしくは人間社会との係わりや繋がりとしてのパイプ的存在として描かれているようです。

山男とともに描かれた「らいちょう」の表情やしぐさ・模様・色彩など、さまざまな視点から捉えた作品をご覧ください。

開館時間 午前9時～午後5時
(受付午後4時30分まで・火曜休館)

入館料 大人 300円、高・大学生 200円
中学生以下 無料
65歳以上・障がい者は半額 (団体割引あり)

【問合せ先】 畦地梅太郎記念美術館・井関邦三郎記念館
☎58-1133

うわじま人形展 in 木屋旅館

12月1日(火)～平成28年1月31日(日)

(と き) 午前11時～午後3時 (期間中無休)
(と ころ) 木屋旅館1階 展示スペース

昭和の初め、全世界を襲った恐慌により宇和島も大変な不況に陥り、生活困窮者があふれました。

その当時、失業者対策の授産事業で生まれたのが「うわじま人形」です。

戦後には生産されなくなった「うわじま人形」ですが、宇和島市出身の人形作家 水谷 愛子さんの手により復刻されました。

「うわじま人形」の哀愁のある表情をぜひご覧ください。
入場無料。



【問合せ先】 木屋旅館 ☎22-0101
(社福)宇和島市民共済会 ☎22-0203

有料広告

人口の動き (11月1日現在)
かつこ内数字は前月比

人口 80,562 人 (-49)
世帯 36,844 世帯 (-17)

男 37,652 人 (-16)
出生 49 人 (+4)

女 42,910 人 (-33)
死亡 98 人 (+3)

日 Sun	月 Mon	火 Tue	水 Wed	木 Thu	金 Fri	土 Sat
	○伊達博物館 後期展「伊達な逸品」開催中（～12月24日）	1 ○うわじま人形展 in 木屋旅館（～1月31日）広報P28 ○農業委員会12月定例会	2 ○畦地梅太郎展—らいちょうとともに—（～2月29日）広報P28 ○市議会12月定例会 広報P8	3 ○愛媛大学COC公開講座 in 宇和島市 広報P9	4 ○第67回 人権週間（～10日） 広報P12 ○四国一斉！12時間電話相談 広報P13	5 ○晦巖日記学習塾 10:30-12:00 生涯学習センター（文化・スポーツ課）
6 ○心の健康づくり講演会 13:30-15:30 市役所602会議室（保険健康課）	7	8 三社協・心配ごと相談 本三行政相談 三人権相談 ロビー展 隣保館（番城福祉会館・三間町隣保館・津島町福祉会館）活動紹介（～11日・人権啓発課）	9 ○差し押さえ不動産の合同売会 広報P17	10	11 本ファミ・サポ説明・養成講習会 乳幼児・妊産婦 子育て相談	12 ○IPU短大生涯学習公開講座 広報P10
13 ○月例普通救命講習会（AED含む） 9:00-12:00（消防本部） ○納税相談窓口 広報P16 ○なっぞ蔵出し2015 広報P28 ○第66回 愛媛駅伝競走一本松～宇和島大会 10:00-（文化・スポーツ課） ○技能市場 なんよ 広報P9	14 津乳幼児・妊産婦 一般・成人	15 ロビー展 保育園 うわじま食育かるたパネル展（～25日・福祉課） 防災パネル展（～25日・危機管理課）	16 ○がん患者と家族の交流の場「さくらサロン」（医事課）	17 ○シェイクアウトえひめ～県民総ぐるみ地震防災訓練～ 広報P2	18 ○市民パソコン講座 第1回 広報P10	19 ○晦巖日記学習塾 10:30-12:00 生涯学習センター（文化・スポーツ課） ○第58回 津島町駅伝大会 広報P10 ○B型肝炎訴訟説明会 広報P17
20 ○年末火災予防特別運動（～31日）（消防本部）	21 本三津一般・成人	22 ○市立幼稚園終業式 ○市民パソコン講座 第2回 広報P10	23 ○第39回 宇和島市吉田町マラソン大会 広報P10	24 ○がん患者と家族のための就労支援相談（医事課） ○伊達博物館後期展最終日 9:00-17:00（受付終了16:30）（伊達博物館）	25 ○伊達博物館休館日（～1月3日） ○小・中学校終業式	26 毎月19日は食育の日 「いただきます！みんな笑顔 宇和島ごはん」
27	28	29	30 天皇誕生日	31	31 三社協・心配ごと相談	31 心配ごと相談 宇和島市社会福祉協議会 電話相談 ☎23-3711 吉 13:00-16:00（社協吉田支所） 三 9:00-12:00（三間保険福祉センター） 津 9:00-12:00（岩松公民館） 多重債務整理相談（平日の9:00～16:00） 消費生活相談（平日の9:00～16:00） 家庭児童・婦人相談（平日の8:30～17:15）

（この欄は空欄です）

平成27年度 **有料広告募集**

広報うわじま 広告	市ホームページ パナー
【募集対象】 平成28年1月号～28年4月号 【掲載料】 1枠1回（一括前納） ▷1色刷（カレンダー面） 10,000円 ※詳しくは、お問い合わせいただくか、市ホームページをご覧ください。 【問合せ先】 総務課秘書広報係 ☎24-1111 内線2407	【募集対象】 平成28年1月～28年3月 【掲載料】 1枠1ヵ月（一括前納） ▷パナー広告 10,000円 ※詳しくは、お問い合わせいただくか、市ホームページをご覧ください。 【問合せ先】 総務課秘書広報係 ☎24-1111 内線2407

有 料 広 告

広報紙に掲載する広告を募集しています。詳しくはお問い合わせください。

【問合せ先】 総務課秘書広報係 ☎24-1111 内線2407

年末ジャンボ宝くじ 発売中（12月22日(火)まで）

「年末ジャンボ宝くじ」は、1等賞金7億円、前後賞合わせて10億円とジャンボ宝くじ史上最高額となっています。1等賞金が7,000万円の「年末ジャンボミニ7000万」も同時に発売されています。

県内の売り場で発売された宝くじの収益金は、県の収入になり、道路整備などの公共事業や文化振興事業、高齢化少子化対策事業などに活用され、県民の皆さんの身近な暮らしに役立てられています。

※各等級の総当選数など、詳しくはお問合せください。

【問合せ先】 県財政課 ☎089-912-2190

等級	当選金
1等	7億円
前後賞	1億5,000万円
組違い賞	10万円
2等	1千万円
3等	100万円
4等	5万円
5等	3,000円
6等	300円
70周年記念賞	70万円