

そ の 他

宇和島地区広域事務組合
南予水道企業団
宇和島市社会福祉協議会

31 宇和島地区広域事務組合

宇和島地区広域事務組合は、宇和島市、松野町、鬼北町及び愛南町で組織される一部事務組合である。一部事務組合は、複数の普通地方公共団体や特別区が、単独では実施が困難な事務を共同で行うことを目的として設置する組織で、地方自治法第 284 条第 2 項により設けられる。宇和島地区広域事務組合では、組合格約に規定する児童・老人福祉、ごみ・し尿の廃棄物処理、消防、斎場など 17 の事務を実施している。

業 務

- ・宇和島圏地方拠点都市地域基本計画の策定並びに地方拠点都市地域基本計画に基づく広域的事業の実施及び地方拠点都市地域基本計画に基づき関係市町等が実施する事業の連絡調整に関する事務
- ・生活保護法第 38 条第 1 項第 1 号に規定する救護施設の設置及び管理運営に関する事務
- ・児童福祉法第 37 条に規定する乳児院並びに同法第 41 条に規定する児童養護施設の設置及び管理運営に関する事務
- ・老人福祉法第 20 条の 2 の 2 に規定する老人デイサービスセンターの設置及び管理運営に関する事務（特別養護老人ホームに併設するものに限る。）
- ・老人福祉法第 20 条の 3 に規定する老人短期入所施設の設置及び管理運営に関する事務（特別養護老人ホームに併設するものに限る。）
- ・老人福祉法第 20 条の 4 に規定する養護老人ホームの設置及び管理運営に関する事務（宇和島市、松野町及び鬼北町に係るものに限る。）
- ・老人福祉法第 20 条の 5 に規定する特別養護老人ホームの設置及び管理運営に関する事務
- ・老人福祉法第 20 条の 6 に規定する軽費老人ホームのうち、ケアハウス（特別養護老人ホームに併設するものに限る。）の設置及び管理運営に関する事務
- ・消防組織法及び消防法に定める消防事務（消防団及び消防水利に関するものを除き宇和島市、松野町及び鬼北町に係るものに限る。）
- ・高圧ガス保安法第 62 条第 1 項の規定に基づく高圧ガスを消費する者に対する立入検査に関する事務（宇和島市、松野町及び鬼北町に係るものに限る。）
- ・液化石油ガスの保安の確保及び取引の適正化に関する法律第 38 条の 3 の規定に基づく液化石油ガスの設備工事の届出に関する事務（宇和島市、松野町及び鬼北町に係るものに限る。）
- ・火葬場の設置及び管理運営に関する事務（宇和島市、松野町及び鬼北町に係るものに限る。ただし、宇和島市は、平成 17 年 7 月 31 日における北宇和郡三間町の区域に限る。）
- ・熱回収施設及び同施設に併設するリサイクルセンターの設置及び管理運営に関する事務
- ・汚泥再生処理センターの設置及び管理運営に関する事務
- ・介護保険法（平成 9 年法律第 123 号）に基づく事務のうち、同法第 27 条第 2 項前段（法第 28 条第 4 項、第 29 条第 2 項、第 30 条第 2 項、第 31 条第 2 項、第 32 条第 2 項、第 33 条第 4 項及び第 34 条第 2 項において準用する場合を含む。）に規定する要介護認定及び要支援認定に係る調査に関する事務（関係市町と組合の協議により組合の事務とされたものに限る。）
- ・管理型一般廃棄物最終処分場の設置及び管理運営に関する事務

構成市町 宇和島市 松野町 鬼北町 愛南町

事務所所在地 宇和島市曙町1番地（宇和島市役所内）

議 員 数 16名（宇和島市8名，松野町1名，鬼北町3名，愛南町4名）

職 員 数 762名（内2名併任職員，令和7年4月1日現在，正規職員，会計年度任用職員）

経 過

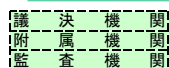
昭和44年8月7日	宇和島地区広域行政推進協議会発足
昭和45年3月	広域市町村圏計画策定
昭和45年8月10日	宇和島地区伝染病隔離病舎組合設立
昭和45年9月4日	宇和島地区救護施設組合設立
昭和45年9月4日	宇和島地区養護老人ホーム組合設立
昭和45年10月1日	宇和島寿楽荘開設
昭和45年10月1日	吉田愛生寮開設
昭和45年10月1日	広見広楽荘開設
昭和45年11月5日	宇和島地区船舶職員養成組合設立
昭和46年4月1日	救護施設津島荘開設
昭和46年4月1日	船舶職員養成講習所開設
昭和46年10月22日	宇和島地区養護組合設立（近永愛児園，近永乳児院）
昭和48年4月1日	宇和島地区広域市町村圏事務組合設立（宇和島地区広域行政推進協議会，宇和島地区救護施設組合，宇和島地区船舶職員養成組合，宇和島地区養護組合を統合）
昭和48年6月1日	特別養護老人ホーム光来園開設
昭和49年4月1日	宇和島地区施設事務組合設立（宇和島地区養護老人ホーム組合，宇和島地区衛生組合，宇和島地区と畜場組合を統合）
昭和53年4月1日	広域常備消防，急患医療センター開設
昭和54年4月1日	伝染病隔離病舎設置（宇和島地区伝染病隔離病舎組合を統合）
昭和55年3月	新広域市町村圏計画策定
昭和58年8月16日	広見斎場開設
昭和59年12月26日	地域経済活性化対策事業地域選定
昭和61年4月1日	宇和島地区施設事務組合より伝染病隔離病舎を移管（宇和島地区施設事務組合および南宇和共立施設組合の伝染病隔離病舎を統合）
昭和62年4月1日	特別養護老人ホーム勝山荘開設（デイサービス施設勝山荘併設）
昭和62年4月2日	南予文化会館開設
昭和63年4月1日	食肉センター（宇和島地区と場組合より引継）の管理運営業務を宇和島食肉事業協同組合に委託
平成元年4月1日	宇和島地区施設事務組合を統合し，名称を宇和島地区広域事務組合に改める。
平成2年4月1日	鬼北環境センター開設

平成3年8月1日	デイサービス施設光来園開設
平成3年9月	新広域市町村圏計画策定
平成4年4月1日	特別養護老人ホーム美沼荘開設（デイサービス施設美沼荘併設）
平成4年9月4日	ふるさと市町村圏地域選定
平成5年5月1日	特別養護老人ホーム古城園開設（デイサービス施設古城園併設）
平成5年5月1日	特別養護老人ホーム一本松荘開設（デイサービス施設一本松荘併設）
平成6年9月19日	地方拠点都市地域指定
平成7年3月27日	地方拠点都市地域基本計画策定
平成8年6月27日	地域経済基盤強化対策推進地域選定
平成10年5月1日	特別養護老人ホーム城辺みしま荘開設（デイサービス施設、ケアハウス併設）
平成11年6月10日	地域戦略プラン「四国西南ウェルネスゾーン創造プラン」認定
平成11年7月21日	新地域経済基盤強化対策推進地域選定
平成11年8月6日	伝染病隔離病舎の廃止
平成12年4月1日	居宅介護支援事業所光来園，居宅介護支援事業所古城園開設
平成13年3月	宇和島地区広域市町村圏計画策定
平成13年5月1日	特別養護老人ホームひろみ奈良の里開設（デイサービス施設ひろみ奈良の里併設）
平成14年5月1日	特別養護老人ホーム柏寿園開設（デイサービス施設柏寿園併設）
平成14年6月18日	新地域経済基盤強化対策推進地域選定
平成14年9月6日	急患医療センター廃止
平成15年2月	一般廃棄物（ごみ）処理基本計画の策定
平成15年4月1日	養護老人ホーム宇和島寿楽荘の管理運営業務を宇和島市社会福祉協議会に委託
平成17年3月31日	居宅介護支援事業所光来園廃止
平成17年6月1日	特別養護老人ホーム湯乃香荘開設
平成17年9月7日	地域経済活性化対策推進地域選定
平成18年4月7日	特定地域経済活性化対策推進地域に名称変更
平成18年9月1日	食肉センターの指定管理者として，宇和島食肉事業協同組合を指定（H20.3.31まで）
平成18年9月1日	養護老人ホーム宇和島寿楽荘の指定管理者として，宇和島市社会福祉協議会を指定（H23.3.31まで）
平成20年4月1日	食肉センターの指定管理者として，宇和島食肉事業協同組合を指定（H23.3.31まで）
平成21年3月31日	船舶職員養成講習所を廃止
平成22年4月1日	南予文化会館を宇和島市に移管
平成22年4月1日	鬼北総合公園の指定管理者として，鬼北町体育協会を指定（H25.3.31まで）
平成23年3月31日	宇和島地区広域行政圏及びふるさと市町村圏の廃止
平成23年3月31日	食肉センターを廃止
平成23年4月1日	養護老人ホーム宇和島寿楽荘の指定管理者として，宇和島市社会福祉協議会を指定（H28.3.31まで）
平成24年9月1日	養護老人ホーム寿楽荘を（旧宇和島寿楽荘）宇和島市吉田町に改築
平成25年4月1日	鬼北総合公園の指定管理者として，鬼北町体育協会を指定（H28.3.31まで）
平成27年7月31日	クリーンセンターを停止

平成 27 年 8 月 1 日	汚泥再生処理センター供用開始
平成 28 年 4 月 1 日	養護老人ホーム寿楽荘の指定管理者として、宇和島市社会福祉協議会を指定（H33. 3. 31 まで）
平成 28 年 4 月 1 日	鬼北総合公園の指定管理者として、鬼北町体育協会を指定（H31. 3. 31 まで）
平成 28 年 12 月 1 日	養護老人ホーム吉田愛生寮及び救護施設津島荘を宇和島市保田に寿楽荘として名称変更し移転改築
平成 28 年 12 月 1 日	養護老人ホーム寿楽荘（宇和島市吉田町）を養護老人ホーム愛生寮へ名称変更
平成 29 年 9 月 30 日	鬼北環境センターを停止
平成 29 年 10 月 1 日	環境センター供用開始
平成 30 年 4 月 1 日	クリーンセンターを廃止
平成 30 年 4 月 1 日	一般廃棄物最終処分場を廃止
平成 30 年 4 月 1 日	管理型一般廃棄物最終処分場を共同処理に追加
平成 30 年 11 月 1 日	養護老人ホーム広見広楽荘及び近永愛児園を鬼北町にきほく優愛の里として名称変更し移転改築
平成 31 年 1 月 1 日	近永乳児院を鬼北町にきほく優愛の里として名称変更し移転改築
平成 31 年 4 月 1 日	デイサービス施設美沼荘を廃止
平成 31 年 4 月 1 日	鬼北総合公園を鬼北町に移管
令和 3 年 4 月 1 日	養護老人ホーム愛生寮の指定管理者として、宇和島市社会福祉協議会を指定（R8. 3. 31 まで）
令和 4 年 4 月 1 日	デイサービス施設光来園を廃止
令和 6 年 4 月 1 日	介護保険事業に地方公営企業法・財務規定等を適用
令和 7 年 4 月 1 日	登録ヘルパー派遣事業所光来園を廃止

執行機関

令和7年度（4.1～）



組 合 議 会	広域事務組合議会議員（１６名）
運 営 審 議 会	構成市町長（４名）※運営方針決定機関
監 査 委 員	組合議員（２名）・識見者（１名）

施 設

令和 7 年 4 月 1 日現在

区 分		概 要	入 所 定員等	職 員 数
事 務 局	所 在 地	宇和島市曙町 1 番地		正規職員 17 名 会計年度任用職員 ・フルタイム 7 名 ・パートタイム 1 名 計 25 名
	設 立 年 月 日	昭和 48 年 4 月 1 日		
特別養護老人ホーム光来園	設 置 場 所	宇和島市保田甲 806 番地	特老 130 人 短期 4 床	正規職員 32 名 会計年度任用職員 ・フルタイム 43 名 ・パートタイム 24 名 計 99 名
	建 設 年 月 日	着工：昭和 47 年 12 月 5 日 竣工：昭和 48 年 3 月 31 日 (S52 年度増設, H11 年度大規模改修, H16 年度増築)		
	敷 地	7046.01 m ²		
	建 物	鉄筋コンクリート造 2 階建 (延) 4,172.18 m ²		
	建 設 費	527,407 千円 (増設・大規模 国庫負担金 221,547 千円 改修費を含む) 県補助金 114,756 千円 地方債 125,300 千円 関係市町村負担金 65,804 千円		
特別養護老人ホーム勝山荘	設 置 場 所	北宇和郡鬼北町大字上大野 322 番地	特老 50 人 短期 6 床	正規職員 12 名 会計年度任用職員 ・フルタイム 18 名 ・パートタイム 9 名 計 39 名
	建 設 年 月 日	着工：昭和 61 年 9 月 12 日 竣工：昭和 62 年 3 月 20 日 (H13 年度大規模改修)		
	敷 地	8,245.74 m ²		
	建 物	鉄筋コンクリート造平屋建 1,880.53 m ²		
	建 設 費	394,441 千円 (大規模改修 国庫負担金 121,944 千円 費を含む) 県補助金 67,099 千円 地方債 150,100 千円 関係市町村負担金 55,298 千円		
デイサービス施設勝山荘	設 置 場 所	特別養護老人ホームに併設	1 日当り 20 人	正規職員 1 名 会計年度任用職員 ・フルタイム 3 名 ・パートタイム 0 名 計 4 名
	建 設 年 月 日	着工：昭和 61 年 9 月 12 日 竣工：昭和 62 年 3 月 20 日		
	建 物	鉄筋コンクリート造平屋建 252.79 m ²		
	建 設 費	62,275 千円 県補助金 33,266 千円 地方債 18,100 千円 関係市町村負担金 10,909 千円		

区 分		概 要	入 所 定員等	職 員 数
特別養護老人ホーム美沼荘	設 置 場 所	宇和島市三間町宮野下 129 番地	特老 50 人 短期 20 床	正規職員 15 名 会計年度任用職員 ・フルタイム 18 名 ・パートタイム 10 名 計 43 名
	建 設 年 月 日	着工：平成 3 年 9 月 3 日 竣工：平成 4 年 3 月 21 日 (H9 年度寮父室増設)		
	敷 地	20,910.73 m ²		
	建 物	鉄筋コンクリート造平屋建 2,348.45 m ²		
	建 設 費	727,282 千円 (増設分・用地費 国庫負担金 128,327 千円 208,690 千円を含む) 県補助金 64,163 千円 地方債 374,400 千円 関係市町村負担金 160,392 千円		
特別養護老人ホーム古城園	設 置 場 所	北宇和郡松野町大字豊岡 4598 番地 1	特老 50 人 短期 20 床	正規職員 14 名 会計年度任用職員 ・フルタイム 19 名 ・パートタイム 11 名 計 44 名
	建 設 年 月 日	着工：平成 4 年 8 月 30 日 竣工：平成 5 年 3 月 31 日 (H8 年度寮父室増設, H27 年度大規模改修)		
	敷 地	12,438.90 m ²		
	建 物	鉄筋コンクリート造平屋建 3,147.27 m ²		
	建 設 費	703,996 千円 (増設分を含む) 国庫負担金 185,725 千円 県補助金 93,789 千円 地方債 270,100 千円 関係市町村負担金 154,382 千円		
デイサービス施設古城園	設 置 場 所	特別養護老人ホームに併設	1 日当り 18 人	正規職員 1 名 会計年度任用職員 ・フルタイム 4 名 ・パートタイム 0 名 計 5 名
	建 設 年 月 日	着工：平成 4 年 8 月 30 日 竣工：平成 5 年 3 月 31 日		
	建 物	鉄筋コンクリート造平屋建 427.00 m ²		
	建 設 費	133,246 千円 県補助金 54,364 千円 地方債 47,400 千円 関係市町村負担金 31,482 千円		

区 分		概 要	入 所 定員等	職 員 数
特別養護老人ホーム一本松荘	設 置 場 所	南宇和郡愛南町中川 1438 番 1	特老 50 人 短期 20 床	正規職員 14 名 会計年度任用職員 ・フルタイム 18 名 ・パートタイム 8 名 計 40 名
	建 設 年 月 日	着工：平成 4 年 8 月 30 日 竣工：平成 5 年 3 月 31 日 (H14 年度寮母室増設)		
	敷 地	11,497.19 m ²		
	建 物	鉄筋コンクリート造平屋建 2,532.86 m ²		
	建 設 費	772,714 千円 (用地費 86,731 千円 国庫負担金 183,171 千円 寮母室増改築費を含む) 県補助金 92,306 千円 地方債 329,600 千円 関係市町村負担金 167,637 千円		
デイサービス施設一本松荘	設 置 場 所	特別養護老人ホームに併設	1 日当り 18 人	正規職員 1 名 会計年度任用職員 ・フルタイム 3 名 ・パートタイム 0 名 計 4 名
	建 設 年 月 日	着工：平成 4 年 8 月 30 日 竣工：平成 5 年 3 月 31 日		
	建 物	鉄筋コンクリート造平屋建 402.24 m ²		
	建 設 費	126,117 千円 県補助金 54,993 千円 地方債 44,000 千円 関係市町村負担金 27,124 千円		
特別養護老人ホーム城辺みしま荘	設 置 場 所	南宇和郡愛南町城辺乙 561 番地	特老 50 人 短期 20 床	正規職員 16 名 会計年度任用職員 ・フルタイム 17 名 ・パートタイム 8 名 計 41 名
	建 設 年 月 日	着工：平成 9 年 9 月 3 日 竣工：平成 10 年 3 月 19 日		
	敷 地	11,983.07 m ²		
	建 物	鉄筋コンクリート造一部鉄骨造 2 階建 2,674.47 m ²		
	建 設 費	768,799 千円 国庫負担金 247,114 千円 県補助金 124,784 千円 地方債 266,700 千円 関係市町村負担金 130,201 千円		

区 分		概 要	入 所 定員等	職 員 数
デイサービス施設城辺みしま荘	設 置 場 所	特別養護老人ホームに併設	1 日当り 18 人	正規職員 0 名 会計年度任用職員 ・フルタイム 3 名 ・パートタイム 2 名 計 5 名
	建 設 年 月 日	着工：平成 9 年 9 月 3 日 竣工：平成 10 年 3 月 19 日		
	建 物	鉄筋コンクリート造一部鉄骨造 2 階建 438.31 m ²		
	建 設 費	149,244 千円 県補助金 64,657 千円 地方債 51,600 千円 関係市町村負担金 32,987 千円		
ケアハウス城辺みしま荘	設 置 場 所	特別養護老人ホームに併設	30 人	正規職員 1 名 会計年度任用職員 ・フルタイム 2 名 ・パートタイム 3 名 計 6 名
	建 設 年 月 日	着工：平成 9 年 9 月 3 日 竣工：平成 10 年 3 月 19 日		
	建 物	鉄筋コンクリート造一部鉄骨造 2 階建 1,702.01 m ²		
	建 設 費	499,948 千円 県補助金 188,441 千円 地方債 236,700 千円 関係市町村負担金 74,807 千円		
特別養護老人ホームひろみ奈良の里	設 置 場 所	北宇和郡鬼北町大字奈良 2067 番地	特老 50 人 短期 10 床	正規職員 17 名 会計年度任用職員 ・フルタイム 16 名 ・パートタイム 10 名 計 43 名
	建 設 年 月 日	着工：平成 12 年 9 月 12 日 竣工：平成 13 年 3 月 19 日		
	敷 地	10,750.60 m ²		
	建 物	鉄筋コンクリート造平屋建 2,551.87 m ²		
	建 設 費	649,829 千円 国庫負担金 215,407 千円 県補助金 107,702 千円 地方債 277,000 千円 関係市町村負担金 49,720 千円		

区 分		概 要	入 所 定員等	職 員 数
デイサービス施設ひろみ奈良の里	設 置 場 所	特別養護老人ホームに併設	1 日当り 18 人	正規職員 1 名 会計年度任用職員 ・フルタイム 3 名 ・パートタイム 0 名 計 4 名
	建 設 年 月 日	着工：平成 12 年 9 月 12 日 竣工：平成 13 年 3 月 19 日		
	建 物	鉄筋コンクリート造平屋建 439.65 m ²		
	建 設 費	119,612 千円 県補助金 56,069 千円 地方債 51,000 千円 関係市町村負担金 12,543 千円		
特別養護老人ホーム柏寿園	設 置 場 所	南宇和郡愛南町柏 1542 番地 1	特老 50 人 短期 10 床	正規職員 15 名 会計年度任用職員 ・フルタイム 16 名 ・パートタイム 7 名 計 38 名
	建 設 年 月 日	着工：平成 13 年 8 月 18 日 竣工：平成 14 年 3 月 5 日		
	敷 地	10,716.15 m ²		
	建 物	鉄筋コンクリート造平屋建 2,483.28 m ²		
	建 設 費	658,007 千円 国庫負担金 211,866 千円 県補助金 105,932 千円 地方債 261,700 千円 関係市町村負担金 78,509 千円		
デイサービス施設柏寿園	設 置 場 所	特別養護老人ホームに併設	1 日当り 18 人	正規職員 1 名 会計年度任用職員 ・フルタイム 3 名 ・パートタイム 0 名 計 4 名
	建 設 年 月 日	着工：平成 13 年 8 月 18 日 竣工：平成 14 年 3 月 5 日		
	建 物	鉄筋コンクリート造平屋建 446.35 m ²		
	建 設 費	120,769 千円 県補助金 57,553 千円 地方債 48,300 千円 関係市町村負担金 14,916 千円		

区 分		概 要	入 所 定員等	職 員 数
特別養護老人ホーム湯乃香荘	設 置 場 所	宇和島市津島町山財 5861 番地	特老 70 人 短期 10 床	正規職員 20 名 会計年度任用職員 ・フルタイム 37 名 ・パートタイム 19 名 計 76 名
	建 設 年 月 日	着工：平成 16 年 9 月 7 日 竣工：平成 17 年 3 月 10 日 (H22 年度増床)		
	敷 地	8,520.71 m ²		
	建 物	鉄骨造一部鉄骨鉄筋コンクリート造 2 階建 4,249.14 m ²		
	建 設 費	1,034,913 千円 (増床分を含む) 国庫負担金 124,585 千円 県補助金 62,292 千円 地方債 687,800 千円 関係市町村負担金等 109,853 千円 施設整備基金繰入金 50,383 千円		
養護老人ホーム愛生寮	設 置 場 所	宇和島市吉田町立間尻甲 495 番地 7	80 人	宇和島市社会福祉 協議会に運営を 指定管理
	建 設 年 月 日	着工：平成 23 年 12 月 6 日 竣工：平成 24 年 8 月 24 日		
	敷 地	5,230.42 m ²		
	建 物	鉄筋コンクリート造一部鉄骨造 2 階建 3,872.60 m ²		
	建 設 費	766,500 千円 関係市町村負担金 766,500 千円		
寿楽荘(養護老人ホーム・救護施設)	設 置 場 所	宇和島市保田甲 798 番地(複合施設)	(養護老人) 50 人 (救護) 60 人	(共通) 正規職員 1 名 会計年度任用職員 ・フルタイム 8 名 ・パートタイム 4 名 計 13 名 (養護老人) 正規職員 3 名 会計年度任用職員 ・フルタイム 7 名 ・パートタイム 2 名 計 12 名 (救護) 正規職員 5 名 会計年度任用職員 ・フルタイム 11 名 ・パートタイム 0 名 計 16 名
	建 設 年 月 日	着工：平成 27 年 9 月 2 日 竣工：平成 28 年 10 月 31 日		
	敷 地	4,786.40 m ²		
	建 物	鉄骨造 2 階一部 3 階建 5,014.75 m ²		
	建 設 費	1,423,440 千円 地方債 327,900 千円 関係市町村負担金 1,095,540 千円		

区 分		概 要		入 所 定員等	職 員 数
さほく優愛の里 (養護老人ホーム・児童養護施設・乳児院)	設 置 場 所	北宇和郡鬼北町大字近永 455 番地 10(複合施設)		(養護老人) 50 人 (児童養護) 20 人 (乳児院) 12 人	(共通) 正規職員 3 名 会計年度任用職員 ・フルタイム 6 名 ・パートタイム 1 名 計 10 名 (養護老人) 正規職員 5 名 会計年度任用職員 ・フルタイム 5 名 ・パートタイム 2 名 計 12 名 (児童養護) 正規職員 9 名 会計年度任用職員 ・フルタイム 3 名 ・パートタイム 4 名 計 16 名 (乳児院) 正規職員 6 名 会計年度任用職員 ・フルタイム 4 名 ・パートタイム 2 名 計 12 名
	建 設 年 月 日	着工：平成 29 年 9 月 26 日 竣工：平成 30 年 12 月 28 日			
	敷 地	5,306.76 m ²			
	建 物	鉄筋コンクリート造 2 階建一部木造平屋建 3,953.88 m ²			
	建 設 費	1,305,880 千円 国庫補助金 136,220 千円 県補助金 68,108 千円 地方債 159,000 千円 関係市町負担金 930,382 千円 繰越金 12,170 千円			
広 見 斎 場	設 置 場 所	北宇和郡鬼北町大字出目 3369 番地 2		火葬料 大人 8,000 円 小人 6,000 円 死産 4,000 円 白骨体 6,000 円 施設使用料 炉前ホール 5,000 円/2H	正規職員 2 名 (鬼北町職員併任) 会計年度任用職員 ・フルタイム 2 名 計 4 名
	建 設 年 月 日	着工：昭和 57 年 11 月 30 日 竣工：昭和 58 年 8 月 24 日			
	敷 地	2,841.45 m ²			
	建 物	鉄筋コンクリート造平屋建 251.88 m ²			
	設 備	火葬炉 3 基			
	建 設 費	165,585 千円 地方債 111,300 千円 関係市町村負担金 54,285 千円			

区 分		概 要	入 所 定員等	職 員 数
環 境 セ ン タ ー	設 置 場 所	宇和島市祝森甲 3799 番地	一般廃棄物 処理手数料 10 kg当り (生活系) 50 円 (事業系) 100 円	正規職員 0 名 会計年度任用職員 ・フルタイム 1 名 ・パートタイム 4 名 計 5 名 運転管理は業者委託
	建 設 年 月 日	着工：平成 27 年 10 月 1 日 竣工：平成 29 年 9 月 22 日		
	敷 地	31,689.34 m ²		
	建 物	熱 回 収 棟：7,081.59 m ² SRC 構造、地下 3 階地上 6 階 資 源 回 収 棟：1,569.19 m ² SRC 構造、地下 1 階地上 3 階 計 量 棟：167.69 m ² 鉄骨造 洗 車 場 棟：87.30 m ² 鉄骨造 車庫棟・休憩所：51.65 m ² 鉄骨造 ポ ン プ 場：15.96 m ² 鉄筋コンクリート造 倉 庫 棟：218.93 m ² 鉄骨造		
	処 理 能 力	140t/日(熱回収施設 120t/日、 リサイクルセンター20t/日)		
	処 理 方 式	全連続式ストーク炉		
	建 設 費	8,845,810 千円 国庫負担金 2,889,384 千円 地方債 5,645,700 千円 一般財源 310,726 千円		
汚 泥 再 生 処 理 セ ン タ ー	設 置 場 所	宇和島市坂下津乙 69 番地 1	し尿処理 手数料 20 kg当り 4 円 45 銭	正規職員 0 名 会計年度任用職員 ・フルタイム 1 名 ・パートタイム 0 名 計 1 名 運転管理は業者委託
	建 設 年 月 日	着工：平成 24 年 11 月 13 日 竣工：平成 27 年 7 月 17 日		
	敷 地	48,210.00 m ²		
	建 物	地下鉄筋コンクリート造 地上鉄骨造 (延) 3,736.17 m ² 地下 1 階地上 2 階建		
	処 理 能 力	220kl/日(し尿 130kl/日, 浄化槽汚泥 90kl/日)		
	処 理 方 式	高負荷膜分離処理方式＋高度処理		
	建 設 費	1,722,330 千円 国庫負担金 455,176 千円 地方債 131,200 千円 一般財源 1,135,954 千円		

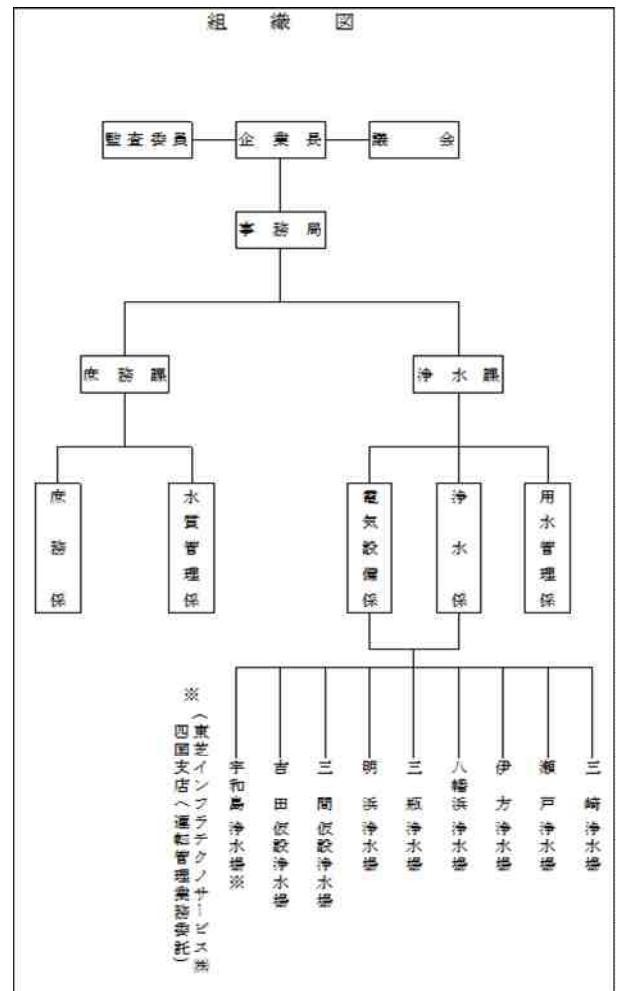
区 分		概 要	入 所 定員等	職 員 数
消防本部・宇和島消防署	設 置 場 所	宇和島市丸之内5丁目1番18号		正規職員 82 名 会計年度任用職員 ・フルタイム 1 名 ・パートタイム 1 名 計 84 名
	建 設 年 月 日	着工：昭和 54 年 9 月 21 日 竣工：昭和 55 年 3 月 31 日		
	敷 地	1,201.84 m ²		
	建 物	鉄筋コンクリート造4階建塔屋付 2,532.98 m ²		
	建 設 費	342,510 千円 <div> <div>地方債</div> <div>293,000 千円</div> </div> <div> <div>関係市町村負担金</div> <div>49,510 千円</div> </div>		
宇和島消防署吉田分署	設 置 場 所	宇和島市吉田町立間2番耕地2445番地1		正規職員 17 名 会計年度任用職員 ・フルタイム 0 名 ・パートタイム 0 名 計 17 名
	建 設 年 月 日	着工：昭和 53 年 11 月 11 日 竣工：昭和 54 年 3 月 20 日		
	敷 地	926.62 m ²		
	建 物	鉄筋コンクリート造2階建 322.00 m ²		
	建 設 費	77,384 千円 <div> <div>地方債</div> <div>58,000 千円</div> </div> <div> <div>関係市町村負担金</div> <div>19,384 千円</div> </div>		
宇和島消防署津島分署	設 置 場 所	宇和島市津島町岩松甲468番地		正規職員 17 名 会計年度任用職員 ・フルタイム 0 名 ・パートタイム 0 名 計 17 名
	建 設 年 月 日	着工：昭和 53 年 11 月 11 日 竣工：昭和 54 年 3 月 20 日		
	敷 地	712.80 m ²		
	建 物	鉄筋コンクリート造2階建 322.00 m ²		
	建 設 費	42,610 千円 <div> <div>地方債</div> <div>31,900 千円</div> </div> <div> <div>関係市町村負担金</div> <div>10,710 千円</div> </div>		
鬼北消防署	設 置 場 所	北宇和郡鬼北町大字芝222番地1		正規職員 21 名 会計年度任用職員 ・フルタイム 0 名 ・パートタイム 0 名 計 21 名
	建 設 年 月 日	着 工：昭和 53 年 11 月 11 日 竣 工：昭和 54 年 3 月 20 日 増改築：平成 14 年 9 月 30 日		
	敷 地	1,152.75 m ²		
	建 物	鉄筋コンクリート造2階建 417.72 m ²		
	建 設 費	62,096 千円 <div> <div>地方債</div> <div>46,500 千円</div> </div> <div> <div>関係市町村負担金</div> <div>15,596 千円</div> </div>		

32 南予水道企業団

南予用水事業の一環として、関係 3 市 1 町における生活用水の確保を図り、地域住民の福祉増進及び地域開発に寄与するため、南予水道企業団を設置したものである。

当企業団の行う南予水道用水供給事業は、水源を野村ダムに求め、1 日最大 42,300 m³の取水を行うことができる。導水幹線は国営南予用水土地改良事業との共同事業とし、管内 9 箇所に所要給水量に対応した浄水場等を設置している。これにより、1 日最大 38,220 m³の用水の供給が可能であり、市町の既存水源利用水量と合わせて生活用水を確保するものである。

名 称	南予水道企業団
事務所の所在地	宇和島市柿原字童子甲1929番34
組 織	
議会議員	15 名（宇和島市 6 名）
監査委員	2 名
企業長（兼）	1 名
正規職員	29 名
会計年度任用職員	4 名



構成市町

宇和島市 八幡浜市 西予市 伊方町 （3 市 1 町）

事業の概要

- 事業名 南予水道用水供給事業
- 給水区域 宇和島市 八幡浜市 西予市 伊方町
- 計画給水人口 174,330 人
- 1 日最大給水量 38,220 m³
- 事業内容 南予水道用水供給事業に基づく 3 市 1 町への水道用水の供給

33 社会福祉法人宇和島市社会福祉協議会

本会は地域社会の福祉向上のため、昭和26年3月「宇和島市社会福祉協議会」として発足し、昭和45年7月15日社会福祉法人に組織変更したのち、平成17年8月1日に旧宇和島市、旧吉田町、旧三間町、及び旧津島町の1市3町社協合併を経て現在に至っている。

なお、宇和島市における社会福祉事業その他の社会福祉を目的とする事業の健全な発達及び社会福祉に関する活動の活性化により、地域福祉の推進を図ることを目的に次の事業を行っている。

- (1) 社会福祉を目的とする事業の企画及び実施
- (2) 社会福祉に関する活動への住民の参加のための援助
- (3) 社会福祉を目的とする事業に関する調査、普及、宣伝、連絡、調整及び助成
- (4) (1)から(3)のほか、社会福祉を目的とする事業の健全な発達を図るために必要な事業
- (5) 保健医療、教育その他の社会福祉と関連する事業との連絡
- (6) 共同募金事業への協力
- (7) まごころ銀行の設置運営
- (8) ボランティア活動の振興
- (9) 福祉サービス利用援助事業
- (10) 居宅介護等事業の経営
- (11) 訪問入浴介護事業の経営
- (12) 通所介護事業(宇和島通所介護事業所、三間通所介護事業所)の経営
- (13) 居宅介護支援事業の経営
- (14) 保育所(みゆき保育園)の経営
- (15) 障害児等通所支援事業施設(あけぼの園)の管理・運営
- (16) 養護老人ホーム(愛生寮)の管理・運営
- (17) 福祉総合相談事業
- (18) 障害福祉サービス事業の経営
- (19) 移動支援事業の経営
- (20) 生活支援体制整備事業
- (21) 宇和島地区権利擁護センター事業
- (22) 法人成年後見事業
- (23) 小口資金貸付事業
- (24) その他この法人の目的達成のため必要な事業

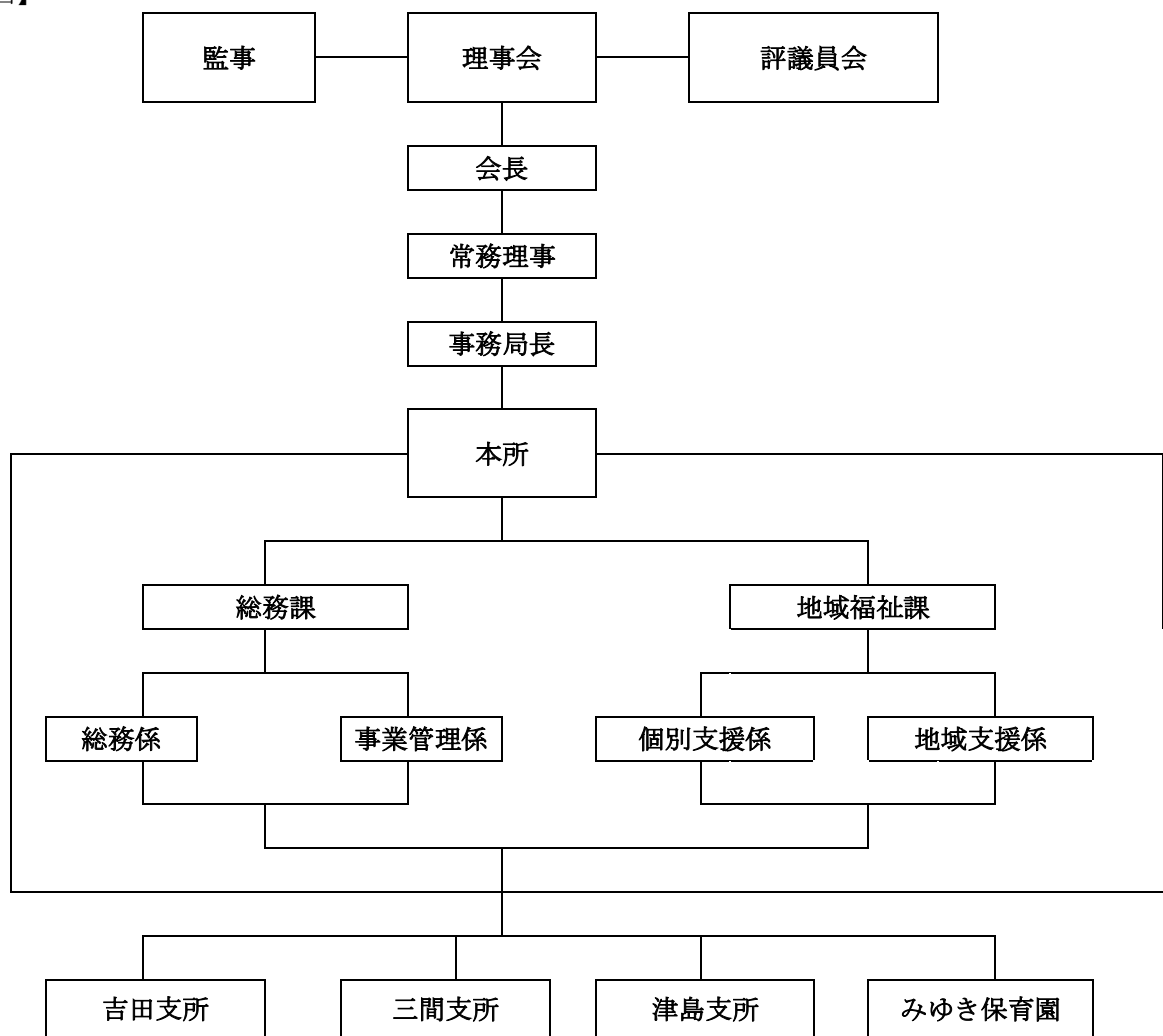
1. 組織・構成

- (1) 理事 10名(会長1名、副会長2名、常務理事1名)
- 監事 2名
- 評議員 22名
- (2) 職員 179名

事業所	職員数内訳
事務局	事務局長1名、他34名
あけぼの園	園長1名、他15名
愛生寮	施設長1名、他27名

宇和島介護事業所	管理者 4 名、他42名
吉田介護事業所	管理者 1 名、他4名
三間介護事業所	管理者 2 名、他11名
津島介護事業所	管理者 2 名、他14名
みゆき保育園	園長 1 名、他19名

【組織図】



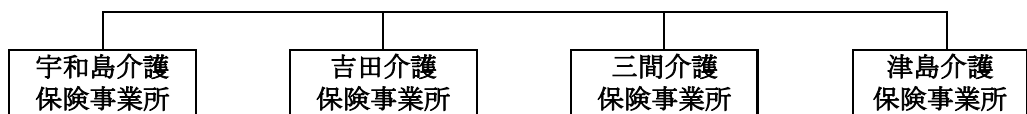
指定管理等施設

養護老人ホーム
愛生寮

障がい児等通所支援事業施設
あけぼの園

宇和島市
総合福祉センター

介護保険事業所



2. 各種事業の実績（令和6年度）

◇相談支援体制の強化と権利擁護の推進

常設型の相談窓口を開設し、住民から寄せられる多様な生活課題を受け止め、分野を問わず、断らない相談支援を実施するとともに、行政や関係機関との連携を促進した。

また、支援が必要な方へ訪問支援（アウトリーチ）を行い、課題解決に向けて一人一人に寄り添った支援を実施することができた。

（1）福祉総合相談事業

①常設型心配ごと相談所（専門職員が対応）

◇相談件数

後見制度 相続	生活困窮	権利擁護	家族 近隣問題	介護 障がい	生活環境	その他	合計
172	180	103	136	130	82	93	896

②地区担当制によるアウトリーチによる相談

民生委員児童委員定例会への参加等 108回

（2）生活困窮者支援事業

①生活福祉資金貸付事務事業（県社協受託事業）

項目	貸付件数(金額)
一般資金貸付（令和6年度新規貸付け）	13 (12,076,500円)

②小口資金貸付事業

項目	貸付件数(金額)
生活に困窮する低所得世帯が不測の事態により、緊急かつ一時的な援護を必要とする場合の応急的な経済援助 ・貸付上限額 30,000円	17 (480,000円)

③生活困窮者等入居債務保証支援事業（県社協受託事業）

項目	契約件数
賃貸住宅に入居する際の保証人が確保できない生活困窮者等と保証利用契約を行うことで、住居確保と自立に向けた相談支援	1

④緊急食糧支援ネットワーク事業

項目	支援件数
食糧の確保が困難で生命の安全が脅かされている生活困窮者に対する食糧支援	72

⑤日常生活介護用具等の給付・貸与事業 404件

（3）日常生活支援・見守りあんしん事業

①福祉サービス利用援助事業（県社協受託事業）

◇業務の状況

項目	認知症 高齢者	知的 障がい者	精神 障がい者	その他	合計
契約者数	14	15	24	6	59
相談援助延べ件数	361	410	1,048	57	1,876
新規相談件数	11	0	7	1	19

②法人成年後見事業

◇契約者 10 件（類型：後見 6 ・ 保佐 3 ・ 補助 1 ）

③見守りあんしん・任意後見事業

◇契約者 2 件

（４）宇和島地区権利擁護センター事業 「愛称：ピット」（１市３町受託事業）

◇業務の状況

項目		実施状況	備考
広報・啓発業務	セミナー等の開催回数	29	参加者423名
	チラシ・パンフレット等の配布箇所	379	計4,072枚
相談業務	相談対応件数	663	内新規244件
	成年後見制度等専門相談会の開催回数	12	相談者52名
	出張相談会の開催回数	13	スーパー・イベント等
成年後見制度 利用促進業務	申立て支援件数	37	相談者11名
	受任者調整審査会の開催回数	6	対象者18名

◇会議等の開催

名称		開催日	参加者
地域連携 ネットワーク会議	宇和島	令和6年10月10日(木)	15
	松野町	令和6年 9月20日(金)	26
	鬼北町	令和6年10月17日(木)	22
	愛南町	令和6年10月25日(金)	17
地域連携ネットワーク協議会（全市会議）		令和6年12月20日(金)	20
中核機関運営会議（行政課長・社協事務局長出席）		令和7年 3月12日(水)	14
市民後見人養成研修（基礎編入門講座・基礎講座）		令和7年 2月～3月	23

（５）重層的支援体制整備事業

①アウトリーチ等を通じた継続的支援事業 吉田圏域（市受託事業）

項目		件数等	備考
アウトリーチ等を通じた 支援	訪問相談等件数	140	
	地区の各種会合への参加回数	15	
	サロンへの参加回数	7	
被災者見守り・相談支援	個別訪問件数	40	
	相談会の開催回数	3	1世帯延5名参加
他機関との連携	連絡会の開催回数	9	延べ検討数49件
	連携会議等への参加回数	21	

②アウトリーチ等を通じた継続的支援事業 津島圏域（市受託事業）

項目		件数等	備考
アウトリーチ等を通じた 支援	訪問相談等件数	126	
	地区の各種会合への参加回数	63	
	サロンへの参加回数	54	生き生き教室含む
他機関との連携	浦知活性化協議会との連携	155	
	連携会議等への参加回数	24	

③共助の基盤づくり事業（市受託事業）

項目		件数等	備考
地域課題ヒアリング・ニーズ把握	地域福祉座談会への参加回数	5	各地区社協エリア
	地縁組織が開催する会への参加回数	23	支え合いサポーター連絡会、民協定例会、各総会等
集いの場の創出	集いの場開催回数	23	だんだんサロン、まちかどカフェ等
住民同士の支え合い活動推進	インフォーマル活動を検討する会の開催回数	4	見守りネットワーク 吉田まる、協議体等
	活動コーディネート件数	56	かむかいよしだ
被災者と地域の継続的な見守り支援	地域生活課題に合わせた講座の開催回数	6	ゲートキーパー講座等

◇地域福祉活動の推進

第3次地域福祉活動計画の基本理念『わたしが生きる宇和島』のもと、住民の声を聴き地域課題に応じた取組を実践するとともに、福祉学習等により学生、社会人問わず福祉への関心を高めるなど、地域住民の意識醸成を図った。

また、生活支援体制整備事業の城東圏域においてフィールドワークを実施し、「地域を知る」ことから新たな拠点作りに取り組むことができた。

（6）地域活動支援事業

①地区社協活動費助成、地区担当制による支援

◇令和6年度社協会費還付額及び主な活動内容

（単位：円）

地区	会費還付額	主な活動内容
宇和津	202,050	・支え合える地域づくり事業の実施 ・赤ちゃん訪問絵本プレゼント事業 ・南風寮での防災訓練&炊き出し訓練
明 倫	487,980	・70歳以上単身世帯懇談会 ・子育て支援活動等への助成 ・敬老慰安会への協力 ・環境（花壇）美化活動
鶴 島	254,850	・ふれあい事業 ・地域美化活動の推進 ・敬老慰安会 ・市民運動会への協力、助成 ・まちかどカフェの開催
天 神	216,690	・支え合える地域づくり事業の実施 ・花いっぱい運動 ・ふれあいサロンの推進、助成 ・各種講座の実施 ・時事サロン ・各種団体の助成 ・小学校及び保育園との交流事業
和 霊	316,260	・どんど焼きの協力 ・柿原花いっぱい活動への助成 ・敬老慰安会 ・市民運動会への協力 ・和霊歌声喫茶協力
住 吉	282,930	・納涼祭への出店 ・校区防災フェスタ ・人材バンク作品展 ・まちかどカフェの開催 ・三世代交流ミニスポーツ大会 ・花いっぱい運動の共催

番 城	490,350	・支え合える地域づくり事業の実施 ・健やかに過ごす会 ・地区社協だよりの発行 ・各種団体、ふれあいサロンの推進、助成 ・ 花いっぱい運動 ・人権映画観賞会 ・人権かるた大会
九 島	86,550	・地域美化活動 ・敬老の日の記念品配布 ・花いっぱい運動の推進 ・ 外出支援の利用
石 応	62,100	・青少年育成協議会への助成 ・ふれあいサロンの推進、協力 ・ヤングSS活動への協力 ・三世代交流手作り学習会への協力、助成
小 池	28,980	・支え合える地域づくり事業の実施 ・小地域での集いの機会づくり
三 浦	69,480	・愛護会の助成 ・ふれあいサロンの推進、助成
高 光	123,000	・支え合える地域づくり事業の実施 ・お花でこんにちは活動 ・独居高齢者訪問事業 ・ふれあいサロンの推進、助成 ・防災訓練への協力
下 波	73,800	・ふれあいサロン活動の推進、助成 ・地域交流の集い
遊 子	71,100	・遊子すこやか広場の助成 ・夏休み子ども教室の助成 ・交流スポーツ大会等の助成
蔣 渕	41,100	・ふれあいサロンの推進、助成 ・敬老会への助成 ・空き家を活用した地域交流拠点づくり
戸 島	14,700	・高齢者、児童に関する福祉活動への支援
日振島	33,900	・高齢者訪問事業 ・地域福祉活動への助成 ・文化祭への協力
吉 田	299,700	・支え合える地域づくり事業の実施 ・防災教室 ・おしゃべりランチ ・ふれあいサロン活動の推進、助成
奥 南	136,800	・支え合える地域づくり事業の実施 ・ラジオ体操 ・独居高齢者訪問事業（おこわ配食） ・防災フェスへの協力
喜佐方	84,900	・支え合える地域づくり事業の実施 ・お楽しみサロン ・多世代交流会 ・ふれあいサロン活動の推進、助成 ・高齢者配食訪問
玉 津	92,400	・支え合える地域づくり事業の実施 ・海ごみの清掃活動 ・独居老人訪問事業への助成 ・花いっぱい運動 ・ふれあいサロン活動の推進、助成
立 間	78,600	・支え合える地域づくり事業の実施 ・花いっぱい運動 ・ふれあいサロン活動の推進、助成 ・国際交流の集い ・小学生と高齢者サロン交流 ・立間校区見守り隊への支援活動
三 間	443,940	・見守り事業所との連携強化 ・広報「みぬま」の発行 ・三間地区5団体等連絡会の参加 ・もみの木事業への協力 ・認知症サポーター養成講座 ・三間分校体育祭への参加 ・ボランティア団体、子育て、サロン活動等の推進、助成

岩 松	255,960	<ul style="list-style-type: none"> ・ 支え合える地域づくり事業の実施 ・ ふれあいサロン活動の推進、助成 ・ 独居高齢者配食サービス ・ 広報紙の発行 ・ 児童見守り隊活動
清 満	112,500	<ul style="list-style-type: none"> ・ 支え合える地域づくり事業の実施 ・ ふれあいサロン活動の推進、助成 ・ 清満ええところマップの作成 ・ 空き店舗を活用した拠点整備 ・ 絵画&フォトコンテストin清満の協力 ・ 広報紙の発行 ・ 配食サービス
御 槇	36,000	<ul style="list-style-type: none"> ・ ふれあいサロン活動の推進、助成 ・ 独居高齢者への物品配布 ・ 外出支援事業の活用
畑 地	79,200	<ul style="list-style-type: none"> ・ 支え合える地域づくり事業の実施 ・ ふれあいサロン活動の推進、助成 ・ サロンへの配食サービス ・ はたじ地域食堂の開催 ・ 生活支援サービスの実施
下 灘	153,540	<ul style="list-style-type: none"> ・ 支え合える地域づくり事業の実施 ・ ふれあいサロン活動の推進、助成 ・ 下灘地区住民交流会への出店 ・ オープンデーの実施 ・ 配食サービスの実施
北 灘	117,600	<ul style="list-style-type: none"> ・ ふれあいサロン活動の推進・助成 ・ ボランティア活動助成の実施 ・ 人材バンク事業の実施
合 計	4,746,960	

◇連絡会・研修会等の開催

名称	開催日	内容
地区社協会長会	令和6年6月21日（金）	<ul style="list-style-type: none"> ・ 市及び地区社会福祉協議会について ・ 令和6年度宇和島市社協地域福祉事業について
地区社協役員等 合同研修会	令和6年9月3日（火）	<ul style="list-style-type: none"> ・ テーマ 災害時も活きる地域のネットワークづくり～平成30年度7月豪雨災害からの歩み～ ・ アドバイザー 東京ボランティア・市民活動センター 主任 加納 佑一 氏 災害協働サポート東京 事務局長 福田 信章 氏 ・ 報告者 立間地区サロンたちばな お世話人 薬師寺 園子 氏 特定非営利活動法人宇和島NPOセンター 代表理事 薬師神 理子 氏 市民課市民協働推進室協働推進 アドバイザー 谷本 友子 氏
地域福祉座談会	6月下旬～9月	市内全29地区社協で開催 <ul style="list-style-type: none"> ・ 意見交換 <ol style="list-style-type: none"> ①地域について ②地区社協の取り組みについて

吉田支部連絡会	令和7年2月26日（水）	意見交換、情報共有 ・令和6年度地域福祉座談会の報告 ・令和6年度地区社協活動について ・令和7年度に向けて
城東支部連絡会	令和7年2月26日（水）	
城北支部連絡会	令和7年2月28日（金）	
津島支部連絡会	令和7年3月3日（月）	
宇和海支部連絡会	令和7年3月3日（月）	
城南支部連絡会	令和7年3月5日（水）	

②支え合える地域づくり事業（支え合いサポーター活動等）

◇モデル地区活動内容

地区	サポーター数	連絡会の回数	課題解決のための取組
宇和津	4	2	・要望に応じて継続した訪問の実施 ・集いの場（地域交流料理教室、多世代交流等）の開催
天神	19	3	・講座の開催（視覚障がい、防災講座） ・男性サロンの開催 ・サロン同士の交流の機会づくり ・学校等と連携した見守り、イベントの実施
小池	14	3	・見守りマップの作成 ・つなぎ先の勉強会の開催
番城	20	2	・地域行事で交流の機会づくり
高光	4	2	・孤立を防ぐ見守り活動（お花でこんにちは）の実施 ・男の料理教室
蔦渕	3	2	・旧保育所を活用した集い（こもカフェ）の開催、参加の呼びかけ ・買い物支援
吉田	44	2	・集いの機会（おしゃべりランチ）の開催 ・研修会（防災、認知症サポーター養成講座等）の開催
奥南	11	2	・地域課題についての意見交換 ・見守り訪問（品物配布）
喜佐方	7	2	・見守り訪問 ・まちかどカフェ（在宅医療講座等）の開催
玉津	5	2	・見守り訪問 ・海岸清掃
立間	5	2	・支え合いマップづくり ・サロン活動への支援 ・花いっぱい運動を活用した見守り ・学生への文具配布 ・多世代交流の機会づくり
岩松	12	3	・傾聴講座の開催 ・花植えを活用した見守り活動
清満	6	6	・いいところマップづくり ・ベンチの設置 ・集いの機会や場づくり ・暮らしをサポートする活動への協力
畑地	8	2	・地域食堂の開催 ・配食サービスの実施
下灘	10	2	・茶話会への参加 ・民生委員との連携 ・災害に備えた啓発活動 ・ベンチの購入

※実施15地区 ・ サポーター数172人 ・ 助成総額2,663,639円

③ふれあい・いきいきサロン事業

◇サロン設置状況及び活動実績

区分	サロン数	延べ 開催回数	延べ 参加者数	助成金額(円)	備考
高齢者	99	2,272	20,568	1,750,000	新規 5
子育て	6	233	2,015	100,000	新規 1
障がい者	1	8	55	20,000	新規 1
多世代	9	176	2,085	190,000	新規 1
合 計	115	2,689	24,723	2,060,000	新規 8

④地域介護予防普及啓発事業（市受託事業）

◇サロン等への講師を派遣

講座種別	主な内容	回数	延べ 参加者
運動	健康体操、ヨガ、体力チェック	33	322
口腔	口腔ケア、笑いヨガ、歌唱	14	112
栄養指導	低栄養予防の学習	3	30
認知症予防	脳トレ、ミュージック・ケア、押し花	45	468
その他	多世代交流、防災講座など	5	60
合 計		100	992

⑤ふれあいベンチの設置

設置地区社協名	設置件数
宇和津地区社協ほか	25

⑥まちかどカフェの開催

つどいの場	回数	延べ参加者数（人）
地域交流拠点活動	7	131
地域課題解決型活動	9	358
サロン化応援活動	5	95

⑦支え合い車両等貸与事業（旧マイクロバス貸与事業）

団体名	貸出件数
天神地区社会福祉協議会など	56

（７）生活支援体制整備事業（市受託事業）

①生活支援コーディネーター５名配置

②協議体の開催：市内全域２回、城東圏域１回、吉田圏域２回、津島圏域２回

③生活支援サービスの推進

圏域	活動内容
市内全域	<ul style="list-style-type: none"> ・第１層協議体の開催 開催日：令和６年７月２５日（木）出席者：２５名 内 容：各圏域の取組と課題の共有、生活支援体制整備事業方針共有 開催日：令和７年３月１２日（水）出席者：１８名 内 容：各圏域の取り組み、個別ケア会議や２層ＳＣからの課題共有 ・買い物や外出支援 １０回 ・生活の困り事調査（生活支援、移動等）を実施 １３９件 ・消費生活に関する啓発研修の開催

城東圏域	<ul style="list-style-type: none"> ・第2層協議体の立ち上げ支援 ・城東圏域協議体立ち上げ支援 <ol style="list-style-type: none"> (1) 検討会議「城東圏域協議体立ち上げ支援に向けた検討会議」 協議体メンバーや活動の仕方などを大学教授のアドバイスを受け、城東圏域SC中心に支援を行う。 <ul style="list-style-type: none"> ・大学、社協との打ち合わせ 4回 (2) 立ち上げ支援①「桜町周辺まち歩き」 開催日：令和7年3月4日（火） 内 容：周辺住民と社協、新見公立大学雑賀正彦氏とまち歩き実施 (3) その他 <ul style="list-style-type: none"> ・城東圏域拠点予定のフジ宇和島桜町店内覧 ・誰でも参加できる集いの場「ふらっと桜まち」月1回の開催 ・令和7年度より生き生き教室（専門）開始に向けた講師打ち合わせ、周辺への周知活動
吉田圏域	<ul style="list-style-type: none"> ・第2層協議体の開催 開催日：令和6年10月24日（木）出席者：9名 内 容：各地区社協、市社協からの活動報告及び津島圏域の移動支援に関する取り組み報告、意見交換 開催日：令和7年3月24日（月）出席者：13名 内 容：「楽校うらしり」視察研修及び吉田圏域の活動について質問・意見交換 ・集いの機会の創出（まちかどカフェ吉田圏域11回） ・高齢者外出支援の実施（吉田・喜佐方・玉津・立間実施） ・支え合いサポーターとの連携による生活課題の把握 ・生活支援サービス「かむかいよしだ」（有償ボランティア） 登録ボランティア：68名 コーディネート：実施件数56件 相談件数62件 ・生活支援サービスの円滑な運用に向けての連絡会の開催 開催日：令和7年2月7日（金） ・見守りネットワーク「吉田まる」協力団体58事業所 ・「吉田まる」連絡会・意見交換会 開催日：令和6年9月6日（金）
津島圏域	<ul style="list-style-type: none"> ・第2層協議体の開催 開催日：令和6年10月28日（月）出席者：9名 内 容：各地区取組とワーキンググループ進捗状況の共有 開催日：令和7年3月24日（月）出席者：10名 内 容：各地区取組の共有と意見交換 圏域課題への取り組み状況の共有 ・有償生活支援ボランティアサービス「なんかないかな津島」の周知啓発、およびコーディネート 登録ボランティア：23名 コーディネート：実施件数：7件 相談件数45件 ・有償生活支援ボランティアサービス「なんかないかな津島」津島運営委員会の開催 開催日：令和6年10月16日（水）出席者：5名 ・有償生活支援ボランティアサービス「なんかないかな津島」ボランティア養成講座の開催 開催日：令和7年3月13日（木）参加者：13名 ・移動に関するヒアリング調査結果の自治会回覧 実施及び回覧地区：清満36自治会、御槇12自治会、下灘10自治会

④社会資源調査・研究（会議・研修会への参加）

項目	出席回数
宇和島市地域ケアネットワーク会議	2
地域ケア会議	8
生活支援コーディネーター研修等	60

（８）ボランティア・市民活動センターの運営事業

①ボランティア相談の受付及びコーディネート

◇相談受付

相談分野	相談件数	コーディネート件数	主な相談・コーディネート内容
福祉	236	230	高齢者、障がい者、生活困窮者等への支援活動
環境	4	4	地域や河川の清掃活動・活動団体の紹介
地域	43	42	学校・企業の福祉学習、地域貢献、防災活動
合計	283	276	

②福祉学習・ボランティア学習の実施

区分	学校数	延べ開催回数	延べ参加者数	内容
小学校	17	41	1,304	体験学習（車椅子・点字・手話） 地域の方との交流学习会 （障がいのある方・福祉専門職等）
中学校	4	34	686	
高校	15	3	69	
地域	5	5	142	
合計	41	83	2,201	

③ボランティア養成講座の開催

講座名	内容
やってみよう！ボランティア ～宇和島から思いを届けよう～	日時：令和6年12月9日（月）10：00～11：30 場所：宇和島市総合福祉センター 参加者：9名 講師：吉川 優子 氏
子どもの応急手当講座	日時：令和7年2月14日（金）13：30～15：30 場所：宇和島市総合福祉センター 参加者：16名 講師：宇和島消防署職員
障がいについて知ろう ～聴覚障がい編～	日時：令和7年3月8日（土）13：30～15：30 場所：宇和島市総合福祉センター 参加者：26名 講師：土居 昌弘 氏、土居 静子 氏、佐竹 祝子 氏

④災害救援ボランティア活動の連携強化及び支援体制の構築

項目	内容
災害ボランティア連絡会	日時：令和6年5月28日（火）13:30～16:30 場所：道の駅みなとオアシス うわじまきさいや広場 参加者：宇和島市青年会議所ほか31名
災害ボランティア養成講座	日時：令和6年10月20日（日）10:00～13:00 場所：宇和島市総合福祉センター 参加者：30名

災害ボランティアセンター 立上シミュレーション訓練	日時：令和6年11月22日（金） 13:30～16:30 場所：宇和島市総合福祉センター 参加者：災害ボランティア登録者及び 災害ボランティア連絡会参加者42名
防災士養成講座への協力 （職員講師派遣）	日時：令和6年11月24日（日） 11:20～12:20 場所：吉田公民館 内容：災害とボランティア活動
行政・社協情報共有会議	開催回数：3回 内容：出水期に備えた緊急連絡体制の構築 平時における体制づくり等

⑤子育て支援の登録ボランティア活動支援

事業名	活動内容
親子のひろば	未就学児と保護者の交流の場の提供 開催回数57回・延べ利用者数1,050名（平均18名）

⑥公募助成

◇対象：NPO、福祉団体、地区社協等

種類	目的	件数	金額(円)	財源
夢・ささえあい 活動支援助成	安心した暮らしを継続できる コミュニティづくり活動の支援	8	520,000	共同募金 配分金
アクション サポート助成	障がい者・児の社会参加の促進等	4	257,000	佐々木福祉 振興基金※

※佐々木福祉振興基金は、平成5年に高齢者及び障がい者の在宅福祉の向上を主旨として故
佐々木重太郎氏の厚志を生かすべく設置されたもの。

⑦福祉祭2025～しあわせのつどい～

共に気かけあえる地域づくりとして、宇和島市障がい者協議会の「障がい者しあ
わせのつどい」と共同開催し、福祉活動への関心や理解を高め、地域の支え合い活
動への住民参加促進を目的とし開催した。

日時：令和6年12月8日（日） 10:00～15:00

場所：宇和島市総合福祉センター

来場者：約500人

項目	内容
ボランティア体験	手話、点字、パラスポーツ体験（ボッチャ）等、福祉的なボランティ ア活動体験や、能登半島地震への支援活動展や被災地へのメッセージ 参加、海岸清掃や子ども食堂など様々な活動の体験と、活動者との交 流ができた。 学生ボランティアも中学生、高校生23名が参加。
ステージ発表	保育園、高校などによる舞台発表や、当事者団体（宇和島ゆうあい太 鼓、宇和島市聴覚障害者協会、なんよエリア視覚障がい者協会）また、 車いすパフォーマー等発表の場を作ることができた。
ロビー出店	1階ロビーでは、就労支援事業所の出店、絵画展等を行った。また、 飲食席を設け、多様な方が一休みしながら交流できるスペースも設け た。 また、子ども食堂などの協力もあり、炊き出し訓練を兼ねた 出店もあった。4階ロビーでは、まごころ銀行への周知啓発と 寄付促進のため、寄付付き出店（綿菓子、コーヒー）を行ったり、危 機管理課等団体の取り組み紹介ブースも設置した。

(9) 歳末たすけあい配分事業

①地域福祉活動費配分（地区民生児童委員協議会の取り組み）

地区	配分金(円)	対象者数 (人)	事業内容	分類
宇和津	72,000	250	・独居高齢者の安否確認 ・品物配布 (クッキー・ゴミ袋)	見守り活動
明倫	121,600	107	・ふれあい懇談会	地域活動支援
鶴島	75,200	290	・高齢者の安否確認 ・品物配布、福祉活 動イベント、児童クラブ等へプレゼント (クッキー・ゴミ袋)	見守り活動 地域活動支援
天神	79,200	215	・独居高齢者の安否確認 ・品物配布 (クッキー・ゴミ袋)	見守り活動
和霊	127,200	496	・独居高齢者の安否確認 ・品物配布 (ゴミ袋)	見守り活動
住吉	81,600	245	・独居高齢者の安否確認 ・品物配布 (ゴミ袋)	見守り活動
番城	142,400	466	・独居高齢者の安否確認 ・品物配布 (ク ッキー・ティッシュ)、生活困窮世帯へ見 舞金配布、地域交流行事の助成	見守り活動 地域活動支援
九島	43,200	216	・独居高齢者、高齢者世帯への安否確 認 ・品物配布 (ゴミ袋)	見守り活動
高光	32,800	48	・独居高齢者の安否確認 ・品物配布 (クッキー・児童による手作りカレンダ ー等)	見守り活動
三浦	28,000	180	・高齢者世帯、独居高齢者の安否確認 ・ 品物配布 (ゴミ袋)	見守り活動
下波	24,000	56	・独居高齢者の安否確認 ・品物配布 (テ ィッシュ・ゴミ袋)	見守り活動
遊子	24,000	33	・独居高齢者の安否確認 ・品物配布 (ゴミ袋・ティッシュペーパー)	見守り活動
蔣渕	19,200	96	・高齢者の安否確認 ・品物配布 (ゴミ袋)	見守り活動
戸島	19,200	120	・高齢者の安否確認 ・品物配布 (ゴミ袋・ティッシュ・マスク)	見守り活動
日振島	15,000	150	・学校や地域を巻き込んだ餅つき大会の 開催	地域活動支援
吉田	211,200	520	・独居高齢者等の安否確認、配食及び品 物配布 (ゴミ袋・防災備蓄用品・洗剤・ ティッシュ)、生活困窮世帯へ見舞金の配 布	見守り活動
三間	114,400	201	・独居高齢者の安否確認 ・品物配布 (ゴミ袋)	見守り活動
津島	228,000	500	・高齢者の安否確認 ・品物配布、サロ ンへの品物配布 (ティッシュ・ゴミ袋・レ ジ袋・タワシ)	見守り活動 地域活動支援
合 計	1,458,200	4,189		

②施設配分

区 分	施設数	人員	単価(円)	配分金(円)
児童養護施設入所者	3	27	3,000	81,000
児童養護施設入所者の就職大学進学者に対する支度金	1	3	20,000	60,000
就労継続支援の障がい者福祉事業所交流活動費	2		100,000	200,000
合 計	6	30		341,000

③福祉活動団体支援

団体名	金額(円)
宇和島市手をつなぐ育成会	100,000

(10) 介護サービス事業

介護保険法及び障がい者総合支援法に基づいたサービスの提供に努め、感染症対策を講じ事業所の運営を行った。また、ＩＣＴ（情報通信技術の活用）等の業務の効率化を図った。

①訪問介護事業（ホームヘルパー派遣）

契約者数	訪問介護	92
	介護予防訪問介護型サービス	24
	障がい福祉サービス （居宅介護・同行援護）	50
	障がい者移動支援事業（市受託）	1

②通所介護事業（デイサービス）

契約者数	通所介護	70
	介護予防通所介護型サービス	19

③訪問入浴介護事業

移動入浴車で訪問し、入浴サービスの提供を行った。

契約者数	訪問入浴介護	28
	障がい福祉サービス（市受託）	2

④居宅介護支援事業（ケアプランの作成）

契約者数	居宅サービス計画作成	619
	介護予防サービス計画作成（市受託）	49

⑤介護職員初任者研修の開催

介護人材の確保、介護に必要な知識や技術を有する人材養成を図るため、研修を実施した。

◇研修修了者：１２名

◇講義・演習 ９４時間（２６回）

◇通信学習 ３７時間

◇合 計 １３１時間

(11) みゆき保育園運営事業

子ども一人ひとりの発達に応じた援助を心がけ、工作教室や運動遊び・異年齢交流を通して子どもが心身共に健やかに育つよう努めた。また、障がい児の受入れ、地域交流、食育などにも積極的に取り組んだ。

◇月別在園児数：定員 60 人

月	4	5	6	7	8	9	10	11	12	1	2	3	月平均
在園児数	59	59	61	61	62	63	65	66	66	66	63	63	63
延長保育利用園児延人数	16	12	18	27	12	15	19	24	27	15	23	18	19

(12) 障がい児等通所支援事業施設「あけぼの園」運営事業（市指定管理者事業）

あけぼの園では、児童福祉法に基づく「児童発達支援」事業と「放課後等デイサービス」事業、障がい者総合支援法に基づく 18 歳以上の重症心身障がい者のための「生活介護」事業を実施した。利用児（者）の発達だけでなく保護者の思いにも丁寧に寄り添う支援ができるように努めた。

① 開設日数：236 日

② 登録者数：児発 47 名/放デイ 37 名/生活介護 6 名

③ 月別利用者数（延べ）

事業 月	4	5	6	7	8	9	10	11	12	1	2	3	合計
児童発達支援	149	160	164	157	132	169	170	178	163	166	140	152	1,900
放課後等 サービス	106	110	116	110	142	135	133	106	112	117	89	99	1,375
生活介護	43	39	37	35	36	37	45	46	40	42	34	41	475
合 計	298	309	317	302	310	341	348	330	315	325	263	292	3,750

(13) 養護老人ホーム「愛生寮」運営事業（広域事務組合指定管理者事業）

老人福祉法に基づき、在宅での生活が困難な高齢者の自立支援に向けて、高齢者福祉課との連携を密に行いながら積極的な受け入れと生活支援を行った。また、各関連法に沿って、委員会の毎月開催及び避難訓練、研修会を実施するとともに、感染予防、健康管理を重視しながらも、レクリエーションやクラブ活動など、入所者が楽しく、快適に過ごせるよう努めた。

・月別入所者数（定員 80 人）※小数点以下四捨五入

月	4	5	6	7	8	9	10	11	12	1	2	3	月平均
平均入所者数	74	75	76	75	76	74	72	70	68	69	69	67	72

※要介護認定者 29 名（認定率 42.6%）令和 7 年 3 月末現在

(14) 宇和島市総合福祉センター運営事業（市補助事業）

宇和島市シルバー人材センター・宇和島市老人クラブ連合会・宇和島市母子寡婦福祉会・宇和島地区更生保護サポートセンター・宇和島公証役場・こども家庭支援センターみどりと一体となった福祉の総合拠点として、センター機能を発揮するとともに、すべての市民が利用しやすい地域福祉活動の拠点となるよう、施設運営に努めた。

区分	利用件数	利用人数	金額(円)	備 考
会場貸館料	1,270	24,625	5,724,276	会議室等
事務所等賃貸料	—	—	1,576,000	シルバー人材センターほか
計	1,270	24,625	7,300,276	

(15) 社協会費

下記のとおり社協会費へのご協力をいただいた。

【内訳】

会費種別	件数	金額(円)	使途
普通会費	14,609	7,363,100	地区社協還付金 60%
特別会費	530	548,500	全市的な地域福祉活動 40%
法人会費	149	617,000	全市的な地域福祉活動
合 計	15,288	8,528,600	

・地区社協還付金の詳細は3ページ(1)地区社会福祉協議会活動の推進・支援を参照

(16) まごころ銀行運営事業

下記のとおり住民の皆さま方より心温かいご寄附をいただき、各地域福祉事業に活用させていただいた。

受付区分	寄附金	
	件数	金額(円)
本所	21	1,063,721 (内指定寄附 85,857)
吉田支所	2	130,000
三間支所	35	950,000 (内指定寄附 935,000)
津島支所	1	19,300
合 計	59	2,163,021

(17) 一般募金配分金事業

①赤い羽根共同募金実績表

(単位：円、率：%)

目 標 額	実 績 額	達成率	備 考
8,712,000	8,903,942	102	

②赤い羽根共同募金実績内訳

(単位：円)

区 分	戸 別	大 口	職 域	学 校	街 頭	そ の 他	計
実績額	4,371,416	2,341,750	783,600	185,355	309,652	912,169	8,903,942

(18) 歳末たすけあい配分事業

①歳末たすけあい募金実績表

(単位：円、率：%)

目 標 額	実 績 額	達成率	備 考
2,233,000	2,648,618	119	

②歳末たすけあい募金実績内訳

(単位：円)

区 分	戸 別	街 頭	その他	合 計
実績額	2,227,682	385,936	35,000	2,648,618