

広報 うわじま

# UWAJIMA

4

Apr. 2022

No.201

住みたくなる、帰りたくなる、連れていきたくなるまちへ

出会えた奇跡、  
つながる絆。



いよいよ開幕！  
えひめ南予きずな博

令和4年度 施政方針

新型コロナウイルス関連情報



uwajima

ココロまじわうトコロ



プラス スロー ビデオ **写真** ポートレート パノラマ





「宇和島百景」第2弾！  
@uwajima100

Instagramに投稿された中から、魅力的な写真を紹介します。

- ▶ @shun.photon
- ▶ 中山池自然公園



#### ■ 投稿の流れ

1. 「#宇和島百景」か「#uwajima100」を付けて投稿
2. 「#広報うわじま」を付けて投稿
3. 発行月2ヵ月前の20日までに投稿
4. 入選決定のメッセージを受信
5. 元データを市に送付(7Mb以上)

## 目次 — CONTENTS —

- p 4 特集  
令和4年度 施政方針
- p10 いよいよ開幕！えひめ南予きずな博
- p12 新型コロナウイルス関連情報
- p14 イベント、わだい
- p16 おしらせ
- p18 募集・もよおし
- p20 健康・子育て
- p22 図書、文芸のひろば
- p23 復興掲示板
- p24 4月生まれのうわじまっ子
- p25 宇和島ぐるり・日々是宇和島
- p26 情報広場
- p28 宇和島名鑑

※掲載されているQRコードは、機種により読み込めない場合もあります。



# 令和4年度施政方針（概要）

昨年度も一昨年度に引き続き、新型コロナウイルス感染症に振り回された1年でありました。県内においても、昨年3月下旬に確認された松山市内の繁華街クラスターから県内に感染が拡大した第4波。7月には感染力の強いデルタ株が県内でも確認され、お盆期間の帰省などの影響もあり、第4波を大幅に上回る規模で感染が拡大した第5波。そして、年明け以降は、更に感染力の強いオミクロン株の全国的な急拡大により、県内でも連日過去最多の感染者が確認されたほか、市内においても複数のクラスターの発生をはじめ、職場内や家庭内を通じての感染拡大により予断を許さない状況が続いているところであります。

このような中、本市としても国、県の施策とも連動しながら、市民の皆様の生命・健康を守ることが最優先に、基本的な感染回避行動の徹底を繰り返し呼びかけるなど感染防止対策に最善を尽くすとともに、医師会や歯科医師会、薬剤師会をはじめとした医療関係者の皆様の全面的なご協力をいただき、感染防止や重症化リスクの軽減を図るため希望される方々へのワクチン接種を推進してまいりました。

一方、コロナ禍の長期化は地域経済全体に多大な影響を及ぼしていることから、国・県の支援策とも連動しつつ議会や経済団体からの要望も踏まえ、数次にわたる市独自の応援金の給付をはじめ地域とつながる商品券の発行による消費喚起など市民生活や事業者支援にも注力してまいりました。

改めて市民および事業者の皆様には、長期にわたる感染拡大防止対策へのご理解とご協力を心から感謝を申し上げますとともに、昼夜を問わず献身的にコロナに向き合っていたいております医師・看護師をはじめとした医療従事者の方々、そして私たちの生活を支えてくださっているエッセンシャルワーカーの皆様のご尽力に対しまして、この場をお借りして深い敬意と感謝を申し上げます次第でございます。

## 令和4年度 施政方針（抜粋）

令和4年3月2日「第84回宇和島市議会定例会本会議」において市長が表明した施政方針から、おもな項目を抜粋してお知らせします。なお施政方針全文については、市ホームページをご覧ください。



### 新型コロナウイルス感染症対策

- ▶ ワクチン接種についての丁寧な情報提供
- ▶ 希望する人の円滑な接種の促進
- ▶ 学校や保育所などでの感染防止対策。公的施設や避難所となる集会所などへの自動水栓の設置や空調高度化などの衛生環境整備促進
- ▶ 事業者向けの支援として、市内ホテルなどでの宿泊割引やバスツアーへの助成
- ▶ 第4弾「地域とつながる商品券」の発行。感染状況を見極め、機動的に対応 など

未だコロナ収束の見通しは不透明ですが、国・県とも連携して、現在進めております3回目となるワクチンの追加接種と小児接種の円滑な実施に取り組むとともに、引き続き感染防止と地域経済の両面からの対策を進めてまいりますので、ご理解とご協力をお願いいたします。

さて、内閣府の月例経済報告によると我が国の景気は、「持ち直しの動きが続いているものの、新型コロナウイルス感染症による厳しい状況が残る中で一部に弱さがみられる」とされており、本市を含む地方においては、少子高齢化の進行、長期化しているコロナ禍による地域経済への影響など厳しい状況が続いているものと認識しております。

一方、本市の財政状況につきましては、財政健全化法に定める各指標などは概ね堅調に推移しておりますが、平成30年7月豪雨災害からの復旧・復興、南海トラフ巨大地震や頻発化する災害などに備えた防災・減災対策、大型の公

共施設やインフラの更新・整備など、先送りできない課題も山積しております。

このような状況を踏まえ、令和4年度当初予算においても引き続き堅実な財政運営を念頭に置きつつ、新型コロナウイルス感染症対策をはじめとした喫緊の課題に対し機動的にしっかりと対応してまいり所存であります。

また、発災から3年8カ月余りが経過した豪雨災害からの復旧・復興の着実な実施はもとより、住民サービスの向上と行政運営の効率化など宇和島市DX推進計画に基づき将来を見据えたデジタル化の推進や、市長就任当初から取り組んでまいりましたシティーセールスを深化させるとともに、本市のまちの魅力を高め、市内外の多くの方々から「選ばれるまち」となることを目指し、2期目の公約で申し上げた「6つの創」の実現に向けて積極的に取り組むことといたしました。

## 豪雨災害からの復旧・復興

- ▶ 1人ひとりに寄り添った生活再建に向けた支援の継続
- ▶ 被災した公共土木施設、農地・農業用施設の復旧
- ▶ 農地の再編復旧、改良復旧などのハード整備推進
- ▶ 紅まどんな、紅プリンセスなどの新品種への転換支援
- ▶ 吉田公園野球場の観客席や防球ネット等の改修工事着手
- ▶ 「えひめ南予きずな博」関連イベントと連携し、交流人口の拡大や実需の創出につなげる
- ▶ 災害碑の設置 など

## DX（デジタルトランスフォーメーション）の推進

- ▶ 地理的条件不利地域における情報格差の是正
- ▶ 国の事業と連携したスマホ教室の開催、出前講座や相談窓口の開設
- ▶ 障がい特性に応じた情報提供体制の充実
- ▶ 健康アプリ利用者へのサポート体制強化
- ▶ 児童、生徒の1人1台端末を活用した魅力学習によるシビックプライド醸成
- ▶ 市税や保険料などのコンビニ収納、スマートフォンやクレジットカードでの決済サービス開始
- ▶ 子育てや介護などのオンライン申請拡充
- ▶ ペーパーレス化や業務自動化、RPAなどによる効率化を推進。外部人材の活用 など



本市のまちの魅力を高め、市内外の多くの人から「選ばれるまち」となることを目指し、「6つの創」の実現に向けて積極的に取り組みます。

## 1 産業を創る

高齢化が進む農林水産業の担い手確保、育成のため、移住対策とも連携し、県内外からの新規就業者に対して研修から自立までをトータルでサポートします。

### 農林業

- ▼ 鳥獣害被害防止対策の強化
- ▼ ラジコン草刈り機の導入などスマート農業を推進
- ▼ 農業用施設の長寿命化や改修
- ▼ 森林環境税を活用した持続的な森林経営管理に向けた森林所有者への意向調査
- ▼ 林業経営に適さない森林を対象とした保育間伐による森林整備を拡充
- ▼ 南予森林アカデミーの研修生に対し就学奨励金を給付

### 水産業

- ▼ 経営安定を図る養殖共済と「積立てぶらす」への加入促進を支援

▼ 漁船漁業に対する魚価の低迷や不漁時への備えとして、漁獲共済に対する補助制度を創設

▼ 県漁協と連携した真珠母貝確保や避難漁場での養殖試験、種苗生産施設へのウイルス殺菌装置の導入補助

▼ へい死に耐性を有するアコヤガイの作出

▼ 県や関連事業者と連携した海外販路開拓

▼ #WithPearlの推進などによる真珠のPR活動や販売促進

### 商工業

- ▼ DXに対応したICTセミナーの開催
- ▼ 姉妹都市などの観光交流強化
- ▼ 商店街団体などの自主的な取り組みを支援
- ▼ 企業における就業環境の変化に対応したサテライトオフィスの誘致

## 2 安全を創る

南海トラフ巨大地震の発生が危惧されるとともに、全国で頻発化、激甚化する豪雨災害などに対する備えが叫ばれています。本市においても、平成30年7月豪雨災害の経験を活かした対策の強化が急務となっています。

### 災害対策の拠点となる本庁舎新低層棟

- ▼ 発災時の情報収集並びに初動対応を迅速かつ的確に行うため、新たに災害対策本部室を整備
- ▼ 総合防災情報管理システムの運用を開始

### 地域における災害対応力の強化

- ▼ 民間の災害対策支援団体との協定に基づき、支援の実効性を高めるためのヘリコプターを使用した実働訓練やヘリポートなどの拠点整備
- ▼ 地域防災力の中核となる消防団員の処遇改善を行うとともに、活動に必要な資格取得支援、さまざまな災害に対応するための装備・資機材の充実を推進

### 「自助・共助」の地域防災力向上

- ▼ 宇和島NPOセンターと連携し、新たに災害に備えて自治会などが実施する避難所運営訓練をはじめマイタイムラインや地区防災計画の作成など、体験型防災プログラムの開催を支援
- ▼ 自主防災組織や防災士会などとの連携強化

### そのほか

- ▼ 矢ヶ浜から戸島、嘉島への海底送水管の更新工事に着手
- ▼ 市立宇和島病院のエネルギーセンター建設
- ▼ 豪雨時の内水氾濫対策や排水ポンプの整備
- ▼ 木造住宅の耐震改修支援



## 3 安心を創る

誰もがいつまでも住み慣れた地域で、生きがいをもって安心して暮らすことができるまちを目指します。

### 認知症対策、介護予防

- ▼ 認知症の診断費用を一部助成するなど初期段階での集中支援
- ▼ 地域と「生き生き教室」を結び、ジャンボタクシーを運行し、移動手段が無い人の参加促進を図るとともに買い物支援を実施

### 障がいのある人への支援

- ▼ 情報提供の充実を図るため、音声コードや文字情報作成ソフトウェアを導入
- ▼ 従来のヘルプカードに加えて支援パンダナを作成配布
- ▼ 歴史資料館に車椅子でも入館できるようスロープを設置

### 重層的支援体制の構築

- ▼ 三間の「もみの木」、九島の「島の保健室」で行っている地域全体で支える取り組みを吉田地域でも展開

- ▼ 自身で判断し意思決定することが困難な人を支援するため、松野町、鬼北町、愛南町との共同委託により、宇和島市社会福祉協議会に中核機関を設置

### 病院事業

- ▼ 医療従事者の働き方改革
- ▼ 臨床研修医を対象とした奨励金貸付制度を創設
- ▼ 移転新築した宇和島病院の院内保育所において、病児保育も開始
- ▼ 医療従事者の確保対策
- ▼ 吉田病院改編計画に基づき、令和5年度中の完成を目指し増改築工事に着手
- ▼ 新型コロナウイルス感染症への継続的な対応
- ▼ マイナンバーを活用した保険資格確認やスマートフォンによる呼び出しなど、コンシェルジュ機能の活用促進
- ▼ 動画やチャットボットによる病院案内

## 4 人を創る

山積する課題を解決するためには、行政だけでなく市民1人ひとりや各種団体なども協働しながら、我が事としてオール宇和島での取り組みが効果的と考えています。

### 市民協働のまちづくり

- ▼中央公民館における「青少年市民協働センター」通称ホリバタ事業での、おもに青少年のチャレンジをサポートしながら進めている人材育成を更に推進
- ▼社会経済情勢の変化を踏まえ、市内の各種団体、NPOや自治会の意見も伺いながら「市民協働のまちづくり推進指針」を見直し

### 未来の宇和島の担い手である子どもたちへの支援

- ▼地域の交流の場ともなっている子ども食堂への支援を拡充
- ▼ファミリー・サポート・センターの充実など、地域で子どもたちを見守る体制を強化

### 学校教育活動

- ▼特別な配慮を必要とする子どもたちを支援するため、学校教育



活動支援員の配置や業務内容を見直し

- ▼コミュニティ・スクールハンドブックを作成し、地域と学校が一体となって子どもたちを育ていく仕組みづくりの充実

### 施設整備

- ▼5つの小学校を統合する吉田統合小学校について、令和6年4月の開校を目指し、令和4年度から校舎などの建設工事に着手
- ▼三間認定こども園や発達支援センターの計画的な整備

### コロナ禍による子育て世帯への影響を考慮

- ▼学校給食費の負担軽減対策を継続
- ▼副読本や教材費に係る負担軽減を図るため、就学援助の充実

## 5 まちを創る

### 伊達博物館の改築

- ▼設計業務の取りまとめができ次第、市民への説明会を開催
- ▼令和8年度の開業を目指して令和5年度中の工事着手を予定

### 津島やすらぎの里の再整備

- ▼できるだけ早期の再開に向けて設計業務に着手
- そのほか

- ▼畑枝川ポケットパークの2期工事への着手
- ▼住宅の浄化槽設置にかかる補助対象を拡充

### 観光振興

- ▼「伊達なうわじまお城まつり」の実施
- ▼観光情報センター「シロシタ」を活用した観光情報の発信やお土産販売の強化





## 6 チームうわじまを創る

地方創生時代を勝ち抜くためには、戦略的かつ効果的な広報戦略と情報発信が重要です。

うわじまシティブランドイン  
グ

▼第2期うわじまブランド魅力化計画に基づく各種シティセールス施策の展開

▼ブランドムービーを活用したデジタルマーケティングの実施

▼宇和島の日常の豊かさを切り取った写真や市民からのコメントなどを掲載したブランドブックの制作

### 人口減少対策

▼交流人口や関係人口の増加に向けて、ふるさと納税のWEB広告掲載やポータルサイトの追加

▼宇和島クラブ会員やうわじま応援隊との関係強化

▼移住定住施策の充実

▼従来の合同型移住体感ツアーに加え、移住を検討している人のニーズに沿ったオーダーメイド型の無料ツアーを実施

▼移住者や市内の子育て世帯が新たに住宅を取得する際の費用の一部を支援



▼個人や企業、団体とも連携を図り、住まいや仕事、生活など地域ぐるみのサポート体制を構築

▼周辺自治体と連携した南予地域への移住促進対策

## そのほか重点施策

令和2年度に「宇和島市環境基本条例」を制定し、現在、具体的対策を示した環境基本計画の策定に取り組んでいます。

### 海洋ごみ対策

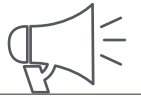
▼自治会、ボランティア団体、漁業者などによる取組みを拡充

▼国・県などの補助制度を積極的に活用しながら、新たに漁業者と連携した活動の強化や活動団体の裾野の拡大

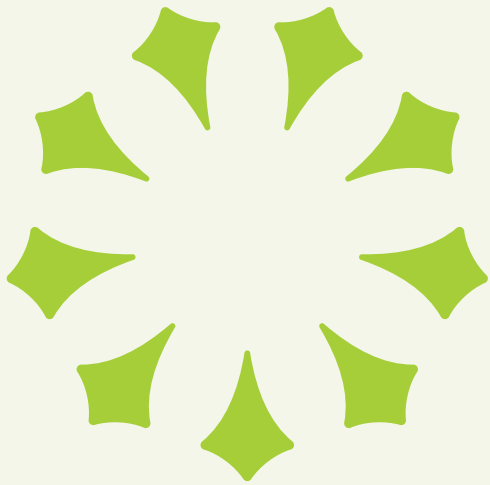
▼セミナーや出前講座を開催し、排出抑制や回収促進につながる啓発や機運醸成を図る

### さくらキャンパスの活用検討

▼活用検討委員会からの「美術館としての単独利用」および「スポーツ・ビジネス・アートとしての複合利用」の2案の答申を受けて、仮に整備・運営する場合の財源や問題点などを精査



いよいよ開幕!



# えひめ南予 きずな博

4月24日(日)

～12月25日(日)

全国から寄せられた多くの支援に感謝し、頑張っている南予のPRと復興の過程で生まれた人たちとの絆の強化や交流の持続的拡大を図るため「つながるきずな、ひろがるいやし」をテーマに8ヵ月にわたって、南予全域で開催します。

被害の大きかった宇和島市、大洲市、西予市でのシンボルイベントやコロナ禍で注目されるワーケーション、ファミリーワーケーション、南予を存分に楽しめるいやし体験プログラムなど、さまざまな催しを実施します。

詳しくは、ホームページをご覧ください。>>



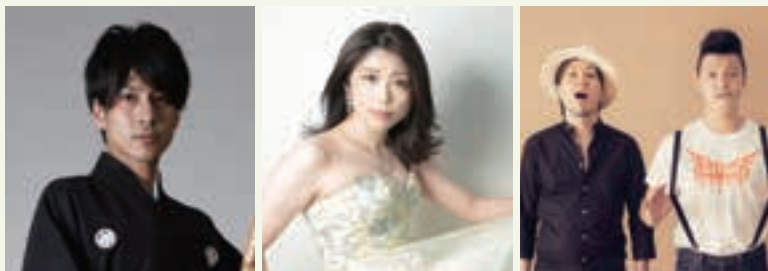
今の姿と感謝の想いを届けたい

復興へ向かう、



問 えひめ南予きずな博実行委員会事務局  
(南予地方局商工観光課内) ☎28-6146

オープニングイベント



## きずなサミット

やのひろみさんと大人気のお笑いコンビ「和牛」をメインパーソナリティに迎え、これまで寄せられた支援への感謝の気持ちや復興に取り組む南予の姿「いやしのふるさと」としての魅力をPRします。

うわじまアンバサダーの中村仁樹さんによる尺八演奏や愛媛・伊予観光大使の黒田映李さんによるピアノ演奏、ジャパハリネットAC(アコースティック)によるきずな博応援ソングの披露もあります。

日 4月24日(日) 午前10時～正午(予定)

場 南予文化会館 料 無料

## 吉田秋祭り絆イベント 「一粒萬倍 A SEED」公演

古事記の神話をモチーフに、八百万の神々と五穀が誕生するまでの物語を地元舞踊家やアーティストがコラボしてライブ演奏で表現する総合芸術舞台。脚本・総合演出を本市出身の演出家・松浦靖さんが手掛けます。江戸時代から続く350年の歴史を誇る「吉田秋祭り」とも連携して開催します。

日 10月16日(日) 場 吉田中学校



宇和島市  
シンボル  
イベント



参加店舗・特典内容はホームページで確認してください。

南予をお得に巡る

## 「えひめ南予きずなカード！！」

きずな博開催期間中、南予地域の参加店舗（300店舗以上）で、お得な特典が受けられる1枚500円(税込)のクーポンカードを販売します。参加店舗で購入でき、期間中何回でも使用できます。お得に南予を巡って店舗を応援してください。

▶販売期間：4月18日(月)～12月25日(日)

▶使用期間：4月24日(日)～12月25日(日)

料 500円/枚



## 新型コロナワクチン接種

### 小児のワクチン接種

5～11歳までの小児のワクチン接種を開始しています。

#### ■接種可能医療機関

旧市内

- ▶市立宇和島病院小児科
- ▶上田小児科
- ▶桑折小児科
- ▶こばやし小児科

吉田

- ▶水谷医院

津島

- ▶口羽外科胃腸科医院

#### ■基礎疾患のある子どもの接種券の発送

接種券は年齢の高い順に発送していますが、基礎疾患のある子どもについては、保護者からの申し出により、年齢に関わらず優先して接種券を発送します。保険健康課ワクチン接種推進班または各支所窓口にお問い合わせください。



接種については、接種券に同封してあるお知らせをよく読み、かかりつけ医の先生とも相談の上、接種するか判断してください。

ワクチンに関する全般的な相談は、厚生労働省新型コロナワクチンコールセンター ☎0120-76-1770に相談してください。

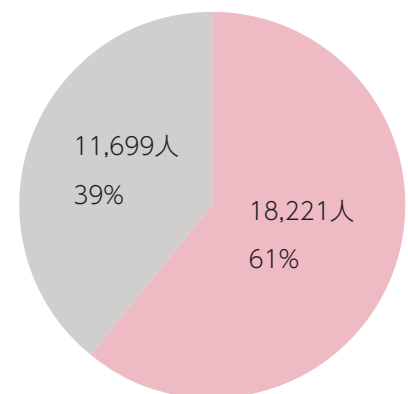
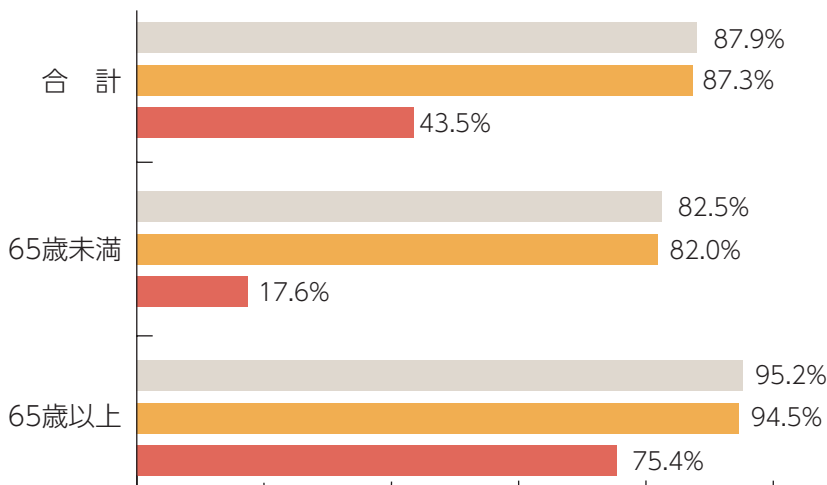
### 接種率

3月7日(月) 午前8時30分現在

### 3回目接種におけるワクチン種別ごとの接種者数

■ 1回目接種率 ■ 2回目接種率 ■ 3回目接種率

■ ファイザー社製 ■ 武田/モデルナ社製



☎ 保険健康課ワクチン接種推進班 ☎24-1111内線3131 FAX 24-1124

## 給付金

詳しくは、市ホームページをご覧ください。

### 第3弾

## 新型コロナウイルス感染症対策 中小企業者等応援給付金

新型コロナウイルス感染症拡大の影響を受けた中小企業者など(農林水産業含む)を支援するため、市独自の応援給付金を支給します。

※「事業復活支援金」や「えひめ版応援金(第3弾)」などを受給した人でも支給要件を満たす場合は申請できます。

**内** 一律20万円

**対** 次のすべての条件に当てはまる中小企業者など

▶ 令和2年12月以前から事業収入を得ており、申請日時点で事業継続の意思がある

▶ 令和元年の年間事業収入と比較し、令和3年の年間事業収入が15%以上減少(売上だけでなく月次支援金や応援給付金などの助成金などを含む)

▶ 令和元年の年間事業収入が120万円以上

**申** 5月31日(火)までに郵送(当日消印有効)

**問** 商工観光課商工係 ☎49-7080

FAX 25-4907



ID:0051891

## 宇和島市 大学生等生活応援給付金

新型コロナウイルス感染症拡大の影響を受け、アルバイトの減少などによって修学に不安を抱えている市内または市外の大学生などに対し、経済的な負担軽減と修学継続を支援するため、市独自の応援給付金を支給します。

**内** 5万円/人

**対** 平成15年4月1日までに生まれた人で次のいずれかに在学している人(令和4年2月1日時点)を扶養している保護者

▶ 大学(大学院を含む)、短期大学、高等専門学校(4年次以上)、専修学校(専門課程)、そのほか1年以上の教育課程があるこれらに準ずる大学など

▶ 高等学校(専攻科含む)、中等教育学校、特別支援学校、高等専門学校(3年次以下)、専修学校(高等課程)

**申** 6月30日(休)までにインターネットまたは郵送で申し込み

**問** 企画情報課地方創生係 ☎49-7105

FAX 20-1905



ID:0556656



4月の機構改革により、課・係名や内線番号が異なる場合があります。



### 伊達博物館 令和4年度宇和島伊達家コレクション展① 「宗城交遊録-水戸徳川家とのつながり-」

宇和島藩8代藩主・伊達宗城は、土佐藩・山内豊信、福井藩・松平慶永、薩摩藩・島津斉彬とともに「幕末の四賢侯」といわれ、当時の政局に深く関わっていました。ゆえに、幕府の中核で活躍していた著名な人物との交流がうかがえる資料が多く残ります。

その中より、水戸藩9代藩主・徳川斉昭や徳川幕府最後の将軍・徳川慶喜とゆかりのある品を通じ、どのような関係を築いていたのかが解る資料を展示します。

- 📅 4月29日(金)祝～10月17日(月) 午前9時～午後5時
- 📍 伊達博物館
- 📅 火曜日(祝日の場合は翌平日休館)
- 🎫 大人500円、65歳以上・大学・高校生400円、中学生以下無料(団体・障がい者割引あり)
- 📞 伊達博物館 ☎22-7776 FAX 22-7819

ID: 0072142

### 南楽園 つつじまつり

ヒラドツツジやキリシマツツジなどが咲き誇り、甘茶のおもてなしや演奏会なども行います。世界の庭園では唯一、南楽園でしか見ることができないトキワバイカツツジも植えられています。

- 📅 4月9日(土)～24日(日) 午前9時～午後5時
- 📍 日本庭園 南楽園
- 🎫 大人310円、小・中学・高校生・65歳以上150円(団体・障がい者割引あり)
- 📞 日本庭園南楽園 ☎32-3344



## ふるさとCM大賞えひめ'22 入賞

ふるさと愛媛の魅力・想いを30秒のCM作品で表現する「ふるさとCM大賞えひめ'22」が開催されました。本市から応募した2団体「宇和島南関東同窓会」がふるさとCM大賞を受賞し、「道の駅 みま」が市長会賞を受賞しました。

3/7



## 南海放送株式会社と連携協定締結

南海放送ラジオのFM局「エフナン」と地域情報の発信に関する連携協定を締結しました。お互いの情報発信のために連携・協力することを目的としたもので、今後はエフナンの番組で宇和島の情報を紹介することなどを予定しています。

2/16



## 伊達なうわじまお城まつり

- 日** 5月4日(水)祝～5日(木)祝  
**場** 宇和島城山公園、天守広場  
**内** ▶お城イベント：天守広場での体験イベント、宝探しイベントほか  
 ▶お城下遊覧飛行：ヘリコプターでお城下を見渡す遊覧飛行  
 ▶～秀宗公入部伊達五十七騎大武者行列～  
**日** 5月4日(水)祝 **場** 南予文化会館～宇和島城  
**問** 伊達なうわじまお城まつり事務局 ☎089-935-2322



## 宇和島定期闘牛大会 春場所の日程変更

1t級の巨牛が激突し、角と角がぶつかり合う激しい攻防戦が観戦できます。今年度より、「春場所」が「五月場所」として開催されます。

- 日** 5月3日(火)祝 正午～午後2時ごろ  
**場** 市営闘牛場  
**料** 大人・高校生2,500円（当日は500円増）、中学生以下無料(65歳以上・障がい者割引2,000円) **定** 1,000人  
**問** 市観光物産協会 ☎49-5700



ID：202205003

## 宇和島大賞 受賞者

大賞



①名門サカイ(株)



②山崎 将治



③富永 悠月



④福本 尚健



⑤奥南小学校 板の浦・中浦なかよし組

エール賞



⑥福島 和彦



⑦Citrus-Line

- ①第6回全国梅酒品評会 2021柑橘系ブレンド梅酒部門：金賞
- ②第69回全日本学生剣道優勝大会：優勝
- ③令和3年度全国水産・海洋高等学校産業教育意見・体験発表会：最優秀賞
- ④KING OF KYOKUSHIN CUP 2021 高校生男子 上級 軽量級：優勝
- ⑤第18回小学生のぼうさい探検隊マップコンクール：文部科学大臣賞
- ⑥NHKプロフェッショナル仕事の流儀での特集
- ⑦第3回ダルメイン世界マーマレードアワード&フェスティバル日本大会 柑橘1種のマーマレード：金賞

## 特別障害者手当、障害児に関する手当、児童扶養手当

受給するには申請が必要です。詳しくは、お問い合わせいただくか市ホームページをご覧ください。

### ▶①特別障害者手当

### ▶②特別児童扶養手当③障害児福祉手当

**内** ①27,300円②重度：52,400円、中度：34,900円  
③14,850円

**対** ①重度の障害があり、常に特別な介護を必要とする在宅で20歳以上の人(一定以上の所得のある人や長期入院者、施設入所者は除く)、政令で定める程度以上の②重度または中度障害児③日常生活において、常時介護を必要とする在宅の障害児

**問** 福祉課障害福祉係 ☎24 - 1111内線2151  
FAX 24 - 1160



ID : 0045010・0220203

### ▶児童扶養手当

**内** 児童1人につき43,070円まで/月(所得によって異なります)

※2人以上の場合：第2子10,170円～5,090円、第3子以降1人につき6,100円～3,050円が加算されます。

**対** ひとり親家庭

**問** 福祉課子育て支援室児童福祉係 ☎24 - 1111内線2141

FAX 24 - 1160



ID : 0050029

## 障害者タクシー料金給付券の交付

障がい者がタクシーを利用する場合に、料金の一部を助成します。給付券の交付には、申請が必要です。令和4年度分の申請は、4月1日(金)から受け付けます(本人が自家用車を運転する場合は対象外)。

詳しくは、市ホームページをご覧ください。

**内** 申請月～令和5年3月31日の間で1ヵ月あたり2枚として計算した給付券冊子を交付

※乗車1回につき1枚(500円)が利用できます。

**対** 市内に住む市民税非課税世帯で、次のいずれかに当てはまる人

▶身体障害者手帳1・2級

▶療育手帳A・B

▶精神保健福祉手帳1・2級

**持** 印かん(みとめ印)、身体障害者手帳、療育手帳または精神保健福祉手帳

※同一世帯に令和3年1月1日以降に転入した人がいる場合は、その人が非課税であることが分かる証明書

**問** 福祉課障害福祉係 ☎24 - 1111内線2151 FAX 24 - 1160



ID : 0220401

## 国民年金保険料納付

4月～令和5年3月分の国民年金保険料は、月額16,590円です。

日本年金機構から送られる納付書により、納付期限までに銀行などの金融機関、郵便局、コンビニで納めてください。

また、国民年金保険料を前納すると割引があります。2年度分前納を希望する場合は、年金事務所までお問い合わせください。

**問** 宇和島年金事務所 ☎22 - 5440

ID : 0057719

## 春の全国交通安全運動(4月6日～15日)

▶交通事故死ゼロを目指す日：4月10日(日)

### 全国重点

- ▶子供を始めとする歩行者の安全確保
- ▶歩行者保護や飲酒運転根絶等の安全運転意識の向上
- ▶自転車の交通ルール遵守の徹底と安全確保

### 県重点

- ▶道路横断中の交通事故防止対策の推進
- ▶自転車の安全利用の促進

▶県のスローガン「通学路 速度を落とす 思いやり」

**問** 市民課コミュニティ推進係 ☎49 - 7004 FAX 24 - 1166



ID : 0072371



## 「合併処理浄化槽」設置にかかる補助金制度

生活雑排水を流す単独処理浄化槽やくみ取り式便槽は、河川などの水質汚濁や環境汚染のおもな原因になり、その改善が急務となっています。令和4年度内に専用住宅に合併処理浄化槽を設置または現在の汲み取り式便槽などを合併処理浄化槽に転換(改造)する人に、補助金を交付します。

人槽区分等 (延べ床面積など)	限度額		
	転換(改造)・単 独処理浄化槽・ 汲み取り便槽	新 築	改 築 (災害原因)
5人槽 (160㎡以下)	332,000円	168,000円	環境大臣に 協議し、承 認を得た額
7人槽 (160㎡超える)	414,000円	207,000円	
10人槽 (2世帯住宅など)	548,000円	276,000円	
単独処理浄化槽・汲み取り便槽撤去費	90,000円	—	—
宅内配管工事費	300,000円	—	—

対 公共下水道未整備区域

申 4月1日(金)～(執務時間中)

※予算限度額になり次第終了。

問 都市整備課管理係 ☎49-7027

FAX 25-3130または各支所福祉  
環境係



ID：0053431

## 住宅リフォーム補助金

住宅のリフォーム工事をする人に、その費用の一部を補助します。詳しくは、市ホームページをご覧ください。

内 補助率：補助対象経費の10% (上限20万円)

※対象となる子育て世帯については、補助対象経費の15% (上限30万円)

申 4月1日(金)から予算終了までの工事着工1週間前までに補助金交付申請書類を提出

問 建築住宅課管理係 ☎24-1111内線  
2616 FAX 25-3130



ID：0058130

## 老朽危険空家除却事業補助金

老朽化などにより放置すれば倒壊につながるおそれがある空家に対して、除却に係る費用の一部を補助します。詳しくは、市ホームページをご覧ください。

内 ▶ 補助率：経費の5分の4以内 (上限80万円)

▶ 募集戸数：30件

※先着順ではありません。緊急性の高いものから補助を行います。

申 4月1日(金)～28日(木)

問 建築住宅課空家対策係 ☎49-7028

FAX 25-3130



ID：0072197

## FMがいや「空大樹のミュージック☆タイム」

日 第2・4日曜日 午後4時～、午後8時～

内 宇和島出身の演歌歌手 空 大樹さんの音楽&トーク番組。メッセージをお待ちしています。

▶ 空 大樹 さん

問 FMがいや ☎49-1769 ✉ r-m@gaiya769.jp



ID：0072336

## J R宇和島駅「みどりの券売機プラス」

J R宇和島駅では、テレビ電話でオペレーターが案内する「みどりの券売機プラス」を設置しました。これまでのみどりの窓口よりも営業時間を拡大してきっぷを発売しています。

稼働時間 ▶ 午前5時～午後11時55分 (午前6時～午後8時はオペレーターが対応できます)

問 J R宇和島駅 ☎22-0175



ID：0071667



### 宇和島圏域手話奉仕員養成講座入門課程 受講生募集

- ▶手話を学ぼう～入門課程～（全21回）：12人
- 日 6月6日(月)～11月21日(月)の月曜日 午後1時30分～3時30分 場 総合福祉センター
- 対 宇和島圏域に住むか勤務している人
- 料 無料(テキスト代などは自己負担)
- 申 4月28日(木)まで
- 問 福祉課障害福祉係 ☎49-7016



ID: 0072287

### 市職員採用候補者試験

- ▶上級：①行政事務B
- ▶社会人経験者：②行政事務③行政事務(デジタル)④土木技師
- ※①④は適性検査SPI3を実施する試験区分です。そのほかの試験区分は、5月中旬に募集する予定です。
- 申 4月下旬まで(予定)
- 問 総務課人事係 ☎49-7007

詳しくは、市ホームページをご覧ください。



ID: 0072459

### 手話通訳者および要約筆記者養成研修

- ▶①手話通訳者Ⅱ：各会場20人
- ▶②要約筆記者養成研修：手書きコース、パソコンコース 各10人
- 日 ①月1回(土曜日)②5月～令和5年2月 土・日曜日(月1～5回)
- 場 ①西条市および西予市②西条市
- 対 ①県内に住むか勤務している、手話通訳者養成講習会(手話通訳Ⅰ課程)の修了者または同程度の知識・技術がある人②県内に住む人(要約筆記奉仕員養成研修修了者は、補講コースを受講可能)
- 料 無料(テキスト代は自己負担)
- 申 ①4月6日(水)～27日(水)②4月6日(水)～5月18日(水)
- 問 県視聴覚福祉センター ☎089-923-9093



ID: 0072430

### 愛媛県警察官(大学卒程度) 募集

- 日 5月7日(土)・8日(日)
- 対 17～34歳の大学卒業者または令和5年3月末日までに大学卒業見込みの人
- 申 4月1日(金)～18日(月)
- 問 宇和島警察署警務課 ☎22-0110内線212

詳しくは、愛媛県職員採用情報をご覧ください。



### 令和4年度 宇和島市男女共同参画審議会委員募集

- 内 男女共同参画社会づくりのための施策に対して、年に1～2回程度(平日 昼間2時間程度)の調査や審議などの会議を行います。
- ※審議する内容により会議回数は異なります。
- 対 市内に住む18歳以上 2人程度
- 申 4月22日(金)(消印有効)
- 問 企画情報課企画係 ☎49-7003  
✉ kikaku1@city.uwajima.lg.jp



ID: 0072365

### 愛ロードサポーター募集

県管理道路の「清掃美化」に協力していただける団体(2人以上)を募集しています。  
詳しくは、県ホームページをご覧ください。

- 問 県道路維持課089-912-2721

### 伊達博物館休館日変更

4月1日より休館日が火曜日になります。ご迷惑をおかけしますが、ご理解をお願いします。

- 問 伊達博物館 ☎22-7776 FAX 22-7819

ID: 0072667

## 元楽天のECコンサルタント直伝！ EC活性化オンライン講座

- 日** 5月25日(水) 午後2時～4時30分 **場** オンライン  
**対** これからECを始める事業者または自社ECサイトを開設している事業者 **定** 最大20人  
**料** 無料 **申** 4月4日(月)～5月13日(金)  
**問** 市長公室シティセールス推進係 ☎ yanai-takashi@city.uwajima.lg.jp

ココから申し込み



ID: 0831646

## 令和5年 歌会始のお題・詠進歌の詠進要領

- ▶ お題：「友」  
**申** 封筒に「詠進歌」と記入して、9月30日(金)(消印有効)までに〒100-8111 宮内庁へ送付  
**問** 9月20日(火)までに郵便番号、住所、氏名を記入し、返信用切手を貼った封筒を同封して宮内庁式部職へ送付

詳しくは、宮内庁ホームページをご覧ください。



## 固定資産の縦覧・閲覧

▶ ①縦覧②閲覧

- 日** ① 4月1日(金)～5月2日(月)(執務時間中) ② 通年  
**場** 市役所 税務課または各支所 税務係  
**対** ① 納税者(課税対象者)、納税者と同一世帯の親族、納税者の代理人  
※土地の納税者は土地価格等縦覧帳簿、家屋の納税者は家屋価格等縦覧帳簿のみ縦覧可。自己の土地・家屋が適正評価かを確認する目的以外では縦覧できない場合があります。  
② 固定資産の所有者、同一世帯の親族、借地人などの利害関係者、所有者の代理人など  
**料** ① 無料 ② 300円/件(縦覧期間中は令和4年度分のみ無料)、コピー手数料50円/枚  
**持** 本人確認書類、代理人は委任状、利害関係者は賃貸借契約書、不動産登記簿など  
**問** 税務課 ☎ 24-1111 内線 2512・2534・2538



ID: 0072586

## マイナンバーカードの休日交付窓口

平日受け取れない場合などに活用してください。

- 日** 4月9日(土)・16日(土)・24日(日) 午後1時～5時  
**場** 市役所 市民課(各支所が交付場所でも、受け取り希望日の2日前(閉庁日を除く)までに連絡すると市民課で受け取れます)  
**問** 市民課 ☎ 49-7075 FAX 24-1122 または各支所市民保険係

ID: 0051993

## カフェまんまる

認知症の人やその家族、地域の人たちなど、どなたでも気軽に集える場所です。

- 日** 4月12日(火) 午前10時～正午  
**場** 恵美須町商店街ダンススタジオステラ  
**内** 座談会、血圧測定、お茶、指体操など **料** 無料  
**問** 高齢者福祉課地域包括支援センター  
☎ 49-7019 FAX 24-1126

ID: 0067335

## 事業承継相談会

原則予約制。秘密厳守。

- 日** 4月18日(月) 午前9時～正午  
**場** 市役所 702会議室  
**対** 市内に本社があるまたは事業所を持っている人で、後継者がおらず事業の承継について検討している人 **料** 無料  
**問** 商工観光課商工係 ☎ 49-7080

## 不動産に関する無料相談

不動産鑑定士が不動産に関する相談のります。

- 日** 4月1日(金) 午前10時～午後4時  
**場** 南予文化会館  
**問** (公社)愛媛県不動産鑑定士協会事務局  
☎ 089-941-8827  
FAX 089-945-1301



※この欄は有料広告です。

4月の機構改革により、課・係名や内線番号が異なる場合があります。



### 乳幼児健康診査・保健相談、成人各種健診

▶乳幼児健康診査・保健相談：対象者に通知します。「伊達なうわじま安心ナビ」でも確認できます。



ID:0049723

▶集団健診：令和4年度日程表は、広報5月号折り込みに掲載します。

### 育児・健康相談（乳幼児・妊産婦）

とき	受付	ところ
4/8(金)	10:00~11:00	吉田公民館
11(月)	10:00~11:00	三間保健福祉センター
21(木)	10:00~11:00	津島保健センター
27(水)	9:30~11:00	宇和島保健センター(祝森)

料 無料 持 母子健康手帳、バスタオル(1歳半未満)

問 保険健康課母子保健係 ☎49-7021

FAX 24-1124

ID:0056282

### 思春期の個別相談

日 4月21日(木) 場 宇和島保健センター(祝森)

内 思春期の子どもとの関わり方 料 無料

申 予約が必要(応募者多数の場合は次回のご案内)

問 保険健康課母子保健係 ☎24-1111内線2128・2129 FAX 24-1124または各支所健康推進係

ID:0058349

### まちの健康相談室（一般・成人）

とき	受付	ところ
平日	9:30~16:00	市役所(18番窓口) 津島支所(2番窓口)
4/11(月)	9:30~10:30	吉田支所
18(月)	9:30~10:30	三間公民館

内 健康全般の相談および健診結果説明 料 無料

問 保険健康課成人保健係 ☎49-7021

FAX 24-1124

ID:0056283

健康づくり通信

毎日の運動習慣で健康な身体をつくろう！ 問 保険健康課成人保健係 ☎24-1111内線2182

運動は、高血圧の予防改善や心疾患の危険性を減らす・筋力を増す・体重コントロールに効果的です。自身の健康のために、今日からでも手軽にできるウォーキングなどの運動を取り入れましょう。

■毎日どのくらい歩いているか知っていますか？

1日の歩数目標値

- ▶20~64歳  
男性9,000歩 女性8,500歩
- ▶65歳以上  
男性7,000歩 女性6,000歩

「1回30分以上の運動習慣なし」の人は5割以上います(令和2年度累計)。

歩数	早歩き時間	予防(改善)できる可能性のある病気・病態
2,000歩	0分	寝たきり
4,000歩	5分	うつ病
5,000歩	7.5分	認知症、心疾患、脳卒中
7,000歩	15分	動脈硬化、骨粗しょう症、骨折
8,000歩	20分	高血圧症、糖尿病、脂質異常症、メタボリックシンドローム(75歳以上)
10,000歩	30分	メタボリックシンドローム(75歳未満)
12,000歩	40分	肥満

健康状態を良好に保つためには、1日平均8,000歩程度、そのうち20分程度の速歩きが含まれていることが望ましいとされています。生活習慣病予防のためにも、「自分の普段の歩数」を知ることから始めてみましょう。

毎日の健康づくりに「うわじま歩ポ」

毎日の歩数でポイントを獲得。貯まったポイントをクーポンやお買物券に交換できます。アプリでは、毎日の体重・血圧記録などの健康管理もできるようになりました。



## うわじまファミリー・サポート・センター

### ■サポート会員説明会・養成講習会

- 日 4月13日(水) 午後1時30分～4時  
 場 子育て世代活動支援センター(パフィオうわじま内)  
 対 市内に住む20歳以上で子育てを手伝いたい人  
 料 無料 申 4月11日(月)まで  
 問 ファミ・サポうわじま(福祉課内)  
 ☎49-7054 FAX 24-1160



ID: 0056911

## もぐもぐ子育て講座

- 日 5月10日(火) 午後1時20分～3時(受付：午後1時～) 場 宇和島保健センター(祝森)  
 内 身体計測、講話、育児・栄養相談など  
 対 令和3年12月生まれの子どもと保護者  
 料 無料 申 5月2日(月)まで  
 問 保険健康課母子保健係 ☎24-1111内線2131・2179 FAX 24-1124または各支所健康推進係

ID: 0056284

## 世界自閉症啓発デー(4月2日)

4月2日の「世界自閉症啓発デー」に合わせて、日本では4月2日～8日を「発達障害啓発週間」としています。発達障がいを知ること、理解することは、誰もが暮らしやすい社会の実現につながると考えられます。ご理解とご支援をお願いします。

- 問 福祉課障害福祉係 ☎24-1111内線2154 FAX 24-1160



ID: 0072408

## 心の健康相談

- ▶①精神科医師または公認心理師による相談
  - ▶②保健師による相談
  - ▶③認知症に関わる相談
- 日 ①4月20日(水) 午後2時～4時②平日 午前9時～午後5時 場 ①市役所②市役所など  
 料 無料 申 ①4月13日(水)まで③電話で申し込み  
 問 ①②保険健康課成人保健係 ☎24-1111内線2182  
 ③高齢者福祉課地域包括支援センター ☎49-7019

ID: 0057035

## 宇和島市に転入する妊婦さんおよび子どもを連れて転入する人へ

転入の手続きの際に「宇和島市 母子保健サービス」の説明をしています。手続きの際には、窓口にお越しください。

### 【交付物】

- ▶妊婦一般健康診査受診票
- ▶妊婦歯科健康診査受診票
- ▶新生児聴覚検査受診票
- ▶産婦健康診査受診票
- ▶乳児一般健康診査受診票
- ▶予防接種手帳

転入前の市町村で交付された健康診査受診票は使えなくなりますので注意してください。

- 対 ①転入する妊婦②子どもを連れて転入する人  
 持 母子健康手帳、①印かん、転出先で使用していた妊婦一般健康診査受診票②印かん(1歳未満の乳児がいる場合)

- 問 保険健康課母子保健係 ☎49-7021  
 FAX 24-1124または各支所健康推進係



ID: 0045396・0050215

## 後期高齢者医療保険料率の改定

県後期高齢者医療広域連合では、医療給付費に見合う保険料収入を確保し健全な運営を維持するため、2年に1度保険料率を見直しています。詳しくは、市ホームページをご覧ください。

	改定前	改定後
均等割額	47,720円	49,140円
所得割率	9.02%	9.09%
限度額	64万円	66万円

※年度の途中で被保険者の資格を取得・喪失した場合の保険料は月割で計算されます。

- 問 保険健康課後期高齢者医療係 ☎24-1111内線2187・2181または県後期高齢者医療広域連合 ☎089-911-7734



ID: 0044706





## 絆と想い 音色に乗せて故郷へ

尺八演奏家・うわじまアンバ  
サダー 中村 仁樹 さん

17歳で尺八に出会い、東京藝術  
大学 音楽部邦楽科 尺八専攻へ  
進学。現在も尺八の音色をさま  
ざまなジャンルに生かしている。  
大自然と尺八がリンクした動画  
制作プロジェクト「Shakuhachi  
Sound - JIN -」では、実際の自  
然の中で演奏に挑戦する。

いよいよ4月24日(日)に開幕する「えひめ南予きずな博」。オープニングイベントには、本市出身の尺八演奏家中村仁樹さんが出演します。きずな博の一環として行われるイベントのクラウドファンディングにも応援メッセージを寄せ、今もうわじまアンバサダーとして本市に関わり続けている中村さんには宇和島への温かい想いがあります。

中村さんにとって、高校卒業まで過ごした故郷は親のような存在で、今の自分自身の土台を作ってくれ帰省したときはゆったりした時間で安心感を与えてくれる場所だと言います。平成30年7月豪雨の直後で傷付いた自然や街並みを見て胸がうずき、チャリティーコンサートを開催したときは、子どもが親を心配するような気持ちで体が勝手に動いていたと当時を振り返ります。

現在の活動にもその想いが宿ります。中村さんは大学からずっと東京に住み、ビルに囲まれた生活を送る中でふとした瞬間に地元の大自然の風景が恋しくなるそうです。そんな子どもころの思い出の景色が作曲のテーマとなることが多く、自然の豊かさやぬくもりが力強さとみずみずしさを表現す

る尺八の音色とマッチした世界観が創り出されています。

中村さんは「えひめ南予きずな博」にさまざまな期待を込めます。

「このイベントをきっかけにいろんな人との交流や笑顔を取り戻してほしい。自分自身もコロナ禍でできなかった帰省が数年ぶりに叶うこともあり、たくさんの人に会うことを楽しみにしている」と笑顔がこぼれます。

また、「夢を叶えてくれるのは自分であり、周りの人たちでもありと独り立ちしてから特に感じた。面白そうだなと思ったことは夢を見付けるきっかけになるので積極的に会いに行きましよう」と子どもたちにメッセージを送ります。

離れていても見えない絆でつながっている。そんな中村さんの想いに乗せた音色が「えひめ南予きずな博」の開幕を鮮やかに彩ります。

# Happy Birthday

## 4月生まれのうわじまっ子

**対** 5月生まれ(3歳まで)の子ども  
**申** 4月8日(金)まで(執務時間中)に市ホームページから応募  
**問** 市長公室シティセールス推進係 ☎24-1111内線2407  
✉ koho@city.uwajima.lg.jp



たなか みお  
田中 心凰 ちゃん  
1歳 1日  
(丸穂町)  
お誕生日おめでとう😊笑顔の素敵な心凰ちゃんが大好きだよ♥これからもみんなで笑おうね。



はちす かさき  
蜂須賀咲伎 ちゃん  
1歳 2日  
(保田)  
モチモチ大福頬っぺの咲伎ちゃんの、満開の桜に負けない笑顔に皆が癒されています😊\*



いまおか れんせい  
今岡 廉晴 くん  
1歳 3日  
(大超寺奥)  
元気いっぱいのれんせいくん、お誕生日おめでとう♥生まれてくれてありがとう。すくすく大きくなってね♥



やの まさむね  
矢野 正宗 くん  
1歳 16日  
(寄松)  
1歳おめでとう😊元気で大きく育ってね♥まちはみんなの宝物♥



みうら かのん  
三浦 加暖 ちゃん  
1歳 19日  
(和霊東町)  
いつもニコニコ笑顔の加暖♥1歳おめでとう😊スクスク元気に育ってね🌟



まるかわ えいすけ  
丸川 瑛介 くん  
1歳 21日  
(祝森)  
1歳おめでとう😊いつも笑顔でかわいい瑛ちゃん♥元気に育ってね😊



いせ くおん  
伊勢 久恩 くん  
1歳 23日  
(丸之内)  
くーちゃん生まれてきてくれてありがとう♥可愛い笑顔で毎日幸せ★元気で大きくなってね♥



よしもり さえ  
吉森 彩笑 ちゃん  
1歳 23日  
(津島町高田)  
1歳のお誕生日おめでとう😊♥これからもいっぱい笑って元気いっぱいすくすく育ってね😊



こうの そうし  
河野 湊志 くん  
1歳 26日  
(長堀)  
いつまでも元気いっぱい、笑顔の素敵な湊ちゃんできてね😊♥



うおずみ みはる  
魚住 美遥 ちゃん  
1歳 30日  
(宮下)  
笑顔が可愛くて甘えん坊な美遥♥これからもすくすく元気に大きくなってね♥



たにくち ゆら  
谷口 由桜 ちゃん  
2歳 6日  
(丸之内)  
食べるの大好き♥おしゃべり大好き★2歳の1年も毎日元気いっぱい過ごそうね😊



しもだ ぎんじ  
下田 銀士 くん  
2歳 7日  
(中沢町)  
お誕生日おめでとう😊歌とダンスが得意な銀ちゃんにパパもママもやされています。元気に大きくなってね



やまくち れお  
山口 蓮央 くん  
2歳 18日  
(広小路)  
2歳のお誕生日おめでとう😊これからは元気いっぱい、すくすく育ってね♥



みやもと りお  
宮本 莉緒 ちゃん  
2歳 20日  
(坂下津)  
2歳♥食べるのが大好きな莉緒ちゃん♥これからはいっぱい食べて大きくなってね♥



たかた まお  
高田 万緒 ちゃん  
2歳 21日  
(吉田町法花津)  
まおちゃん😊2歳のお誕生日おめでとう😊毎日癒しをありがとう♥



やまくち ちはな  
山口 千花 ちゃん  
2歳 22日  
(坂下津)  
いつも癒しと笑いをありがとう♥お調子者のちーちゃんらしく、すくすくと大きくなってね!



さかもと あつむ  
坂本 新紡 くん  
2歳 28日  
(津島町岩松)  
できること少しずつ増えてとっとも嬉しいね★いつも笑顔がありがとう😊♥



どい たかひと  
土井 尊仁 くん  
3歳 1日  
(宮下)  
トーマス大好きなおたか♥気遣いのできる優しい子に育てられて嬉しいよ♥



おがさわら すばる  
小笠原 昂 くん  
3歳 5日  
(保手)  
すーくん♥3歳おめでとう!これからも元気に大きくなってね!



きのした ほのか  
木下 穂奏 ちゃん  
3歳 11日  
(野川)  
みんなを笑顔にしてくれるほちゃん😊これからはねえねと仲良く元気に大きくなってね♥



たなか たいち  
田中 汰一 くん  
3歳 11日  
(津島町増穂)  
楽しい毎日をありがとう♥ねえねといつまでも仲良しでいてね♪



どい ちはや  
土居 千隼 くん  
3歳 15日  
(三間町大内)  
お調子者の千隼くん😊これからは元気に過ごそうね🌟



みずの あやと  
水野 絢斗 くん  
3歳 15日  
(保田)  
いつも元気いっぱいな絢斗!3歳おめでとう♥これからも元気に育ってね♥



まつもと れい  
松本 怜 くん  
3歳 18日  
(三間町波岡)  
毎日サイコーの笑顔がありがとう♥保育園デビュー★がんばれ〜!



おおた あんな  
太田 杏奈 ちゃん  
3歳 20日  
(保手)  
甘えんぼなあんなちゃん3歳おめでとう😊一緒に料理しようね♪



なかい れん  
中居 蓮 くん  
3歳 20日  
(寄松)  
おしゃべりが大好きな蓮♥3歳おめでとう😊これからも元気いっぱいいてね😊



おおつか なぎ  
大塚 凧 ちゃん  
3歳 22日  
(津島町北灘)  
元気いっぱい凧ちゃん♥いつも笑顔がありがとう♥心豊かに大きくなれ♥



てらかど  
寺門はるか ちゃん  
3歳 24日  
(三間町宮野下)  
素敵な出会いと経験、これからの明るい歩みを願っています。



# 宇和島 ぐるり

UWAJIMA  
GURURI

公式インスタ  
グラムはこちら  
から!



宇和島を愛するうわじま女子旅プロジェクトメンバーが、  
おすすめスポットやグルメ、体験をSNSで紹介！  
そんな彼女たちの投稿を紹介します。



ちょっと懐かしい雰囲気が残る喫茶店でほっと一息。おしゃれなコーヒーカップ  
に自家焙煎のコーヒー、レトロな店内でくつろぎの時間が過ごせます。

場 本町追手 問 安藤珈琲 ☎22-8811

思いを届けよう。



日々是 宇和島  
(45)



先日、「ふるさとCM大  
賞えひめ'22」の審査会が開  
催され、本市に関係する2  
作品が見事上位入賞を果た  
しました。

まず、最高賞のふるさと  
CM大賞を受賞した作品は  
「育つてます!太陽!」で  
す。宇和島南中等教育学校  
(旧・宇和島南高等学校)を  
卒業後、おもに関東で活躍  
をしている宇和島南関東同  
窓会のメンバーが制作しま  
した。本市のかんきつ農家  
を舞台に、子どもたちが災  
害に負けない前向きな姿勢  
で復興へ向けて歩み育って  
いる姿が描かれ、その撮影  
も子どもが行いました。

もう1つ、「ねばいみま  
米」が愛媛県市長会賞を受  
賞しました。例年道の駅み  
まがみま米をテーマに制作  
しています。今回は三間中  
学校3年生が演出に協力し  
ました。平成30年7月豪雨

から3年半あまり、発災当  
時小学校6年生であった生  
徒たちは、今度はコロナ禍  
を受けてさまざまな地域貢  
献活動が制限される中、思  
い出づくりの意味も込めて  
の参加でした。

どちらも本市の未来を担  
う子どもたちが活躍する大  
変心に残る作品となっております。今後さまざまなシー  
ンで放送される予定となっ  
ていきますので、是非ともご  
注目ください。



▲3月7日(月)に行われた受賞報告会の様子



市政広報番組  
4月放送予定

日 木曜日 午後6時～午前0時  
金曜日 午前6時～午後5時  
※UCATニュース終了後に  
放送します。

内 DX推進！市民課窓口がパ  
ワーアップします！「窓口  
での手続きがより便利に」



問 市長公室シティセールス  
推進係 ☎24-1111内線  
2458

安心安全情報  
メール

災害情報などの緊急なお知  
らせを受け取れます。



防災行政放送  
テレホンサービス

防災ラジオなどの放送内容  
を確認できます。

☎49-7064

うわじまブランドロゴマーク  
宇和島百景

「うわじまブランド」のロ  
ゴマーク、キャッチコピー、  
「宇和島百景」の画像が利用で  
きます。  
※宇和島市をPRする目的で  
あれば商用でも自由に利用  
できます。



問 市長公室シティセールス  
推進係 ☎49-7085

4月の各種相談

※新型コロナウイルス感染症拡大防止のため、中止・延期となる場合があります。

■市民法律相談＜要予約＞

日 15日(金) 午後1時～4時 場 市役所 602会議室  
内 担当：本多弁護士 定 12人(1人15分程度)  
申 8日(金) 午前9時から電話または窓口で受け付け  
(原則市民が対象。相談時間の指定不可)。  
※電話相談となる可能性があります。  
▶ 5月の相談：日 5月20日(金) 申 5月13日(金)(予定)

■宅地建物相談

日 11日(月) 午後1時～3時 場 市役所 701会議室

■行政相談

日 ①1日(金) 午後1時～4時 ②5日(火) 午前9時～正  
午、午後1時～3時 ③8日(金) ④13日(水) 午前9時  
～正午  
場 ①吉田公民館 ②市役所 602会議室 ③三間公民館 ④  
岩松公民館  
問 総務課行政係 ☎24-1111内線2412

■人権相談

日 ①6日(水) ②1日(金) ③④8日(金) 午後1時～4時  
場 ①市役所 602会議室 ②吉田公民館 ③三間公民館 ④  
岩松公民館  
問 人権啓発課 ☎49-7034 FAX 22-5058

■子育て支援コーディネーターによる相談

日 平日 午前8時30分～午後5時  
場 福祉課子育て相談窓口  
問 福祉課子育て支援室児童福祉係 ☎24-1111  
内線3120

■多重債務整理相談・消費生活相談

日 平日 午前9時～午後4時  
問 市消費生活センター(市民課コミュニティ推進係  
内) ☎24-1111内線2276

■家庭児童・婦人相談

日 平日 午前8時30分～午後5時  
問 福祉課子育て支援室児童福祉係 ☎24-1111  
内線2155・2142

一覧は  
コチラ!

宇和島市公式  
**SNS**

情報発信などを行っています。  
登録、フォロー、イイね お願いします!













## 人口の動き

	3月1日現在	前月比
人口	71,170	-146人
男	33,540	-66人
女	37,630	-80人
世帯	35,388	-59世帯
出生	29	-5人
死亡	136	-16人

## 納期

4月の納期限 5月2日(月)	5月の納期限 5月31日(火)
固定資産税(1期)	軽自動車税(全期)

※市内の各金融機関に口座振替依頼書を用意しています。4月25日(月)までに申し込むと、5月に納期の到来する科目から振り替えが始まります。

問(市税・国保料)納税課☎24-1111内線2574  
(介護保険料)高齢者福祉課☎24-1111内線2161  
(後期高齢保険料)保険健康課☎24-1111内線2187

## 休日当番医

4月	外科系	内科系	小児科
3(日)	河野整形外科クリニック (丸之内) ☎22-1822	富山医院 (鬼北町) ☎45-0360	市立宇和島病院小児科 (御殿町) ☎25-1111
10(日)	宇和島徳洲会病院 (住吉町) ☎22-2811	大野内科医院 (鬼北町) ☎45-0141	上田小児科 (広小路) ☎25-0100
17(日)	松崎クリニック (三間町) ☎58-4828	清家消化器内科クリニック (恵美須町) ☎22-2266	こおり小児科 (中央町) ☎24-5633
24(日)	鈴木整形外科・外科 (吉田町) ☎52-0104	清水内科・循環器内科 (御幸町) ☎22-1492	市立宇和島病院小児科 (御殿町) ☎25-1111
29(金)	溜尾整形外科 (吉田町) ☎52-3133	吉田内科泌尿器科医院 (御幸町) ☎25-1330	市立宇和島病院小児科 (御殿町) ☎25-1111

※当番医は変更になる場合があります。

えひめ  
医療情報  
ネット



4月の機構改革により、課・係名や内線番号が異なる場合があります。

NPO法人

## 奥南でざいんセンター

# 自分たちなりの「でざいん」で 地元の魅力を楽しく届ける。



NPO法人「奥南でざいんセンター」は、Uターンで宇和島に帰ってきた代表の奥谷篤巳さんが、離れていたからこそ気付いた奥南の魅力をも自分たちなりの方法で発信するために、地元の仲間と立ち上げました。これまでSNSでの魅力発信や「みかんのお花見」など地域の魅力を伝えるイベントを実施してきたほか、奥南を体感してもらおうための場所としてクラウドファンディングを活用して整備したゲストハウス「凧ハウス」の運営を行っています。

最近ではコロナ禍でイベントが行えないそうですが、「えひめ南予きずな博」では防災減災学習プログラムの一環として、焼き火料理や地元の柑橘を使ったメニューを提供するイベントを企画しています。奥谷さんは、今後は奥南地区でも進んでいる高齢化に対して自分たちにできることや、奥南産のハチミツづくりなどにも挑戦したいと言います。

「日常の中で当たり前にあることでも、ちょっととした発想の切り替えだけで豊かさや幸せにつながる。そういう視点を大事にしながら、地元を楽しみ、楽しませたい」そう話す奥谷さんたちは、今日も奥南で宝探しに夢中です。

# Apr. 2022 4月 市民カレンダー

イベント・各種相談  
記載例

■(場所):(タイトル)(時間)。要申込イベントは市ホームページでチェック!  
●: 広報4月号で紹介しています。  
※新型コロナウイルス感染拡大防止のため中止、延期となる場合があります。



日 Sun	月 Mon	火 Tue	水 Wed	木 Thu	金 Fri	土 Sat
<p>【開催中】</p> <ul style="list-style-type: none"> <li>○南楽園：外堀桜まつり（～4月7日）</li> <li>○吉田ふれあい国安の郷：ひなまつり（～4月18日）</li> <li>○伊達博物館：コレクション展②、企画展①、ひな人形・ひな調度展（～4月24日）</li> <li>○畦地梅太郎記念美術館：ライチョウとの語らい（～5月16日）</li> </ul> <p>【中止】</p> <ul style="list-style-type: none"> <li>○ふる里だんだんまつり</li> </ul>					<p>1 ●不動産に関する無料相談 P19</p> <p>○総合福祉センター：農業委員会定例総会 10：30～</p>	2
3	4 市役所で4のつく日は古紙回収	5	6	7	8 ○小学校入学式、小・中学校始業式	9 ●南楽園：つつじまつり（～24日） P14 ●マイナンバーカード休日交付 P19
10 ○第10回美沼名画座 10：00-15：00-	11 ○中学校入学式	12 ●カフェまんまる P19	13	14 市役所で4のつく日は古紙回収	15	16 ●マイナンバーカード休日交付 P19
17 ○第11回美沼名画座 10：00-15：00- 毎月17日は減塩の日	18	19 毎月19日は食育の日	20	21	22 ○総合福祉センター：シルバー人材センター入会説明会 10：00-	23
24 ●マイナンバーカード休日交付 P19	25 市役所古紙回収（振替回収）	26	27 ○Jアラート試験放送 14：55ごろ	28	29 ●伊達博物館：コレクション展①（～10月17日） P14、G.W.特別展（～6月27日） ○丸山公園野球場：愛媛マンダリンパイレーツ宇和島開催試合 13：00-	30 昭和の日

