

そ の 他

宇和島地区広域事務組合

南予水道企業団

津島水道企業団

宇和島市社会福祉協議会

30. 宇和島地区広域事務組合

宇和島地区広域事務組合は、宇和島市、松野町、鬼北町及び愛南町で組織される一部事務組合である。一部事務組合は、複数の普通地方公共団体や特別区が、単独では実施が困難な事務を共同で行うことを目的として設置する組織で、地方自治法第284条第2項により設けられる。宇和島地区広域事務組合では、組合規約に規定する児童・老人福祉、ごみ・し尿の廃棄物処理、消防、斎場など18の事務を実施している。

業 務

- ・宇和島圏地方拠点都市地域基本計画の策定並びに地方拠点都市地域基本計画に基づく広域的事業の実施及び地方拠点都市地域基本計画に基づき関係市町等が実施する事業の連絡調整に関する事務
- ・生活保護法第38条第1項第1号に規定する救護施設の設置及び管理運営に関する事務
- ・児童福祉法第37条に規定する乳児院並びに同法第41条に規定する児童養護施設の設置及び管理運営に関する事務
- ・老人福祉法第20条の2の2に規定する老人デイサービスセンターの設置及び管理運営に関する事務（特別養護老人ホームに併設するものに限る。）
- ・老人福祉法第20条の3に規定する老人短期入所施設の設置及び管理運営に関する事務（特別養護老人ホームに併設するものに限る。）
- ・老人福祉法第20条の4に規定する養護老人ホームの設置及び管理運営に関する事務（宇和島市、松野町及び鬼北町に係るものに限る。）
- ・老人福祉法第20条の5に規定する特別養護老人ホームの設置及び管理運営に関する事務
- ・老人福祉法第20条の6に規定する軽費老人ホームのうち、ケアハウス（特別養護老人ホームに併設するものに限る。）の設置及び管理運営に関する事務
- ・消防組織法及び消防法に定める消防事務（消防団及び消防水利に関するものを除き宇和島市、松野町及び鬼北町に係るものに限る。）
- ・高圧ガス保安法第62条第1項の規定に基づく高圧ガスを消費する者に対する立入検査に関する事務（宇和島市、松野町及び鬼北町に係るものに限る。）
- ・液化石油ガスの保安の確保及び取引の適正化に関する法律第38条の3の規定に基づく液化石油ガスの設備工事の届出に関する事務（宇和島市、松野町及び鬼北町に係るものに限る。）
- ・火葬場の設置及び管理運営に関する事務（宇和島市、松野町及び鬼北町に係るものに限る。ただし、宇和島市は、平成17年7月31日における北宇和郡三間町の区域に限る。）
- ・熱回収施設及び同施設に併設するリサイクルセンターの設置及び管理運営に関する事務

- ・汚泥再生処理センターの設置及び管理運営に関する事務
- ・老人福祉法第5条の2第2項に規定する老人居宅介護等事業を行う登録ヘルパー派遣事業所の設置及び管理運営に関する事務（特別養護老人ホームに併設するものに限る。）
- ・介護保険法（平成9年法律第123号）に基づく事務のうち、同法第27条第2項前段（法第28条第4項、第29条第2項、第30条第2項、第31条第2項、第32条第2項、第33条第4項及び第34条第2項において準用する場合を含む。）に規定する要介護認定及び要支援認定に係る調査に関する事務（関係市町と組合の協議により組合の事務とされたものに限る。）
- ・管理型一般廃棄物最終処分場の設置及び管理運営に関する事務

構成市町 宇和島市 松野町 鬼北町 愛南町

事務所所在地 宇和島市曙町1番地（宇和島市役所内）

議員数 16名（宇和島市8名、松野町1名、鬼北町3名、愛南町4名）

職員数 778名（内2名併任職員、令和3年4月1日現在、正規職員、会計年度任用職員）

経 過

昭和44年8月7日	宇和島地区広域行政推進協議会発足
昭和45年3月	広域市町村圏計画策定
昭和45年8月10日	宇和島地区伝染病隔離病舎組合設立
昭和45年9月4日	宇和島地区救護施設組合設立
昭和45年9月4日	宇和島地区養護老人ホーム組合設立
昭和45年10月1日	宇和島寿楽荘開設
昭和45年10月1日	吉田愛生寮開設
昭和45年10月1日	広見広楽荘開設
昭和45年11月5日	宇和島地区船舶職員養成組合設立
昭和46年4月1日	救護施設津島荘開設
昭和46年4月1日	船舶職員養成講習所開設
昭和46年10月22日	宇和島地区養護組合設立（近永愛児園、近永乳児院）
昭和48年4月1日	宇和島地区広域市町村圏事務組合設立（宇和島地区広域行政推進協議会、宇和島地区救護施設組合、宇和島地区船舶職員養成組合、宇和島地区養護組合を統合）
昭和48年6月1日	特別養護老人ホーム光来園開設

昭和 49 年 4 月 1 日	宇和島地区施設事務組合設立（宇和島地区養護老人ホーム組合，宇和島地区衛生組合，宇和島地区と畜場組合を統合）
昭和 53 年 4 月 1 日	広域常備消防，急患医療センター開設
昭和 54 年 4 月 1 日	伝染病隔離病舎設置（宇和島地区伝染病隔離病舎組合を統合）
昭和 55 年 3 月	新広域市町村圏計画策定
昭和 58 年 8 月 16 日	広見斎場開設
昭和 59 年 12 月 26 日	地域経済活性化対策事業地域選定
昭和 61 年 4 月 1 日	宇和島地区施設事務組合より伝染病隔離病舎を移管（宇和島地区施設事務組合および南宇和共立施設組合の伝染病隔離病舎を統合）
昭和 62 年 4 月 1 日	特別養護老人ホーム勝山荘開設（デイサービス施設勝山荘併設）
昭和 62 年 4 月 2 日	南予文化会館開設
昭和 63 年 4 月 1 日	食肉センター（宇和島地区と場組合より引継）の管理運営業務を宇和島食肉事業協同組合に委託
平成元年 4 月 1 日	宇和島地区施設事務組合を統合し，名称を宇和島地区広域事務組合に改める。
平成 2 年 4 月 1 日	鬼北環境センター開設
平成 3 年 8 月 1 日	デイサービス施設光来園開設
平成 3 年 9 月	新広域市町村圏計画策定
平成 4 年 4 月 1 日	特別養護老人ホーム美沼荘開設（デイサービス施設美沼荘併設）
平成 4 年 9 月 4 日	ふるさと市町村地域選定
平成 5 年 5 月 1 日	特別養護老人ホーム古城園開設（デイサービス施設古城園併設）
平成 5 年 5 月 1 日	特別養護老人ホーム一本松荘開設（デイサービス施設一本松荘併設）
平成 6 年 9 月 19 日	地方拠点都市地域指定
平成 7 年 3 月 27 日	地方拠点都市地域基本計画策定
平成 8 年 6 月 27 日	地域経済基盤強化対策推進地域選定
平成 10 年 5 月 1 日	特別養護老人ホーム城辺みしま荘開設（デイサービス施設，ケアハウス併設）
平成 11 年 6 月 10 日	地域戦略プラン「四国西南ウェルネスゾーン創造プラン」認定
平成 11 年 7 月 21 日	新地域経済基盤強化対策推進地域選定
平成 11 年 8 月 6 日	伝染病隔離病舎の廃止
平成 12 年 4 月 1 日	居宅介護支援事業所光来園，居宅介護支援事業所古城園開設

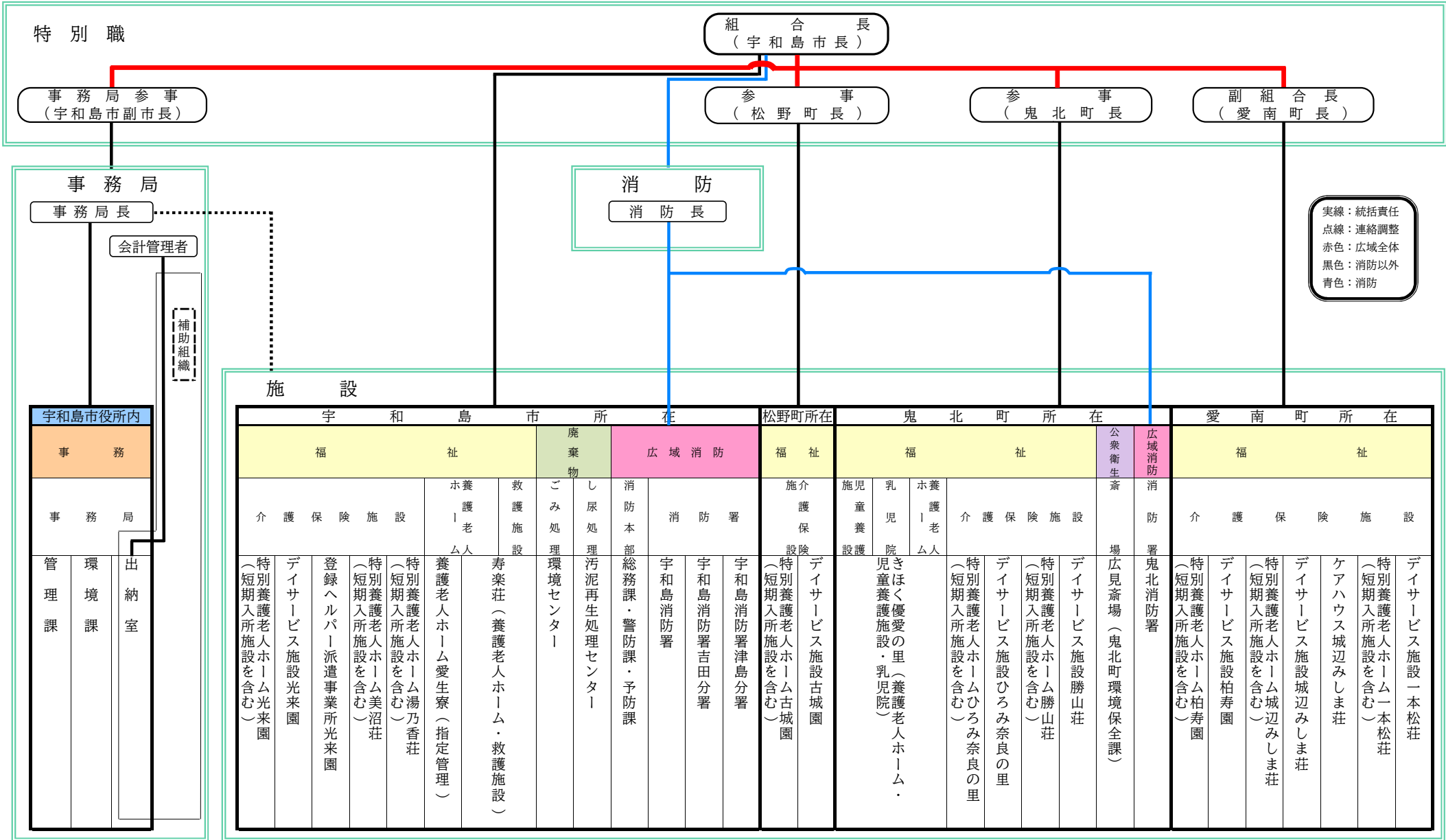
平成13年 3月	宇和島地区広域市町村圏計画策定
平成13年 5月 1日	特別養護老人ホームひろみ奈良の里開設（デイサービス施設ひろみ奈良の里併設）
平成14年 5月 1日	特別養護老人ホーム柏寿園開設（デイサービス施設柏寿園併設）
平成14年 6月18日	新地域経済基盤強化対策推進地域選定
平成14年 9月 6日	急患医療センター廃止
平成15年	一般廃棄物（ごみ）処理基本計画の策定
平成15年 4月 1日	養護老人ホーム宇和島寿楽荘の管理運営業務を宇和島市社会福祉協議会に委託
平成17年 3月31日	居宅介護支援事業所光来園廃止
平成17年 6月 1日	特別養護老人ホーム湯乃香荘開設
平成17年 9月 7日	地域経済活性化対策推進地域選定
平成18年 4月 7日	特定地域経済活性化対策推進地域に名称変更
平成18年 9月 1日	食肉センターの指定管理者として、宇和島食肉事業協同組合を指定（H20. 3. 31まで）
平成18年 9月 1日	養護老人ホーム宇和島寿楽荘の指定管理者として、宇和島市社会福祉協議会を指定（H23. 3. 31まで）
平成20年 4月 1日	食肉センターの指定管理者として、宇和島食肉事業協同組合を指定（H23. 3. 31まで）
平成21年 3月31日	船舶職員養成講習所を廃止
平成22年 4月 1日	南予文化会館を宇和島市に移管
平成22年 4月 1日	鬼北総合公園の指定管理者として、鬼北町体育協会を指定（H25. 3. 31まで）
平成23年 3月31日	宇和島地区広域行政圏及びふるさと市町村圏の廃止
平成23年 3月31日	食肉センターを廃止
平成23年 4月 1日	養護老人ホーム宇和島寿楽荘の指定管理者として、宇和島市社会福祉協議会を指定（H28. 3. 31まで）
平成24年 9月 1日	養護老人ホーム寿楽荘を（旧宇和島寿楽荘）宇和島市吉田町に改築
平成25年 4月 1日	鬼北総合公園の指定管理者として、鬼北町体育協会を指定（H28. 3. 31まで）
平成27年 7月31日	クリーンセンターを停止
平成27年 8月 1日	汚泥再生処理センター供用開始
平成28年 4月 1日	養護老人ホーム寿楽荘の指定管理者として、宇和島市社会福祉協議会を指定（H33. 3. 31まで）

平成 28 年 4 月 1 日	鬼北総合公園の指定管理者として、鬼北町体育協会を指定（H31.3.31まで）
平成 28 年 12 月 1 日	養護老人ホーム吉田愛生寮及び救護施設津島荘を宇和島市保田に寿楽荘として名称変更し移転改築
平成 28 年 12 月 1 日	養護老人ホーム寿楽荘（宇和島市吉田町）を養護老人ホーム愛生寮へ名称変更
平成 29 年 9 月 30 日	鬼北環境センターを停止
平成 29 年 10 月 1 日	環境センター供用開始
平成 30 年 4 月 1 日	クリーンセンターを廃止
平成 30 年 4 月 1 日	一般廃棄物最終処分場を廃止
平成 30 年 4 月 1 日	管理型一般廃棄物最終処分場を共同処理に追加
平成 30 年 11 月 1 日	養護老人ホーム広見広楽荘及び近永愛児園を鬼北町にきほく優愛の里として名称変更し移転改築
平成 31 年 1 月 1 日	近永乳児院を鬼北町にきほく優愛の里として名称変更し移転改築
平成 31 年 4 月 1 日	デイ・サービス施設美沼荘を廃止
平成 31 年 4 月 1 日	鬼北総合公園を鬼北町に移管
令和 3 年 4 月 1 日	養護老人ホーム愛生寮の指定管理者として、宇和島市社会福祉協議会を指定（R8.3.31まで）

宇和島地区広域事務組合機構図

令和3年度 (4.1~)

執行機関



実線：統括責任
点線：連絡調整
赤色：広域全体
黒色：消防以外
青色：消防

議決機関

組合	議会	会
運営	審議	会
監査	委員	員

広域事務組合議会議員 (16名)
構成市町長 (4名) ※運営方針決定機関
組合議員 (2名)・識見者 (1名)

施 設

令和3年4月1日現在

区 分		概 要	入 所 等 定 員 等	職 員 数
事 務 局	所 在 地	宇和島市曙町1番地		正規職員 17名 会計年度任用職員 ・フルタイム 5名 ・パートタイム 2名 計 24名
	設 立 年 月 日	昭和48年4月1日		
特 別 養 護 老 人 ホ ー ム 光 来 園	設 置 場 所	宇和島市保田甲806番地	特老130人 短期 4床	正規職員 32名 会計年度任用職員 ・フルタイム 41名 ・パートタイム38名 (登録ヘルパー含む) 計111名
	建 設 年 月 日	着工:昭和47年12月 5日 竣工:昭和48年 3月31日 (S52年度増設, H11年度大規模改修, H16年度増築)		
	敷 地	6,265.00㎡		
	建 物	鉄筋コンクリート造2階建 (延)3,792.93㎡		
	建 設 費	527,407千円 (増設・大規模 国庫負担金 221,547千円 改修費を含む) 県補助金 114,756千円 地方債 125,300千円 関係市町村負担金 65,804千円		
デ イ サ ー ビ ス 施 設 光 来 園	設 置 場 所	特別養護老人ホームに併設	1日当り 18人	正規職員 1名 会計年度任用職員 ・フルタイム 3名 ・パートタイム 0名 計 4名
	建 設 年 月 日	着工:平成2年10月12日 竣工:平成3年 3月20日		
	敷 地	777.00㎡		
	建 物	鉄筋コンクリート造平屋建 379.25㎡		
	建 設 費	98,669千円 国庫負担金 26,592千円 県補助金 13,295千円 地方債 28,800千円 関係市町村負担金 29,982千円		
特 別 養 護 老 人 ホ ー ム 勝 山 荘	設 置 場 所	北宇和郡鬼北町大字上大野322番地	特老 50人 短期 6床	正規職員 17名 会計年度任用職員 ・フルタイム 14名 ・パートタイム 7名 計 38名
	建 設 年 月 日	着工:昭和61年 9月12日 竣工:昭和62年 3月20日(H13年度大規模改修)		
	敷 地	8,245.74㎡		
	建 物	鉄筋コンクリート造平屋建 1,880.53㎡		
	建 設 費	394,441千円 (大規模改修 国庫負担金 121,944千円 費を含む) 県補助金 67,099千円 地方債 150,100千円 関係市町村負担金 55,298千円		

区分	概要	入所等 定員	職員数
デイサービス施設勝山荘	設置場所	特別養護老人ホームに併設	1日当り 20人
	建設年月日	着工:昭和61年 9月12日 竣工:昭和62年 3月20日	
	建物	鉄筋コンクリート造平屋建 252.79 m ²	
	建設費	62,275千円 県補助金 33,266千円 地方債 18,100千円 関係市町村負担金 10,909千円	
特別養護老人ホーム美沼荘	設置場所	宇和島市三間町宮野下129番地	特老 50人 短期 20床
	建設年月日	着工:平成3年 9月 3日 竣工:平成4年 3月21日(H9年度寮父室増設)	
	敷地	20,910.73m ²	
	建物	鉄筋コンクリート造平屋建 2,348.45 m ²	
建設費	727,282千円 (増設分・用地費 208,690千円を含む) 国庫負担金 128,327千円 県補助金 64,163千円 地方債 374,400千円 関係市町村負担金 160,392千円	正規職員 13名 会計年度任用職員 ・フルタイム 18名 ・パートタイム11名 計 42名	
特別養護老人ホーム古城園	設置場所	北宇和郡松野町大字豊岡4598番地1	特老 50人 短期 20床
	建設年月日	着工:平成 4年 8月30日 竣工:平成 5年 3月31日 (H8年度寮父室増設)(H27年度大規模改修)	
	敷地	12,438.90m ²	
	建物	鉄筋コンクリート造平屋建 3,147.27 m ²	
建設費	703,996千円 (増設分を含む) 国庫負担金 185,725千円 県補助金 93,789千円 地方債 270,100千円 関係市町村負担金 154,382千円	正規職員 17名 会計年度任用職員 ・フルタイム 19名 ・パートタイム 9名 計 45名	
デイサービス施設古城園	設置場所	特別養護老人ホームに併設	1日当り 18人
	建設年月日	着工:平成 4年 8月30日 竣工:平成 5年 3月31日	
	建物	鉄筋コンクリート造平屋建 427.00 m ²	
	建設費	133,246千円 県補助金 54,364千円 地方債 47,400千円 関係市町村負担金 31,482千円	

区分	概要	入所等 定員	職員数
特別養護老人ホーム一本松荘	設置場所	南宇和郡愛南町中川1438番1	特老 50人 短期 20床 正規職員 16名 会計年度任用職員 ・フルタイム 14名 ・パートタイム 8名 計 38名
	建設年月日	着工:平成4年 8月30日 竣工:平成5年 3月31日(H14年度寮母室増設)	
	敷地	11,497.19㎡	
	建物	鉄筋コンクリート造平屋建 2,532.86㎡	
	建設費	772,714千円 (用地費86,731千円、 寮母室増改築費を含む) 国庫負担金 183,171千円 県補助金 92,306千円 地方債 329,600千円 関係市町村負担金 167,637千円	
デイサービス施設一本松荘	設置場所	特別養護老人ホームに併設	1日当り 18人 正規職員 1名 会計年度任用職員 ・フルタイム 4名 ・パートタイム 0名 計 5名
	建設年月日	着工:平成4年 8月30日 竣工:平成5年 3月31日	
	建物	鉄筋コンクリート造平屋建 402.24㎡	
	建設費	126,117千円 県補助金 54,993千円 地方債 44,000千円 関係市町村負担金 27,124千円	
特別養護老人ホーム城辺みしま荘	設置場所	南宇和郡愛南町城辺乙561番地	特老 50人 短期 20床 正規職員 22名 会計年度任用職員 ・フルタイム 14名 ・パートタイム 9名 計 45名
	建設年月日	着工:平成 9年 9月 3日 竣工:平成10年 3月19日	
	敷地	11,983.07㎡	
	建物	鉄筋コンクリート造一部鉄骨造2階建 2,674.47㎡	
	建設費	768,799千円 国庫負担金 247,114千円 県補助金 124,784千円 地方債 266,700千円 関係市町村負担金 130,201千円	
デイサービス施設城辺みしま荘	設置場所	特別養護老人ホームに併設	1日当り 18人 正規職員 1名 会計年度任用職員 ・フルタイム 4名 ・パートタイム 0名 計 5名
	建設年月日	着工:平成 9年 9月 3日 竣工:平成10年 3月19日	
	建物	鉄筋コンクリート造一部鉄骨造2階建 438.31㎡	
	建設費	149,244千円 県補助金 64,657千円 地方債 51,600千円 関係市町村負担金 32,987千円	

区 分	概 要	入 所 定 員 等	職 員 数
ケアハウス 城辺みしま荘	設 置 場 所	特別養護老人ホームに併設	30人 正規職員 0名 会計年度任用職員 ・フルタイム 5名 ・パートタイム 2名 計 7名
	建 設 年 月 日	着工:平成 9年 9月 3日 竣工:平成10年 3月19日	
	建 物	鉄筋コンクリート造一部鉄骨造2階建1,702.01㎡	
	建 設 費	499,948千円 県補助金 188,441千円 地方債 236,700千円 関係市町村負担金 74,807千円	
特別養護老人ホーム ひろみ奈良の里	設 置 場 所	北宇和郡鬼北町大字奈良2067番地	特老 50人 短期 10床 正規職員 16名 会計年度任用職員 ・フルタイム 14名 ・パートタイム11名 計 41名
	建 設 年 月 日	着工:平成12年 9月12日 竣工:平成13年 3月19日	
	敷 地	10,750.60㎡	
	建 物	鉄筋コンクリート造平屋建 2,551.87㎡	
建 設 費	649,829千円 国庫負担金 215,407千円 県補助金 107,702千円 地方債 277,000千円 関係市町村負担金 49,720千円		
デイサービス施設 ひろみ奈良の里	設 置 場 所	特別養護老人ホームに併設	1日当り 18人 正規職員 1名 会計年度任用職員 ・フルタイム 4名 ・パートタイム 0名 計 5名
	建 設 年 月 日	着工:平成12年 9月12日 竣工:平成13年 3月19日	
	建 物	鉄筋コンクリート造平屋建 439.65㎡	
	建 設 費	119,612千円 県補助金 56,069千円 地方債 51,000千円 関係市町村負担金 12,543千円	
特別養護老人ホーム 柏寿園	設 置 場 所	南宇和郡愛南町柏1542番地1	特老 50人 短期 10床 正規職員 15名 会計年度任用職員 ・フルタイム 17名 ・パートタイム 6名 計 38名
	建 設 年 月 日	着工:平成13年 8月18日 竣工:平成14年 3月 5日	
	敷 地	10,716.15㎡	
	建 物	鉄筋コンクリート造平屋建 2,483.28㎡	
建 設 費	658,007千円 国庫負担金 211,866千円 県補助金 105,932千円 地方債 261,700千円 関係市町村負担金 78,509千円		

区 分	概 要	入 所 定 員 等	職 員 数	
デイサービス施設 柏寿園	設置場所	特別養護老人ホームに併設	1日当り 18人	正規職員 1名 会計年度任用職員 ・フルタイム 4名 ・パートタイム 0名 計 5名
	建設年月日	着工:平成13年 8月18日 竣工:平成14年 3月 5日		
	建 物	鉄筋コンクリート造平屋建 446.35㎡		
	建設費	120,769千円 県補助金 57,553千円 地方債 48,300千円 関係市町村負担金 14,916千円		
特別養護老人ホーム 湯乃香荘	設置場所	宇和島市津島町山財5861番地	特老 70人 短期 10床	正規職員 21名 会計年度任用職員 ・フルタイム 31名 ・パートタイム20名 計 72名
	建設年月日	着工:平成16年 9月 7日 竣工:平成17年 3月10日 (同年6月1日開設) (H22年度増床)		
	敷 地	8,520.71㎡		
	建設費	1,034,913千円 (増床分を含む) 国庫負担金 124,585千円 県補助金 62,292千円 地方債 687,800千円 関係市町村負担金等 109,853千円 施設整備基金繰入金 50,383千円		
養護老人ホーム 愛生寮	設置場所	宇和島市吉田町立間尻甲495番地7	80人	宇和島市社会福祉 協議会に運営を指 定管理
	建設年月日	着工:平成23年12月 6日 竣工:平成24年 8月24日		
	敷 地	5,230.42㎡		
	建設費	766,500千円 関係市町村負担金 766,500千円		
寿楽荘 (養護老人ホーム・ 救護施設)	設置場所	宇和島市保田甲798番地 (複合施設)	(養護老人) 50人 (救護) 60人	(共通) 正規職員 4名 会計年度任用職員 ・フルタイム 5名 ・パートタイム 3名 計 12名 (養護老人) 正規職員 5名 会計年度任用職員 ・フルタイム 6名 ・パートタイム 2名 計 13名 (救護) 正規職員 4名 会計年度任用職員 ・フルタイム 10名 ・パートタイム 0名 計 14名
	建設年月日	着工:平成27年 9月 2日 竣工:平成28年10月31日		
	敷 地	4,786.40㎡		
	建設費	1,423,440千円 地方債 327,900千円 関係市町村負担金 1,095,540千円		

区 分	概 要	入 所 定 員 等	職 員 数		
き ほ く 優 愛 の 里 (養 護 老 人 ホ ー ム ・ 児 童 養 護 施 設 ・ 乳 児 院)	設 置 場 所	北宇和郡鬼北町大字近永455番地10 (複合施設)	(共通) 正規職員 4名 会計年度任用職員 ・フルタイム 6名 ・パートタイム 1名 計 11名 (養護老人) 正規職員 4名 会計年度任用職員 ・フルタイム 6名 ・パートタイム 2名 計 12名 (児童養護) 正規職員 8名 会計年度任用職員 ・フルタイム 4名 ・パートタイム 4名 計 16名 (乳児院) 正規職員 6名 会計年度任用職員 ・フルタイム 6名 ・パートタイム 2名 計 14名		
	建 設 年 月 日	着工:平成29年 9月26日 竣工:平成30年 12月28日			
	敷 地	5,306.76㎡		(養護老人) 50人	
	建 物	鉄筋ｺﾝｸﾘｰﾄ造2階建一部木造平屋建		3,953.88㎡	(児童養護) 20人
	建 設 費	1,305,880千円		(乳児院) 12人	
		国庫補助金			136,220千円
県補助金		68,108千円			
地方債		159,000千円			
関係市町負担金		930,382千円			
繰越金	12,170千円				
広 見 齋 場	設 置 場 所	北宇和郡鬼北町大字出目3369番地2	火葬料 大人 8,000円 小人 6,000円 死産 4,000円 白骨体 6,000円 施設使用料 炉前ホール 5,000円/2H		
	建 設 年 月 日	着工:昭和57年11月30日 竣工:昭和58年 8月24日			
	敷 地	2,841.45㎡			
	建 物	鉄筋ｺﾝｸﾘｰﾄ造平屋建		251.88㎡	
	設 備	火葬炉3基			
	建 設 費	165,585千円		(鬼北町職員併任) 正規職員 2名 会計年度任用職員 ・フルタイム 2名 計 4名	
地方債		111,300千円			
	関係市町村負担金	54,285千円			

区 分	概 要	入 所 定 員 等	職 員 数	
環 境 セ ン タ ー	設 置 場 所	宇和島市祝森甲3799番地	一般廃棄物 処理手数料 10kg当り (生活系) 50円 (事業系) 100円	正規職員 0名 会計年度任用職員 ・フルタイム 1名 ・パートタイム 5名 計 6名 運転管理は業者委託
	建 設 年 月 日	着工:平成27年10月1日 竣工:平成29年9月22日		
	敷 地	31,689.34㎡		
	建 物	熱回収棟:7,081.59㎡ SRC構造、地下3階地上6階 資源回収棟:1,569.19㎡ SRC構造、地下1階地上3階 計量棟:167.69㎡ 鉄骨造 洗車場棟:87.30㎡ 鉄骨造 車庫棟・休憩所:51.65㎡ 鉄骨造 ポンプ場:15.96㎡ 鉄筋コンクリート造 倉庫棟:218.93㎡ 鉄骨造		
	処 理 能 力	140 t/日 (熱回収施設120 t/日、リサイクルセンター20 t/日)		
	処 理 方 式	全連続式ストーカ炉		
	建 設 費	8,845,810千円 国庫負担金 2,889,384千円 地方債 5,645,700千円 一般財源 310,726千円		
汚 泥 再 生 処 理 セ ン タ ー	設 置 場 所	宇和島市坂下津乙69番地1	し尿処理 手数料 20kg当り 4円45銭	正規職員 1名 会計年度任用職員 ・フルタイム 0名 ・パートタイム 1名 計 2名 運転管理は業者委託
	建 設 年 月 日	着工:平成24年11月13日 竣工:平成27年 7月17日		
	敷 地	48,210.00㎡		
	建 物	地下鉄筋コンクリート造 地上鉄骨造 (延) 3,369.74㎡ 地下1階地上2階建		
	処 理 能 力	220kl/日(し尿130kl/日, 浄化槽汚泥90kl/日)		
	処 理 方 式	高負荷膜分離処理方式+高度処理		
	建 設 費	1,722,330千円 国庫負担金 455,176千円 地方債 131,200千円 一般財源 1,135,954千円		

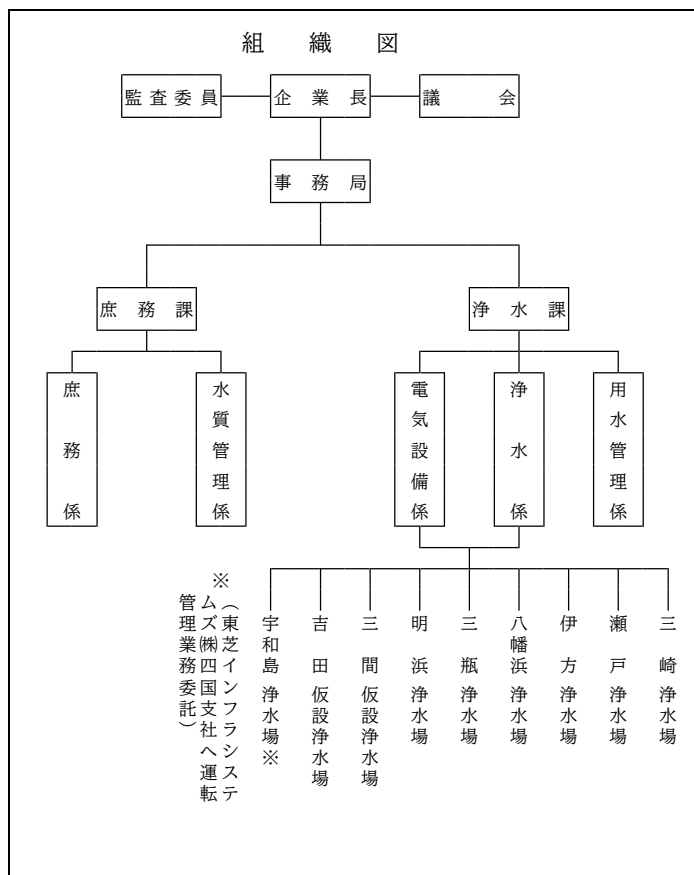
区 分	概 要	入 所 定 員 等	職 員 数
消 防 本 部 ・ 宇 和 島 消 防 署	設 置 場 所	宇和島市丸之内5丁目1番18号	正規職員 82名 会計年度任用職員 ・フルタイム 1名 ・パートタイム 1名 計 84名
	建 設 年 月 日	着工:昭和54年 9月21日 竣工:昭和55年 3月31日	
	敷 地	1,201.84㎡	
	建 物	鉄筋コンクリート造4階建塔屋付 2,532.98㎡	
	建 設 費	342,510千円 地方債 293,000千円 関係市町村負担金 49,510千円	
宇 和 島 消 防 署 吉 田 分 署	設 置 場 所	宇和島市吉田町立間2番耕地2445番地1	正規職員 17名 会計年度任用職員 ・フルタイム 0名 ・パートタイム 0名 計 17名
	建 設 年 月 日	着工:昭和53年11月11日 竣工:昭和54年 3月20日	
	敷 地	926.62㎡	
	建 物	鉄筋コンクリート造2階建 322.00㎡	
	建 設 費	77,384千円 地方債 58,000千円 関係市町村負担金 19,384千円	
宇 和 島 消 防 署 津 島 分 署	設 置 場 所	宇和島市津島町岩松甲468番地	正規職員 17名 会計年度任用職員 ・フルタイム 0名 ・パートタイム 0名 計 17名
	建 設 年 月 日	着工:昭和53年11月11日 竣工:昭和54年 3月20日	
	敷 地	712.80㎡	
	建 物	鉄筋コンクリート造2階建 322.00㎡	
	建 設 費	42,610千円 地方債 31,900千円 関係市町村負担金 10,710千円	
鬼 北 消 防 署	設 置 場 所	北宇和郡鬼北町大字芝222番地1	正規職員 21名 会計年度任用職員 ・フルタイム 0名 ・パートタイム 0名 計 21名
	建 設 年 月 日	着 工:昭和53年11月11日 竣 工:昭和54年 3月20日 増改築:平成14年 9月30日	
	敷 地	1,152.75㎡	
	建 物	鉄筋コンクリート造2階建 417.72㎡	
	建 設 費	62,096千円 地方債 46,500千円 関係市町村負担金 15,596千円	

3 1. 南予水道企業団

南予用水事業の一環として、関係3市1町における生活水の確保を図り、地域住民の福祉増進及び地域開発に寄与するため、南予水道企業団を設置したものである。

当企業団の行う南予水道用水供給事業は、水源を野村ダムに求め、1日最大42,300 m³の取水を行うことができる。導水幹線は国営南予用水土地改良事業との共同事業とし、管内9箇所にて所要給水量に対応した浄水場等を設置している。これにより、1日最大38,220 m³の用水の供給が可能であり、市町の既存水源利用水量と合わせて生活水を確保するものである。

名 称	南予水道企業団
事務所の所在地	宇和島市柿原字童子甲 1929番34
組 織	
議会議員	15名(宇和島市 6名)
監査委員	2名
企業長(兼)	1名
正規職員	31名
任期付職員	2名
会計年度任用職員	5名



構成市町

宇和島市 八幡浜市 西予市 伊方町 (3市1町)

事業の概要

1. 事業名 南予水道用水供給事業
2. 給水区域 宇和島市 八幡浜市 西予市 伊方町
3. 計画給水人口 174,330人
4. 1日最大給水量 38,220 m³
5. 事業内容 南予水道用水供給事業に基づく3市1町への水道水の供給

32. 津島水道企業団

当企業団は、昭和49年2月20日南予水資源対策の一環としての県営山財ダム（多目的ダム）建設計画と相まって、慢性的水不足解消の意を同じくする旧津島町・旧宇和海村・旧内海村の1町2村（現在の宇和島市津島町・宇和海地区、愛南町内海地区）により生活用水の確保と地域住民の福祉増進に寄与することを目的に設立され、同年3月30日事業認可を受け、県営土地改良事業（かんがい排水事業）と共同で、導水管及び幹線水路工事を行った。

昭和55年嵐浄水場、翌56年長野浄水場、昭和60年に狩津浄水場が完成し、山財ダムから1日最大10,400m³を取水、3箇所の浄水場と、うず尻水源井により、1日最大11,115m³の用水の供給を可能としている。

名 称	津島水道企業団
事業所の所在地	宇和島市津島町山財1574番地
構成団体	宇和島市・愛南町
組 織	
	議会議員 8名（宇和島市6名・愛南町2名）
	監査委員 2名（宇和島市・愛南町）
	企業長 1名（宇和島市長）
	職 員 事務局長外2名
	会計年度任用職員 2名
	警備員 5名
給水区域	宇和島市津島町・宇和海地区、愛南町内海地区
計画給水人口	20,660人
1日最大給水量	11,115 m ³
給水開始年月日	昭和56年7月1日（長野・嵐浄水場）
	昭和60年6月1日（狩津浄水場）

給水状況

項目	年度					
	H27	H28	H29	H30	R1	R2
給水人口（人）	14,273	13,869	13,466	13,109	12,798	12,477
給水戸数（戸）	5,913	5,917	5,788	5,734	5,714	5,731
1日最大給水量（m ³ ）	6,244	6,475	6,151	6,498	5,917	7,049

3 3. 社会福祉法人宇和島市社会福祉協議会

本会は地域社会の福祉向上のため、昭和26年3月「宇和島市社会福祉協議会」として発足し、その後昭和45年7月15日社会福祉法人に組織変更したのち、平成17年8月1日に旧宇和島市、旧吉田町、旧三間町、及び旧津島町の1市3町社協合併を経て現在に至っている。

なお、本会は、宇和島市における社会福祉事業その他の社会福祉を目的とする事業の健全な発達及び社会福祉に関する活動の活性化により、地域福祉の推進を図ることを目的に次の事業を行っている。

- (1) 社会福祉を目的とする事業の企画及び実施
- (2) 社会福祉に関する活動への住民の参加のための援助
- (3) 社会福祉を目的とする事業に関する調査、普及、宣伝、連絡、調整及び助成
- (4) (1)から(3)のほか、社会福祉を目的とする事業の健全な発達を図るために必要な事業
- (5) 保健医療、教育その他の社会福祉と関連する事業との連絡
- (6) 共同募金事業への協力
- (7) まごころ銀行の設置運営
- (8) ボランティア活動の振興
- (9) 福祉サービス利用援助事業
- (10) 居宅介護等事業の経営
- (11) 訪問入浴介護事業の経営
- (12) 通所介護事業(宇和島通所介護事業所、三間通所介護事業所)の経営
- (13) 居宅介護支援事業の経営
- (14) 保育所(みゆき保育園)の経営
- (15) 障害児等通所支援事業施設(あけぼの園)の管理・運営
- (16) 養護老人ホーム(愛生寮)の管理・運営
- (17) 福祉総合相談事業
- (18) 障害福祉サービス事業の経営
- (19) 移動支援事業の経営
- (20) 生活支援体制整備事業
- (21) 法人成年後見事業
- (22) 小口資金貸付事業
- (23) その他この法人の目的達成のため必要な事業

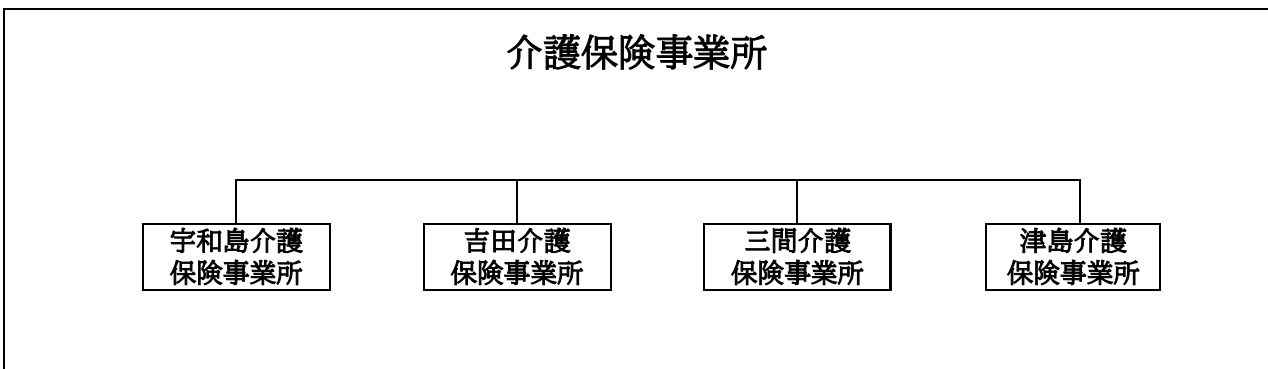
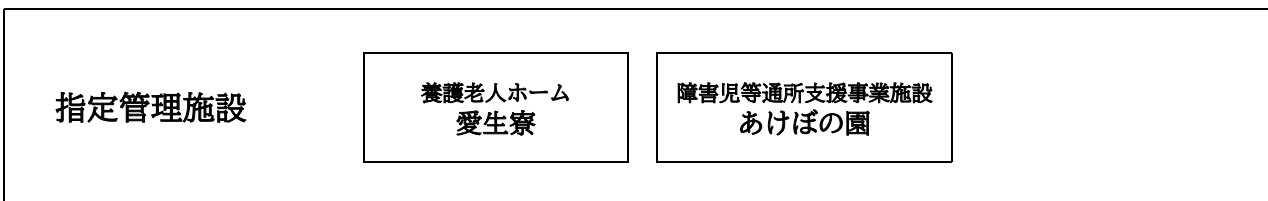
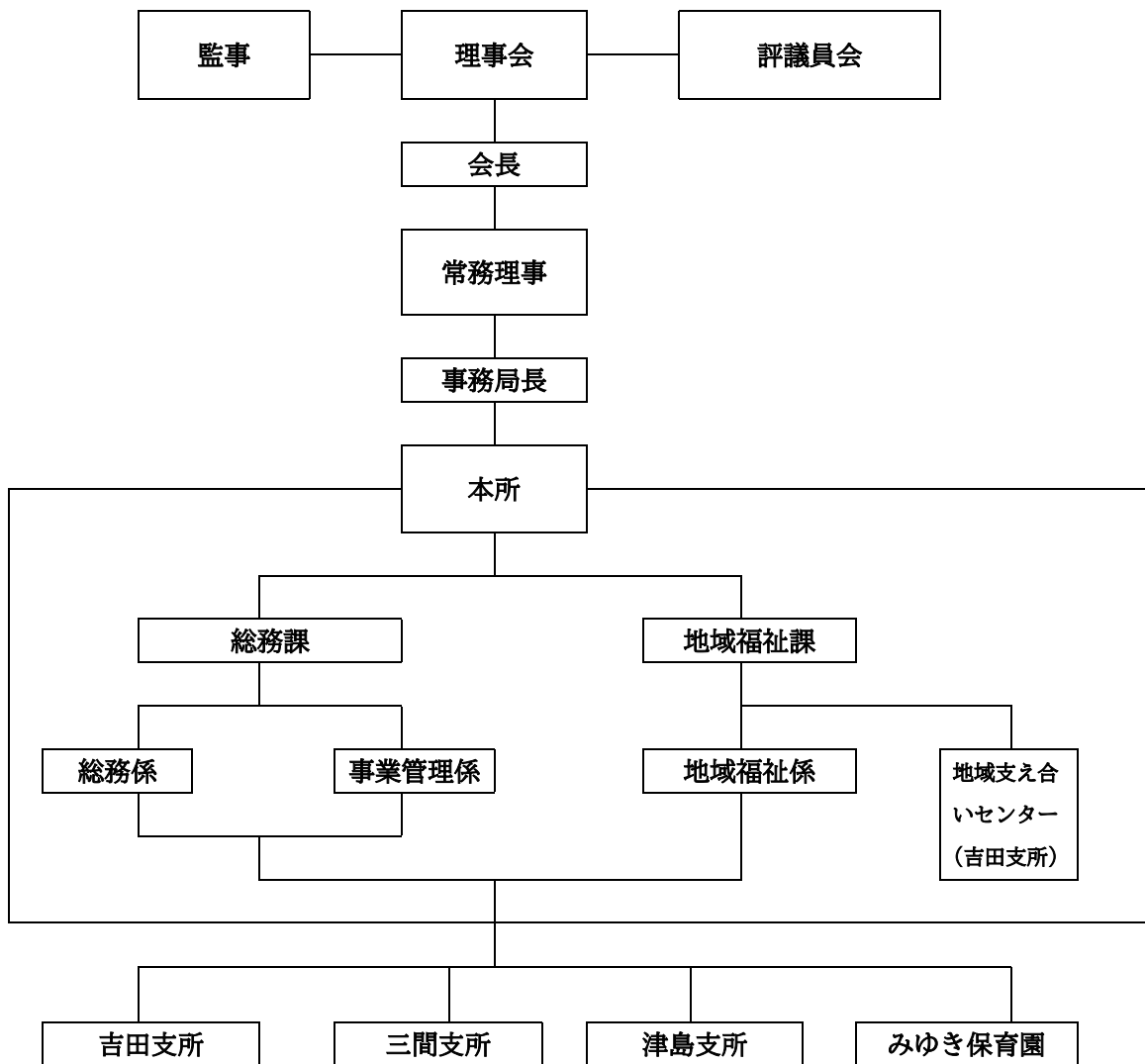
1. 組織・構成

- (1) 理事 6名以上15名以内(会長1名、副会長2名、常務理事1名)
 監事 2名
 評議員 16名以上30名以内
- (2) 職員 193名

事業所	職員数内訳
事務局	事務局長1名、他33名
あけぼの園	園長1名、他12名
愛生寮	施設長1名、管理者2名、他25名
宇和島介護事業所	管理者4名、他44名
吉田介護事業所	管理者2名、他11名
三間介護事業所	管理者3名、他15名

津島介護事業所	管理者2名、他16名
みゆき保育園	園長1名、他20名

【組織図】



2. 各種事業の実績（令和2年度）

（1）協会費実績一覧表

		本所	吉田支所	三間支所	津島支所
普通会費	件数	9,251	2,485	1,636	2,681
	金額	4,753,200	1,205,000	809,750	1,343,580
特別会費	件数	594	39	0	45
	金額	624,000	44,000	0	45,000
法人会員	件数	138	14	4	5
	金額	572,000	55,000	18,000	21,000

（2）まごころ銀行運営事業

支所名	寄附件数	寄附金		寄附物品	
		件数	金額	件数	物品名
宇和島	15	15	402,982 (内指定寄附 33,115)	0	
吉田	3	3	154,891	0	
三間	6	6	120,000 (内指定寄附 50,000)	0	
津島	4	4	221,432	0	
合計	28	28	899,305	0	

（3）一般募金配分金事業

①赤い羽根共同募金実績表

（単位：円、率：%）

目標額	実績額	達成率	備考
9,382,000	9,576,664	102	

②赤い羽根共同募金実績内訳

（単位：円）

区分	戸別	大口	職域	学校	街頭	その他	計
実績額	4,787,137	2,630,989	980,585	265,641	16,496	895,816	9,576,664

（4）歳末たすけあい配分事業

①歳末たすけあい募金実績表

（単位：円、率：%）

目標額	実績額	達成率	備考
2,338,000	2,622,475	112.1	

②歳末たすけあい募金実績内訳

(単位：円)

区分	戸別	街頭	その他	合計
実績額	2,524,575	0	97,900	2,622,475

③歳末たすけあい募金配分内訳 (単位：円)

地区数・施設数	配分金
24	2,309,369

(5) ボランティア・市民活動センターの運営

①ボランティア相談の受付及びコーディネート

・相談受付

相談分野	相談件数	コーディネート件数	主な相談・コーディネート内容
福祉	194	100	高齢者、障がい者、子供たちへの支援活動
環境	4	2	自然保護、地域の清掃や河川の浄化活動
地域	36	9	住民勉強会、資源マップづくり、防災活動
文化	2	0	芸術、スポーツ、教育分野への協力
国際	0	0	海外協力、日本にいる外国人の支援、難民支援
合計	236	111	

②福祉教育・ボランティア学習の実施

市内21校の小中学校等の依頼により、67回開催し延べ1,886人が受講した。

〔主な内容〕・ 高齢者の身体の変化を疑似体験し、車椅子の介助方法を学ぶとともに、交流を通して高齢者に対する理解を深める。

- ・ 視覚、聴覚、肢体、精神等の障がいのある方との交流を通じて、福祉の心を育む機会とする。
- ・ 施設見学、ボランティア体験

③ボランティア養成講座の開催

- ・ 傾聴ボランティア養成講座 29人参加
- ・ 子育て支援ボランティア講座 28人参加

④親子のひろば

開催回数39回 延べ利用者数433名(平均11名)

- ・ 登録ボランティア26名(当番制)による交流の場提供

⑤災害救護ボランティア活動の連携強化及び支援体制の構築

- ・ 災害ボランティア連絡会 宇和島青年会議所ほか15名参加
- ・ 防災士養成講座への協力 職員講師派遣
- ・ 行政・社協情報共有会議 開催回数7回
出水期に備えた緊急連絡体制の構築 平時における体制づくり等
- ・ 被災地支援活動

令和2年7月豪雨により被害を受けた大分県日田市に、災害ボランティア活動用の物資支援を行った。(防塵マスク・メガネ、ゴム手袋、軍手等)

(6) ふれあい・いきいきサロン事業

住民が気軽に参加でき、交流できる多様な集いの場づくりを行い、楽しみ生きがいづくりを行うとともに住民の孤立化の予防を行うため、サロン活動を推進している。

	サロン数	延べ開催回数	延べ参加者数	助成金額(円)	備考
高齢者	103	1,812	18,991	2,050,000	新規設立7
子育て	9	92	1,266	190,000	新規設立1
障がい者	1	15	159	20,000	
その他	113	1,919	20,416	2,260,000	

(7) 地域介護予防普及啓発事業（市受託事業）

職員が介護予防の基本的事項を習得するとともに、専門講師の協力を得ながら、各地のサロンに出向き介護予防講座を開催する。

- ・介護予防普及啓発講座 実施回数116回 延べ1,344人参加
（体操、口腔、栄養指導、認知症への予防法）

(8) 生活支援体制整備事業（市受託事業）

高齢者が住み慣れた地域で安心して生活を継続できるよう、生活課題の把握を行い、様々な社会資源と連携して課題解決に向けた体制づくりを進めている。

- ①協議体の開催：吉田圏域2回、津島圏域2回

生活支援コーディネーター2名配置

- ②生活支援サービスの推進（日常生活支援・外出支援等）

生活支援コーディネーターが中心となり、生活支援サービスの創出ができるよう伴走型の支援を行った。

圏域	活動内容
吉田圏域	<p>地区社協を主体として、福祉ニーズの発見・把握することを目的に、見守り活動を行う「支え合える地域づくり事業」を推進しました。民生児童委員と連携した訪問活動や、サポーター連絡会での意見交換。支え合いマップの作成を通して、地域の情報共有を図りました。</p> <p>[支え合いサポーターによるつなぎ支援46件]</p>
津島圏域	<p>制度の狭間で生活のしづらさを抱えている人たちの日常生活を支援していくために、買い物代行や家周りの掃除等を提供する生活支援サービスを実施しました。また、多世代交流の場として地域食堂を開催し、共生社会に向けた新たな活動の創出を図りました。</p>

- ③会議・研修会への参加

項目	出席回数
宇和島市地域ケアネットワーク会議	2
第1層協議体	2
地域ケア会議	29
生活支援コーディネーター研修等	8

(9) 福祉総合相談事業

①社会福祉士や司法書士による心配ごと相談の開設

専門職員と顧問司法書士により常時相談に応じながら、広報誌等で相談員・司法書士による専門相談も定期的を開催した。

- ・定期開催 17回
- ・相談件数 206件

相続	生活困窮	権利擁護	家族 近隣問題	介護障がい	合計
22	61	56	31	36	206

②地区担当制によるアウトリーチの徹底と組織一丸となった相談体制の構築

項目	回数
民生委員児童委員定例会への参加	107
職員スキルアップ勉強会（事例検討等）	7

(10) 権利擁護事業

①福祉サービス利用援助事業（県社協受託事業）

地域で生活している認知症高齢者や知的障がい・精神障がいのある方へ生活支援員を派遣し、日常的な金銭管理や福祉サービスの利用契約支援などを行っている。

- ・業務の状況（令和3年3月31日現在）

項目	認知症 高齢者	知的 障がい者	精神 障がい者	その他	合計
契約者数	10	13	22	5	50
相談援助延べ件数	586	518	944	121	2,169
新規相談件数	10	1	10	7	28
新規契約者数	8	2	5	4	19
解約者数	4	2	4	1	11

②法人成年後見事業

項目	受任件数	備考
意思決定が困難な認知症高齢者に対して、財産管理や身上監護を行いました。	2	後見1 保佐1

(11) 生活困窮者支援事業

①生活福祉資金貸付事務事業（県社協受託事業）

低所得世帯等の生活相談に応じるとともに、県社協と連携し、適正な貸付等が行えるよう支援している。

- ・新型コロナ特例資金貸付件数及び相談援助件数（令和3年3月31日現在）

項目	件数	金額(円)	相談援助件数
緊急小口資金	633	117,900,000	684
総合支援資金 (初回)	449	238,100,000	1,036
総合支援資金 (延長貸付)	293	154,850,000	

総合支援資金 (再貸付)	213	115,060,000	
合計	1,588	625,910,000	1,720

貸付上限額：緊急小口資金 20万円以内

総合支援資金 単身月15万円以内、二人以上月20万円以内

・一般資金貸付件数及び相談援助件数（令和3年3月31日現在）

項目	総合支援資金	福祉資金	緊急小口資金	教育支援資金	不動産担保型生活資金	合計
総貸付件数 (うち、2年度 貸付件数)	193 (0)	24 (2)	51 (3)	120 (2)	0 (0)	388 (7)
相談援助件数	1	20	57	20	1	99

②小口資金貸付事業

項目	貸付件数
生活困窮者に対して、緊急的かつ一時的に資金の貸付を行い世帯の自立を支援しました。	25

③生活困窮者等入居債務保証支援事業（県社協受託事業）

項目	契約件数
賃貸住宅に入居する際の保証人が確保できない生活困窮者等と保証利用契約を行うことで、住居確保と自立に向けた相談支援を行いました。	2

④緊急食糧支援ネットワーク事業

項目	支援件数
食糧の確保が困難で生命の安全が脅かされている生活困窮者に対して、食糧支援を行いました。	19

(12) 佐々木福祉振興基金運営事業

佐々木福祉振興基金とは、平成5年より宇和島市における高齢者及び障害者の在宅福祉の向上、健康づくり、自立促進を積極的に支援することを主旨として故佐々木重太郎氏の厚志を生かすべく設置されたものである。

・日常生活介護用具貸付事業

車椅子等の介護用具を貸付けることにより、在宅で暮らす高齢者や障害者の日常生活の便宜と自立を図ること目的とした事業である。

・緊急通報装置貸付事業

独り暮らしの高齢者に対して緊急通報装置を貸与することにより、急病や災害等の緊急を要する場合に迅速かつ適切な対応を図り、緊急事態発生への不安感の軽減に努めた。

(注) 行政施策において対応できない部分を補うため、平成15年8月から実施。

(13) 被災者見守り・相談支援事業（市受託事業）【平成30年10月1日受託】

平成30年7月豪雨災害で被災された方の生活再建に向け、安定的な日常生活を確保するため、地域支え合いセンターを本会吉田支所に開設。生活支援相談員等を配置し、次のとおり総合的な支援を行った。

項目	件数等	備考
仮設入居者・在宅生活者への巡回訪問	2,157件	

生活再建相談会等による支援活動	14件	
被災住民の交流促進等を図る取組み	23回	延べ382人参加
関係機関・NPO等との各種会議	43回	
被災者支援従事者の資質向上を目指した研修	21回	

(14) 障害児等通所支援事業（あけぼの園）

あけぼの園では、「児童発達支援」「放課後等デイサービス」18歳以上の利用者のために「生活介護」（障害者総合支援法に基づく）の三事業で、障害児者が日常生活における基本的動作及び知識技能を習得し、集団生活に適応することができるよう、その身体及び精神の状況、置かれている環境に応じて、適切かつ効果的な指導や訓練に努めている。

・年間利用者数

児童発達支援			放課後等デイサービス			生活介護	
在籍児	延出席数	1日平均	在籍児	延出席数	1日平均	在籍児	延出席数
73名	2,885名	12.0名	42名	1,099名	4.6名	6名	481名

*開設日数 240日

なお、あけぼの園では、愛媛大学教育学部・愛媛県子ども支援センター・伊予病院等より、医師・教授・作業療法士等の協力を得て個別療育事業を実施している。

(15) 養護老人ホーム運営事業

月別入所者数：定員80人

(単位：人)

月	4	5	6	7	8	9	10	11	12	1	2	3	合計
入所者数	78	80	80	79	78	78	78	75	77	79	78	76	936
新規入所者数	2	0	2	0	1	0	1	3	2	0	1	2	14
退所者数	0	1	2	1	1	1	3	1	0	1	3	2	16

※要介護認定者41名（認定率54％）令和3年3月31日現在

(16) 介護サービス事業

介護保険法及び障害者総合支援法に基づいたサービスの提供に取り組んでいる。

特に、社会福祉協議会が行う介護保険事業の意義や役割を大切に、公共性・非営利性を踏まえ宇和島市全域を対象としたサービスの提供を行っている。

①訪問介護事業

要介護認定を受けた方、障がい認定を受けた利用者にホームヘルパーを派遣し、生活援助や身体介護など日常生活の支援を行いました。また、市の指定を受け介護予防・日常生活支援総合事業の訪問型サービスを行っている。

		令和2年度	令和元年度	平成30年度
訪問介護員数		49	60	68
延利用者数	訪問介護	1,805	1,735	1,914

(人)	介護予防訪問介護型サービス	927	1,136	1,112
	障害福祉サービス (居宅介護・同行援護)	928	864	1,015
	障害者移動支援事業(市受託)	27	41	46

②通所介護事業

要介護認定を受けた利用者に対し、自宅から施設までの送迎を行い、食事や入浴、日常動作訓練など自立生活の支援を行いました。また、市の指定を受け介護予防・日常生活支援総合事業の通所型サービスを行っている。

		令和2年度	令和元年度	平成30年度
介護員・看護師数		17	16	16
延利用者数 (人)	通所介護	948	807	727
	介護予防通所介護型サービス	248	336	443

③訪問入浴介護事業

要介護認定を受けた方、障がい認定を受けた利用者に対し、身体の清潔保持、心身機能の維持回復を目的として移動入浴車を派遣し入浴サービスの提供を行っている。

		令和2年度	令和元年度	平成30年度
介護員・看護師数		8	8	9
延利用者数 (人)	訪問入浴介護	561	495	478
	障害福祉サービス(市受託)	45	50	62

④居宅介護支援事業

本人や家族の要望をもとに居宅サービス計画を作成し、介護を必要とする人が適切なサービスが受けられるよう支援を行っている。

		令和2年度	令和元年度	平成30年度
介護支援専門員数		23	22	21
延利用者数 (人)	居宅サービス計画作成	8,038	7,581	7,242
	介護予防サービス計画作成(市受託)	878	1,154	1,253

⑤福祉用具貸与販売事業

自立した日常生活が送れるよう、必要な福祉用具の貸与及び販売を行っている。

		令和2年度	令和元年度	平成30年度
専門相談員数		2	2	2
延利用者数 (人)	福祉用具貸与	1,858	1,757	1,642
	介護予防福祉用具貸与	529	504	457
	特定福祉用具販売	45	44	50

⑥研修会の開催

職員の資質向上に必要な研修会を企画し、技術・知識の向上を図るため開催している。

開催日	内容	参加者数
令和3年2月4日	障害者虐待防止・権利擁護研修会(市研修参加)	11人
令和3年3月25日	障害者虐待防止・権利擁護研修会(市研修参加)	10人

(17) みゆき保育園運営事業

子ども一人ひとりの発達に応じた援助を心がけ、工作教室や体幹遊び・異年齢交流を通して子どもが心身共に健やかに育つよう保育に取り組みました。また、保護者の思いに寄り添い、保護者が安心して子育てできる環境を整え、障がい児の受入れ、地域交流、食育などにも積極的に取り組んでいる。

・月別在園児数：定員60人

(単位：人)

月	4	5	6	7	8	9	10	11	12	1	2	3	合計
0歳	1	1	2	2	2	3	3	4	5	6	8	8	45
1歳	13	13	13	14	14	14	14	14	14	14	14	14	165
2歳	11	11	11	11	11	11	11	11	11	11	11	11	132
3歳	8	8	8	8	8	8	8	8	8	8	8	8	96
4歳	11	11	11	11	11	11	11	11	11	11	11	11	132
5歳	13	13	13	13	13	13	13	13	13	13	13	13	156
合計	57	57	58	59	59	60	60	61	62	63	65	65	726
延長保育利用園児延人数	33	35	48	52	43	43	46	43	33	43	37	45	501

(18) 総合福祉センター運営事業

利用件数	利用者数	徴収金額
1,193件	15,766人	4,201,617円