

第 2 章

被害の状況

2.1	土砂被害	6
2.2	人的被害	8
2.3	建物被害	9
2.4	生活基盤施設等の被害	10
2.5	産業被害	12
2.6	水道被害	14
2.6.1	吉田浄水場の被害	14
2.6.2	断水による影響	16
2.7	公共施設等の被害	17
被災マップ		
	宇和島市全域	18
	吉田地区拡大	20

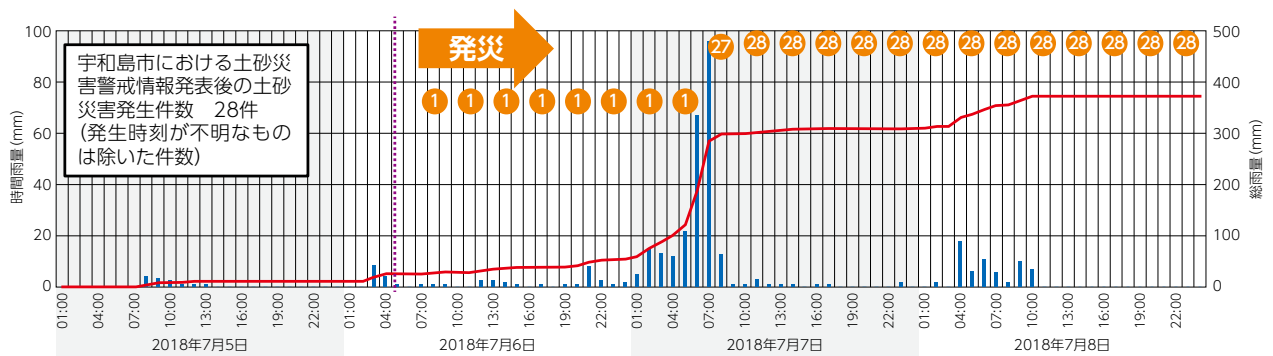
第2章 被害の状況

2.1 土砂被害

7月5日から降り始めた雨により、市内各所で浸水被害や土砂崩れが多発するなど未曾有の災害となり、市民の財産、道路・河川といった公共インフラ、商店や工場及び柑橘園地等の産業基盤等に甚大な被害が発生しました。

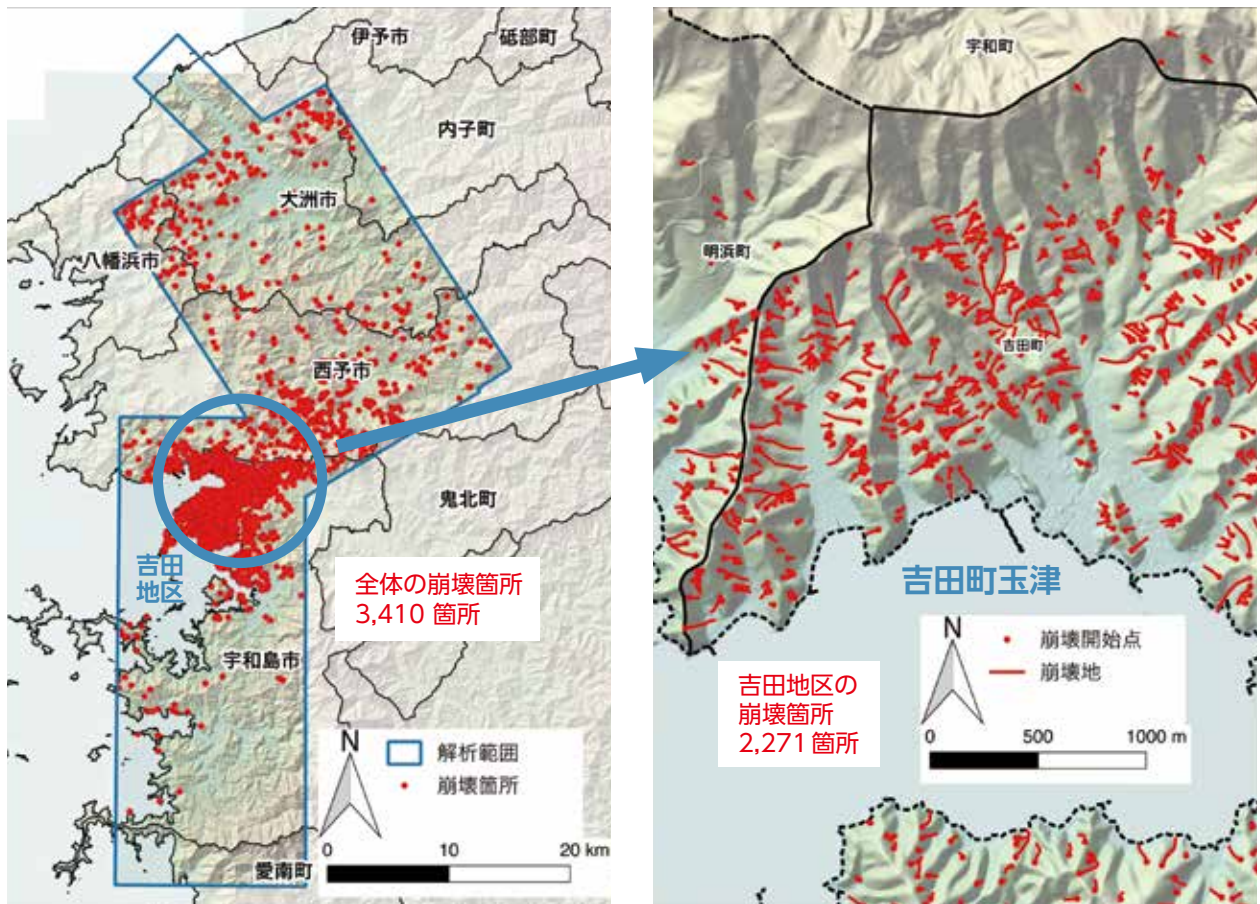
愛媛県が公表した「平成30年7月豪雨 警戒避難体制強化のための土砂災害対策検討委員会報告書」によると、土砂災害は東予から南予までの広範囲で発生しましたが、宇和島市においては吉田町、特に法華津湾近辺で規模の大きい土砂災害が多く発生し、吉田町白浦の先新浜川では、崩土が土石流となって一気に建物を押し流すなど、甚大な被害をもたらしました。

土砂災害警戒情報と発災時刻の関係（南予地方）



出典：平成30年7月豪雨 警戒避難体制強化のための土砂災害対策検討委員会 報告書（警戒避難体制強化のための土砂災害対策検討委員会）

愛媛大学による斜面崩壊調査（宇和島市周辺）



出典：平成30年7月豪雨による愛媛県の斜面崩壊分布図（2018年8月3日）（平成30年7月豪雨愛媛大学災害調査団〈地理学グループ〉）

斜面崩壊状況



大規模な土砂災害が相次いだ（小名トンネル付近） 吉田町玉津（白浦） P21 D-3



土砂崩れにより、多くの人家が押しつぶされた 吉田町玉津（法花津） P20 C-2



至るところで土砂が道路をふさいだ 津島町近家 P18 C-5



住宅には多くの土砂が流れ込んだ 吉田町立間 P21 E-4

先新浜川の土石流災害の事例

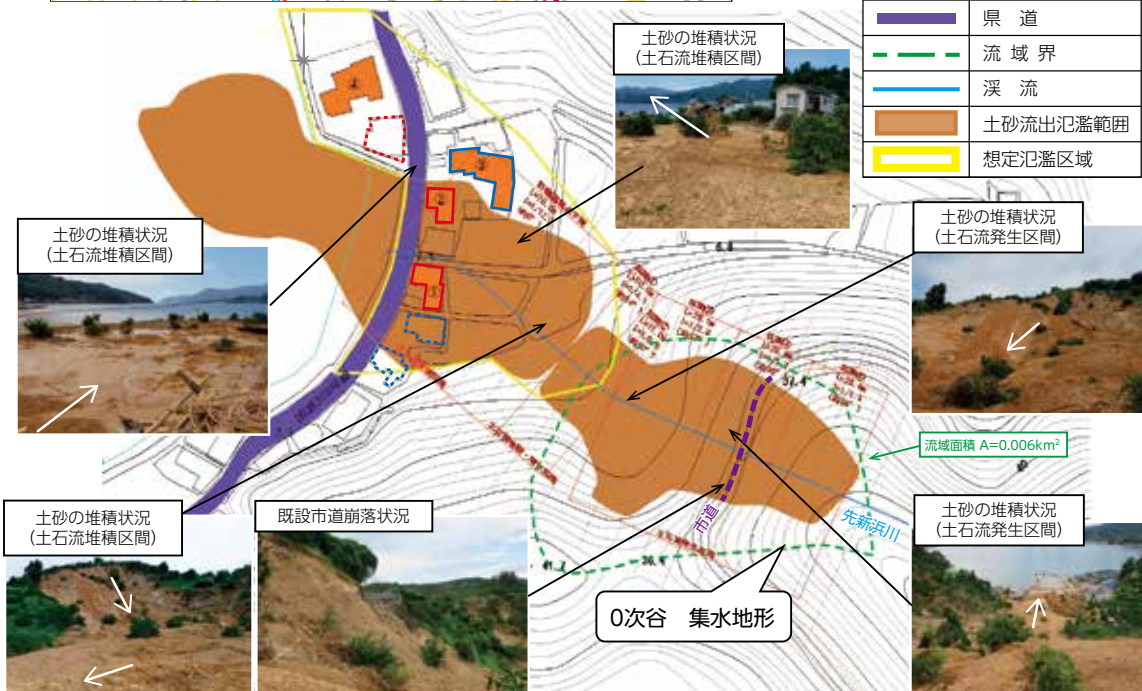


【被災状況】

- ・人的被害 死者4名 負傷者3名
- ・土砂流入による被災
 - 家屋 2戸（全壊）
 - 家屋 1戸（半壊）
 - 非住家 1戸（全壊）
 - 非住家 2戸（半壊）
 - 市道 70m

〈凡例〉

	保全対象人家
	県道
	流域界
	溪流
	土砂流出氾濫範囲
	想定氾濫区域



※平成 30 年 7 月豪雨 警戒避難体制強化のための土砂災害対策検討委員会 報告書（警戒避難体制強化のための土砂災害対策検討委員会）に掲載のものを一部加工

2.2 人的被害

今回の豪雨災害により、本市では13人（直接死11人、関連死2人）の尊い命が失われ、29人の方が重傷を負い、2週間以上の入院・通院を要しました。また、亡くなった方のほとんどが土砂災害警戒区域内における被災でした。

関連死については、環境の変化や家の片付け、みかん畑の復旧作業等による疲労・ストレスが原因として認定されました。

「復旧・復興に関する市民アンケート調査 報告書（その1）」によると、7月7日の豪雨状況の危険認知度が高かった校区は吉田（50.6%）、立間（66.1%）で、市民の半数以上が避難していました。一方、吉田地区以外のほとんどの校区では、8割以上の市民が避難していませんでした。

人的被害（宇和島市全域）

死者	負傷者	行方不明者
13人	29人	0人
災害関連死2人含	被災見舞金申出者数	

人的被害に関する一覧（吉田地区）

校区名	死者	区域指定
玉津校区	5人	土砂災害警戒区域
奥南校区	3人	土砂災害警戒区域
喜佐方校区	1人	指定なし
吉田校区	1人	土砂災害危険箇所
立間校区	1人	土砂災害警戒区域



救助活動にあたる消防隊員等（愛媛新聞：平成30年7月10日）

吉田町玉津（法花津）
P20 C2



崩落した土砂が堤防を越えて道に流出するなど、被害の凄まじさがうかがえる（愛媛新聞：平成30年7月24日）
P21 D-3

2.3 建物被害

河川の氾濫や土砂災害により、住宅や事業所等の浸水や倒壊が多く発生し、特に被害が集中した吉田地区では、多くの方が避難生活を強いられることになりました。

校区別に見ると、吉田地区や三間地区での被害が多かったほか、宇和島地区においても、番城、和霊、住吉、高光、蔦淵などで半壊などの被害がありました。

住宅被害等に関する一覧（罹災証明交付状況）

（令和3年3月末時点）

	宇和島地区	吉田地区	三間地区	津島地区	合計
全壊	3件	56件	2件	0件	61件
大規模半壊	2件	112件	1件	1件	116件
半壊	66件	709件	14件	16件	805件
一部損壊	162件	559件	57件	20件	798件
合計	233件	1,436件	74件	37件	1,780件

避難所開設状況

※宇和島市全体での避難者数最大値

（平成30年7月8日14時時点）

	宇和島地区	吉田地区	三間地区	津島地区	合計
避難所	12箇所	24箇所	3箇所	2箇所	41箇所
避難世帯	37世帯	526世帯	54世帯	11世帯	628世帯
避難者	67人	977人	92人	13人	1,149人



多くの被災者が公民館などに避難した
吉田公民館 P21 E-5

住宅被害を受けた校区と被害状況（復旧・復興に関する市民アンケート調査 報告書〈その1〉）※1

（単位：人）

	合計	全壊	大規模半壊	半壊	一部損壊・床下浸水	被害なし・罹災証明を申請していない
全体※2	1,044	39	91	426	418	70
【地区・詳細】						
明倫	11	0	0	0	3	8
三浦	5	0	0	2	2	1
番城	20	0	0	3	13	4
宇和津	2	0	0	0	1	1
鶴島	5	0	0	0	0	5
天神	2	0	0	0	0	2
九島	3	0	0	0	1	2
石応	1	0	0	0	1	0
小池	3	0	0	0	1	2
和霊	12	1	1	0	8	2
住吉	34	0	2	12	16	4
高光	22	0	0	14	6	2
下波	11	0	0	0	11	0
遊子	6	0	0	1	2	3
蔦淵	22	1	0	5	14	2
日振島	1	0	0	0	1	0
宇和島地区合計	160	2	3	37	80	38
吉田	432	6	73	217	127	9
奥南	55	5	0	18	31	1
喜佐方	73	2	3	39	29	0
立間	151	14	9	71	54	3
玉津	83	6	1	23	48	5
吉田地区合計	794	33	86	368	289	18
三間	28	2	0	5	18	3
成妙	19	0	0	2	15	2
二名	7	0	1	2	2	2
三間地区合計	54	2	1	9	35	7
岩松	14	1	0	4	6	3
御槇	1	0	0	0	0	1
清満	2	0	0	0	1	1
畑地	3	0	0	1	1	1
下灘	8	0	1	4	3	0
北灘	2	0	0	1	1	0
津島地区合計	30	1	1	10	12	6

※1 罹災証明交付状況の実績とは異なります

※2 全体の数字は地区名を回答しなかった人数を含みます

2.4 生活基盤施設等の被害

土砂災害や増水等により、道路の埋没や路肩が流出するなど、各所で深刻な被害が発生し、最大で8,223戸の停電や、6,568戸の断水が発生したほか、通行止めや片側交互通行などの通行制限も行われるなど、市民生活や産業、物流に多大な影響を及ぼしました。

特に、土石流により壊滅的な被害に遭った吉田浄水場では、吉田地区・三間地区への供給機能が失われたため、長期間にわたり断水に陥りました（浄水場の被害についてはP14別記）。

インフラ等の被害に関する一覧（最大時）

地域／施設等	宇和島地区	吉田地区	三間地区	津島地区	合計	備考
水道（断水）	—	4,210戸	2,358戸	—	6,568戸	断水人口15,317人
電気（停電）	1,571戸	5,872戸	780戸	—	8,223戸	
道路	23箇所	359箇所	20箇所	18箇所	420箇所	
河川	78箇所	428箇所	10箇所	41箇所	557箇所	
港湾施設	—	1箇所	—	—	1箇所	
漁港施設	6箇所	3箇所	—	5箇所	14箇所	9漁港
農地・農業用施設	116箇所	1,602箇所	100箇所	15箇所	1,833箇所	
林地・林道	7箇所	108箇所	20箇所	4箇所	139箇所	



国安川から溢れた水で、国道56号線が冠水（市民提供）

吉田町西小路

P21 E-5



土石流により、どちらが道か川かわからなくなるところも多数あった（国土交通省提供）

吉田町立間（高城）

P21 E-3



宙づりになった線路（JR予讃線）

（愛媛新聞：平成30年7月17日、JR四国提供）

吉田町玉津（白浦）

P21 D-2



土石崩れにより、国道56号線の通行止め・片側通行が長期間続いた（市民提供）

吉田町立間

P21 E-5



今にも溢れそうになる立間川 (市民提供)

吉田町東小路
P21 E-5



大量の泥水が住宅や店舗に流れ込んだ川(国安川) (市民提供)

吉田町北小路
P21 E-5



橋を飲み込む濁流 (国安川) (市民提供)

吉田町西小路
P21 E-5



土石流により崩壊した道・橋 (中島橋)

吉田町玉津 (白浦)
P21 D-3



降雨により決壊したため池 (鳥首池) (市民提供)

吉田町喜佐方 (沖村)
P21 D-4

2.5 産業被害

本市の基幹産業である第一次産業を中心に産業面においても大きな被害が発生しました。

特に愛媛みかんの発祥の地であり、柑橘生産の主要産地である吉田地区の被害が最も大きく、斜面崩壊や土石流により農地や農道、ため池、モノレールなどの農業用施設にも甚大な被害が発生したほか、大量の雨水や土砂が海に流出したことにより、水産業にも影響を及ぼしました。

また、豪雨による浸水や土砂災害により、多くの事業所で店舗や生産設備が被災するなど、商工業者の事業活動にも大きな影響を及ぼしており、今回の豪雨による本市の産業被害額は合計で約278億円（推計）にもものぼりました。

産業の被害状況

業種	推計被害額
商工業	24億 2,561万円
農業	209億 7,398万円
林業	42億 4,783万円
水産業	2億 2,858万円
合計	278億 7,600万円

農業用施設の被害状況

(令和3年1月末時点)

農業用施設	被害件数	被害範囲
農地	814箇所	238.35ha
農道	664箇所	
ため池	49箇所	
用水施設及び水路	244箇所	
モノレール	667件	総延長 39,270m

中小企業の被災状況

(令和3年1月末時点)

	宇和島地区	吉田地区	三間地区	津島地区	合計
被災事業者	69件	235件	10件	2件	316件



何箇所にもわたって崩れた柑橘園地。空から見ると被害箇所の多さが目立つ (株)パスコ提供

吉田町玉津
P20 C-2



根こそぎ流れた柑橋園地。
愛媛みかん発祥の地が危機にさらされた

吉田町玉津 (法花津)
P21 D-3



園地での作業に必須のモノレールや、灌水作業に必要なスプリンクラーも大きな被害を受けた

吉田町玉津 (法花津)
P20 C-2



むき出しになったモノレール



園地に向かう農道も土砂崩れや崩落で通行ができなくなり、
園地の被災状況の確認にも時間を要した

奥高串
P19 D-2



モノレールやスプリンクラーなどの農業用施設も被害に



大量の土砂や流木が海面を覆った

津島町北灘
P18 B-5



店舗浸水の被害にあった柑橋加工施設 (愛工房様提供)

吉田町立間
P21 E-4



店舗浸水の被害にあった醤油醸造所 (旭合名会社提供)

吉田町東小路
P21 E-5

2.6 水道被害

2.6.1 吉田浄水場の被害

7月7日午前7時前、南予水道企業団が管轄する吉田浄水場は、押し寄せた土石流によって破壊され、吉田・三間地区において最大で6,568戸15,317人が断水状態に陥りました。

発災から3日が経過した7月9日の専門家立会いによる現地調査の結果、施設の被害は取水口、沈でん池、急速ろ過池、浄水池、管理棟、隣接する宇和島市水道事業関連施設などあらゆるものに至り、修繕等による機能回復が現実的ではないことが判明し、断水状態の解消に向けた代替策の検討が急務となりました。



土砂災害で被災した吉田浄水場（沈でん池）

吉田浄水場
P21 F-2



吉田浄水場の周辺



管理棟



浄水場に押し寄せた土石流 (南予水道企業団提供)



管理棟・急速ろ過池



沈でん池



活性炭混和池



被災3市の市長と中村時広知事が情報交換した県災害対策本部会議 10日午後、県庁

平成30年7月11日(水) 愛媛新聞朝刊紙面

南予3市長 県に給水支援要望

記録的な豪雨による被害を受け、第7回県災害対策本部会議が10日午後、県庁であった。会議冒頭、中村時広知事とテレビ会議を行った被災3市の市長は給水支援を要望した。

かんきつの山が崩壊した宇和島市の岡原文彰市長は吉田と三間地区は断水状態に陥っていると説明。浄水場が土石流による打撃を受け、6千世帯1万5千人程度に十分な配水ができていないという。建物の清掃も

水が足りておらず「浄水設備の早期通水を目標にして、まずは水につぎる」と強調した。

肱川の洪水・氾濫の影響を受けた大洲市の二宮隆久市長は市内16カ所で給水を行い「何とか水が湧いている」とし、水道水源復旧の技術的な支援を求めた。全体の2割ほどしか進んでいない断水は深刻で「週末には復旧したい」とするが、滝

ない詳細な被害の調査のため的人员や大量のごみ処理場所にも課題を抱えていると説明した。

西予市は野村町に被害が集中。国道441号しか通行できない状況で、管家一夫市長は県道宇和―野村線の開通を訴えた。野村町での断水は深刻で「週末には復旧したい」とするが、滝

山川付近の浄水施設が使えず、宇和地区でも近日中に断水しなければいけない事態に陥るとした。

中村知事は水の確保と道路開通などライフラインが大きなテーマと確認。「避難生活の細やかな対応へ情報を共有し、孤立地区についても十分なケアをお願いする。二次災害に注意してほしい」と呼び掛けた。

(中野貴衣)

2.6.2 断水による影響

吉田浄水場が破壊されたことによる吉田・三間地区の断水は、即時停止となった吉田浄水場直送配水区を除くと、吉田地区では7月7日の午前8時30分頃から、三間地区は同日15時頃から始まり、仮設浄水設備が設置されるまでの約1ヶ月間、断水状態が続くこととなり、生活や産業に大きな支障が出ました。

仮復旧まで影響を受けた地域（吉田・三間地区）

(平成30年7月7日午後5時)



※平成30年7月豪雨災害宇和島市水道被害記録誌（宇和島市水道局）に掲載のものを一部加工



長期断水のため、吉田・三間町内には仮設トイレが設置された 吉田町立岡 P21 E-4



自衛隊からの支援により仮設入浴所が2箇所設置された 吉田町玉津（深浦） P20 C-2

断水中の宇和島・吉田地域住民

洗濯物抱え 10キロ往復

宇和島市などで長時間大雨が降った7日から、通水が停止した15日夜、旧市田地域の中心部から約10キロ離れた旧市田町のコインランドリーでは、洗濯機や乾燥機がひびひびと壊れていて、利用客の多くは、断水で被災した旧市田地域の住民だった。

被災直後から電気が止まり、水も使えない状況。洗濯物は10キロ往復で運ぶ必要があった。洗濯機や乾燥機が壊れてしまった。利用客の多くは、断水で被災した旧市田地域の住民だった。

被災直後から電気が止まり、水も使えない状況。洗濯物は10キロ往復で運ぶ必要があった。洗濯機や乾燥機が壊れてしまった。利用客の多くは、断水で被災した旧市田地域の住民だった。

土ぼこり避け乾燥機使用も

残っている状況で、機上で時間を削られ、高止まりがある土ぼこりを避け、乾燥しているカリン代もほか機を使うために車を走らせてはならない。いつまでも同地域の中心部へ往復30分を繰り返した。（宇和島）

ひびひびと壊れる旧市田町内のコインランドリー。断水を余儀なくされている吉田地域住民らが訪れていた—15日夜

平成30年7月18日（水）愛媛新聞朝刊紙面

2.7 公共施設等の被害

今回の災害では、市が所有・管理する公共施設においても、土砂流入や床上浸水等の被害が多数発生しました。

市有建物の被害状況

施設区分	件数	主な施設（被災内容）
行政	3	市役所吉田支所（床上浸水）等
消防防災	6	吉田方面隊水防倉庫（床上浸水）、第4分団第2部消防詰所（床上浸水）等
学校教育	5	吉田中学校（床上浸水）、立間小学校（床上浸水）等
生涯学習	4	吉田町図書館（床上浸水）、立間公民館（床上浸水）等
文化・スポーツ	3	吉田ふれあい国安の郷（土砂流入）、吉田ふれあい運動公園ガーデンプール（土砂流入）等
医療福祉	5	大浦保育園（床上浸水）、喜佐方保育園（床上浸水）等
環境衛生	5	生活環境課吉田分室事務所（床上浸水）、吉田斎場（土砂流入）等
観光	4	吉田観光物産センター（床上浸水）、総合交流拠点施設 みま（床上浸水）等
集会所	28	奥白井谷集会所（土砂流入）、下高串集会所（床上浸水）等
ポンプ場	2	吉田町御殿内ポンプ場（床上浸水）、大浦雨水排水ポンプ場（浸水）
公園	1	吉田公園ふれあいの館（床上浸水）
合計	66	



吉田中学校

吉田町鶴間
P21 D-4



立間小学校

吉田町立間
P21 E-4



吉田ふれあい国安の郷

吉田町鶴間
P21 D-5



吉田観光物産センター

吉田町西小路
P21 E-5



喜佐方保育園

吉田町喜佐方
P20 C-4



大浦保育園

大浦
P19 D-3

被災マップ (宇和島市全域)



(宇和島消防署提供)

高光 (JA 前交差点)
P19 E-2



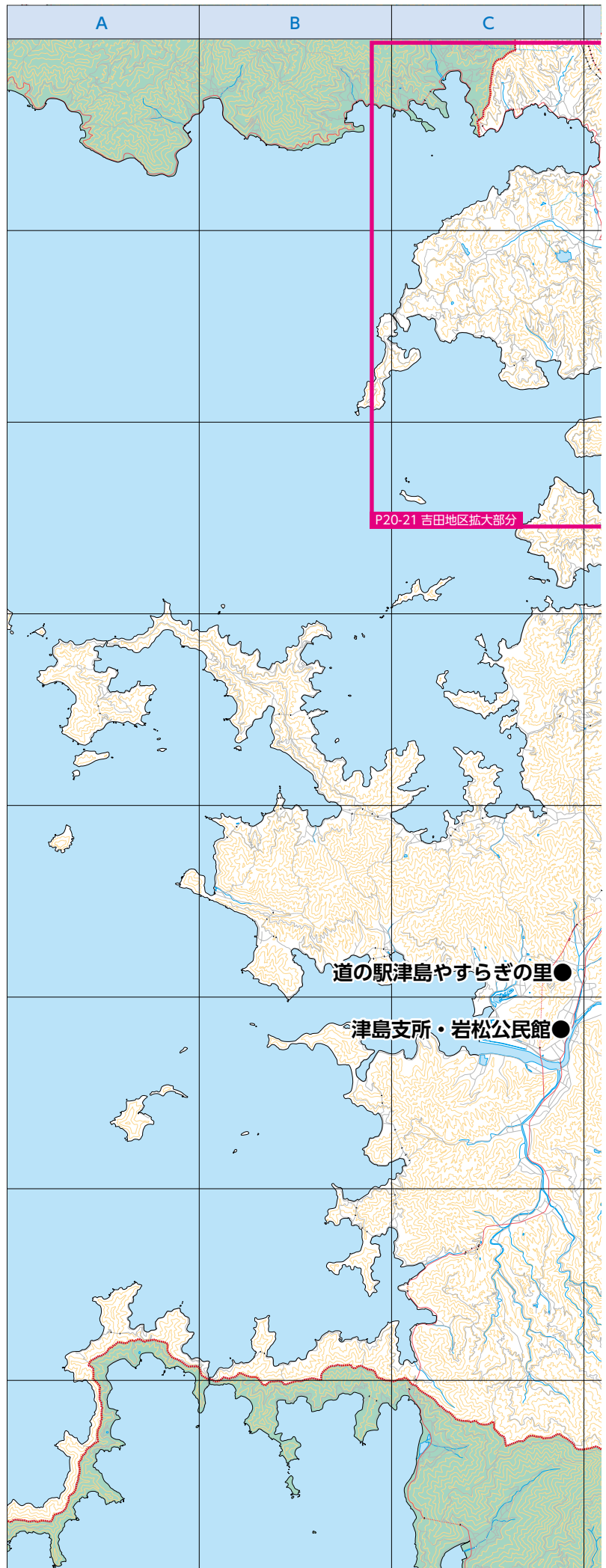
伊吹町 (北宇和島)
P19 D-3



高光 (奥高串)
P19 D-2

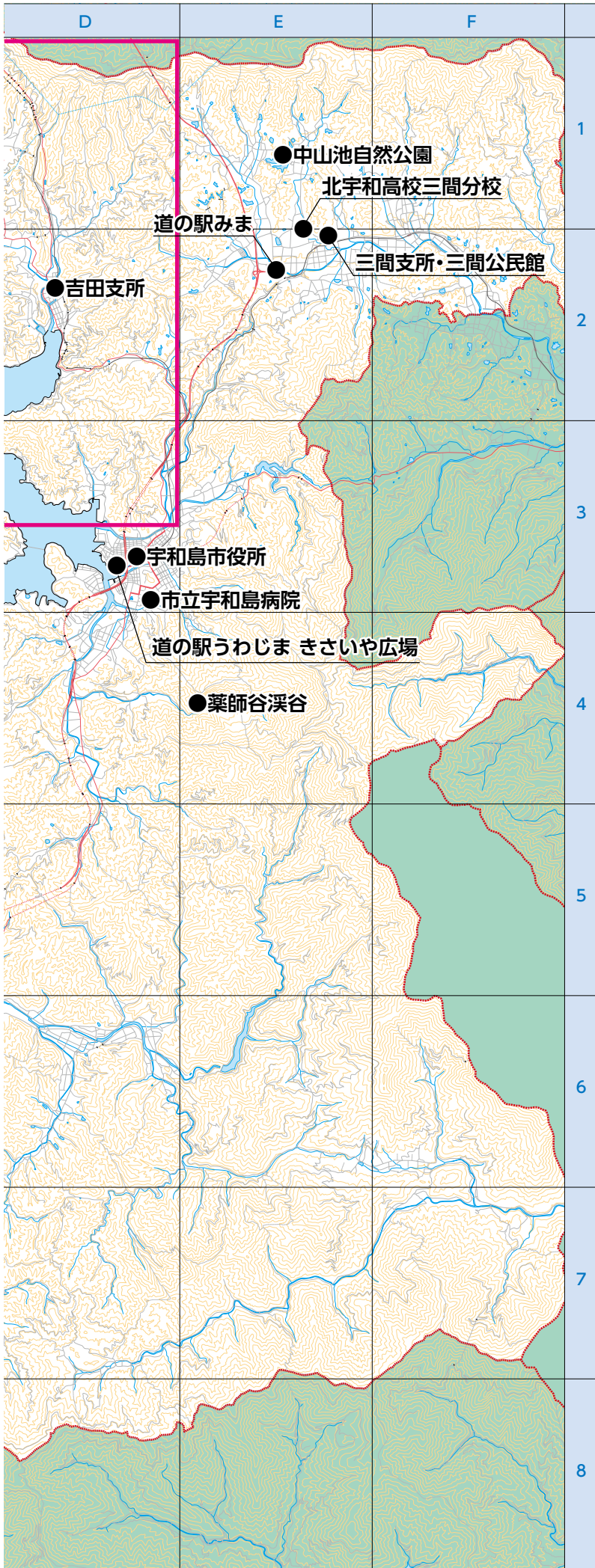


薬師谷溪谷
P19 E-4



第2章

被害の状況



(宇和島市消防団提供)

三間町戸雁 (三間中学校)

P19 E-2



三間町川之内

P19 E-1



(宇和島市消防団提供)

津島町北灘 (大日)

P18 C-6



(宇和島市消防団提供)

津島町岩松

P18 C-6

被災マップ (吉田地区拡大)

第2章

被害の状況



吉田町鶴間
P21 D-5



吉田公民館付近
P21 E-5



吉田町玉津
P20 C-2



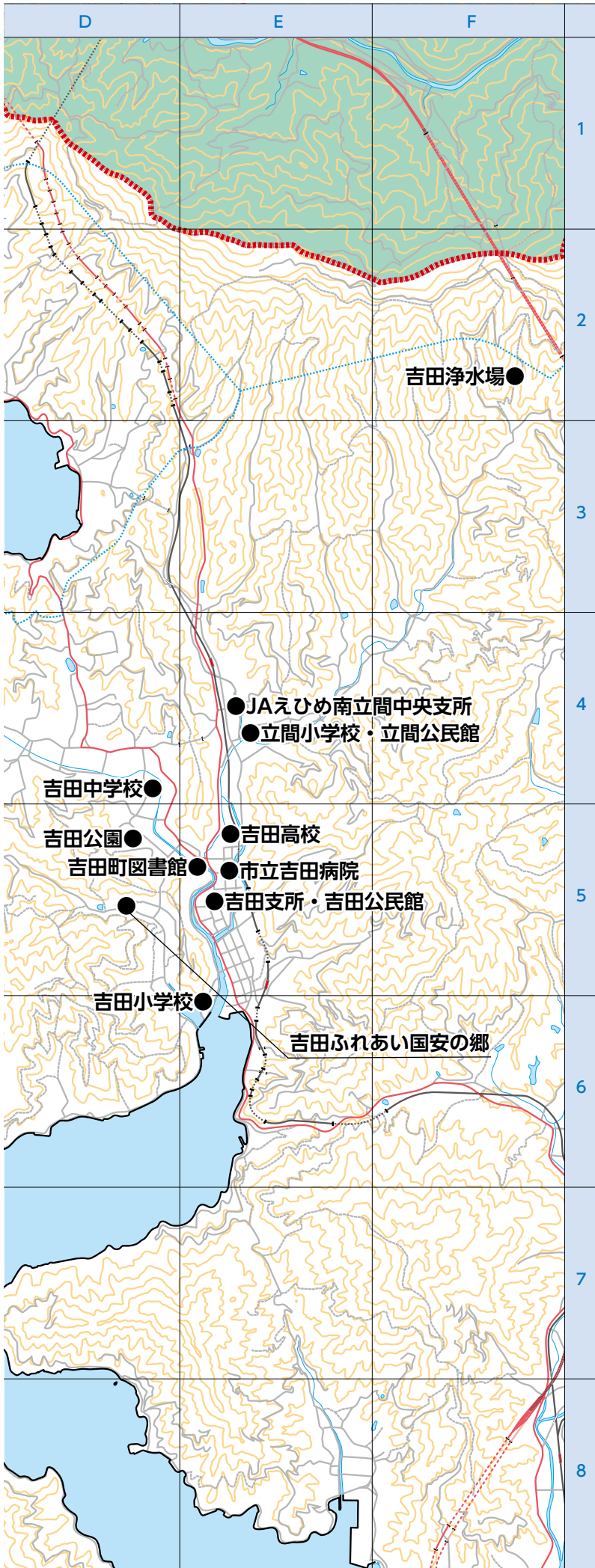
(市民提供)

吉田町喜佐方
P21 D-4



第2章

被害の状況



(愛媛新聞：平成30年7月30日)

吉田町奥南
P20 B-6



吉田町奥南 (南君)
P20 B-6



吉田町立間 (奥白井谷)
P21 E-4



吉田町立間
P21 E-4

第2章

被害の状況



(市民提供)

吉田中学校
P21 D-4



(国土交通省・TEC-FORCE 提供)

吉田町奥南(大良)
P20 A-6



吉田町玉津(白浦)
P21 D-3



吉田支所
P21 E-5



吉田町図書館
P21 E-5