

広報 うわじま

AUG. 2020

Uwajima

8

No.181



#牛鬼#マンホール



宇和島

ココロまじわうトコロ

今こそ、牛鬼

8月の休日当番医

■外科系

2日(日)	ますだクリニック(伊吹町)	☎23-6611
9日(日)	鎌野病院(広小路)	☎24-6611
10日(月)	友松外科・胃腸科(鶴島町)	☎22-0410
16日(日)	河野整形外科クリニック(丸之内)	☎22-1822
23日(日)	加藤整形外科(和霊元町)	☎22-7111
30日(日)	小川クリニック(丸之内)	☎23-3599

■内科系

2日(日)	松澤循環器科内科(天神町)	☎25-5858
9日(日)	笹岡内科(中央町)	☎24-3886
10日(月)	吉田内科泌尿器科医院(御幸町)	☎25-1330
16日(日)	わたなべハートクリニック(朝日町)	☎25-1717
23日(日)	沖内科クリニック(新田町)	☎25-3335
30日(日)	くきた内科クリニック(中沢町)	☎26-2260

■小児科

2日(日)	こおり小児科(中央町)	☎24-5633
9日(日)	こばやし小児科(長堀)	☎23-1150
10日(月)	市立宇和島病院小児科(御殿町)	☎25-1111
16日(日)	上田小児科・外科(広小路)	☎25-0100
23日(日)	こおり小児科(中央町)	☎24-5633
30日(日)	こばやし小児科(長堀)	☎23-1150

■(旧)北宇和郡

2日(日)	橋本内科クリニック(吉田町)	☎52-0808
9日(日)	市立津島病院(津島町)	☎32-2011
10日(月)	町立北宇和病院(鬼北町)	☎45-3400
16日(日)	溜尾整形外科(吉田町)	☎52-3133
23日(日)	あべ医院(津島町)	☎32-2616
30日(日)	口羽外科胃腸科医院(津島町)	☎32-5000

▶軽症の人は、市立宇和島病院の救急ではなく当番の医療機関で受診してください。

▶当番医は変更になる場合があります。

【えひめ医療情報ネット】

<http://www.qq.pref.ehime.jp/>



安心安全情報メール

災害情報などの緊急なお知らせを受け取ることができます。



防災行政放送テレホンサービス

防災ラジオなどの放送内容を確認できます。

☎49-7064

広報 うわじま

Uwajima

目次 - contents -

- 2 目次
- 3 特集 - 今こそ、牛鬼
- 10 災害復興掲示板
- 12 新型コロナウイルス関連情報
- 14 暮らし、おしらせ
- 20 健康ガイド
- 22 図書館だより
- 23 医師会健康講座・余暇のひととき
- 24 まちのわだい
- 25 8月生まれのうわじまっ子
- 26 日々之宇和島
- 27 イベント情報
- 28 Uwajima smile news 2020

8月の納期 納期限 8月31日(月)

- ▶市県民税(2期)
- ▶国民健康保険料(1期)
- ▶介護保険料(1期)
- ▶後期高齢保険料(1期)

■納付は口座振替が便利で安心

※市内の各金融機関に口座振替依頼書を用意しています。8月25日(火)までに申し込むと、9月に納期の到来する科目から振り替えが始まります。

■9月の納期：納期限 9月30日(水)

- ▶国民健康保険料(2期)
- ▶介護保険料(2期)
- ▶後期高齢保険料(2期)

【問合先】(税金・国保料)納税課☎24-1111内線2574
(介護保険料)高齢者福祉課☎24-1111内線2161
(後期高齢保険料)保険健康課☎24-1111内線2187

人口の動き 7月1日現在

かっこ内数字は前月比

- ▶人口：73,625(-95)人 ▶男：34,635(-56)人
- ▶女：38,990(-39)人 ▶世帯：35,955(-23)世帯
- ▶出生：38(+3)人 ▶死亡：106(+25)人

今こそ、牛鬼

宇和島のアマビエ

宇和島の祭りには欠かせない「牛鬼」。毎年7月に開催される「うわじま牛鬼まつり」では、何十体もの牛鬼が宇和島のまちを練り歩きます。しかし今年は、新型コロナウイルスの影響により中止となってしまいました。

ウイルスの影響が全国的に広がる中、疫病退散の厄除けとして注目されたのが妖怪「アマビエ」でした。

魔除けや商売繁盛の象徴として店舗や自宅に飾られ、街中でもモチーフとして多く見かけられる牛鬼は「宇和島のアマビエ」とも言えるのかもしれませんが。

今回は、こんなときだからこそ「牛鬼」に注目します。





牛鬼とは

宇和島の祭りの花形として登場。長い首を打ち振りながら練り歩き、家ごとにカブ（頭）を突っ込んで悪魔払いをする。宇和島にとって当たり前前にある「牛鬼」について、市内2団体に話を聞きました。



丸穂牛鬼保存会

うわじま牛鬼まつりでは市役所牛鬼保存会の次に登場します。大きなカブとえんじのキレ（布）が特徴で、市役所の2体との恵美須町交差点での「練り」でもお馴染みです。

名誉会長の山下 忠文さんにとって、牛鬼は生活の一部だそうです。物心ついたころから牛鬼にふれ、20年以上会長を務めた山下さん。名誉会長となった今は、現会長の松田 光樹さんを始めとした若い人たちの相談役となっています。

5年前に会長になった松田さんは、牛鬼は人と人とのつながりを生んでくれるものと話します。祭りに参加する中でしか関わることのない人たちと知り合え、大きな財産になっているそうです。しかしそれは、昔は地元だけでまかなえていた担



人と人をつないでくれるもの

(会長 松田光樹さん)



ぎ手が減り、地域の枠を超えて協力し合うようになったからこそ。人集めの苦労から、祭り1カ月前から体調を崩した役員もいたそうです。

今後について松田さんは「牛鬼がこの先も何十年何百年と続くように、次の世代がやりやすいようにしていきたい」と言います。山下さんは「子ども牛鬼が少なくなっている。竹ボラもそう。子どもたちにももっと参加してほしい」と願います。

2人に共通するのは「参加する人が心から楽しめるものになりたい」という想い。「それが見に来る人の楽しみにつながるはず。参加者も見に来る人も安心して祭りを楽しめるように、関係団体と協力しながら牛鬼の魅力をもっと広めていきたい」と話してくれました。



自分にとっては生活の一部

(名誉会長 山下忠文さん)



杖ついてでもやらんといけん



保田牛鬼保存会

会長 ^{すぎ} 枚原 宏二 さん

薄茶色のキレでお馴染みの保田牛鬼。うわじま牛鬼まつりでは最後尾を担い、パレードをしつかり締められています。祭りの際に街中に置かれている牛鬼も保田牛鬼保存会のものです。

40年以上会長を務める枚原宏二さんは、現在66歳。カブは枚原さんが1人で作っています。祭りで使うもの以外でも、病気が治るようになど頼まれて作ることも多いそうです。

担ぎ手は地元の人だけでまかっています。しかし以前は50〜60人いた担ぎ手も、今は半分ほどになってし



①後ろのカブはすべて枚原さんが作ったもの②「うちの首が太いのが特徴なんよ」と枚原さん③カブの後ろにあった年代物のミシン。これでキレを縫っているそうです。



まいりました。「子どもたちも減ってきてとるし、市外に出て行くのも仕方がない。それでも担ぎたいと言ってくれる子もおるけん頑張らんといいん」と話します。

会長も代替わりの時期にきているそうで、次の会長がやりやすいようにと次世代のフォローにも余念がありません。「伝統を絶やさんよう、やれることは杖ついてでもやっていかないけんと思えるんよ」と笑顔で話す枚原さんからは、世代を超えて牛鬼を守り続けたいという想いが感じられました。



牛鬼のココロへ

牛をかたどった竹組の胴体に、丸木で作られた長い首と鬼面の頭、剣をかたどった尾がつき、シユロの毛または布で覆われている。

起源は、戦国武将加藤清正が朝鮮出兵の際に城攻めに使った亀甲車（戦車的一种）とする説もありますが、定説はありません。

枕草子には「名おそろしきもの―牛鬼」と記され、近隣の村にはほら貝を鳴らすような声をあげて走り回る牛鬼を山伏が退治した説話があるなど、牛鬼は怖いものの代名詞だったようです。この恐ろしいものを南予独特のおおらかさで「悪魔払い」として登場させたのかもしれない。

今回話を聞いてみて、同世代でもある山下さんと枚原さんは、互いの存在を意識しながらも、長年牛鬼を守ってきた分りあっている同志という印象を受けました。

そして松田さんたち次の世代がうまくやっていけるように、しっかりとフォローをしていくという想いも同様でした。

牛鬼を想う心がある限り、宇和島は牛鬼とともにあるのだと思います。そして宇和島の守り神として、今後も宇和島を守っていつてくれることでしょう。

宇和島人の「心得^{ココロヘ}」としてあたりまえにあるもの。牛鬼もまた、宇和島の「ココロまじわうトコロ」だといえるのではないのでしょうか。

復興へのあゆみ vol.14

復興に向けて一。あゆみを進める人を紹介します。

この味を待っていてくれる人 たちのために

明治15年創業の「旭合名会社醤油醸造所」の4代目 中川 賢治さん、美保さん夫妻。賢治さんの実家はミカン農家ですが、結婚して美保さんの実家の醤油屋を継ぐことになりました。

美保さん曰く「固定観念がない」賢治さん。独自のアイデアによる商品が評判になり、販売も軌道に乗りました。始めたところで豪雨災害が発生しました。大型の冷蔵庫、冷凍庫を備えた新工場を構えたばかりのことでした。あつという間に水が腰ほどの高さまで来て、機材や商品がすべて水に浸かってしまいました。

何から手をつければいいのか分からない中、県内外の知人の手を借りながら、またグループ補助金やクラウドファンディングなども活用して、再起に向け慌ただしく過ごす日々。そうした中でも多くの温かい声があり、大きな励みになったそうです。

ようやく少し落ち着いてきたのは1年と半年が過ぎたところで、災害が起きてからは本当にあつという間だったと言います。

しかし今年の4月には、新型コロナウイルスの感染拡大により海外への輸出もストップ、首都圏への流

災害復興掲示板

本庁 ☎24 - 1111

吉田支所 ☎52 - 1111

三間支所 ☎58 - 3311

津島支所 ☎32 - 2721

宇和海支所 ☎62 - 0311

※詳しくは、お問い合わせください。



旭合名会社醤油醸造所
中川 賢治 さん

profile

明治15年創業。醤油製造、販売業を営む。醤油の量り売りで使用されていたモザイクタイル張りの流し台は国登録有形文化財に指定されている。平成30年7月豪雨災害により商品や機材のほとんどが水に浸かった。

平成30年7月豪雨災害 写真募集

被害状況や復旧・復興への取り組みを記録するため、平成30年7月5日(木)以降の浸水被害、土砂崩れなど災害に関する写真やボランティア活動、炊き出しなどの各種支援や復興に関する写真を募集しています。

【内 容】

- ▶ 浸水被害、土砂崩れなど災害に関する写真（平成30年7月5日(木)以降のもの）
- ▶ ボランティア活動や炊き出しなど各種支援に関する写真
- ▶ そのほか災害、復旧・復興に関する写真

【応募】 ①提供者氏名②撮影日時・場所③写真の説明を記入し、郵送またはEメールで応募するか、持参してください。

【応募・問合せ先】 〒798-8601 宇和島市曙町1番地
市長公室シティセールス推進係 ☎内線
2407 ✉ saigai-ph@city.uwajima.
lg.jp



■提供写真



【立間川】



【浸水被害】



【炊き出し】

※ご協力ありがとうございました。



建てたばかりの新工場が浸水



機材や商品が泥だらけに



国登録有形文化財に指定されている流し台

通も激減しました。売上げが大きく落ち込む中でも「災害のときも大変やっただんどなんとかやってこれた。今回も乗り切らんとね」と前を向きます。「これからもこの味を待っていてくれる人たちのために、まだ知らないたくさんの人たちに届けるために、できることはどんどんやっていきたい」と話してくれました。



新型コロナウイルス関連情報

学生応援給付金事業

新型コロナウイルス感染拡大による日常生活への影響を受けた学生などに対する支援として、市独自の応援給付金を支給します(住所基準日：4月27日)。詳しくは、市ホームページをご覧ください。

大学生等生活応援給付金事業

■ 応援給付金

【対象】 市外の大学(大学院含む)、短期大学、高等専門学校(4年次以上)、専修学校(専門課程)に在学している人のうち原則扶養者の住所が市内にある人

【給付額】 5万円/人

【申請】 9月30日(水)までに原則対象者を扶養している保護者が申請

■ ふるさと小包

宇和島を離れ全国で活躍している学生たちに宇和島産品の詰め合わせ「ふるさと小包」を届けます(応援給付金の申請書から申し込み)。

〈共通〉

【申請・問合せ先】 企画情報課地方創生係(給付金担当) ☎49-7087



高校生等未来応援給付金事業

■ 応援給付金

【対象】

- ① 市内に住所がある平成14年4月2日～平成16年4月1日生まれ
- ② 市内に住所があり、高等学校などに在学している平成13年4月2日～平成14年4月1日生まれ
- ③ 市内に住所があり、かつ高等学校などの専攻科に在学している平成12年4月2日～平成13年4月1日生まれ

- ④ 市外に住所があり、市外の高等学校などに在学している平成13年4月2日～平成16年4月1日生まれ、または市外の高等学校などの専攻科に在学している平成12年4月2日～平成13年4月1日生まれ(原則扶養者の住所が市内)

【給付額】 4万円/人

【申請】 9月30日(水)までに原則対象者を扶養している保護者が申請(①は申請不要)

【申請・問合せ先】 企画情報課地方創生係(給付金担当) ☎49-7087



宇和島市地域支援活動 応援補助金

新型コロナウイルス感染症の影響により、活動自粛や縮小などを余儀なくされている地域活動や「新しい生活様式」の定着に向けた取り組みへの幅広い支援活動を後押しするための補助を行います。

【対象】 市内に住むか、市内に主たる事業所を有する事業者または団体が補助事業を行うために必要な経費(報償費、需用費、役員費、委託料など)

【補助対象期間】 6月29日(月)～令和3年3月31日(水)(3月2日以降に事業を開始し、当該期間中も継続

して事業を実施している場合は事業開始日から)

【補助金額】 経費の5分の4以内(上限10万円)

【申請・問合せ先】 令和3年3月31日(水)までに企画情報課企画係 ☎24-1111内線 2526



新型コロナウイルス接触確認アプリ(COCCA)

新型コロナウイルス感染症の陽性者と接触した可能性(約1m以内、15分以上の接触)について通知を受け取ることができます。感染拡大防止対策として活用してください。

- ▶ 検査の受診などのサポートが早く受けられます
- ▶ 氏名や電話番号など個人情報は収集されません
- ▶ 位置情報は利用せず記録しません

【問合せ先】 保険健康課保健企画係

☎24-1111内線2137



えひめコロナお知らせネット

イベントや施設などに掲示されているQRコードを読み取っておくと、新型コロナウイルス感染症の陽性者との接触が疑われた場合に、LINEで情報をお知らせします(訪問ごとにQRの読み取りが必要)。

新型コロナウイルス接触確認アプリ(COCCA)と併用することにより、特定の日に感染者の近くにいたことや同じ時間帯に同じ施設を利用していたことなどが把握できます。

【問合せ先】 新型コロナウイルス感染症に係る一般相談窓口 ☎089-909-3468



食べて応援！うわじま30% OFFキャンペーン

7月23日(木)祝～8月22日(土)まで対象の飲食店で「店内飲食」をした場合、代金が最大30%引きになります(最大15,000円)。

【対象】 1会計あたり2,000～50,000円の支払い
※テイクアウトやデリバリーは除きます。

スナック、バー、接待を伴う飲食店、カラオケ喫茶などは対象外です。

【申請】 来店時「30% OFF キャンペーン申込書」を受け取り、必要事項を記入して会計時に提出

【問合せ先】 宇和島地域飲食応援事業実行委員会(宇和島商工会議所内) ☎22-5555または商工観光課商工係 ☎49-7080



黄色いのほり
が目印！

ひとり親世帯臨時特別給付金

子育てと仕事を1人で担う低所得のひとり親世帯に臨時特別給付金を支給します。

【対象】 (基本給付)

- ①令和2年6月分の児童扶養手当受給者
- ②公的年金給付などの受給者で児童扶養手当を受給していない人
- ③新型コロナウイルス感染症の影響を受けて、直近の収入が児童扶養手当の対象となる水準に下がった人

【給付額】 5万円/世帯(第2子以降1人につき3万円加算)

※①②のうち、新型コロナウイルス感染症の影響を受けて収入が大きく減少したとの申し出があった人は5万円/世帯を追加給付。

【申請・問合せ先】 福祉課子育て支援室児童福祉係 ☎24-1111 内線2141



SAFETY CYCLINGキャンペーン

コロナ禍においても感染防止のためのマナーを守りながら、サイクリングを楽しみましょう。

8月31日(月)までSNS投稿キャンペーンを実施していますので応募してください。

【問合せ先】 愛媛県自転車新文化推進協会 ☎089-912-2234



食中毒に注意(テイクアウト・デリバリー)

持ち帰り(テイクアウト)や宅配(デリバリー)は、店内での飲食と比べると食中毒のリスクが高くなります。十分注意して食中毒を防ぎましょう。

【消費者】

- ▶ 長時間放置せず、できるだけ早めに食べる
- ▶ 食べる前には手洗いを

【飲食店】

- ▶ 生ものを避け、十分に加熱し、適切な温度管理
- ▶ 早めの喫食の呼びかけ
- ▶ 営業許可の確認

弁当、惣菜以外を提供する場合は、新たな食品営業許可取得が必要です。

【問合せ先】 宇和島保健所生活衛生課 ☎28-6108

国民健康保険

令和2年度の保険料率は、平成31年度と同じ料率に据え置くことになりました。

市国保加入者数は、年々減少していますが、加入者の高齢化や医療技術の高度化などにより、1人あたりの保険給付費が増加傾向にあります。今後も安定した保険運営を行うため、医療費の抑制に協力をお願いします(所得などの状況により、保険料が高くなる場合があります)。

■保険証の更新

8月1日(土)から1年間使用する保険証を世帯主宛に郵送しました。同じ世帯の国保被保険者全員の保険証を同封しています。なお、次のいずれかにあてはまる人は、有効期限が短い保険証となっています。有効期限までに新しい保険証を送付しますので確認してください。

- ▶ 令和3年7月1日までに70歳になる人
- ▶ 令和3年7月31日までに75歳になる人
- ▶ 保険料に滞納がある人

【問合せ先】 保険健康課保険業務係 ☎ 内線2134

■遠隔地被保険者

施設などに入所中で、遠隔地被保険者証を使っている人は更新をしてください。

【申請場所】 市役所 市民生活課または各支所 市民保険係

【持参物】 令和2年4月1日以降の施設入所証明書、世帯主と対象者の個人番号確認書類、印かん、届出をする人の本人確認ができるもの(運転免許証など)

【問合せ先】 保険健康課保険業務係 ☎ 内線2134

■限度額適用・標準負担額減額認定証などの更新

国保加入者の限度額適用・標準負担額減額認定証などの有効期限は7月31日(金)までです。8月以降も必要な場合は、8月中に更新をしてください(7月中は更新できません)。

※保険料に滞納がある世帯で、70歳未満の人に限度額適用認定証は交付されません。

【申請場所】 市役所 保険健康課または各支所 市民保険係

【対象】

- ▶ 現在、医療機関で入院している人(予定も含む)
- ▶ 高額な外来診療を受けている人
- ▶ 1年以内に91日以上入院した人(住民税非課税世帯)

【持参物】 印かん、保険証、世帯主と対象者の個人番号確認書類、現在持っている認定証、届出をする人の本人確認ができるもの(運転免許証など)

※1年以内に91日以上入院した人は、入院を証明する領収書などを持参してください。

【問合せ先】 保険健康課保険業務係 ☎ 内線2127

世帯主が75歳を迎える世帯の国民健康保険料

国民健康保険に加入している世帯主が令和2年度中に後期高齢者医療保険に加入する場合、令和2年度の国民健康保険料を年金から天引きすることはありません(4月からの天引きも停止しています)。

8月中旬に賦課決定通知書が届きますので、納付書または口座振替による納付をお願いします。

【問合せ先】 税務課市民税係 ☎ 内線2514・2521または各支所税務係

介護保険料(年額)の軽減

65歳以上で世帯全員が市民税非課税世帯の人の介護保険料を軽減します。

対象	軽減後
生活保護受給者、老齢福祉年金受給者、本人の前年の課税年金収入額とそのほかの合計所得金額の合計が80万円以下	23,000円
本人の前年の課税年金収入額とそのほかの合計所得金額の合計が80～120万円	38,300円
本人の前年の課税年金収入額とそのほかの合計所得金額の合計が120万円を超えている	53,600円

【問合せ先】 高齢者福祉課介護保険係 ☎ 内線2161

現況届の提出

対象者に通知します。提出しないと受給できません。

■児童扶養手当

【と き】 8月4日(火)～11日(火) 平日 午前9時～午後4時

【ところ】 市役所 801会議室または各支所 福祉環境係

※全部支給停止の場合も手続きが必要です。

【提出・問合せ先】 福祉課子育て支援室
児童福祉係 ☎内線2141または各支所
福祉環境係



■特別児童扶養手当・特別障害者手当・障害児福祉手当

【と き】 8月12日(水)～31日(月) 平日 午前9時～午後4時

【ところ】 市役所 福祉課障害福祉係または各支所 福祉環境係

【提出・問合せ先】 福祉課障害福祉係
☎49-7016または各支所福祉環境係



広告入り封筒提供者募集

①広告入り窓口用封筒(住民票や各種証明書などの持ち帰り用): 角形2号またはA4サイズ対応封筒22,000枚、角形5号またはA5サイズ対応封筒11,000枚

②広告入り公用封筒(市内外の文書発送などに使用): 角形2号封筒8,000枚、長形3号封筒14,000枚、長形3号窓付封筒8,000枚

【納入期限】 ①令和3年1月29日(金)②令和3年2月26日(金)

【申込・問合せ先】 8月21日(金)までに財政課管財係 ☎内線2440

就学援助制度

家庭の事情に応じて就学費用の一部を援助します。年度途中でも家庭の状況が変わった場合には申請ができます。

※収入額によっては援助を受けられない場合があります。詳しくは、ホームページをご覧ください。お問い合わせください。

【問合せ先】 市内各小中学校または教育総務課総務係 ☎49-7030



祝日などによる資源物振替回収日

【古紙・缶・乾電池】

- ▶ 8月6日(木): 青葉台団地、上光満、奥高串、下高串、長堀1・2・3丁目、夏目ヶ市上団地、別当県営第1団地、宮下団地(夏目町1丁目)、明倫町2・3丁目
- ▶ 8月19日(水): 赤松、須賀通、住吉町3区
- ▶ 8月20日(木): 恵美須町2丁目、桜町、神田川原1・3区、妙典寺前3・4・5区
- ▶ 8月24日(月): 大浦3区

【古紙・乾電池】

- ▶ 8月6日(木): 戎山、宮下
- ▶ 8月17日(月): 蔭淵校区

【缶】

- ▶ 8月18日(火): 蔭淵校区

【問合せ先】 生活環境課生活環境係 ☎内線2211

午前8時30分までに出してください。回収は午後1時から順次行います。



自筆証書遺言書保管制度

7月10日から自筆証書遺言書保管制度が開始されました。法務局(遺言書保管所)で自筆証書遺言書を保管することができる制度です。すべての手続きについて予約が必要です。詳しくは、法務省ホームページをご覧くださいか、お問い合わせください。なお、遺言書の内容についての相談には応じられません。

【問合先】松山地方法務局供託課 ☎ 089-932-0888 または松山地方法務局宇和島支局 ☎ 22-0770



トイレの汲取り

宇和島地区広域事務組合が運営している汚泥再生処理センターは、処理能力に限界があるため、搬入時間と投入量を調整し、効率的な処理に努めています。

希望日に収集できない場合もあるので、早めに収集業者に申し込んでください。

※地区によって収集業者が異なります。

【問合先】生活環境課廃棄物対策係 ☎ 内線 2229

わたしとみんなの年金ポータルサイト

厚生労働省が、年金のことをわかりやすく伝えるための専用サイトを開設しました。

- ▶ わたしの年金：1人ひとりのライフイベントに照らし合わせた知りたい情報が探せます
- ▶ みんなの年金：加入している年金について知ればきっと役に立つ情報が探せます

【問合先】市民生活課国民年金係 ☎ 内線 2133 または宇和島年金事務所 ☎ 22-5440



道路ふれあい月間（8月1日～31日）

この期間中に、放置自転車の一斉撤去を実施予定です。自転車などを路上放置したままの人は自宅へ移動してください。

【気を付けましょう】

- ▶ 道路のL型側溝に物を置かない
- ▶ 歩道の点字用ブロックには駐輪しない
- ▶ 庭木の緑は早めにせん定する

【問合先】(一般国道56号)国土交通省宇和島国道出張所 ☎ 22-3419、(一般国道320・378号、県道)県南予地方局建設部管理課 ☎ 22-5211、(市道)建設課 ☎ 内線 2612

夏季の省エネルギーの取り組み

6～9月はエネルギー消費が増加する季節です。無理のない範囲で省エネに取り組みましょう。

【家庭での省エネのポイント】

- ▶ 冷蔵庫の開閉は手早く、無駄に開閉しない
- ▶ 不要な照明はこまめに消灯する
- ▶ 冷房の室温は28℃を目安にする
- ▶ シャワーは不必要に流したままにしない

【問合先】四国経済産業局資源エネルギー環境部エネルギー対策課 ☎ 087-811-8535
FAX 087-811-8560

広域停電時の停電区域などの確認方法

台風、地震などの災害により広い範囲が停電した場合に、四国電力の電話がつながりにくくなる場合があります。停電に関する情報は、停電情報専用ダイヤル ☎ 0120-459-272 または四国電力ホームページでも確認することができます。

また、LINEを活用した停電情報のプッシュ型配信サービスも提供しています。

【問合先】四国電力送配電(株)宇和島支社 ☎ 0120-410-675



「宇和島市立児童館」愛称募集

旧清満幼稚園をリニューアルし、宇和島市立児童館の開館を10月に予定しています。

この児童館では、「木にふれ森とつながる」をコンセプトに、木のおもちゃなどを通じて「ふれる まなぶ あそぶ」をテーマとした木育に取り組みます。多くの児童の交流の場となることを願い、親しみをもって利用してもらえるような愛称を募集します。

【対象】宇和島圏域に住む人

【応募】8月21日(金)までに応募用紙に必要事項を記入し、持参するか郵送、FAXまたはEメールで応募(点字および代筆も可)

【応募・問合せ先】〒798-8601 宇和島市曙町1番地 福祉課子育て支援室子育て支援係 ☎内線2139 FAX 24-1160 ✉ kosodate@city.uwajima.lg.jp

応募用紙は、市ホームページでダウンロードできます。



おしらせ

本庁 ☎24-1111
吉田支所 ☎52-1111
三間支所 ☎58-3311
津島支所 ☎32-2721
宇和海支所 ☎62-0311

※詳しくは、各ホームページをご覧ください
かお問い合わせください。

宇和島市職員募集

■正規職員

- ▶上級：①学芸員1人
- ▶上級・中級：②土木技師 若干名③建築技師 若干名④電気技師 若干名
- ▶中級：⑤保育士2人程度
- ▶初級：⑥行政事務 若干名⑦土木技師 若干名
- ▶社会人経験者：⑧行政事務 若干名⑨土木技師 若干名⑩建築技師 若干名⑪電気技師 若干名⑫機械技師 若干名⑬保育士2人程度

【1次試験】9月19日(土)・20日(日) (⑧は別途指定)

【採用予定】令和3年4月1日

【申込】7月27日(月)～8月21日(金)まで

■会計年度任用職員

- ▶児童館児童厚生員2人

【採用予定】9月1日

詳しくは、市ホームページとハローワークでお知らせします。

<共通>

【提出・問合せ先】総務課人事係 ☎49-7007



市民文化祭 参加団体募集

<無料>

■第62回市民文化祭

【とき】10月～12月(予定)

【ところ】生涯学習センター(パフィオうわじま内)、中央公民館、コスモスホール三間など(南予文化会館を除く)

■第63回市民文化祭

【とき】令和3年10月～12月(予定)

【ところ】南予文化会館、生涯学習センター(パフィオうわじま内)

<共通>

【対象】展示、芸能、文芸、生活文化などの文化祭に参加する団体

※生涯学習センターおよび南予文化会館のホールを使用する場合は、必ず複数団体で申し込んでください。

【申込・問合せ先】8月21日(金)までに文化・スポーツ課 ☎内線2732

土砂災害防止に関する作品募集

- ▶絵画：土砂災害防止に関する絵画、版画、貼絵、ポスターなど(大きさ、画材は自由)
- ▶作文：(小学校低学年)原稿用紙2枚程度、(小学校高学年)原稿用紙4枚程度、(中学生)原稿用紙5枚程度

【申込・問合せ先】9月15日(火)までに県土木部河川港湾局砂防課 ☎089-912-2700



カフェまんまる「タッチパネル&相談会」＜無料＞

【と き】 8月11日(火) 午前10時～正午
【ところ】 スペースゆう(袋町商店街やつかふえ内)
※飲み物代は自己負担。
【内 容】 もの忘れチェックが行えるタッチパネル体験、認知症のケアや予防に関する相談など
【対 象】 認知症の人とその家族、地域の人
【問合先】 高齢者福祉課地域包括支援センター
☎内線3107

おしらせ

本庁 ☎24-1111
吉田支所 ☎52-1111
三間支所 ☎58-3311
津島支所 ☎32-2721
宇和海支所 ☎62-0311

※詳しくは、各ホームページをご覧ください。
お問い合わせください。

うわじまファミリー・サポート・センター

うわじまファミリー・サポート・センターでは、子育てのお手伝いをしています。運営には、多くの人の協力が必要です。活動を通して地域の子育て支援に協力をお願いします。
【内 容】 保育所・放課後児童クラブ・習い事への送迎、休校日や保護者の病気・外出の場合の預かりなど
【報 酬】 600～700円/時間

■サポート会員説明会・養成講習会

＜無料＞

【と き】 8月18日(火) 午後1時30分～4時
【ところ】 子育て世代活動支援センター(パフィオうわじま内)
【対 象】 市内に住む20歳以上で子育てを手伝いたい人
【申込・問合先】
8月14日(金)までにファミ・サポうわじま(福祉課内)
☎49-7054

説明会のみ
の参加も可



ふるさとCM大賞えひめ'21作品募集＜無料＞

【と き】 令和3年2月21日(日) 正午～午後4時30分
【ところ】 松山市総合コミュニティセンター(松山市湊町)
【作品提出締切】 11月10日(火)(必着)
※制作経費と送料は参加者負担。
【申込・問合先】 9月23日(水)(必着)
までに市長公室シティセールス推進係
☎内線2407



マイナンバーカードの休日交付

平日受け取れない場合に利用してください。
【と き】 8月1日(土)・23日(日) 午後1時～5時
【ところ】 市役所 市民生活課
※各支所が交付場所でも、受け取り希望日の2日前(閉庁日を除く)までに連絡すると市民生活課で受け取れます。
【問合先】 市民生活課 ☎49-7075 または各支所市民保険係

地域エンパワーメントカレッジ ＜無料＞

【と き】 ①9月10日(木)・18日(金)・24日(木) 午後1時30分～3時30分
【ところ】 パフィオうわじま
【内 容】 地域住民に対する男女共同参画の意識啓発、女性の地域参画および活躍推進を図る
【対 象】 県内に住む18歳以上20～30人程度
【申込・問合先】 8月1日(土)～9月1日(火)の間に愛媛県男女共同参画センター ☎089-926-1633

Jアラート全国一斉情報伝達試験

【と き】 8月5日(水) 午前11時～
【内 容】 市内全域の防災ラジオ、屋外防災放送設備から試験放送を実施
【定期試験放送】
▶ 火災試験放送：毎月第1日曜日 午前11時ごろ
▶ Jアラート試験放送：毎月第4水曜日 午後2時55分ごろ
【問合先】 危機管理課 ☎内線2410

母子家庭等就業支援パソコン講習会<無料>

【と き】9月15日(火)～令和3年2月9日(火)(毎週火曜日) 午前9時～午後4時

【ところ】総合福祉センター

【内容】ワード、エクセル、会計ソフトなど

【対象】母子家庭の母、寡婦、父子家庭の父、母子・父子家庭の児童で全日程参加可能な10人

【申込・問合せ先】8月17日(月)～31日(月)の間に福祉課母子・父子自立支援員 ☎内線2108

危険物取扱者試験・準備講習会

■危険物取扱者試験(甲・乙・丙種)

【試験】10月25日(日) 一般：愛媛大学(松山市文京町)、学生：吉田高校ほか

【受験料】甲種6,600円、乙種4,600円、丙種3,700円

【受付】

▶インターネット：8月25日(火) 午前9時～9月4日(金) 午後5時

▶郵送・持参：8月28日(金)～9月7日(月)

【提出・問合せ先】〒798-0011 松山市千舟町4丁目5-4 (一財)消防試験研究センター愛媛県支部 ☎089-932-8808

■準備講習会

【試験】9月12日(土) 午前9時～午後5時

【会場】宇和島地区広域事務組合 消防本部

【受講料】会員5,000円、非会員7,000円(テキスト代が別に必要)

【申込・問合せ先】宇和島地区危険物安全協会事務局(宇和島地区広域事務組合消防本部予防課内) ☎22-7501

F Mがいや「ヒマな時間」

【と き】毎週火曜日 午後5時～(再放送：午後9時～)

【内容】音楽仲間とトークや生演奏をしています。

【パーソナリティ】

▶水谷均さん

【問合せ先】F Mがいや ☎49-1769 ✉ r-m@gaiya769.jp



狩猟免許試験・講習会

■狩猟免許更新にかかる適正試験・講習

【と き】①8月27日(木)②9月6日(日) 午前9時～

【ところ】南予地方局

【申込・問合せ先】①8月13日(木)まで②8月21日(金)までに南予地方局森林林業課 ☎22-3163

■狩猟初心者講習会

【と き】①9月6日(日)②9月20日(日) (わな猟：午前9時30分～、銃・ほか複数：午後1時～)

【ところ】①県歴史文化博物館(西予市宇和町)

②県生活文化センター(松山市北持田町)

【定員】100人程度(先着順)

【申込・問合せ先】①8月27日(木)まで②9月10日(木)までに村上銃砲火薬店 ☎22-1078

■狩猟免許試験

【と き】9月19日(土) 午前9時～

【ところ】南予地方局

【定員】25人

【申込・問合せ先】9月7日(月)までに南予地方局森林林業課 ☎22-3163

■狩猟免許の取得にかかる補助事業

わな猟・第1種銃猟免許の取得に必要な講習・手数料などを補助します。

【補助金額】

▶わな猟免許：10分の10以内(最大20,500円)

▶第1種銃猟免許：2分の1以内(最大46,100円)

【問合せ先】農林課 ☎内線2815

市政広報番組8月放送予定

【と き】

▶木曜日 午後6時～午前0時

▶金曜日 午前6時～午後5時

※UCATニュース終了後に放送します。

【内容】子どもたちの健康づくりについて

【問合せ先】市長公室シティセールス推進係 ☎内線2457



新型コロナウイルス感染症の影響により、中止や変更になる場合があります。

各種相談

<無料>

■心の健康相談

【と き】 8月19日(水) 午後2時～4時

【ところ】 市役所

【内 容】 精神科医師による個別相談

【申込・問合せ先】 Ⓜ 成人保健係 ☎ 内線2184

■思春期の子を持つ親のつどい

【と き】 8月28日(金) 午後7時30分～9時

【ところ】 市役所 202会議室

※初参加の人は連絡が必要です。

【申込・問合せ先】 Ⓜ 母子保健係 ☎ 内線2128

■思春期の個別相談

【と き】 9月10日(木) 午前11時～正午、午後1時～4時

【ところ】 宇和島保健センター(祝森)

【対 象】 思春期の子どもと保護者など

※応募多数の場合は、次回の案内となります。

【申込・問合せ先】 Ⓜ 母子保健係 ☎ 内線2128

育児・健康相談(乳幼児・妊産婦)

と き	受 付	と ころ	問
8/7(金)	9:30～ 11:00	吉 田 公 民 館	Ⓜ
11(火)		三間保健福祉センター	Ⓜ
17(月)		津島保健センター	Ⓜ
21(金)		宇和島保健センター(祝森)	Ⓜ

【持参物】 母子健康手帳

まちの健康相談室(一般・成人)

と き	受 付	と ころ	問
8/17(月)	9:30～ 11:00	市 役 所	Ⓜ
17(月)		吉 田 支 所	Ⓜ
18(火)		三 間 公 民 館	Ⓜ
24(月)		津島保健センター	Ⓜ

心臓病予防の意識を高めよう

健康づくり通信
VOL. 140

市では、特定健診受診者全員に無料で心電図検査を実施しています。
年に一度は特定健診を受けて生活習慣を見直し、心電図検査も受けて心臓病の予防に役立てましょう。

■心臓病と生活習慣病の関係

高血圧や糖尿病、脂質異常症は虚血性心疾患の原因疾患となり、併せ持つ人が多い状況です。

心電図検査で発見される心房細動(心臓に関連した不整脈)は高血圧が原因の1つで、脳卒中を引き起こす可能性が高くなります。

※平成31年度の特定健診時の心電図検査では42人(0.76%)に心房細動の所見があり、そのうち6人は健診を受けたことで新たに発見できました。

- ▶ 心臓病はがんに次いで死亡原因の第2位
- ▶ 医療費では死亡原因第1位のがんよりも循環器疾患にかかる費用が高額(狭心症や心筋梗塞などの虚血性心疾患を1件予防すると月に160万円の医療費削減になる)

	全 体	虚血性心疾患
	10,096人	1,127人 11.2%
基礎疾患の 重なり	高血圧	909人 80.7%
	糖尿病	522人 46.3%
	糖質異常症	844人 74.9%

【問合せ先】 Ⓜ 成人保健係 ☎ 49 - 7021



もぐもぐ子育て講座

<無料>

【と き】 9月4日(金) 午後1時20分～3時
(受付：午後1時～)

【ところ】 宇和島保健センター(祝森)

【内 容】 身体計測、講話、育児・栄養相談など

【対 象】 令和2年4月生まれの子どもと保護者

【申込・問合せ先】 8月28日(金)までに☎母子保健係☎内線2131または各支所健康推進係

乳幼児健康診査・保健相談

対象者に通知します。「伊達なうわじま安心ナビでも確認できます。



集団健診

日程表は「広報うわじま4月号折込み」に掲載しています。



ひきこもり相談

<無料>

【と き】 月～金曜日(祝日・年末年始を除く)
午前8時30分～午後5時15分

【ところ】 宇和島保健所

【内 容】 電話相談(随時)、来所相談(予約制)

【対 象】 原則として18歳以上のひきこもりの本人およびその家族

【問合せ先】 宇和島保健所健康増進課☎22-5211
内線275・283

市立宇和島病院 子育てセミナー<申込不要>

【と き】 8月3日(月) 午後1時～2時

【ところ】 市立宇和島病院 北棟1階多目的栄養相談室

※託児希望者は、事前に連絡をしてください。

【内 容】 離乳食

【対 象】 子育てに関心のある人

【問合せ先】 市立宇和島病院小児科外来☎25-1111
内線22052

愛大コーホート研究 協力者募集 <無料>

生活習慣病の予防法や治療法研究の協力者を募集します。

【内 容】 アンケート回答、血液検査、認知機能検査、骨密度測定、血管の硬さ測定など

【対 象】 おおむね30歳以上

【問合せ先】 12月25日(金)までに愛媛大学大学院医学系研究科疫学・予防医学講座☎089-860-5282
✉epi-res@m.ehime-u.ac.jp

市立宇和島病院健康講座

<無料>

■糖尿病教室

【と き】 8月7日・21日(いずれも金曜日)
午後2時～3時

【ところ】 市立宇和島病院 北棟2階講堂

【内 容】 臨床検査技師による血糖値測定

※パール会は中止します。

【問合せ先】 市立宇和島病院食養科☎25-1111
内線20010

蚊が媒介する感染症に注意

蚊に刺されてから3～7日程度で発熱、発疹、関節痛などの症状がみられた場合は、医療機関を受診してください。

【予防方法】

- ▶長袖、長ズボンの着用、虫よけ剤や網戸の使用
- ▶排水溝やバケツなど水が溜まる場所の清掃

【問合せ先】 宇和島保健所健康増進課☎22-5211
内線257

パパママスクール

<無料>

【と き】 8月21日(金) 午後7時～9時

【ところ】 宇和島保健センター(祝森)

【内 容】 パパの役割、赤ちゃんのお風呂、妊婦体験、簡単メニューの試食、妊娠中の栄養など

【対 象】 妊婦とその配偶者 16組

【申込・問合せ先】 8月14日(金)までにマザーズステーション「すてっぷ」(保険健康課内)☎49-7110または各支所健康推進係

新着図書紹介 そのほかにも多数の新着図書があります。

中央図書館

吉田町図書館

津島分館



牛乳をめぐる10の神話
エリーズドゥソルニエ/著

牛乳は本当に健康によいのか。食や動物の倫理を研究する著者が、牛乳にまつわる有名な神話を検証しつつ、その問題を多面的かつ平易に解説。

(児童図書)



じごくにアイス
さわの あきふみ/絵
澤野 秋文/絵

アイス屋のこたろうが、バナナの皮ですべてすってんころりん。目を覚ますとそこは見たこともない川のそば。あの世にいつか帰ってくる話。



シニア世代旬のチュニック&ワンピース
ブティック社/著

シニア世代にぴったりのチュニック&ワンピース。基本の10スタイルと幾通りにも楽しめるデザインの作り方や着こなし例も提案します。



結婚させる家
桂 望実/著

カリスマ結婚相談員が企画したプレ夫婦生活。中高年の彼らは、深刻な過去、家族の存在、健康不安とさまざまな問題を抱えている。



かあちゃんのジャガイモばたけ
アニタ・ローベル/作

にいちゃん(ひし)は東の国の兵士、おとうとは西の国の兵士。ふたつの国のせんそうはつづき…。かあちゃんは、どうやって2人をとりもどしたのでしょうか。



クローバーと魔法動物1
ケイリー・ジョージ/作

うん(わ)の悪い女の子、クローバー。不思議な魔法動物たちの世話(せわ)をまかされることになったが、恐ろしい魔法に狙われてしまい…。

■吉田町図書館特設コーナー

「国際ソプロチミストアメリカ日本西リジョン」から平成30年7月災害の復興支援として児童書268冊が寄贈されました。絵本や物語、勉強に役立つものなど、新しい本が届きましたのでみなさんぜひ読んでください。

【問合先】吉田町図書館



今月の特別展示

中央図書館 

次世代へ命と平和の尊さをつなぐ



■中央図書館(パフィオうわじま内) ☎22-1065

【開館時間】午前9時～午後7時

【休館日】31

■簡野道明記念吉田町図書館 ☎52-3169

【開館時間】午前10時～午後6時(日曜は午前9時～午後5時)

【休館日】3、10、11、17、24、28、31

■中央図書館 津島分館 ☎32-2725

【開館時間】午前8時30分～午後5時

【休館日】1、8、10、15、22、29、31

■三間公民館 図書室 ☎58-3316

【開館時間】午前8時30分～午後5時

【休館日】1、2、8～10、15、16、22、23、29、30

心臓病と運動療法

清水内科・循環器内科(御幸町) 清水 秀晃

かつては心臓病の人は安静に過ごすよう指導されてきました。運動の負担で心臓の状態がさらに悪くなると危惧されていたからです。しかし最近の研究では、適切な運動ならば心臓に悪い影響を及ぼさないばかりか、動脈硬化の進行予防や血管機能の改善、体向上、息切れなどの症状の軽減、再入院予防や生命予後の改善にもつながることが科学的に証明されています。

心臓病の人には、ウォーキングやジョギング、自転車、エアロビクスなどのような「有酸素運動」がすすめられています。有酸素運動というのは、身体の中に取り込んだ酸素から筋肉を動かすエネルギーを作り出して行われる運動のことをいい、比較的長い時間持続して行うことができます。一方、重量挙げや全力疾走など短時間で強い力を出

す運動は「無酸素運動」といわれ、酸素を使わずに身体の中に蓄えてあるエネルギーを使って運動を行います。エネルギーの蓄えには限りがあるため長時間の運動持続は困難です。強い力を必要とする無酸素運動は、心臓への負担から症状の悪化や危険な不整脈の原因となる恐れもあり、心臓病の人にはお勧めできません。

■適切な運動の種類と程度

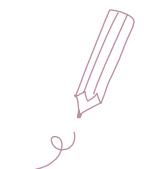
ウォーキングなどの「有酸素運動」で、運動の強さの目安として軽く汗ばむ程度、ややきついなど感じる程度、しゃべっても息切れがしない程度が良いとされています。また、適切な軽い強さでの筋力増強運動(レジスタンストレーニング)は心臓病の人にも有用とされています。

■適切な運動時間

1回あたりの運動時間は30〜60分程度、あるいは朝夕20分ずつ2回に分けて合計40分程度が望ましいとされています。朝起きてから夜寝るまでの1日の総歩数として、7千〜8千歩を目安に週3〜5日の頻度で運動することを目標にしましょう。ただし、疲れが残るなど不調のときは無理をしないことが大切です。

注意として、起床直後の時間帯や空腹時、満腹時は心血管系の事故につながりやすく、運動は食後1〜2時間経ってから行うようにしましょう。また、これからのような夏の暑い時期は、特に脱水中に注意して定期的な水分補給をし、冬などの寒い時期は防寒を心がけ、暖かい午後15時時間帯に運動するなど工夫しましょう。

余暇のひととき



紅梅会

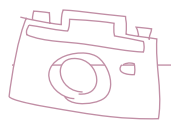
悠々と流る、川や鮎を釣る
大坪由美子
向日葵の大合唱のごと咲ける
澤田 勝美
送り火や綿々続く家の訓
柴田 佳代
「明日は晴れ」漁師うなづく大夕焼
武田 房子
梅雨明けや下校の子等の燥ぎぶり
渡部 秀子
鮎待つや早瀬の川に目をこらし
船田由紀子
四方十川の鮎遡る水清し
太宰 豊子
古里の瀬音懐かし鮎料理
高田かをる
夏海切り裂くごとく走る艇
三原 美加

檜扇句会

乱れなきタクトは何処蟬時雨
板崎喜久子
ほどけゆく飛行機雲よ朝涼し
岩藤 富子
光琳の絵のようここに燕子花
織田 好江
竜神さまの眼ちらりと山桜桃
越智 夢童
風あそぶなぞへなしたる松の芯
近藤 正子
十葉を窓辺に活けて恙なし
日高 峰子
日盛りや潮も動かず風もなく
森 武司
追憶の坂辿り来て遅桜
山本 道美
一番子無情に落す親燕
船上とよ子

萌の会

丹精の蔓薔薇ひかる隣家かな
今井久美子
挨拶は会釈のみにて炎天下
今城 妙子
水替へて暫し目高と遊びけり
櫻井 良子
食べ頃と仏のメロン切りにけり
宮崎 道子
送り火のあと木星の孤高かな
森田 たみ



「#鯛たべよう」オンライン授業

宇和島水産高校と仙台市の湯元保育園をインターネットでつないで、オンライン授業を行いました。実際に鯛をさばく様子やクイズなどを交えて鯛についての紹介があり、子どもたちも大盛り上がりでした。保育園の給食には宇和島産養殖真鯛を使ったメニューが登場し、おいしいとすぐに完食していました。



7月2日(木)

パフィオうわじま中央図書館「大竹文庫」開設 8月1日(土) 午前10時～(予定)

宇和島を拠点に世界で活躍する現代美術家「大竹伸朗」さん。去年はパフィオうわじまホールのどん帳制作に協力していただきました。8月1日(土)には、自身の著作物と蔵書(ともに本人選)を展示する「大竹文庫」が中央図書館3階に設置されます。ロゴデザイン、看板、ケース内展示、すべて大竹さん自身が手がけた贅沢な「文庫」となっています。「大竹伸朗」の世界観や作品の生まれた背景を想像しながら、現代アートの魅力を発見しませんか。

■大竹伸朗(美術家)

- ▶ 1955年東京生まれ
- ▶ 1979年より国内外で作品発表を開始
- ▶ 1988年宇和島市に制作の拠点を移す
- ▶ 2006年初回顧展「大竹伸朗 全景 1955 - 2006」(東京都現代美術館)以降、東京、香川、ソウル、ロンドン、シンガポールなどで個展開催
- ▶ 光州ビエンナーレ(韓国)、ドクメンタ(13)(ドイツ)、ヴェネチア・ビエンナーレ(イタリア)、ヨコハマトリエンナーレ、瀬戸内国際芸術祭はじめ国内外の企画展に参加
- ▶ おもなパブリックワークとしては「シップヤード・ワークスシリーズ」「はいしゃ」「直島銭湯/I♥湯」(直島、香川)、「女根/めこん」(女木島、香川)、「針工場」(豊島、香川)、「北の空に浮かぶカタチ」(どん帳、札幌市生涯学習センター)、「種景」(タペストリー、伊方町役場)、「のぞき岩」(どん帳、宇和島市学習交流センター)など
- ▶ エッセイ集「既にそこにあるもの」「ビ」(ともに新潮社)、絵本「ジャリおじさん」(福音館書店)など著作物多数、エッセイ「見えない音、聴こえない絵」は月刊文芸誌「新潮」に現在も連載中
- ▶ 最新エッセイ集「ナニカトナニカ」(新潮社)
- ▶ 2014年芸術選奨文部科学大臣賞受賞

【問合先】中央図書館 ☎22-1065



【ontakeshinro.com】

Happy Birthday

8月生まれのうわじまっ子



【対象】 広報発行月号が誕生月(3歳まで)の子ども
 【応募】 市ホームページの入力フォームから応募してください。
 ※写真は忘れずに添付してください。
 【提出・問合せ先】 市長公室シティセールス推進係 ☎24-1111
 内線2407 図 koho@city.uwajima.lg.jp



もりた さや
森田 紗綾 ちゃん
1歳 3日
(本町追手)
紗綾♥1歳お誕生日おめでと〜♥ねえねと仲良く元気に育ってね♥



やくし じたい き
薬師寺大輝 くん
1歳 3日
(吉田町立間)
たいちゃんお誕生日おめでと〜♥元気にすくすく成長してね♥



おかだ ゆうせい
岡田 悠生 くん
1歳 7日
(中沢町)
ゆうくん♥1歳おめでと〜♥これからも元気にすくすく大きくなってね★



まつうら かずは
松浦 一葉 ちゃん
1歳 12日
(大浦)
かずちゃん1歳おめでと〜♥一葉の笑顔が家族みんな大好きよ♥



もりた そうま
森田 壮真 くん
1歳 12日
(伊吹町)
抱っこ大好き甘えん坊さん♥姉兄と賑やかにたくさん遊ぼうね!



うえくさ あい
植草 葵 ちゃん
1歳 14日
(本町追手)
いつもニコニコ笑〜1歳のお誕生日おめでと〜♥元気に育ってね♥



やざま がく
矢間 楽 くん
1歳 16日
(丸穂町)
1歳おめでと〜♥笑顔の可愛い樂ちゃん♥大きく育ってね♥♥♥



わかやま はる
若山 永 くん
1歳 20日
(三間町宮野下)
お兄ちゃんとはるちゃん、2人が笑うと幸せいっぱいです😊



にのみや けいすけ
二宮 啓輔 くん
1歳 23日
(三間町務田)
①1歳♥兄ちゃんといっばい遊んで大きくなあれ!



にしかわ はるき
西川 陽稀 くん
2歳 3日
(吉田町浅川)
食べるの大好き&やんちゃ坊主の陽稀♥毎日笑顔をお礼と〜♥



なかやま かいし
中山 凱心 くん
2歳 7日
(大浦)
お調子者で、みんなを爆笑させてくれる、かいし♥最高!大好きだよ!



ごよう りつ
五葉 莉 ちゃん
2歳 8日
(大浦)
さすが4番目♥しっかり者にお世話好き、そして甘え上手なりつちゃん♥これからもたくさん笑顔を見せてね♥



みやもと なぎさ
宮本 渚左 くん
2歳 8日
(吉田町法花津)
2歳おめでと〜♥な〜くんの、やんちゃな笑顔でみんなをハッピーしてね!♥♥♥



やまもと りこ
山本 里虹 ちゃん
2歳 18日
(伊吹町)
2歳おめでと〜♥これから大好きな歌とダンスで皆を笑顔にしてね♥



おがた あい
緒方 蒼 くん
2歳 25日
(住吉町)
お誕生日おめでと〜♥これからも、いっばい遊んで大きくなるうね!



もうり みなと
毛利 湊 くん
2歳 26日
(大宮町)
湊、2歳おめでと〜♥これからもニコニコ笑って元気にいっばい育ってね♥



このの あ
河野 希愛 ちゃん
2歳 27日
(三間町戸雁)
元気いっばいなのおさん♥これからはいにとねえねと仲良くね♥



おおつか えま
大塚 咲舞 ちゃん
3歳 4日
(吉田町鶴間)
おしゃべり大好きな咲舞ちゃん、3歳のお誕生日おめでと〜♥



どい ゆき
土居 優月 ちゃん
3歳 6日
(吉田町東小路)
歌うの大好きな優月♥みんな元気をもらってます😊元気に大きくなあれ!



やまもと しょうげん
山本 翔玄 くん
3歳 11日
(伊吹町)
いろんなお歌を上手に歌ってくれてありがとう!甘えんぼうでやんちゃな翔玄が大好きです😊



うおした きいち
魚下 喜一 くん
3歳 13日
(別当)
たくましくて優しいきいちくん、これからもいつも元気に笑っていてね。



やまざき りりな
山崎 莉々奈 ちゃん
3歳 14日
(山際)
莉々ちゃん3歳おめでと〜♥これからは莉斗と仲良く遊んでね!



なかい つばさ
中井 翔咲 くん
3歳 19日
(柿原)
3歳おめでと〜。甘えんぼなわんぱく王子にハラハラドキドキ♥



うつのみやそうすけ
宇都宮 爽介 くん
3歳 22日
(川内)
小さく生まれ遅く育てる爽介♥元気にいっばい大きくなってね😊



かどた ほのか
門田 帆乃佳 ちゃん
3歳 24日
(新町)
お誕生日おめでと〜♥これからも可愛い笑顔たくさん見せてね♥



うじはら みゆ
氏原 美結 ちゃん
3歳 28日
(大宮町)
美結お誕生日おめでと〜♥まだまだ泣き虫だけどとても優しいお姉ちゃん!いつも癒しをありがとう♥



じょうこう たいち
上甲 泰治 くん
3歳 30日
(長堀)
たいちゃんおめでと〜♥これからはいっばい食べていっばい遊ぼうね♥



にしもと りお
西本 梨央 ちゃん
3歳 30日
(丸穂町)
3歳のお誕生日おめでと〜♥これからも、優しい梨央のままで大きくなってね😊大好きだよ♥

日々是 宇和島 (31)

#宇和島を売り込もう

このたびの新型コロナウイルス感染症拡大の影響は、国内外問わずさまざまな分野におよび、これまでとは異なる新たな考え方や新しい生活様式の実践が求められています。

本市においても、市民生活や地域経済に、特に中小企業者の業績に暗い影を落としています。例えば、基幹産業の1つである魚類養殖産業では、外食産業のストップにより生産量日本一の養殖真鯛が行き場所を失いました。このような背景のもと、生産者や水産商社、水産団体などとの協議において、ほかの魚類もあるものの、まずは真鯛の置かれている状況を打破していくことで一致しました。

そこでまずは、「#鯛たべよう」キャンペーンを打ち出し、SNSの徹底的な活用と各量販店への積極的な営業活動を行いました。この試みは、報道関係者の目にも止まり、さまざまな形で取材や報道があったことで、大きな流れを生むことができました。



しかしながら、本市には真鯛以外の魚類はもとより、ほかにも真珠やかんきつ、じゃこ天など素晴らしい産物があります。また、各種製造業やサービス業を営み、従事する人もたくさんいます。

このような状況の中で、宇和島をどのように売り込んでいくか。それを成し遂げる必須条件は、いつの時代においても変わらない「宇和島を想う熱意」であると私は思います。そしてその想いを携えながら前へ進む「突破力」であると信じます。私も改めて肝に銘じ、走り続けて行きます!!



マンホールカードを配布しています

マンホールカードは、「下水道のプレゼンス向上」をめざして国や地方公共団体、民間企業などで構成される下水道広報プラットフォームの企画、監修により発行されています。

平成28年4月に第1弾が発行され、本市のマンホールカードは平成29年4月に第4弾として発行されました。

下水道に興味や関心を持ってもらい、重要な社会基盤インフラである下水道への理解がより深まることを目的に作成、配布しています。

全国のマンホールカードの発行状況など、詳しくは、下水道広報プラットフォームのホームページをご覧ください。



【マンホールカード】



【配布場所】 きさいや広場

【問合先】 都市整備課 ☎49-7027

エッセイスト梅太郎 - 版画と文章のコラボレーション -

畦地梅太郎は版画家であると同時に、味わい深い文章をつづる文筆家としても人気を博しました。版画と文章を組み合わせた展示から、エッセイストとしての梅太郎の魅力をお楽しみください。

【と き】 8月7日(金)～11月16日(月) 午前9時～午後5時(受付：午後4時30分まで)

【ところ】 畦地梅太郎記念美術館

【休館日】 毎週火曜日(祝日の場合は開館、翌日休館)

【料 金】 大人300円、65歳以上・大学・高校生200円、中学生以下無料(団体・障がい者割引もあります)

【問合先】 畦地梅太郎記念美術館 ☎58-1133



【廃園のしいの実(1977年)】

サンゴ礁の海でシーカヤック

テーブルサンゴが群生している津島町田之浜でシーカヤックとシュノーケリングをしてみませんか。クマノミなどの熱帯魚と一緒に泳げるかも…(ガイドが指導します)。

【と き】 9月30日(水)まで

【ところ】 津島町田之浜

【料 金】 半日コース：大人3,000円、中学生以下2,000円、団体1,000円/人(要伴走船利用20,000円)

【申込・問合先】 宇和島シーカヤッククラブ(津島マリン) ☎35-0330



クールシェアin南楽園

暑い園内を少しでも涼しく散策できるように、さまざまなおもてなしでお迎えます。

【と き】 8月31日(月)まで 午前9時～午後5時

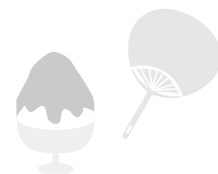
【ところ】 日本庭園 南楽園

【内 容】

- ▶ うちわや日傘の無料貸出し
- ▶ 冷たいおしぼりの提供
- ▶ ミスト機の設置(霧の散布)
- ▶ 夏休み南楽園わんぱくクイズラリー(中学生以下)
- ▶ ソフトクリームやかき氷の割引きなど

【料 金】 大人310円、小・中学・高校生・65歳以上150円(団体・障がい者割引もあります)

【問合先】 日本庭園南楽園 ☎32-3344



夏季特別企画

NKP夏休みこどもプロジェクト

■おなじみ「ダテハクへいこう！」

7つの問題をといてめざせ！伊達マスター！！全問正解するとオリジナル缶バッジがもらえます。

【と き】 8月30日(日)まで 午前9時～午後4時30分

【ところ】 伊達博物館

■おうちでも「ダテハクへいこう！」

今年は特別にオンライン配信もします。伊達博物館公式Twitterで定期的に出題されるクイズに挑戦して、おうちでもダテハクWORLDをお楽しみください。

【と き】 8月30日(日)まで(毎週水曜日配信)



<共 通>

【休館日】 毎週月曜日(祝日の場合は開館、翌日休館)

【料 金】 大人500円、65歳以上・大学・高校生400円、中学生以下無料(団体・障がい者割引もあります)

【問合先】 伊達博物館 ☎22-7776 FAX 22-7819

牛鬼制作委員会

自分だけのオリジナル牛鬼づくり

えひめ南予いやし博2012をきっかけに、代表の宇都宮 裕さんが仲間と一緒に「牛鬼制作委員会」を立ち上げ、段ボールと紙粘土を使った牛鬼の頭作り体験を始めました。

大・中・小ささまざまなサイズがあり、見栄えにもこだわって材料を厳選しているそうです。通常は完成までに10日ほどかかりますが、リピーターも多く、中には観光に来て6日で完成させた人もいたそうです。

より短時間で簡単に作ることができるマスコット牛鬼は、令和元年度の「21世紀えひめの伝統工

芸奨励賞」を受賞しました。年齢に関係なく、色々な色・柄の牛鬼を集めたいくなるような、しっかりとっていて、かつ親しみやすい作りが特徴です。生地を持ち込みも可能で、世界に1つだけのオリジナル牛鬼を作ることができます。

現在は少人数への対応と、公民館や介護施設などでの出張指導を行っていて、希望があれば設計図の提供も行っているそうです。

宇都宮さんは、「自分で作ると愛着が湧く。牛鬼をより身近に感じてもらえれば」と話してくれました。



有料広告

8月 AUG. 2020 市民カレンダー

けんこう相談（子育て、心の健康、乳幼児・妊産婦、一般・成人）

広報P20をご覧ください。☎…本庁 ☎…吉田支所 ☎…三間支所 ☎…津島支所

●：広報うわじま8月号内で紹介しています。

各種相談

【問合先】本庁☎24-1111

■行政相談会

- ▶5日(水) 午前9時～午後3時 市役所 地下打合せ室
- ▶7日(金) 午前9時～正午 三間公民館
午後1時～4時 吉田公民館
- ▶12日(水) 午前9時～正午 岩松公民館

■市民法律相談

<要予約>

- ▶20日(水) 午後1時～4時（1人15分程度。12人）
市役所 701会議室 大島弁護士
- 【受付】14日(金) 午前9時から電話、窓口で受け付けます（原則市民が対象。相談時間の指定不可）。
- ※電話相談となる可能性があります。
- ▶9月の相談日：9月18日(金)(予約開始：9月11日(金))

【問合先】総務課行政係☎内線2412

■人権相談

- ▶7日(金) 午後1時～4時 吉田公民館
- ▶11日(火) 午後1時～4時 岩松公民館、三間公民館
- ▶12日(水) 午後1時～4時 市役所 202会議室
- 【問合先】人権啓発課☎49-7034

■多重債務整理相談・消費生活相談

- ▶平日 午前9時～午後4時
- 【問合先】市消費生活センター(市民生活課コミュニティ推進係内)☎内線2276

■子育て支援コーディネーターによる相談

- ▶平日 午前8時30分～午後5時 福祉課子育て相談窓口
- 【問合先】福祉課児童福祉係☎内線3120

■家庭児童・婦人相談

- ▶平日 午前8時30分～午後5時
- 【問合先】福祉課児童福祉係☎内線2155・2142

日 Sun	月 Mon	火 Tue	水 Wed	木 Thu	金 Fri	土 Sat
※イベント・各種相談については、新型コロナウイルス感染拡大防止のため、中止・延期となる場合があります。		【開催中】 ○畦地梅太郎記念美術館：山男とやまのおと展（～3日） ●食べて応援！うわじま30% OFFキャンペーン（～22日）P13 ●伊達博物館：NK P夏休みこどもプロジェクト（～30日）P27、コレクション展・企画展（～10月4日） ●南楽園：全国風りんまつり（～23日）、クールシェアin南楽園（～31日）P27				1 ●マイナンバーカードの休日交付P18
2	3 ○農業委員会8月定例総会	4 市役所で4のつく日は古紙回収	5 ●Jアラート全国一斉情報伝達試験 P18	6 愛の献血 11:30-16:00 市役所 701会議室	7 ●畦地梅太郎記念美術館：エッセイスト梅太郎（～11月16日）P27 【中止】本丁七夕 ☎乳幼児・妊産婦	8
9	10 山の日 ☎乳幼児・妊産婦	11 ●カフェまんまる「タッチパネル&相談会」P18 ☎乳幼児・妊産婦	12 【中止】三間町納涼大会	13 【中止】三間町納涼大会	14 ○定期闘牛大会 お盆場所 ☎乳幼児・妊産婦	15
16	17 【中止】つしま夏祭り ☎津島乳幼児・妊産婦 ☎本吉一般・成人	18 ☎一般・成人	19 毎月19日は食育の日	20	21 ☎津島乳幼児・妊産婦	22 ○第3回美沼名画座
23 ●マイナンバーカードの休日交付P18	24 ○小・中学校始業式 ☎津島一般・成人 市役所で4のつく日は古紙回収	25	26 ●Jアラート試験放送P18	27	28	29
30	31					

●：広報うわじま8月号内で紹介しています。

Thu	金 Fri	土 Sat
		1 ●マイナンバーカードの休日交付P18
11:30-16:00 会議室	7 ●睦地梅太郎記念美術館：エッセイスト梅太郎（～11月16日）P27 【中止】本丁七夕 吉乳幼児・妊産婦	8
三間町納涼大会	14 ○定期闘牛大会 お盆場所	15
	21 本乳幼児・妊産婦	22 ○第3回美沼名画座
	28	29

各種相談

【問合先】本庁☎24-1111

■行政相談会

- ▶5日(水) 午前9時～午後3時 市役所 地下打合せ室
- ▶7日(金) 午前9時～正午 三間公民館
午後1時～4時 吉田公民館
- ▶12日(水) 午前9時～正午 岩松公民館

■市民法律相談

<要予約>

- ▶20日(水) 午後1時～4時（1人15分程度。12人）
市役所 701会議室 大島弁護士
- 【受付】14日(金) 午前9時から電話、窓口で受け付けます（原則市民が対象。相談時間の指定不可）。
※電話相談となる可能性があります。
- ▶9月の相談日：9月18日(金)（予約開始：9月11日(金)）

【問合先】総務課行政係☎内線2412

■人権相談

- ▶7日(金) 午後1時～4時 吉田公民館
- ▶11日(火) 午後1時～4時 岩松公民館、三間公民館
- ▶12日(水) 午後1時～4時 市役所 202会議室
- 【問合先】人権啓発課☎49-7034

■多重債務整理相談・消費生活相談

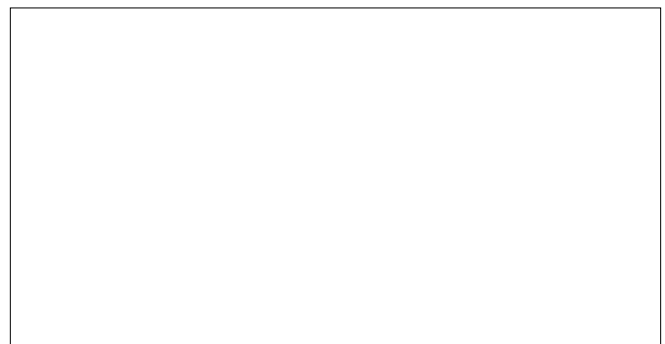
- ▶平日 午前9時～午後4時
- 【問合先】市消費生活センター（市民生活課コミュニティ推進係内）☎内線2276

■子育て支援コーディネーターによる相談

- ▶平日 午前8時30分～午後5時 福祉課子育て相談窓口
- 【問合先】福祉課児童福祉係☎内線3120

■家庭児童・婦人相談

- ▶平日 午前8時30分～午後5時
- 【問合先】福祉課児童福祉係☎内線2155・2142



8

月 AUG. 2020

市民カレンダー

日 Sun	月 Mon	火 Tue	水 Wed	木
※イベント・各種相談については、新型コロナウイルス感染拡大防止のため、中止・延期となる場合があります。		【開催中】 ○畦地梅太郎記念美術館：山男とやまのおと展（～3日） ●食べて応援！うわじま30% OFFキャンペーン（～22日）P 13 ●伊達博物館：NK P 夏休みこどもプロジェクト（～30日）P 27、コレクション展・企画展（～10月4日） ●南楽園：全国風りんまつり（～23日）、クールシェアin南楽園（～31日）P 27		
2	3 ○農業委員会 8月定例総会	4 市役所で4のつく日は古紙回収	5 ●Jアラート全国一斉情報伝達試験 P 18	6 愛の献血 市役所 701
9	10 山の日	11 ●カフェまんまる「タッチパネル&相談会」 P 18 乳幼児・妊産婦	12	13 【中 止】
16	17 【中 止】 つしま夏祭り 乳幼児・妊産婦 本吉一般・成人	18 一般・成人	19 毎月19日は食育の日	20
23 ●マイナンバーカードの休日交付 P 18	24 ○小・中学校始業式 一般・成人 市役所で4のつく日は古紙回収	25	26 ●Jアラート試験放送 P 18	27
30	31			

