



広報 うわじま

Uwajima

2

FEB. 2019

No.163



#平成31年成人式#商店街





## 特集

# 宇和島に、帰る

毎年1月2日に行われる「宇和島市成人式」。

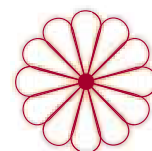
高校を卒業して就職や進学で市外に出た若者が宇和島に集まりました。会場の南子文化会館前には、晴れやかな姿の若者で溢れ「おかえり」「久しぶり」という声飛び交いました。その表情は友人と久しぶりに再開し、にこやかになっていてだけではなく、どこか安心していて落ち着いた雰囲気すら感じさせます。現在本市では、地域に残ったか帰ってきたりする若者を増やすために、市の魅力向上につながる事業を積極的に進めています。

今月の特集では成人式にあわせて、本市で取り組む「おかえりプロジェクト」と、それぞれの経験から感じた宇和島の魅力を紹介합니다。

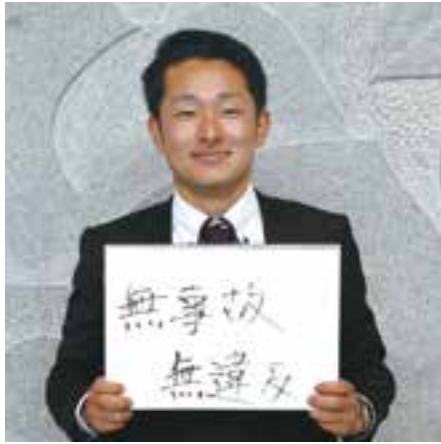
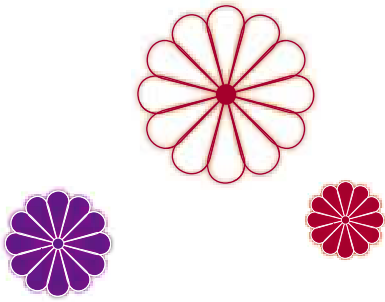


# 平成31年 成人式

2019.01.02 南予文化会館







平成10年度生まれの659人が出席しました。今年は、平成30年7月豪雨の犠牲者を悼み黙とうが捧げられ、復興を願う寄せ書きコーナーが設けられました。二宮有里佳さんは「西日本豪雨を通し、つらく苦しいときこそ笑顔で支え合う大切さを学びました。支えてくださった方々に感謝し、社会の一員として責任ある行動を心がけていきます」と謝辞を述べました。



## 「おかえりプロジェクト」推進中！

郷土に誇りと愛着を持ち、家族や地域との絆を深めるため、若者が未来を切り拓くまちづくりを目指して、次の4つのプロジェクトを展開しています。

### 1 活躍できる場所

## 「高校生まちづくり課」誕生

「若者が地域に残れる、帰れるまちづくり」をテーマに、高校生が提案したアイデアをまちづくりに生かす「高校生まちづくり課」が誕生しました。

今年度開催したワークショップでは、生徒らが大人たちと対話しながら、宇和島の魅力などについてアイデアを出し合い「うわじま圏域ビジョンマップ」にまとめました。

ワークショップの様子



◀ 宇和島にある魅力的なスポット、こんなものがあったらいいのという高校生たちの柔軟な意見を出し合い、マップ化しました。

地域資源活用

九島振興

商店街振興



ワークショップで出たアイデアを選び、市長へ政策提言しました。

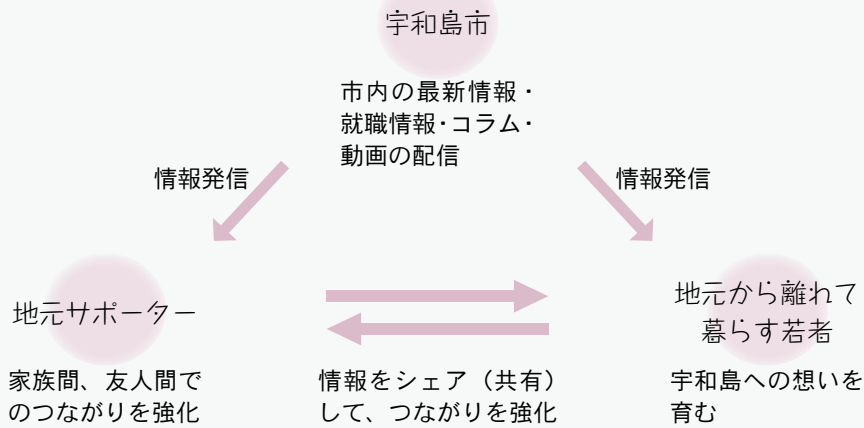


ほかの高校生と話をすることで、普段生活している範囲以外の、今まで知らなかった宇和島の魅力を発見できました。

高校生まちづくり



【配信イメージ】



「未来つながる宇和島」配信開始

高校を卒業し市外へ出て行く若者に対し、市内の最新情報・就職情報・コラム・動画など、SNSを活用し定期的に配信します。また、その保護者や地元の友人たち（サポーター）に対しても、同じ情報を発信し、家族間や友人間のつながりも強化することで、2方向からのアプローチを図ります。

未来つながる公式SNS

【動画配信】 【LINE@】

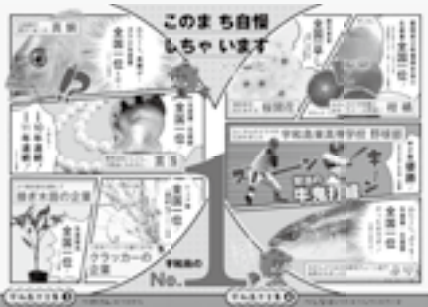
【Facebook】 【Instagram】

※紙媒体でも配信しています。



ポケットブック「ガイナ」 郷土の誇り 配付 **4**

宇和島が全国に誇れるものや魅力をポケットブックにして、市内の高校3年生に配付します。進学・就職先などでのネタ本として活用してもらいます。



地元ケーブルテレビを活用した学校自慢CM制作中 思い出・地域との関わり **3**

学校自慢CMの大賞作品などを公開審査会で決定し、ケーブルテレビでも放映します。児童に対して、思い出づくりのきっかけを作り、学校や地域の取り組みを発信して学校と地域との情報共有を図ります。

■「学校自慢CM大賞」公開審査会  
【とき】 3月3日(日) 午後1時30分～4時30分  
【ところ】 南予文化会館  
【内容】 市内約20校の小中学校が参加し、学校の自慢を披露します。



【問合せ】 企画情報課地方創生係 ☎24-1111内線2510



#鯛めし



#堂崎海岸



#赤灯台

## だから、帰る

ずっと住んでいるからこそ知っている宇和島の良さ。

帰ってきたからこそ分かる宇和島の良さ。

外に出たからこそ気付いた宇和島の良さ。

それぞれの経験から感じる宇和島の「魅力」。

住むにはちょうどいい

（株）宇和島プロジェクトに勤務する松本さんは、高校卒業後就職し、ずっと宇和島で生活をしています。高校進学までは、美容系の仕事に就くことも考えていたそうですが、姉からの勧めもありフィッシュガールになりたいと志願しました。

高校在学時に、フィッシュガールとしてマグロの解体ショーを県外で行うなかで、愛媛県や宇和島市の存在を知らない人と数多く出会い、「少しでも宇和島の認知度を上げたい」と感じるようになり現在の仕事に就きました。

松本さんは、田舎の落ち着いた時



間の流れが過ぎやすくて気に入っているとのこと。「宇和島の人は年代を問わず親しくしてくれるので安心して過ごすことができる。買い物や遊びは宇和島でなくてもできるけど、住むには宇和島がちょうどいい」と話します。

現在は、加工・事務・営業をこなす傍ら、数カ月に1回程度マグロの解体ショーを続けています。そこには、少しでも宇和島のことを知って欲しいという気持ちが入められています。

「宇和島は何より住みやすい。安心で落ち着く。そしてどこよりも、魚が美味しい」と話してくれました。

ずっと住む ▲

どの魚もおいしいけれど、やっぱり鯛が一番！



## 「宇和島」という強み

市内にある画材屋「べにばら画廊」の吉田さんは、高校卒業後県外の芸術大学に進学し、そのまま県外で就職しました。高校時代は都会に出たい一心で、宇和島に帰ることは少しも考えていなかったそうです。しかし、家業を継ぐことなどをきっかけに帰郷しました。

吉田さんは高校生のころ、宇和島にもっと遊ぶところがあればいいと考えていました。しかし都会で生活をしてみて、仮にそれが宇和島にあったとしても、本当の「宇和島らしさ」はもっと違うところにあるはずだと感じたそうです。帰郷して気

## 帰って感じた

石応の堂崎海岸がお気に入り。  
考えごとをするときは、原付で通います。  
夕日が綺麗に沈む姿が絶景。

付く人の温かさ。昔は煩わしいと感じていたけれど、自分に共感し興味を持って助けてくれる人がたくさんいることに気付かされたそうです。

現在の取り組みの1つに、蔭淵の空き家を利用して、住み込みで一定期間芸術活動に励む人の募集を考えています。こういった活動の結果、最終的には芸術面でも注目されるまちなくなって欲しいと話します。

「最初は、宇和島で生活しているか不安だった。でも、仕事は外でもできる。宇和島の中だけで勝負しなればならない訳ではない。「地方」という価値を生かせる環境に私たちはいる。これが私たちの強み」と話してくれました。

## いつかは宇和島に

愛媛大学の社会共創学部に進学した中村さん。社会共創学部は、地域の人たちと協働して課題に取り組み人材を育成し、地域の活性化につなげていくことを目的とした学部です。中村さんは「海洋生産科学コース」を専攻し、水産物の養殖や病気について研究しています。

なんとなく海が好きだった中村さんは、大学に出て新しい価値観を持つ人と関わる中で、海が近くにあることの魅力を再認識したそうです。大学の友達から出てくる宇和島の印象といえば、やはり水産物やミカンが中心です。宇和島にいるころは日

常に身近にあったものが、市外に出たことでそれが非日常的であり、誇れるものが多いことに気が付きました。

中村さんは特に、小さいころから慣れ親しんだ海に強い魅力を感じています。「食べたら美味しいとかだけではなく、海の環境に関することとか、宇和島に住んでいれば、そういったことを知る楽しさが味わえる」と話します。

中村さんは、今後しばらくは新たな価値観を身に付けるためにも市外で勉強を続けたいそうです。そして、いつかは身に付けた経験や知識で宇和島に貢献したいとも話してくれました。



## 離れて気付く

思い出の戒山にある赤灯台。  
正式な名前は知らないけれど、先輩に釣りに  
連れて来てもらった思い出の場所。



## 仙台フィル復興支援コンサート inコスモスホール三間

- 【と き】 2月26日(火) 午後6時～6時40分  
【ところ】 コスモスホール三間  
【内 容】 歴史姉妹都市仙台市を拠点とする  
プロ奏者による弦楽四重奏  
【料 金】 無料  
【問合せ先】 文化・スポーツ課文化振興係  
☎内線2731

## 復興コンサート「佐田玲子with岩崎宏 美トーク&LIVE」

- 【と き】 3月21日(木祝) 午後4時～  
【ところ】 南予文化会館  
【料 金】 前売り3,000円、当日3,500円（全席  
自由）  
【前売券販売所】 南予文化会館、コスモスホー  
ル三間、明屋書店明倫店、フジグラン北宇和  
島店、きさいや広場ほか  
【問合せ先】 南予文化会館☎24 - 6800

## 第42回吉田町マラソン大会 開催

災害後、吉田町では初のスポーツイベントとなる「第42回吉田町マラソン大会」が12月23日(日)に開催されました。今回は「復興への道」とテーマが掲げられ、約680人が参加し健脚を競い合いました。



## 災害復興掲示板

- 本庁☎24 - 1111  
吉田支所☎52 - 1111  
三間支所☎58 - 3311  
津島支所☎32 - 2721  
宇和海支所☎62 - 0311  
※詳しくは、お問い合わせください。

## 愛媛大学COC公開講座in宇和島市 復興～災害を乗り越えるまちづくり～

- 【と き】 2月16日(土) 午後1時30分～4時  
【ところ】 きさいや広場  
【定 員】 80人  
【申 込】 2月12日(火)までに、FAXまたは  
Eメールで申し込んでください。  
【申込・問合せ先】 愛媛大学COC企画運営部事  
務局☎089 - 927 - 8964 FAX 089 - 927 - 8820  
✉ coc@stu.ehime-u.ac.jp

## 復興に向けた外部人材の受け入れ

本市では外部人材を受け入れ、産業復興などさらなる市の魅力向上に取り組んでいます。今後、復興施策の指導・助言や、かんきつなどを中心とした産業の復興に向け、各種事業および情報発信を展開していきます。



▲(一社)RCF  
藤沢 烈 さん



▲㈱ウインウイン  
亀山 央 さん

## 中小企業者支援制度

### ■県グループ補助金

【補助率】 4分の3（上限：15億円）

※事業規模により異なります。

【対 象】 県の認定を受けた復興事業計画に基づき、施設や設備の復旧にあたる中小企業者など

【事業実施期間】 3月31日(日)まで

【受 付】 随時

【申込・問合せ先】 県産業復興支援室宇和島  
オフィス(吉田公民館内) ☎49-7087



### ■市再建補助金

【補助率】 3分の2（上限：100万円）

【対 象】 市内に住所および事業所があり、被災から事業再建に取り組む中小企業者など（商工業者）

【受 付】 9月30日(月)まで

【申込・問合せ先】 県産業復興支援室宇和島オフィス(吉田公民館内) ☎49-7087 または 商工観光課 ☎内線2704

### ■小規模事業者持続化補助金

【補助率】 3分の2（上限：200万円）

【対 象】

▶ 販路開拓・売上拡大などに取り組む被害を受けた小規模事業者（商工業者）

▶ 平成30年度予備費予算の採択・交付決定を受けていない人

【受 付】 3月27日(水)まで

※必ず事前に相談してください。

【申込・問合せ先】 宇和島商工会議所 ☎22-5555  
または 吉田三間商工会 ☎52-2233

## 被災中小企業者等クラウドファンディング復旧支援事業

県では、平成30年7月豪雨により被害に遭った南予地域の中小企業などが、クラウドファンディングを活用して事業の復旧を図る場合に支援を行うため、支援対象となる中小企業などのプロジェクトを掲載した特設サイト (<https://readyfor.jp/lp/ehime/index.html>) を開設しています。

※この事業は、目標額を達成しなかった場合、中小企業者に支援金が支払われません。皆さんからのより一層のご協力をお願いいたします。

【問合せ先】 県経営支援課商業振興係 ☎089-912-2464

## 介護保険料、介護サービス利用者負担金の減免申請

平成30年7月豪雨に伴う減免申請について、罹災証明書の交付を受けた人以外に、平成30年中の収入が減少した人も対象となる場合があります。

【受 付】 3月29日(金)まで

【対 象】 災害に関連して世帯の主たる生計維持者の平成30年中の収入が、前年の10分の7未満となり納付が困難である人

【申請・問合せ先】 高齢者福祉課介護保険係  
☎内線2161・2162・2163・2156

## 市税の減免申請

平成30年7月豪雨にかかる市県民税および固定資産税の減免申請について、期限までに必ず申請をお願いします。

また罹災証明書についても、被害の痕跡が消えると証明書が発行できない場合もありますので、早めに申請をお願いします。

【受 付】 2月20日(水)まで

【申請・問合せ先】 税務課 ☎49-7010 または 各支所税務係



# リレーファイル「つなぐ」 ～子どもたちの健やかな成長と切れ目ない支援に～

このファイルは、子どもが成長していく中で、大切な記録や相談した内容などを綴るものです。保護者や本人の希望によって作成し、保健・教育・福祉・医療・就労などに関わる機関をつなぎ、保護者や本人が願う将来を目指します。

こんなことで困っていませんか？

- ▶ 担当者や相談機関が変わると、相談するたびに同じ話を繰り返さないといけない
- ▶ 支援を受けたくても、子どもや自分の情報をうまく伝えられるか心配
- ▶ 支援者や環境が変わると支援が途切れたり、支援方法が変わったりしないか心配



## 【配布】

- ▶ 市内小・中学校の特別支援学級に在籍する児童生徒や通級指導教室を利用する児童生徒、そのほか保護者が希望する場合に各学校を通して配布します。
- ▶ 就学前の子どもや中学校卒業後の人で、福祉サービス事業所や医療機関などで支援を受けている人については福祉課で配布します。

※詳しくは、お問い合わせください。

【問合先】福祉課障害福祉係 ☎24-1111内線2153 FAX 24-1160



## 使い方

- ▶ 本人の支援として必要と思われる情報を整理し、特性や伝えたい情報に応じて、項目や内容を追加できます。
- ▶ 病院での検査や学校などの健診結果、各機関から配布された資料、写真や記念になるものなども綴っておきましょう。
- ▶ 本人の様子や支援内容が分かるものがあれば、代わりに綴っても構いません。
- ▶ 就学・進学や就職などの移行時や各種相談の際に持参しましょう。



# 水道管の凍結、破裂に注意！

冬の冷え込みが厳しい日が続くと、水道管の水が凍ったり、水道管が破裂する危険が高まります。

昨年、記録的な寒波に襲われた際、凍結により水道管が破裂して水が噴き出しても、水道メーターと止水栓の場所がわからず止水ができない人が大勢いました。

家庭の水道メーターと止水栓の位置を必ず確認してください。

## 凍結して水が出なくなったら

▶凍った箇所にタオルなどを巻き付けて、ぬるま湯をゆっくりとかけて解かします。

※熱湯をかけると、水道管が破裂する危険があるため、必ず「ぬるま湯」で行ってください。

▶凍結した状態で蛇口を無理にひねったりすると、水道管やゴムパッキンが破損する場合がありますので注意してください。

▶凍結で水が出ないときは蛇口を開けたままにせず、必ず蛇口を閉めてください。



## 水道管が破損したときは

①速やかにメーターボックス内の止水栓を閉めて、漏水を止める

②「宇和島市水道局指定給水装置工事事業者」へ修理を依頼（事業者一覧は、広報うわじま1月号折り込み、または水道局ホームページをご覧ください）

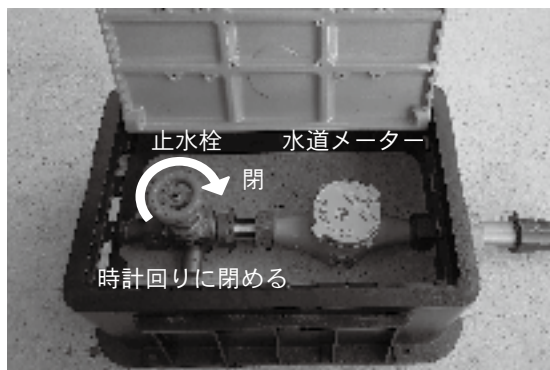
※宅内の水道管破損による修繕費用は利用者の負担となります。



## 空き家・部屋の所有者、長期間留守にする場合

凍結により水道管の破損・漏水事故が起きても、長期間気付かずに対応が遅れてしまうと大変です。

事前にメーターボックス内の止水栓を閉めて事故を予防しましょう。



## 水道メーター検針票 有料広告募集

【広告の規格】水道メーター検針票(縦200mm×横80mm)の裏面に2枠の2色印刷  
※色については、指定があります。

▶1枠：縦5cm×横6.5cm

【発行枚数】約22万5,000枚(検針数により変動する場合があります)

【掲載期間】7月～2020年6月

【募集期間】3月13日(水)～4月10日(水)(執務時間中)

【掲載料】1枠：6万円

※詳しくは、水道局ホームページをご覧ください。どうか、お問い合わせください。

【提出・問合せ先】水道局業務課  
庶務係 ☎22-5265内線4238



【問合せ】水道局給水課 ☎22-5265



## 確定申告

所得税の確定申告、市県民税の所得申告の時期です。  
期限内に忘れずに申告を済ませましょう。

市役所または各支所での市県民税申告

【開設期間】 3月15日(金)まで（土日は除く）  
午前9時～11時30分、午後1時～4時30分

| 地区       | とき                          | ところ                  |
|----------|-----------------------------|----------------------|
| 宇和島      | 郵送した案内書に記載された日              | 市役所<br>602会議室        |
| 吉田<br>三間 | 広報うわじま2月号<br>折り込みチラシに記載された日 | 吉田支所 税務係<br>三間支所 会議室 |
| 津島       | 自治会で回覧したチラシに記載された日          | 岩松公民館                |

- ▶ 吉田・三間・津島地区で案内書が届いた人は、案内書に記載された指定日にお越しください。
- ▶ 申告が必要と思われる人は、案内書の有無にかかわらずお越しください。

【対象】 市内に住み、平成30年中に次の所得があった人、または国民健康保険の被保険者(平成30年中の収入が無い人も申告が必要)

- ① 営業・農業・漁業などの事業所得
- ② 家賃・配当・恩給・年金・利子・譲渡などの所得
- ③ 給与所得者のうち、次のいずれかに当てはまる人

- ▶ 勤務先から市に給与支払報告書が未提出

- ▶ 2ヵ所以上から給与を受けた
  - ▶ 医療費控除などを受けようとする人
  - ▶ 平成30年の途中で退職し再就職しておらず、市に給与支払報告書を未提出など
- ※ 納税義務者(世帯主)は、世帯に属する被保険者の所得についての申告が義務づけられています。

## 【持参物】

- ▶ 収入金額が証明できる帳簿や書類
- ▶ 収入を得るための必要経費が証明できる書類
- ▶ 控除を受けるための社会保険料・生命保険料・年金保険料・介護保険料・医療費などを証明する書類
- ▶ 給与所得者と年金受給者は所得税の源泉徴収票
- ▶ 印かん（スタンプ式は不可）
- ▶ 利用者識別番号（ある人）
- ▶ 申告者本人のマイナンバーカード（マイナンバーカードを持っている人）、マイナンバーカードを持っていない人は番号確認書類および身元確認書類

【問合先】 税務課市民税係 ☎24-1111内線2513～2516または各支所税務係

## 宇和島税務署での確定申告

【開設期間】 平日 午前9時～午後4時（受付：午前8時30分～）

※ 混雑状況により、午後4時までに受け付けを終了する場合があります。

- ▶ 所得税・復興特別所得税・贈与税：3月15日(金)まで
- ▶ 消費税・地方消費税：4月1日(月)まで

【ところ】 宇和島税務署

※ 期間中、申告会場は大変混雑します。自宅で申告書を作成できる国税庁ホームページ(<http://www.nta.go.jp>)の「確定申告書等作成コーナー」を利用してください。

【問合先】 宇和島税務署 ☎22-4511

## ■ おわびと訂正

広報うわじま1月号P8「税についての作文」入選作品（藤原みちるさん作）に掲載した内容に誤りがありました。訂正してお詫びします。

- ▶ 2段目右から12行目（誤）公共サービスに活用されてしまいます。
- （正）公共サービスに活用されます。

## 市NPO登録制度 地域づくり団体活動補助金

ボランティア団体やNPO法人などのさまざまな活動を支援します。申請方法など、詳しくは、お問い合わせください。

### ■市NPO登録制度

登録をすると次のようなメリットがあります。

▼市が発信する各種情報を受け取ることができる

▼チラシやポスターを市の施設に掲示することができる

▼地域づくり団体活動補助金を申請することができる

【対象】市内で活躍する5人以上のボランティアグループ、NPO法人

### ■地域づくり団体活動補助金

【対象】市NPO登録団体

【補助対象事業】市内でNPOに登録した団体が主体となつて行う地域づくりのための事業で、多くの市民参加が期待でき、次のすべての条件に当てはまる事業

▼事業の総額が10万円以上

▼ほかの補助金などを受けていない

▼平成31年度内に事業を実施および完了する

【補助金額】対象経費の2分の1以内（上限・10万円）

【相談受付】2月28日(木)まで  
※まずは相談してください。

△共通▽

【提出・問合せ先】企画情報課コミュニケーション推進係 ☎49-7004

FAX 24-1166 ☒ com@city.uwajima.lg.jp

## 防災活動補助金などの補助率のかさ上げ 消防出初式

### ■補助率のかさ上げ

平成30年7月豪雨に伴う自主防災組織などの災害活動および、被害を受けた消火栓ホース格納箱などの修繕に対する補助率がかさ上げされます。

### 【内容】

▼災害活動による必要な経費の補助

(①のみ)

▼上限額の変更・補助率のかさ上げ  
(①～④)

| 制度                | 補助率 |      |
|-------------------|-----|------|
|                   | 適用前 | 適用後  |
| ①自主防災組織等防災活動補助金   | 1/2 | 2/3  |
| ②消火栓ホース格納箱等設置費補助金 |     |      |
| ③津波緊急避難路等整備事業補助金  | 2/3 | 9/10 |
| ④防災共用型放送設備事業費補助金  |     |      |

【対象】自治会、自主防災組織、防災士会など

【受付】2020年3月31日(火)まで

### ■消防出初式

市消防団は、春の全国火災予防運動期間に先がけ、消防出初式を開催します。

【とき】2月24日(日)午前9時～

【ところ】総合体育館 駐車場

※荒天時は体育館内で午前10時から行います。

### 【内容】

▼消防団員によるポンプ操法

▼消防救助隊らによる公開訓練など

#### (総合体育館の使用制限)

当日の午前8時～正午は、出初式のため総合体育館が全館(駐車場含む)使用禁止になります。

△共通▽

【問合せ先】危機管理課 ☎49-7006



## 麻しん風しん混合予防接種

対象者はできるだけ早く接種をすませましょう。未接種の人には個別通知しています。

### 【対象】

▼第1期…1～2歳になる日の前日まで

▼第2期…小学校就学前1年間にあ  
る子（平成24年4月2日～平成25  
年4月1日生まれ）

【接種方法】市内の実施医療機関で  
受けて下さい（無料）。

【持参物】母子健康手帳、保険証、  
予診票

※予防接種に行く前に医療機関に電  
話で予約をしてください。予診票  
を紛失した人は、連絡してくださ  
い。

【問合せ】 保険健康課保健企画係  
☎内線 2137

## 小児救急電話相談 #80000へ

夜間に突然、子どもの身体の具合  
が悪くなったとき、小児救急医療電  
話相談を利用してください。看護師  
や医師などが家庭での応急処方の  
法などについてアドバイスします。

▼固定電話プッシュ回線・携帯電  
話…☎#80000

▼ダイヤル回線…☎089-913  
-2777

【利用時間】午後7時～翌午前8時

【問合せ】 保険健康課母子保健係  
☎内線 2130

## えひめ性暴力被害者支援 センター

性暴力の被害者を対象に、心と体  
を守るためにどうしたらよいかを一  
緒に考えます。相談は24時間365  
日受け付けています。秘密厳守。

### 【相談先】

▼えひめ性暴力被害者支援セ  
ンター…☎089-9091  
8851

▼県警察本部性犯罪被害相談電話…  
☎089-93410114（#

8103）

【問合せ】 福祉課児童福祉係家庭相  
談員 ☎内線 2142・2155

## 子どもの虐待まず連絡を

皆で子どもの虐待を無くしましよ  
う。虐待を見かけたときは、1人で  
悩まず相談しましょう。秘密厳守、  
相談無料。

【相談・問合せ】 福祉課児童福祉係家  
庭相談員 ☎内線 2142・2155

## 就学援助制度

家庭の事情に応じて就学費用の一  
部を援助する就学援助制度の新年度  
の申請を受け付けます。年度途中で  
も家庭の状況などが変わった場合に  
は申請できます。詳しくは、お問い  
合わせください。

### 【対象】

▼市民税非課税世帯

▼児童扶養手当を受けている人

▼給食費などの支払いに困っている  
人

【援助項目】 学用品費、給食費、修  
学旅行費、校外活動費、中学生部活  
動費など

※学年などによって、対象は異なり  
ます。収入額によっては援助を受  
けられない場合があります。

【問合せ】 市内各小中学校または  
教育総務課 ☎内線 2708

## 高齢者はり・きゆう施術 助成

はり・きゆう施術に対しての助成  
申請を受け付けます。毎年度申請が  
必要です。

【対象】 市内に住む75歳以上また  
は障がい認定で後期高齢者保険に加  
入している人が、市指定施術所で受  
けた施術料

### 【助成金額】

▼1術…770円/回

▼2術…840円/回

【回数】 1カ月に10回まで

【受付】 2月1日(金)から市指定施  
術所または高齢者福祉課にて受け付  
けます（印かんが必要）。

### 【助成方法】

①事前に受給者認定申請書（高齢者  
福祉課、市指定施術所備え付け）  
を提出

②市指定施術所へ受給者認定通知書  
と印かんを持参

③施術所での支払時に助成金額を差  
し引いた額を支払う

【問合せ】 高齢者福祉課 ☎内線  
2160・2185



### 人権擁護委員委嘱

1月1日付で、法務大臣から次の人が人権擁護委員に委嘱されました。

くらしの中での悩みごとや心配ごとがある人は、近くの法務局へお問い合わせください。

- ▼ 廣澤 磯野さん (再任)
- ▼ 久保 政文さん (再任)
- ▼ 若松 孝子さん (再任)
- ▼ 山下 亀義さん (新任)
- ▼ 毛利 すみ子さん (新任)
- ▼ 田崎 智子さん (新任)
- 【問合せ先】 松山地方法務局 宇和島支局 ☎22-0770

### 都市鉱山からつくる！みんなのメダルプロジェクト

東京2020組織委員会では、使用済の小型家電からオリンピック・パラリンピックのメダルをつくる世界初の取り組みを実施しています。

あなたの携帯電話や小型家電がメダルに生まれ変わります。みんなの想いがこもったメダルを東京2020オリンピック・パラリンピックのアスリートに届けませんか。

【回収場所】 県庁 第1別館1階ロビー、市役所生活環境課

【問合せ先】 循環型社会推進課

☎089-912-2356

✉ [junkan-shakai@pref.ehime.lg.jp](mailto:junkan-shakai@pref.ehime.lg.jp)

または生活環境課環境政策係

☎内線2211

### 飲酒運転をしないさせない許さない

酒酔い運転・酒気帯び運転に該当した場合、刑事罰の対象になったり、違反点数が付与されたりします。また、飲酒運転をする恐れがある人物への車両・酒類の提供者、車両の同乗者も、それぞれ刑事罰の対象となります。

「飲んだら乗らない！乗るなら飲まない！飲ませない！」を徹底し、飲酒運転による交通事故をなくしましょう。

【問合せ先】 宇和島警察署交通課 ☎22-0110

### えひめ結婚支援センターボランティア推進員募集

「えひめ結婚支援センター」では、独身男女に出会いの場を提供するため、各地で出会いイベントを開催しています。

イベントでの交際フォローなど、幸せな結婚へ向けサポートする愛のキューピッド役として活動する、「ボランティア推進員」を募集しています。

#### ■南予地区説明会

【と き】 2月22日(金) 午後1時～3時

【ところ】 市役所 701会議室

※申し込みが必要。

【申込・問合せ先】 えひめ結婚支援センター ((一社)愛媛県法人会連合会内) ☎089-933-5596



土曜日

▶ 午後2時～

▶ 午後9時～



### 宇和島BLACK NIGHT

【パーソナリティ】 黒島 伸介 さん

【内容】 今も変わらず愛されている熱いロックナンバーを届けます。

【問合せ先】 FMがいがや ☎49-1769

✉ [r-m@gaiya769.jp](mailto:r-m@gaiya769.jp), <http://www.gaiya769.jp/>

週末に「イベント情報」を放送中。皆さんからの情報をお待ちしています。



## 市立宇和島病院健康講座

### ■糖尿病教室 <申込不要>

【と き】2月1日・8日・22日  
(いずれも金曜日) 午後2時～3時  
【内 容】糖尿病に関する講義、  
血糖値測定

### ■生活習慣病予防のためのお料理 教室 <申込が必要>

【と き】2月13日(水) 午後1時30  
分～3時30分  
【内 容】調理実習:コレステロー  
ルが気になる人のレシピ(材料代  
は受講者負担)  
【申 込】2月8日(金) 午後5時まで

### ■心臓病教室 <申込不要>

【と き】2月20日(水) 午後2時30  
分～3時30分  
【内 容】心臓病や心臓リハビリ  
テーションに関する講義

#### <共 通>

【と ころ】(糖尿病教室) 市立宇和  
島病院 北棟2階講堂  
(そのほか) 市立宇和島病院 北棟  
1階多目的栄養相談室

【申 込・問 合 先】市立宇和島病院  
食養科 ☎25-1111内線20010

## 市立宇和島病院 子育てセミナー

【と き】毎月第1月曜日 午後1  
時～2時

【と ころ】市立宇和島病院 北棟1  
階多目的栄養相談室

【内 容】インフルエンザ

【講 師】市立宇和島病院小児科  
医など

【対 象】子育てに関心のある人

【問 合 先】市立宇和島病院小児科  
外来 ☎25-1111内線22052

## 宇和島看護専門学校

### ■一般入試(2次)

【と き】3月5日(火)  
【対 象】高校卒業程度(見込み  
含む)

※1次受験者は不可。

【定 員】40人(推薦、社会人入  
学を含む)

【受 付】2月6日(水)～27日(水)(必  
着)

### ■オープンキャンパス

【と き】3月9日(土) 午前9時30  
分～午後0時30分

【対 象】進学を希望する高校生  
および保護者、社会人 60人

#### <共 通>

【と ころ】宇和島看護専門学校

【申 込・問 合 先】宇和島看護専門  
学校 ☎22-6611

## 祝日などによる 資源物回収日の振替

### ■古紙、飲料用空き缶、乾電池

▶2月21日(木):青葉台団地、上光  
満、奥高串、下高串、長堀1・2・3、  
夏目ヶ市(上)団地、別当県営第  
1団地、宮下団地、明倫町2・3

### ■古紙、乾電池

▶2月21日(木):宮下(宮下老友会)、  
戎山

#### <共 通>

【問 合 先】生活環境課環境政策係  
☎内線2211・2227



## おしらせ

本庁 ☎24-1111

吉田支所 ☎52-1111

三間支所 ☎58-3311

津島支所 ☎32-2721

宇和海支所 ☎62-0311

※詳しくは、お問い合わせ  
ください。

## 市職員募集

▶嘱託職員:①畦地梅太郎記念美  
術館・井関邦三郎記念館事務員  
1人②城南中学校寄宿舎(はま  
ゆう寮)調理員1人

▶時間制職員:③市立図書館(市  
学習交流センター内)事務員3  
人程度

【採用年月日(予定)】①3月1日  
②③4月1日

【受 付】(執務時間中必着)①2  
月14日(木)まで②③2月28日(木)まで

【問 合 先】①文化・スポーツ課 ☎  
内線2719、②教育総務課 ☎内線  
2720、③中央図書館 ☎22-1065

## 市病院局職員募集

▶正規職員:①薬剤師1人②看護  
師・助産師10人程度③吉田・津  
島病院看護師・准看護師2人程  
度④老人保健施設看護師・准看  
護師1人

▶嘱託職員:⑤調理員4人

▶臨時職員:⑥看護師10人程度  
⑦管理栄養士1人程度⑧メディ  
カルスタッフ5人程度⑨事務員  
1人

【試 験】①～④3月3日(日)

⑤～⑨個別通知します

【採用年月日(予定)】①～④4月  
1日⑤～⑨随時

【受 付】(執務時間中必着)

①～④2月15日(金)まで⑤～⑨随時  
【問 合 先】市立宇和島病院総務管  
理課 ☎25-1111内線21092

## 美術協会作品展

【と き】 2月16日(土)・17日(日)  
午前10時～午後5時  
【ところ】 生涯学習センター  
【内 容】 「秋の写生大会」作品展  
【入場料】 無料  
【問合せ先】 文化・スポーツ課  
☎内線2719

## 成年後見制度勉強会

【と き】 2月21日(木) 午後1時30分～午後3時  
【ところ】 市役所 801会議室  
【内 容】 「成年後見人がゆく～事例をとおして理解する後見事務の実際」(参加無料、事前申し込みが必要)  
【申込・問合せ先】 高齢者福祉課地域包括支援センター☎内線3107

## 吉田町人権をまもる集い

【と き】 2月26日(火) 午後1時30分～午後4時  
【ところ】 吉田公民館  
【内 容】 講演、啓発作品展示など  
【講 師】 桂 文太 さん  
【問合せ先】 吉田支所吉田教育係  
☎49-7098

## 難病のつどい

【と き】 3月9日(土) 午後1時～3時(開場：午後0時30分)  
【ところ】 きさいや広場  
【内 容】 講演、アンサンブルさくらによるクラシックコンサート  
【入場料】 無料  
【問合せ先】 市立宇和島病院地域連携室☎25-1111内線22022

## 食生活改善推進協議会

【と き】 2月14日(木) 午前9時30分～  
【ところ】 明倫公民館  
【内 容】 調理実習：宇和島鯛めし・ふくめん  
【参加料】 無料  
【持参物】 エプロン、三角巾、手ふきタオル  
【申込・問合せ先】 2月12日(火)までに保険健康課母子保健係☎内線2179

## 生涯学習センター講座

■アロマハンドクリーム講座  
【と き】 2月15日(金) 午後1時30分～3時  
【受講料】 無料(材料代1,000円は受講者負担)  
【講 師】 坂本 早苗 さん

■ボタニカルキャンドル講座  
【と き】 2月20日(水) 午後1時30分～3時30分  
【受講料】 無料(材料代2,000円は受講者負担)  
【持参物】 はさみ、エプロン  
【講 師】 石川 ルミ さん

■市民パソコン講座「パソコンやスマホで音楽を聴こう」  
【と き】 2月22日(金) 午前10時～11時30分、2月28日(木) 午後1時30分～3時  
【受講料】 無料(材料代300円は受講者負担)  
【講 師】 和田 周子 さん  
【定 員】 15人

<共 通>  
【ところ】 生涯学習センター  
【受 付】 2月6日(水) 午前9時～  
【申込・問合せ先】 生涯学習センター☎25-7514

## 母子保健サービス

■パパママスクール  
【と き】 3月3日(日) 午後1時30分～3時30分  
【対 象】 妊婦とその配偶者16組  
【内 容】 妊婦体験、簡単メニューの試食、妊娠中の栄養・減塩についてなど  
【持参物】 母子健康手帳、筆記用具  
【申 込】 2月22日(金)まで

■もぐもぐ子育て講座  
【と き】 3月7日(木) 午後1時20分～3時(受付：午後1時～)  
【内 容】 身体計測、講話、育児・栄養相談など  
【対 象】 平成30年10月生まれの子どもとその母親(家族)  
【持参物】 母子健康手帳、筆記用具、育児のしおり  
【申 込】 2月28日(木)まで

<共 通>  
【ところ】 宇和島保健センター(祝森)  
【参加料】 無料  
【申込・問合せ先】 保険健康課母子保健係☎内線2129または各支所健康推進係

## 宇和島市公民館大会

【と き】 2月10日(日) 午前9時30分～正午  
【ところ】 市役所 2階大会議室  
【内 容】 災害時における公民館の役割を大会テーマとした研究発表など  
【問合せ先】 生涯学習課☎内線2727



## 2月の休日当番医

### ■外科系

- 3日(日) 植木整形外科(堀端町) ☎22-0022  
10日(日) 上甲外科クリニック(寄松) ☎25-5811  
11日(月) 鎌野病院(広小路) ☎24-6611  
17日(日) 友松外科・胃腸科(鶴島町) ☎22-0410  
24日(日) 河野整形外科クリニック(丸之内) ☎22-1822

### ■内科系

- 3日(日) 中山内科胃腸科(堀端町) ☎22-0707  
10日(日) 石川循環器科内科(中沢町) ☎20-0320  
11日(月) 兵頭内科医院(和霊元町) ☎25-2772  
17日(日) 和霊町松浦内科(和霊元町) ☎23-1510  
24日(日) 田中循環器科内科(堀端町) ☎22-0504

### ■小児科

- 3日(日) 上田小児科・外科(広小路) ☎25-0100  
10日(日) 山下小児科(堀端町) ☎23-0055  
11日(月) こおり小児科(中央町) ☎24-5633  
17日(日) こばやし小児科(長堀) ☎23-1150  
24日(日) やくしじこどもクリニック(泉町) ☎24-1386

### ■(旧)北宇和郡

- 3日(日) 鈴木整形外科・外科(吉田町) ☎52-0104  
10日(日) 市立津島病院(津島町) ☎32-2011  
11日(月) 町立北宇和病院(鬼北町) ☎45-3400  
17日(日) 水谷医院(吉田町) ☎52-0144  
24日(日) 橋本内科クリニック(吉田町) ☎52-0808

- ▶ 軽症の人は、市立宇和島病院の救急ではなく当番の医療機関で受診してください。  
▶ 当番医は変更になる場合があります。

#### 【えひめ医療情報ネット】

<http://www.qq.pref.ehime.jp/>



## 安心安全情報メール

災害情報などの緊急なお知らせを受け取ることができます。



## 防災行政放送テレホンサービス

防災ラジオなどの放送内容を確認できます。

☎49-7064



広報 うわじま

Uwajima

## 目次 - contents -

- 2 目次  
3 特集 - 宇和島に、帰る -  
10 災害復興掲示板  
12 リレーファイル「つなぐ」、水道管の凍結、確定申告  
15 暮らしの情報、おしらせ  
20 図書館だより  
21 医師会健康講座・余暇のひとつき  
22 健康ガイド  
24 まちのわだい  
25 2月生まれのうわじまっ子  
26 日々是宇和島  
27 イベント情報  
28 Uwajima smile news 2019

## 2月の納期 納期限：2月28日(木)

- ▶ 固定資産税(4期)  
▶ 国民健康保険料(7期)  
▶ 介護保険料(7期)  
▶ 後期高齢保険料(7期)

### ■納付は口座振替が便利で安心

※市内の各金融機関に口座振替依頼書を用意しています。2月25日(月)までに申し込むと、3月に納期の到来する科目から振り替えが始まります。

### ■3月の納期：納期限 4月1日(月)

- ▶ 国民健康保険料(8期)  
▶ 介護保険料(8期)  
▶ 後期高齢保険料(8期)

【問合先】(税金・国保料)納税課 ☎24-1111内線2574

(介護保険料)高齢者福祉課 ☎24-1111内線2161

(後期高齢保険料)保険健康課 ☎24-1111内線2187

## 人口の動き 1月1日現在

かっこ内数字は前月比

- ▶ 人口：75,827 (-67)人 ▶ 男：35,558 (-27)人  
▶ 女：40,269 (-40)人 ▶ 世帯：36,201 (-15)世帯  
▶ 出生：38 (-2)人 ▶ 死亡：104 (+1)人

## おすすめ図書

吉田町図書館（吉田公民館内）

津島分館



冬の峠

文殊四郎義博／著

SLを撮り続ける青津は、京都で涼子に出会う。時折彼女のことを思い出し、SL撮影の誘いの電話を入れる。昭和40年代を舞台に描く鉄道口マン小説。



牧子、還暦過ぎて  
チューボーに入る

内館 牧子／著

臨死体験から10年、私は生きている。台所から命をもらって…。大病を経験した著者が「食は命」と改心し、おうちごはんを作るまでを綴る。



俳句の水脈を求め  
て

角谷 昌子／著

昭和俳句を彩り、平成に逝去した26俳人。その作品と境涯から、さまざまな苦難をどのように乗り越え、いかに俳句に光を求めたのか、根源を探る。

(児童図書)



ダヤンと魔法の本

池田 あきこ／作

魔法の本の中に迷いこんでしまったダヤンは、さまざまな物語の中を迷いながら本から抜け出そうとします。美しくあやしい、猫の絵本です。



池上彰のはじめて  
のお金の教科書

池上 彰／作

お金の成り立ちから価値やリスク、かしこい使い方・増やし方まで。お金をかしく、上手に使うための正しい知識をわかりやすく、楽しく解説します。



100年たったら

石井 睦美／作

ずっと昔、ライオンが草原にひとりっきりで住んでいた。ある日、飛べなくなった1羽の鳥が草原におりたち、いっしょに過ごすようになるが…。

## 津島分館 特設展示「賞をとった本たち」

芥川賞・直木賞・本屋大賞など、歴代の各賞受賞作・候補作の中から話題になった本を展示します。

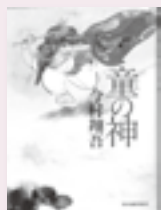
【第160回(2018年下半期)直木賞候補作一覧より】



信長の原理  
垣根 涼介／著



熱帯  
森見 登美彦／著



童の神  
今村 翔吾／著



宝島  
真藤 順丈／著



ベルリンは晴  
れているか  
深緑 野分／著

■おはなし会

▶津島分館：2月7日(木)  
午後2時～



■中央図書館 ☎22 - 1065

※新図書館への移転準備のため休館しています。正面玄関設置の返却ポストは休館後も利用できます。

■中央図書館 津島分館 ☎32 - 2721

【開館時間】月～金、日：午前8時30分～午後5時  
【休館日】2、9、11、16、23、28

■簡野道明記念吉田町図書館(吉田公民館内) ☎52 - 0076

【開館時間】火～日：午前8時30分～午後5時  
【休館日】4、11、12、18、25

■三間公民館 図書室 ☎58 - 3316

【開館時間】月～金：午前8時30分～午後5時  
【休館日】2、3、9～11、16、17、23、24



# 膵がんをもつと治る病気にするには

市立宇和島病院（御殿町）外科 中村 太郎

膵がんが「治りにくいがん」として認知されるようになってきました。この病気になった著名人のこともよく耳にするようになり、より関心が高まっているのだと思います。2017年のがん統計では膵がんによる死亡数順位は男性5位、女性3位、総合4位で急上昇中です。集計されているがん腫の中で、罹患（病気が）後の生存率が最も、しかも極端に低く、まさに最も治りにくいがんといえます。

膵がんの生命予後が良くない原因は「早期発見が難しい」「手術を補助する薬が少ない（なかった）」などが考えられます。

【発見率を上げる】膵がんの約90%は膵管がんという種類で、周囲に浸み込むように大きくなる性質を持っています。一方、膵臓は胃の裏側にある横に長い臓器で、縦幅3cm、厚さ1〜3cmの細く薄い構造をしています。そのため膵臓

にできたがんは、薄い膵臓からすぐにはみ出して周囲の臓器や血管やリンパ管に病気が及んでしまうのです。大きさが1cm以下という極小サイズでないと早期とは言わず、症状から早期発見につながることもまずありません。また、膵がんはがん検診対象疾患でなく、無症状のうちに検査する機会もなかなか無い状況です。そこで膵がんになりやすい人を拾い出すことが注目されています。

膵がんの危険因子は、家系（近親者に膵がん患者が複数いる）、糖尿病（発症時・発症後2年以内）、慢性膵炎や膵嚢胞性疾患、肥満（20歳代にBMI 30以上の男性）、喫煙（本数・年数と相関）、飲酒（1日3杯以上）などがあり、複数当てはまる人は要注意です。

【手術を補助できる薬】膵がんは外科的切除が根治を期待できる唯一の治療法ですが、手術でできる患者さんは全体の4

割と低率です。手術ができて再発の恐れがあり、補助できる抗がん剤が求められます。5年ほど前からようやく効果が確立された抗がん剤やその組み合わせが出てくるようになり、手術後に使用して再発防止の努力をしています。

膵がんが治る病気になっていくためには、がんの早期発見や新薬の開発、手術と薬のコラボが重要です。皆さんにできることは、膵がんだけでなく自身の体に関心を持って検診や人間ドックに参加することです。特に危険因子のある人は定期的に受診することが大事です。

当院では手術適応がギリギリの膵がんでも外科と内科が協力して、術前の抗がん剤と手術をうまくコラボして治療する取り組みをしています。できるだけ多くの膵がん患者さんに根治手術ができるよう取り組んでいますので、相談してください。

## 余暇のひととき

行きし道戻る山湖の薄水 片山智恵子

ドライブや人家とぎれて残る雪 佐々木咲子

着膨れて夫婦ともども米寿かな 佐々木たけし

朝市に野菜少なき寒の雨 村尾 昭子

スカートに鈴鳴るダンス春を呼ぶ 毛利 晴美

容赦なく集団下校に雪が舞ふ 薬師寺徳子

ころんでも泣いても風をはなさぬ児 山本 信枝

溪谷にかかる丹の橋梅日和 渡辺 正子

本堂にかぶさる山の寒気かな 平岡千代子

良い笑顔あれが世渡りうまいコツ 薬師寺絹子

前向きに生きて命を輝かす 米子 達雄

元氣良く靴紐しめて踏み出そう 赤松委沙子

薬よりたまご酒だと風邪予防 荒木 孝二

次世代に残してならぬ核のゴミ 加賀山一興

散歩するはげまし合って朝に夕 西田 裕至

前向きに目標立てて一歩二歩 日野 厚生

なごやかに車避け合う田舎道 毛利 清子

去年の夏の水禍に山肌黒茶けしまに幾月過 岡田 幸子

ぎしも痛まし 加賀山 愛

冬枯の真昼の山畑寥々と古い竹爆ぜる音に 加賀山 愛

驚く 伊豫路たく磨

罹災者となりて半年過ぎたるも開けぬ明日に 伊豫路たく磨

## 乳幼児健康診査・保健相談

人数調整のため、個人通知の健診日が対象児・校区と異なる場合があります。受診希望で通知が届いていない人は、事前に連絡してください。

| 内 容            | と き     | 受 付           | と ころ              | 対 象 (中学校区)  |
|----------------|---------|---------------|-------------------|---|
| 3 か月児健康診査      | 2/6(水)  | 13:00 ~ 13:30 | 宇和島保健センター<br>(祝森) | H30.10月生まれ (城東・津島)  |
|                | 18(月)   |               |                   | H30.10月生まれ (城南・城北・三間)   |
|                | 21(木)   |               | 吉田公民館             | H30.10 ~ 11月生まれ (吉田)  |
| 8 か月児健康相談      | 2/8(金)  | 9:30 ~ 10:00  | 吉田公民館             | H30. 6月生まれ (吉田)   |
|                | 12(火)   |               | 三間保健福祉センター        | H30. 6月生まれ (三間)   |
|                | 18(月)   |               | 津島保健センター          | H30. 6月生まれ (津島)   |
|                | 20(水)   | 9:30 ~ 11:00  | 宇和島保健センター<br>(祝森) | H30. 6月生まれ (城東・城南・城北)   |
| 1歳6か月児<br>健康診査 | 2/14(木) | 13:15 ~ 13:45 | 宇和島保健センター<br>(祝森) | H29. 6月生まれ (城東)<br>H29. 7月生まれ (城南・津島)                         |
| 2歳児歯科健康診査      | 2/5(火)  | 13:00 ~ 13:30 | 宇和島保健センター<br>(祝森) | H28. 8 ~ 9月生まれ (城北・三間)  |
| 3歳児健康診査        | 2/13(水) | 13:00 ~ 13:30 | 宇和島保健センター<br>(祝森) | H27. 7月生まれ (城南)<br>H27. 7 ~ 9月生まれ (城北)<br>H27. 7 ~ 8月生まれ (三間) |
|                | 21(木)   |               | 吉田公民館             | H27. 5 ~ 8月生まれ (吉田)   |
|                | 27(水)   |               | 宇和島保健センター<br>(祝森) | H27. 8月生まれ (城東・城南・津島)   |

## お子さんの「自己肯定感」育まれていますか？

健康づくり通信  
VOL. 124

「私はここに居ていいんだ！生きてていいんだ！」という気持ちのことを自己肯定感と言います。子どもは、この「自己肯定感」を土台にして初めて「しつけ」が可能になるため、この感情を持つことが大切です。

こころの土台

勉強  
(6歳～)

しつけ  
(3～6歳)

自己肯定感  
(0～3歳)

### 【自己肯定感を育てるコツ】

- ▶ 子どものいいところをほめる
  - ▶ 子どもに「ありがとう」を伝える
  - ▶ じゅうぶん甘えさせる (どうしても我慢できないことを助ける、スキンシップなどの情緒的な欲求を受け入れるなど)
- ※「甘やかす(お金や物を言われるままに与える、我慢できることをさせないなど)」とは違います。

子どもは大人をみています。

子どもだけではなく、父親・母親自身が自分を好きになることから始めてみましょう。

【問合先】㊦ 母子保健係 ☎内線2128



## 「18才. 心とカラダのサポートブック」 を配布します

希望者は早めに電話で申し込んでください  
(数量限定)。



生活環境が変わるにあたって、直面する課題や問題を乗り越えるために役立つ内容です。

①自分の健康は自分で守ろう  
「からだ」  
「性」  
「こころ」

②食べることは大事  
「バランス良く食べよう」  
「かしこく選んで食べよう」  
「食はこころの栄養」  
「自分で作ってみよう」

③自分を守る！！～安全・安心なひとり暮らしのために～  
「防犯対策」  
「金銭トラブル」  
「防災対策」のこと

【対 象】市内に住民登録がある平成12年4月2日～平成13年4月1日生まれの人

※市内の高校に在学している人には、学校を通じて配布する予定です。

【問合せ先】☎母子保健係☎内線2128

## 健康相談

### ■育児・健康相談（乳幼児・妊産婦）

| と き    | 受 付        | と ころ            | 問 |
|--------|------------|-----------------|---|
| 2/8(金) | 9:30～11:00 | 吉 田 公 民 館       | ☎ |
| 12(火)  |            | 三間保健福祉センター      | ☎ |
| 18(月)  |            | 津 島 保 健 セ ン タ ー | ☎ |
| 21(木)  |            | 宇和島保健センター(祝森)   | ☎ |

【持参物】母子健康手帳

### ■まちの健康相談室（一般・成人）

| と き     | 受 付        | と ころ            | 問 |
|---------|------------|-----------------|---|
| 2/18(月) | 9:30～11:00 | 吉 田 支 所         | ☎ |
| 18(月)   |            | 三 間 公 民 館       | ☎ |
| 25(月)   |            | 市 役 所           | ☎ |
| 25(月)   |            | 津 島 保 健 セ ン タ ー | ☎ |

【内 容】健康についての相談

### ■思春期の個別相談 <予約制・相談無料>

【と き】2月28日(木) 午前11時～正午、午後1時～4時

【と ころ】宇和島保健センター(祝森)

【対 象】学童・思春期の子とその保護者など

### ■思春期の子を持つ親のつどい

【と き】3月8日(金) 午後7時30分～9時

【と ころ】市役所 202会議室

<共 通>

【申込・問合せ先】☎母子保健係☎内線2105

### ■心の健康に関する個別相談<予約制・相談無料>

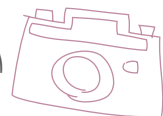
【と き】2月20日(水) 午後2時～4時 (精神科医)

【と ころ】市役所

【対 象】子どもから高齢者まで

【申込・問合せ先】☎成人保健係☎内線2183





12月14日(金)

第2回「うわじまの観光」自由研究コンテスト

宇和島の観光や文化に対する理解を深めようと、小学生を対象に「うわじまの観光」をテーマとしたガイドブックを募集しました。

低学年の部・高学年の部合わせて42件の応募があり、各賞の表彰式を行いました。



11月27日(火)、12月18日(火)

行政相談出前講座

行政相談委員および総務省愛媛行政監視行政相談センターによる行政相談出前教室が、明倫小学校と三間中学校で開催されました。

出前教室では、日常生活と行政との関わりや行政相談の仕組み、解決事例などが紹介されました。

宇和島茶会

明治150年記念事業として、明治期の和菓子作りなどを楽しむワークショップ「宇和島茶会」が開催されました。明治期末に創業した木屋旅館を会場として、本市出身の茶人 木村 宗慎 さんが講師を務めました。

2日間で約120人が参加し、ワークショップの後には茶室で、手作りした和菓子と一緒に抹茶がふるまわれました。最後には、この日のために飾られた西郷隆盛らの掛け軸などを鑑賞し、参加者は明治期の文人氣分を味わいました。



12月25日(火)・26日(水)



12月28日(金)

プロ野球愛媛県人会 野球教室

プロ野球愛媛県人会が主催する野球教室が、丸山公園野球場で小・中学生を対象に開催されました。本市出身の元プロ野球選手で、現在はプロ野球チームの1軍投手コーチを務める平井 正史 さんが指導にあたりました。

子どもたちはキャッチボールや捕球の仕方のほか、ウォーミングアップの方法など体づくりに大切な基礎を習いました。雪が降る中の開催でしたが、貴重な体験に真剣に取り組んでいました。

# Happy Birthday

2月生まれのうわじまっ子





とくなが はる  
徳永 羽流 くん  
1歳 5日  
(明倫町)  
羽流1歳おめでとう  
可愛い笑顔で元気に  
すくすく育ってね!♥




まつもと ゆか  
松本 豊 くん  
1歳 8日  
(寄松)  
ゆうちゃんお誕生日おめで  
と♡毎日笑顔で沢山た  
べて大きくなってね♡♥



ふたがみ あやか  
二神 絢香 ちゃん  
1歳 13日  
(柿原)  
あやちゃんお誕生日おめでと  
う♡これからもお兄ちゃんと  
仲良く元気に育ってね!!



かたおか かり  
片岡 湊 くん  
1歳 14日  
(津島町岩松)  
兄ちゃん大好きなかい  
ちゃん♡1歳おめでとう  
♡優しい子に育ってね♥



なかむら しゅり  
中村 朱里 ちゃん  
1歳 14日  
(津島町高田)  
可愛い可愛い3番目♥  
みんなの愛情がいっ  
ぱい!!だいすき♥




おおたか ゆい  
大塚 結衣 ちゃん  
1歳 15日  
(柿原)  
結衣1歳おめでとう♥  
いつも笑顔をおりがと  
う。元気に育ってね♪



おかね すみれ  
岡根 すみれ ちゃん  
1歳 15日  
(丸穂町)  
すみれ1歳おめでとう  
♡これからも兄妹仲良  
く元気に育ってね♥



ぜんけ あおい  
善家 新 くん  
1歳 25日  
(伊吹町)  
お誕生日おめでとう新♡お  
姉ちゃんと仲良く♡元気  
いっぱい大きくなってね♥




もうり ゆうしん  
毛利 優紳 くん  
1歳 26日  
(三間町戸雁)  
可愛い笑顔♡の優紳くん♥  
1歳のお誕生日おめでとう♥  
優紳くん大好きだよ♥♥♥



やまもと はるよし  
山本 春由 くん  
1歳 27日  
(津島町成)  
1歳おめでとう♪はるの  
笑顔がみんな大好きだよ  
♡元気に大きくなってね!




よこやま ほの  
横山 穂乃 ちゃん  
1歳 27日  
(柿原)  
お友達と仲良くでき  
る、優しい子になっ  
てね。



やまぐち ゆい  
山口 結生 ちゃん  
2歳 3日  
(津島町田之浜)  
元気いっぴいのゆい  
ちゃん、これからもす  
くすく大きくなってね。




なかむら まさと  
中村 政登 くん  
2歳 5日  
(藤江)  
パワフル三男まさとくん  
★ことしもいっぱい食  
べて、いっぱいあそぼう♥




ふじもと りん  
藤本 凜 くん  
2歳 11日  
(寄松)  
凜くん2歳おめでとう♡こ  
れからもご飯をいっぱい食  
べてたくましく育ってね♥



うえだ ありさ  
上田 有紗 ちゃん  
2歳 15日  
(賀古町)  
2歳おめでとう♡いつも笑  
顔に癒されてるよ♥兄妹3人  
仲良く元気に大きくな〜れ♪




おおた けんせい  
太田 絢晴 くん  
2歳 21日  
(保手)  
2歳おめでとう♥やんちゃ  
坊主なけんちゃん♪元気  
いっぱい大きくなってね!



みうら あおま  
三浦 碧真 くん  
2歳 22日  
(大浦)  
あなたの笑顔は我が家  
の宝!これからも元気  
で♥2歳おめでとう♡



おかわ はるひ  
大川 暖陽 くん  
2歳 23日  
(和霊町)  
2歳おめでとう♪  
ニコニコ元気で大き  
くなってね♡♪



さかもと あいき  
坂本 心輝 くん  
2歳 24日  
(津島町近家)  
ニコニコあいちゃん♥  
2歳おめでとう♡にいと  
と弟と大きくな〜れ♪



よねだ はるき  
米田 遥輝 くん  
2歳 28日  
(夏目町)  
誕生日おめでとう♡兄ちゃん  
とお米が大好きな遥輝♡沢山  
食べて遊んで大きくなってね♥



たけだ えん  
武田 媛 ちゃん  
3歳 2日  
(寄松)  
ちいさなプリンセス媛  
ちゃん♥3歳おめでと  
う♡だーいすきだよ♥




みずたに かほ  
水谷 華子 ちゃん  
3歳 3日  
(吉田町東小路)  
3歳おめでとう♡ニコニコ  
かこのおかげでみんな元気  
になれるよ♡ありがとうございます♥

**【応募方法】** 広報発行月号が誕生月(3歳まで)の子どもの  
①氏名とふりがな ②性別 ③年齢(誕生日月での年齢)  
④生年月日 ⑤保護者氏名 ⑥郵便番号と住所  
⑦電話番号 ⑧簡単なコメント(30字まで)  
を書いた用紙と写真(裏に氏名)を提出してください。  
市ホームページからも投稿できます。



ふなだ れな  
船田 怜那 ちゃん  
3歳 5日  
(寄松)  
お誕生日おめでとう♥  
♡いっぱい遊んで食  
べて大きくなってね★



まつうら いちか  
松浦 初花 ちゃん  
3歳 13日  
(野川)  
お誕生日おめでとう♥我が家の可愛  
いアイドル!お話が上手になったね  
♪毎日楽しいこといっぱいしようね!

**【注意事項】**  
▶写真は返却しますので住所は必ず書いてください。  
▶メールでの投稿の場合、受付完了のメールをしていま  
す。携帯電話の受信拒否の設定確認をお願いします。  
▶ふりがなを忘れないでください。  
▶絵文字は確認ができないので、絵文字部分は( )の  
中に文字で表記してください。  
▶情報が足りないや掲載できない場合があります。  
▶投稿が40人を超えた場合は抽選になります(3歳児を  
除く)。  
※写真も忘れずに添付してください。



おくたに ゆうま  
奥谷 優磨 くん  
3歳 13日  
(大浦)  
♥優くん♥3歳おめでとう♡  
これからも元気で笑顔いっ  
ぱい♡優しい男の子に育ってね♥




やまぐち こあ  
山口 心愛 ちゃん  
3歳 15日  
(柿原)  
こちゃんおめでとう♡いつ  
も弟のお世話ありがとう♡  
そんな心愛が大好きだよ♥

**【提出先】** 宇和島市役所市長公室シティセールス推進係  
☎24-1111内線2407または各支所総務係  
✉koho@city.uwajima.lg.jp



たまき おとは  
玉木 音羽 ちゃん  
3歳 20日  
(津島町浦知)  
お誕生日おめでとう★今  
年も沢山遊ぼうね♥元気  
いっぱい大きくな〜れ♡



はやし るま  
早尾 瑠華 ちゃん  
3歳 20日  
(吉田町鶴岡)  
おめでとう★笑顔  
いっぱい大きくなあ  
れ♡



## 平成最後の年明け

# 日々是 宇和島 (14)

新年が明けたばかりの1月2日に、成人式が挙行されました。

今から30年近く前に、私が成人式を迎えたときははつきりと覚えていませんが、市議会議員時代から必ず出席しておりました。壇上から見渡す新成人の姿はいつも初々しく、大人の仲間入りということでなのか会場には凜とした空気が漂っています。一方、その後の記念撮影では、古くからの友人や知人との会話が弾み、笑顔がはじけ、先ほどまでの雰囲気からは一転して若者らしい空気へと変化するので。

式典から撮影までの間には、かねて通学していた中学校ごとに思い出の写真がスクリーンに映し出されます。新成人は、今から5年以上前の姿を見て当時を思い出し、今年も会場内は多くの笑顔で満ち溢れました。

成人式と同じ日には全国高校サッカー選手権において、宇和島東高校と前橋育英高校との試合も行われていました。成人式の記念



撮影までの待ち時間、私はその試合をテレビ越しに見守りました。前橋育英高校といえは前回大会の覇者であり、屈指の強豪校です。さぞ厳しい試合内容なのかと思いきや、どちらかと言えば宇和島東高校の方が押し込んでいたように感じました。

新成人の晴れやかな姿、そして結果は惜しくも敗戦となりましたが怯むことなく果敢に戦った選手たちの姿を見て、これからも頑張る若者たちの背中を力強く押し続けることのできる宇和島市でありたいと、改めてそう思いました。がんばろう！宇和島



## 紅と白の梅が見ごろを迎えます

春の丸山公園といえば桜が有名ですが、丸山公園の梅園地には約90本の梅の木があり、2月中ごろまで花見を楽しむことができます。

道路から少し下ったところになるため、普段目にとまりにくい場所ですが、紅と白の梅が周囲を囲み落ち着いた空間を演出してくれます。



### アクセス



至：野球場

丸山公園を登り切ったところから下っていきます。

下までは階段で降りられます。散歩コースに最適。



下まで降りると、辺りを囲むように梅が咲いています。



## 南楽園梅まつり

四国最大規模の日本庭園内には四季折々の花々が咲き乱れています。2月には160本の梅が次々と咲き1ヵ月にわたって花見が楽しめます。また、期間中は管理棟休憩所にて山野の情景を表現した場所におひな様を飾り付ける「座敷雛」の展示も行います。

【と き】 3月3日(日)まで

午前9時～午後5時

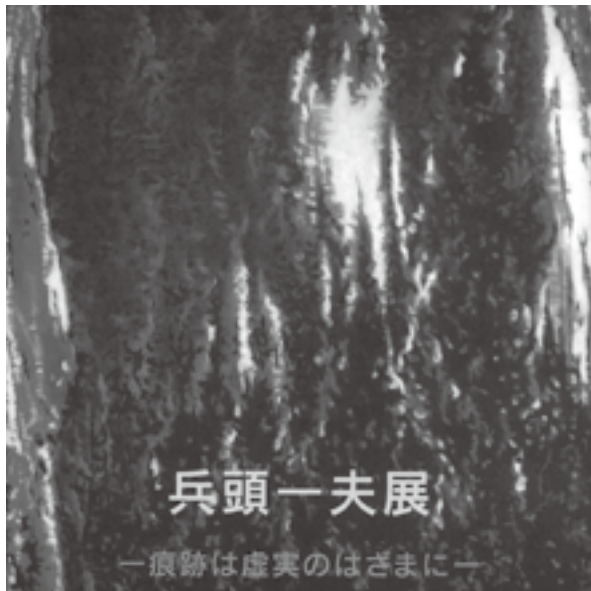
【ところ】 日本庭園「南楽園」

【入場料】 大人310円、高校生以下150円、20名以上2割引き(所定の割引あり)

【問合先】 日本庭園「南楽園」 ☎32-3344

### 【主な催し物】

- ▶ 南楽園の座敷雛
- ▶ 園児が作る雛人形：2月24日(日)まで
- ▶ 梅見茶屋
- ▶ 福もちまき & 梅干種飛ばし大会：2月3・10・11・17・24日、3月3日 午後1時30分～
- ▶ 俳句コンテスト
- ▶ 花木・特産品の販売
- ▶ お茶席：2月3・10・11・17・24日
- ▶ 遊びの広場
- ▶ 期間中のそのほかの花：カンツバキ、ボケ、ツバキ



## 兵頭一夫展 — 痕跡は虚実のはざまに —

本市出身の画家。今回は新作および2000年前後以降の近作を含め、約40点の油彩画を中心とした作品を展示します。

【と き】 2月1日(金)～5月6日(月)祝 午前9時～午後5時 (受付：午後4時30分まで)

【ところ】 畦地梅太郎記念美術館

【入場料】 大人300円、65歳以上、大学生200円、障がい者手帳がある人などは無料

【休館日】 火曜日 (祝休日の場合は、その翌平日)

※4月30日(火)は開館します。

【問合先】 畦地梅太郎記念美術館・井関邦三郎記念館

☎58-1133

## 伊達博物館 平成31年ひな人形展

歴代藩主夫人所用のひな人形・道具を「桃の節句」に関する文書や掛け軸などとともに展示します。館蔵品の「有職雛」は横幅7.5mにもおよぶひな壇に飾られ、総勢17体の人形と数多くの調度品は見応えがあります。「有職雛」は撮影可能です。ぜひおひな様たちとの写真撮影を楽しんでください。

【と き】 2月15日(金)～4月14日(日)

午前9時～午後5時 (受付：午後4時30分まで)

【ところ】 伊達博物館 第3展示室

【休館日】 月曜日 (祝休日の場合は、その翌平日)

【問合先】 伊達博物館 ☎22-7776



## (株)玉津柑橘倶楽部

数十年先もこの産地を残したい

吉田町玉津地区の若手農家10人が集まり「(株)玉津柑橘倶楽部」を設立しました。かんきつ農家の高齢化による耕作放棄地の対策として、若手農家で園地の管理を請け負い園地を守っていけないかと数年前から構想していたそうです。それが、今回の災害により、被害を受けた園地を手放す人が増えてはいけないと動きを加速させ株式会社の設立に踏み切りました。

当面の仕事は、全国から支援を募ったクラウドファンディングの返礼品であるみかんジュースの発送作業です。事務員を雇い、ときには収穫の合間

を縫って若手農家自らが1つひとつラベルを貼り箱詰め作業を行っています。また、今年の収穫が落ち着いた後には、専門業者だけでは間に合わないモノレールの復旧作業などの力仕事を請け負い、来年の収穫に向けて地区全体の体制を整えていきたいと意気込んでいます。

代表を務める原田さんは、「将来的には、高齢農家らの収穫作業の補助や、商品開発・雇用創出など産地の発展に向けた取り組みを展開し、数十年先の玉津地区のかんきつ産地を守っていきたい」と話してくれました。



有料広告

# 2月 FEB. 2019 市民カレンダー

けんこう相談（子育て、心の健康、乳幼児・妊産婦、一般・成人）

広報P23をご覧ください。本…本庁 吉…吉田支所 三…三間支所 津…津島支所

●：広報うわじま2月号内で紹介しています。

## 各種相談

【問合先】本庁 ☎24-1111

### ■行政相談

- ▶ 1日(金) 午後1時～4時 吉田公民館
- ▶ 5日(火) 午前9時～午後3時 市役所 1階ロビー
- ▶ 7日(木) 午前9時～正午 三間公民館
- ▶ 20日(水) 午前9時～正午 岩松公民館

### ■宅地建物相談

- ▶ 12日(火) 午後1時～3時 市役所 701会議室

### ■市民法律相談

<要予約>

- ▶ 15日(金) 午後1時～4時 市役所 701会議室（中村弁護士）、三間公民館（増田弁護士）

（予約開始）8日(金) 午前9時～

（予約方法）電話、窓口で受け付けます。

※1人15分程度、各12人。原則市民(当事者)が対象です。予約時に氏名・住所・電話番号を伝えてください。

- ▶ 3月の相談日：3月15日(金)(予約開始：3月8日(金))

【問合先】総務課行政係 ☎内線2412

### ■人権相談

- ▶ 1日(金) 午後1時～4時 吉田公民館
- ▶ 8日(金) 午後1時～4時 三間公民館、岩松公民館
- ▶ 20日(水) 午後1時～4時 市役所 801会議室

【問合先】人権啓発課 ☎49-7034

### ■多重債務整理相談・消費生活相談

- ▶ 毎日(平日) 午前9時～午後4時

【問合先】市消費生活センター(企画情報課コミュニティ推進係内) ☎内線2276

### ■子育て支援コーディネーターによる相談

- ▶ 毎日(平日) 午前8時30分～午後5時 福祉課子育て相談窓口(21番窓口)

【問合先】福祉課児童福祉係 ☎内線3120

### ■心配ごと相談

- ▶ 6日(水) 午前9時～正午 総合福祉センター
- ▶ 8日(金) 午前9時～正午 三間保健福祉センター
- ▶ 20日(水) 午前9時～正午 岩松公民館
- ▶ 25日(月) 午後1時～4時 社協吉田支所

【問合先】宇和島市社会福祉協議会 ☎23-3711

| 日 Sun   | 月 Mon   | 火 Tue   | 水 Wed  | 木 Thu                           | 金 Fri   | 土 Sat  |
|---|---|---|--|---------------------------------|---|--|
| <p>津島やすらぎの里の休館</p> <p>設備改修工事のため、次の期間休館します。</p> <p>【と き】2月18日(月)～3月15日(金)の平日</p> <p>※土日は通常通り営業します。</p> <p>【問合先】商工観光課 ☎49-7023 または津島やすらぎの里 ☎20-8181</p> |   |   |  |                                 |   |  |
| <p>3 ○美沼の里健康マラソン大会(三間支所三間教育係)</p>   | <p>4</p> <p>市役所で4のつく日は古紙回収</p>                            | <p>5</p>  | <p>6</p>                                       | <p>7</p>                        | <p>8</p> <p>津島 乳幼児・妊産婦</p>  | <p>9</p>   |
| <p>10 ●宇和島市公民館大会 P19</p>  | <p>11</p> <p>建国記念の日</p> <p>津島 乳幼児・妊産婦</p>                 | <p>12</p>   | <p>13</p>                                      | <p>14</p> <p>市役所で4のつく日は古紙回収</p> | <p>15 ●伊達博物館：ひな人形展(～4月14日) P27</p> <p>愛の献血<br/>10:00-13:00 吉田高校<br/>14:30-16:30 吉田公民館</p> | <p>16 ○宇和島市女性大会(企画情報課)</p> <p>●美術協会作品展(～17日) P19</p> |
| <p>17</p>   | <p>18 ●市県民税の申告(～3月15日) P14</p> <p>津島 乳幼児・妊産婦 吉田 一般・成人</p> | <p>19</p> <p>毎月19日は食育の日</p>                           | <p>20 ○Jアラート全国一斉情報伝達試験(危機管理課)</p> <p>本心の健康</p> | <p>21</p> <p>津島 乳幼児・妊産婦</p>     | <p>22</p>   | <p>23</p>  |
| <p>24 ●消防出初式 P15</p>  | <p>25</p> <p>本津 一般・成人</p> <p>市役所古紙回収(振替回収)</p>            | <p>26 ●吉田町人権をまもる集い P19</p> <p>●仙台フィル復興支援コンサート P10</p> | <p>27 ○Jアラート試験放送(危機管理課)</p>                    | <p>28</p> <p>本思春期相談</p>         | <p>美沼名画座の延期</p> <p>第10回美沼名画座は、会館改修工事のため3月9日(土)に延期します。</p> <p>【問合先】コスモスホール三間 ☎58-3312</p>  |  |

## 有料広告

広報紙に掲載する広告を募集しています。詳しくは、お問い合わせください。

【問合先】市長公室シティセールス推進係 ☎24-1111 内線2407