

資料①

---

宇 和 島 圏 域  
定住自立圏共生ビジョン

---

作 成 ( 案 )

平成 29 年〇〇月  
宇和島市・松野町・鬼北町・愛南町

## 目 次

<b>第1章 定住自立圏共生ビジョンにおける基本的事項</b>	<b>1</b>
1. 定住自立圏構想の概要	1
2. 策定の目的	1
3. 定住自立圏及び構成市町村の名称	1
(1) 定住自立圏の名称	1
(2) 定住自立圏を形成する市町（構成市町）の名称	1
4. 計画期間	2
<b>第2章 圏域の概況</b>	<b>2</b>
1. 各市町の人口と面積	2
2. 位置図等	2
3. 圏域を構成する市町の概要	3
<b>第3章 圏域の将来像</b>	<b>5</b>
1. 圏域の現状と主な課題	5
(1) 人口減少・少子高齢化	5
(2) 地域資源の活用・地域の活性化	8
(3) 生活機能の確保	10
(4) 産業別就業者状況	13
2. 目指すべき圏域の将来像	14
<b>第4章 定住自立圏形成協定に基づき推進する具体的取組</b>	<b>15</b>
1. 取組の体系	15
2. 定住自立圏形成協定に基づき推進する具体的取組	17
(1) 生活機能の強化に係る政策分野	17
ア 医療	17
イ 福祉	20
ウ 教育	24
エ 産業振興	26
(2) 結びつきやネットワークの強化に係る政策分野	33
ア 地域公共交通	33
(3) 圏域マネジメント能力の強化に係る政策分野	34
ア 宣言中心市等における人材の育成	34
(4) まち・ひと・しごと創生に係る政策分野	35
ア 総合戦略の推進	35
3. 共生ビジョンの進捗管理等について	38

## 第1章 定住自立圏共生ビジョンにおける基本的事項

### 1. 定住自立圏構想の概要

我が国の総人口は、今後、減少することが見込まれる中、特に地方圏では少子高齢化に加え、過疎化と生産年齢人口の減少が進み、その活力が失われつつあります。

このような状況の中、安心して暮らせる地域を形成し、三大都市圏への人口流出を食い止めるとともに、地方圏への人の流れを創出することが求められています。しかしながら、国・地方を問わず財政力などが低下する中、こうした課題に対し、市町村それぞれが単独で取り組むことは難しくなっています。

定住自立圏は、一定の都市機能を持った中心市と、それに近接し経済や文化などで密接な繋がりのある周辺市町村が、自らの意思で1対1の協定を締結することを積み重ねることで形成される新たな圏域です。

定住自立圏構想は、圏域を構成する市町村や民間企業等が互いに役割を分担し、連携協力して圏域全体の活性化を図ろうとするもので、中心市の機能と周辺市町村の機能が、協定によって有機的に連携し、「定住」のための暮らしに必要な諸機能を総体として確保するとともに、「自立」のための経済基盤や地域の誇りを培い、圏域全体として魅力あふれる地域を形成していくことを目指すものです。

### 2. 策定の目的

本ビジョンは、定住自立圏構想推進要綱（平成20年総行応第39号）に基づき、先に締結した定住自立圏形成協定の内容を踏まえ、地域の活性化と発展を図るため、適切に役割を分担しながら、圏域全体として目指すべき将来像及びその実現のために必要な具体的取組等を示すものです。

また、本ビジョンは、圏域の定住自立圏構想の取組の推進にあたり、総務省をはじめ、国の各府省の支援の根拠となる計画です。

### 3. 定住自立圏及び構成市町の名称

#### (1) 定住自立圏の名称

宇和島圏域定住自立圏

#### (2) 定住自立圏を形成する市町（構成市町）の名称

宇和島市、松野町、鬼北町、愛南町

#### 4. 計画期間

平成30年度から平成34年度までの5年間とし、毎年度所要の変更を行います。

## 第2章 圏域の概況

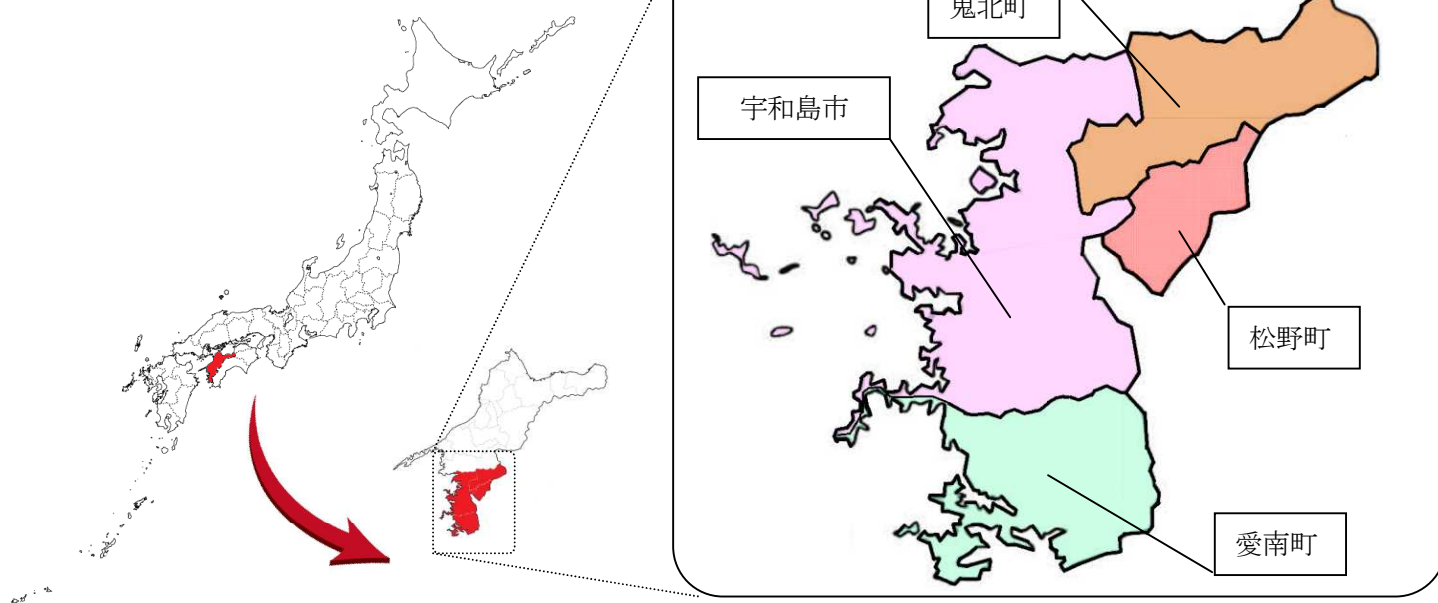
### 1. 各市町の人口と面積

市町名	人口(人)	面積(km <sup>2</sup> )
宇和島市	77,465	468.15
松野町	4,072	98.45
鬼北町	10,705	241.88
愛南町	21,902	238.98
圏域合計	114,144	1,047.46

※人口は平成27年国勢調査、面積は愛媛県市町要覧(平成27年度版)より

### 2. 位置図等

愛媛県の西南部に位置し、北は法華津峠、歯長峠など肱川水系と四万十川水系を分ける法華津山脈、東と南は鬼が城山系や篠山などの山岳地域が広がり、西は宇和海に面しています。沿岸部はリアス式海岸に縁取られ、内陸部は緑深い四国山地の懷にいだかれるなど、足摺宇和海国立公園や篠山県立自然公園にも指定されている美しい景観と豊かな自然に恵まれています。



### 3. 圏域を構成する市町の概要

#### 宇和島市

～伊達 10 万石の城下町宇和島～

宇和島市は四国の西南部に位置しており、宇和海と鬼ヶ城山系に囲まれ、多種多様な柑橘類をはじめ、日本有数の生産量を誇る真珠、タイ、ブリなど養殖業が盛んです。

伊達 10 万石の城下町として栄えた市街地には、既存 12 天守の「宇和島城」や伊達氏にまつわる史跡や文化財が数多く残されるとともに、四国唯一の「闘牛」や「遊子水荷浦の段畑」などの観光資源も多く、また「うわじま鯛めし」や「じゃこ天」などの絶品グルメが豊富です。

自然だけでなく、南予救命救急センターを併設する四国西南地域の中核病院「市立宇和島病院」や大型小売店、コンビニなども充実しており、また、県都・松山市、空港等へのアクセスは高規格道路の開通により車で 1 時間あまりとなっております。

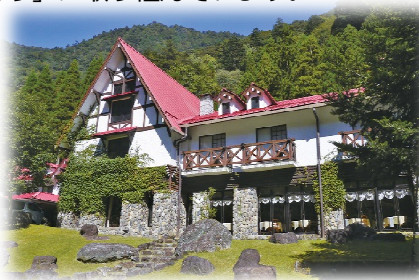


#### 松野町

～森の国 まつの～

松野町は鬼ヶ城山系や戸祇御前山系など 1,000m 級の山々に囲まれ、宇和島市、鬼北町と高知県四万十市に接していることにより、古くから予土国境の町として交易が盛んでした。総面積は 98.45 km<sup>2</sup> で、その約 84%が山林原野で占められ、町の中央部を流れる広見川は四万十川の最大の支流のひとつで水産資源に恵まれており、また南部を流れる目黒川の源流部分に位置する足摺宇和海国立公園「滑床渓谷」は西日本有数の渓谷として知られるなど森と水に恵まれています。それら緑豊かな自然とその風土に育てられたふるさと松野町を「森の国」と称し、各種事業を全町的に進めています。

基幹産業である農林業の振興を推進するとともに、道の駅「虹の森公園」や滑床渓谷の「森の国ホテル」などの拠点施設やアウトドア体験を核とした観光産業、国指定史跡である中世城郭「河後森城跡」や俳人「芝不器男」顕彰などの歴史文化、さらに企業誘致や定住促進政策など各種政策が連携し「森の国のまちづくり」に取り組んでいます。



## 鬼北町

～自然豊かな 心豊かな 暮らし豊かなまち きほく～

愛媛県西南部に位置し、東西 28.0km、南北 20.8km、総面積 241.88 km<sup>2</sup> の町で、南予の生活圏の中心である宇和島市に隣接しています。地形は、四方を高月山、御在所山、戸祇御前山、高研山、地藏山などが連なる四国山地に囲まれた盆地で、日本最後の清流と呼ばれる四万十川の源流のひとつとして町民に親しまれている広見川が町の中央を貫流しています。

鬼の文字が付く唯一の自治体として鬼のまちづくりに取り組んでいます。

鬼王丸



広見川



鬼北町特産キジ肉



## 愛南町

～ともにあゆみ育て創造するまち 第2章～

愛南町は愛媛県の最南端に位置し、北は四国山脈から分岐した篠山を中心に森林地帯が広がり、南は黒潮躍る太平洋、西は穏やかな豊後水道に接しています。海岸部はリアス式海岸を形成し、数々の景勝地を有する「足摺宇和海国立公園」に指定されています。

温暖な気候のもと、内陸部では米作とともに多様な地形を利用して、日本一の生産量を誇る愛南ゴールド（河内晩柑）や甘夏柑等の柑橘栽培が、海岸部では水産資源を活用した漁業及び魚類養殖が盛んです。



### 第3章 圏域の将来像

#### 1. 圏域の現状と主な課題

##### (1) 人口減少・少子高齢化

国勢調査による平成27年の本圏域の人口は114,144人であり、平成2年の156,824人と比べ42,680人、27.2%減少しており、愛媛県全体の同年比較の8.6%を大きく上回っております。

【図表1・2】

また、年齢3区分別の人口推移では、いずれの市町においても老年人口（65歳以上）の構成比が上昇しており、圏域全体における老年人口（65歳以上）構成比は平成27年で37.8%と、平成2年と比較すると19.3ポイント上昇するなど、急速な高齢化が進行しています。一方、年少人口（0～14歳）及び生産年齢人口（15～64歳）の同年の構成比は、それぞれ10.7%、51.5%と、年を重ねるごとに下降しています。【図表4】

平成25年3月に公表された国立社会保障・人口問題研究所の推計結果によると、このまま推移した場合、本圏域においては平成37年に10万人を切り、平成52年には平成2年と比較して半分以上の73,115人まで減少する推計となっており、かつ、老年人口（65歳以上）比率は46.2%まで上昇、年少人口（0～14歳）の構成比は8.8%程度、また生産年齢人口（15～64歳）の構成比は50%を割り込むと見込まれています。

これらのことから、人口減少及び少子高齢化に対応したまちづくりを進めるとともに、社会を支える世代の定住を促進させることが課題であると考えられます。【図表3・4】

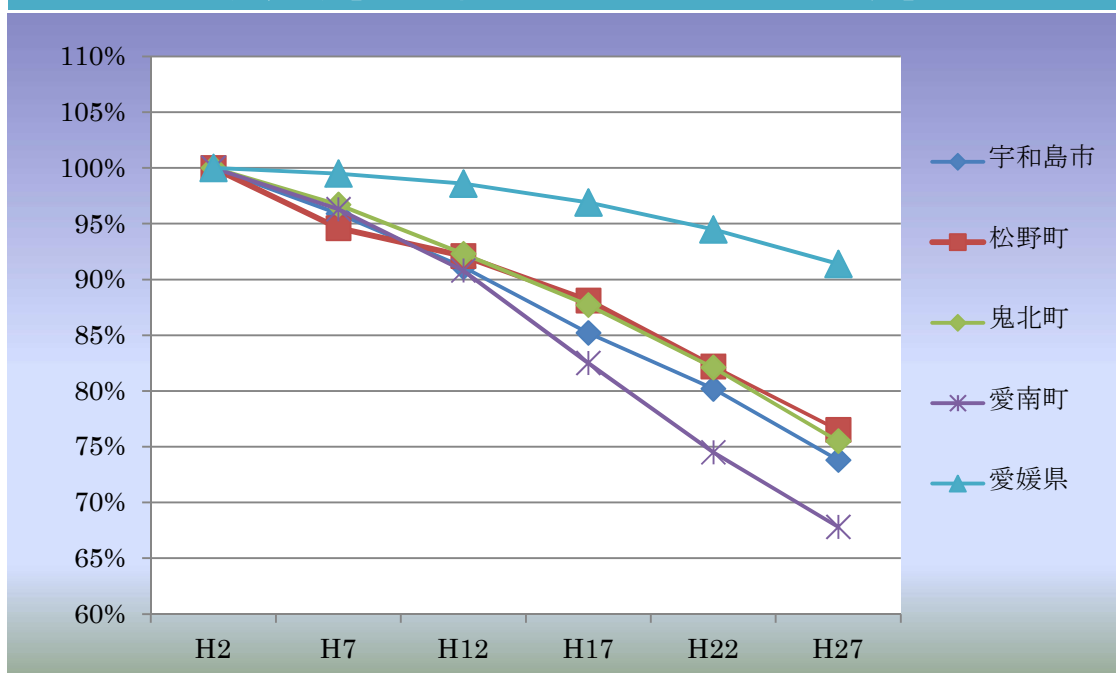
【図表1】【人口の推移】

(単位：人、%)

市町名等	H2年	H7年	H12年	H17年	H22年	H27年
宇和島市	105,030 (100%)	100,776 (95.9%)	95,641 (91.1%)	89,444 (85.2%)	84,210 (80.2%)	77,465 (73.8%)
松野町	5,325 (100%)	5,038 (94.6%)	4,906 (92.1%)	4,690 (88.1%)	4,377 (82.2%)	4,072 (76.5%)
鬼北町	14,174 (100%)	13,706 (96.7%)	13,080 (92.3%)	12,432 (87.7%)	11,633 (82.1%)	10,705 (75.5%)
愛南町	32,295 (100%)	31,101 (96.3%)	29,331 (90.8%)	26,636 (82.5%)	24,061 (74.5%)	21,902 (67.8%)
圏域合計	156,824 (100%)	150,621 (96.0%)	142,958 (91.2%)	133,202 (84.9%)	124,281 (79.2%)	114,144 (72.8%)
愛媛県	1,515,025 (100%)	1,506,700 (99.5%)	1,493,092 (98.6%)	1,467,815 (96.9%)	1,431,493 (94.5%)	1,385,262 (91.4%)

※総務省「国勢調査」(各年10月1日現在)より

【図表2】【人口の推移（H2年を100%とした指数）】



【図表3】【年齢3区分別人口の推移】

(単位: 人、%)

区分	市町名等	H2年	H7年	H12年	H17年	H22年	H27年
年少人口 (0~14歳)	宇和島市	19,511	16,495	13,825	11,675	10,125	8,483
	松野町	923	759	636	577	471	354
	鬼北町	2,344	1,933	1,660	1,464	1,290	1,159
	愛南町	6,054	5,031	4,211	3,434	2,690	2,137
	圏域 小計	28,832	24,218	20,332	17,150	14,576	12,133
生産年齢人口 (15~64歳)	宇和島市	66,704	62,553	57,576	52,193	47,690	40,680
	松野町	3,206	2,937	2,753	2,528	2,274	1,984
	鬼北町	8,475	7,940	7,168	6,475	5,924	5,027
	愛南町	20,550	19,497	17,778	15,373	13,297	11,008
	圏域 小計	98,935	92,927	85,275	76,569	69,185	58,699
老年人口 (65歳以上)	宇和島市	18,731	21,728	24,240	25,576	26,359	28,072
	松野町	1,196	1,342	1,517	1,585	1,632	1,726
	鬼北町	3,355	3,833	4,252	4,493	4,419	4,516
	愛南町	5,691	6,573	7,337	7,829	8,063	8,687
	圏域 小計	28,973	33,476	37,346	39,483	40,473	43,001
合計		156,740	150,621	142,953	133,202	124,234	113,833

※総務省「国勢調査」(各年10月1日現在)より

※年齢「不詳」あり(合計については「図表1」と一致しない)

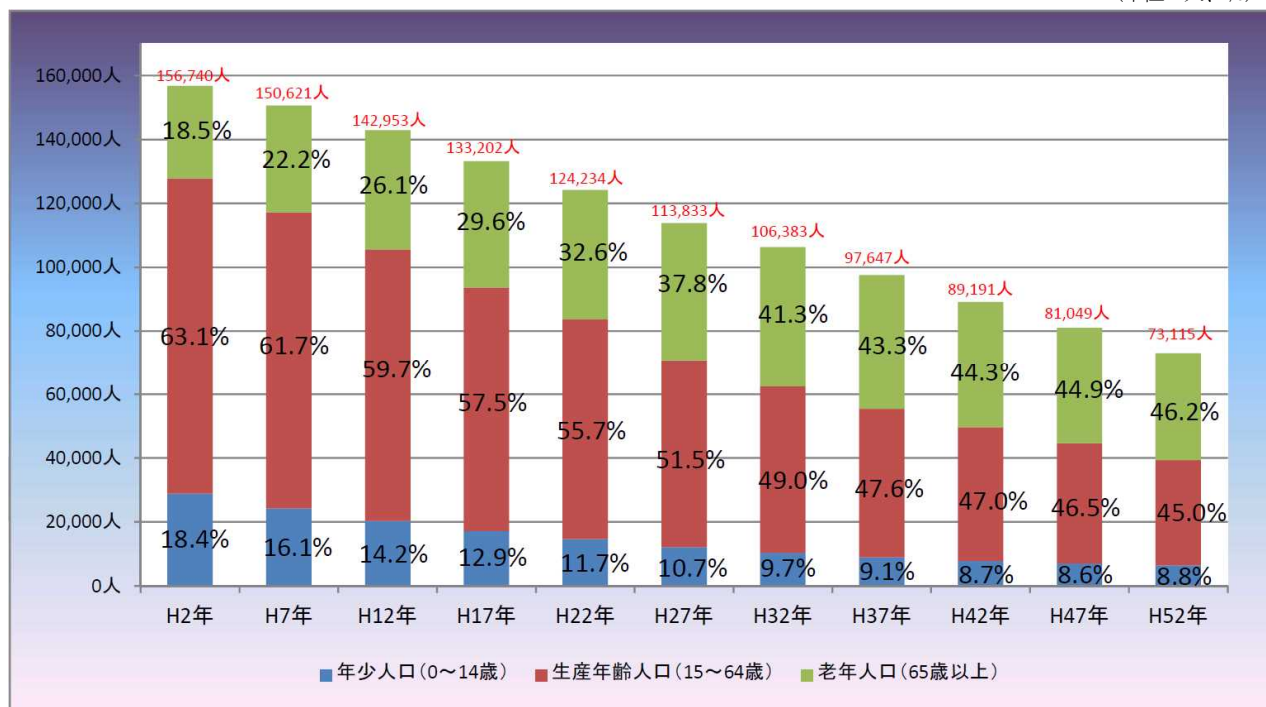


区 分	市町名等	H32年	H37年	H42年	H47年	H52年
年少人口 (0～14歳)	宇和島市	7,558	6,578	5,782	5,261	4,887
	松野町	297	255	218	193	178
	鬼北町	899	774	676	612	573
	愛南町	1,568	1,277	1,041	881	778
	圏域 小計	10,322	8,884	7,717	6,947	6,416
生産年齢人口 (15～64歳)	宇和島市	36,929	33,440	30,507	27,716	24,500
	松野町	1,669	1,445	1,310	1,153	974
	鬼北町	4,453	3,980	3,558	3,235	2,849
	愛南町	9,117	7,644	6,575	5,619	4,611
	圏域 小計	52,168	46,509	41,950	37,723	32,934
老年人口 (65歳以上)	宇和島市	28,630	27,618	25,959	24,036	22,504
	松野町	1,704	1,624	1,476	1,357	1,258
	鬼北町	4,595	4,346	4,080	3,738	3,452
	愛南町	8,964	8,666	8,009	7,248	6,551
	圏域 小計	43,893	42,254	39,524	36,379	33,765
合 計		106,383	97,647	89,191	81,049	73,115

※国立社会保障・人口問題研究所「日本の地域別将来推計人口」(平成25年3月推計)より  
【平成22年の国勢調査を基に階級別の将来人口を推計】

〔図表4〕【年齢3区分人口の推移】

(単位：人、%)



## (2) 地域資源の活用・地域の活性化

宇和島圏域は、伊達10万石の城下町として築き上げられた歴史・文化をはじめ、色鮮やかな珊瑚や海の幸を育む宇和海、日本最後の清流と言われる四万十川の源流に位置する豊かな川、南予アルプスと呼ばれる鬼ヶ城山系の四季の彩り、緑の静寂と澄んだ空気に包まれた森林、素朴で温かい人情など、「うみ」「かわ」「もり」「ひと」のフレーズのもと、全国に誇れる多彩な資源が豊富な地域です。

また、豊かな自然を活用し、農業・林業・漁業などが営まれ、圏域内では名産・特産品が多数存在するとともに、地域の賑わいを創出する「道の駅」は7施設立地しています。

このように、圏域の魅力の根幹となる多くの自然と文化財が存在し、「ここにしか」「その時しか」体験することのできない地域固有の味わいを創出できる地域であります。

また、平成24年の高速道路の宇和島延伸により、宇和島圏域は新たな局面を迎えており、これを契機として地域活性化に結びつけるよう各市町それぞれ誘客事業を行っております。

今後もさらに圏域内の豊かな地域資源を保全及び活用し、圏域内で連携のうえ、全体の活性化に結びつけることが課題であると考えられます。

【図表5】【宇和島圏域における主な名所・特産品等】

市町名	名勝旧跡・観光施設	名産・特産品	祭・行事
宇和島市	宇和島城、天赦園、南楽園、遊子水荷浦の段畑、篠山県立自然公園、鬼ヶ城山系、法華津峠、滑床溪谷、薬師谷溪谷、祓川溪谷、横吹溪谷、日振島、沖の島、大良鼻、中山池自然公園、岩松の町並み、龍光寺、佛木寺、等覚寺(伊達家墓所)、大隆寺(伊達家墓所)、大乘寺(吉田藩主墓所)、満願寺、宇和津彦神社、多賀神社、吉田ふれあい国安の郷、吉田藩陣屋跡 旧庄屋毛利家住宅、樺崎砲台跡、伊達博物館、市営闘牛場、歴史資料館、城山郷土館、道の駅みなとオアシス「きさいや広場」、道の駅みま だんだん茶屋、吉田観光物産センター、畦地梅太郎記念美術館・井関邦三郎記念館、道の駅津島やすらぎの里、祓川温泉、木屋旅館、日崎海水浴場、南レクオートキャンプ場、津島プレーランド、観光みかん園、フィッシングセンター	真珠、タイ、ハマチ、伊達あじ、伊達まぐろ、しらうお、じゃこ天、かまぼこ、チリメンじゃこ、鯛めし、さつま、鯛そうめん、ふかの湯ざらし、太刀巻き、ふくめん、丸ずし、六宝、海産加工品、みかん、柑橘類全般、温州みかんジャム、レッドパール(いちご)、ぶどう、キウイフルーツ、ブラッドオレンジ、フルーツフル、果物加工品、たけのこ、たまねぎ、バレイショ、三間米、唐饅頭、大番、善助餅、牛鬼一刀彫、地酒(名門・大番の尾)、「なっそ」	和霊大祭・うわじま牛鬼まつり(7月22～24日)、吉田町夏祭り(7月第1土曜)、三間町納涼大会(8月13日)、つしま夏祭り(8月17日)、由良神社裸祭り・和船競漕(7月15日)、綿津見神社夏祭り・ペーロン競漕(7月20日)、花踊り(9月1日)、三島神社秋祭り(10月14日)、伊吹八幡神社秋祭り(10月16日)、三浦天満神社秋祭り(10月19日) 三間町統一秋祭り(10月23日)、宇和津彦神社秋祭り(10月29日)、吉田町秋祭り(11月3日)、津島町秋祭り(11月3日)、定期闘牛大会(1月2日、4月第1日曜、7月24日、8月14日、10月第4日曜)、津島しらうお&産業まつり(1月最終日曜)、ふる里だんだん祭り(4月中旬)、宇和島Hawaiian フェスティバル(6月上旬)、きなはいや吉田三万石(吉田産業祭)(10月中旬)、宇和島市産業まつり・パールフェスティバル・30年目のラブレターin うわじま(11月中旬)、みま町コスモスまつり(11月第1日曜)、中山池自然公園イルミネーション(12月)

松野町	国立公園「滑床溪谷」、伊井公園、天ヶ滝、不器男記念館、国指定史跡河後森城跡、国指定重要文化財目黒山形関係資料、一位檜、逆枝のイチョウ、森の国ぼっぼ温泉、四国ぼけ封じ三十三観音霊場、虹の森公園(四万十川学習センターおさかな館、森の国ガラス工房、森の国ファーム、かごもり市場、レストラン遊鶴羽)、森の国ロッジ、森の国ホテル	天然うなぎ、かに、桃、梅、茶、ユズ、ガラス製品、柚子ジャム、桃ジャム、雪輪あられ、松野町産南高梅、ピーチワイン「なめとこ」、雷漬、生芋こんにやく、手もみ茶、梅シロップ、梅そうめん	桃源郷マラソン大会(4月上旬)、桃まつり(7月上～中旬)、滑床山開き(4月下旬)、滑床まつり(7～8月中旬) 森の国の夏まつり(8月13日)、秋まつり(10月第4日曜日)、文化祭(11月上旬)、不器男忌俳句大会(2月下旬)、松野四万十バイクレース、森の国戦国武者伝走(11月)
鬼北町	成川溪谷、市越大池、轟颯穴群、節安溪谷、等妙寺旧境内、岩谷遺跡、善光寺薬師堂、松浦宗案の墓、武左衛門広場、勝山城址、伊予神楽、五つ鹿踊り、鬼北文楽 大本神社ウバヒガン・イトザクラ、武左衛門大いちょう、花とび踊り、成川溪谷休養センター、高月温泉、安森鍾乳洞、節安ふれあいの森、道の駅「森の三角ぼうし」・「日吉夢産地」、明星草庵、武左衛門一揆記念館、歴史民俗資料館、大野作太郎地質館、鬼王丸(鬼のモニュメント)	しいたけ、カニもなか、ゆずの里、地蔵みそ、鬼北の香里、くり、ゆず、やまいも、きゅうり、きじ肉、じねんじよ、媛っこ地鶏、媛かぶや、どぶろく	大本神社清明祭(4月5日)、弓瀧神社夏祭り(7月25日)、鬼北町秋祭り(10～11月)、子泣かし天狗祭り(1月上旬)、グリーンフェスティバル(4月29日)、さつきまつり(5月下旬～6月上旬の日曜日)、せせらぎ魚つちんぐ(7月中旬の日曜日)、成川ピザ祭り(7月下旬)、武左衛門ふる里まつり(8月14日)、六地藏奉納相撲大会(8月24日)、四万十・源流広見川上り大会(8月上旬)、奈良川河川敷いもたき(9月金・土曜日)、でちこんか(10月第2土・日曜日)、秋の大収穫まつり、ゆずまつり(11月3日)、花とび踊り(旧暦1月16日)、きじ鍋まつり(2月中旬)
愛南町	由良岬、宇和海海中資源群、柏崎岩神社境内の巨木群、観音岳、グリーンパークすのかわ、ゆらり内海、平城貝塚、観自在寺(40番札所)、南予レクリエーション都市開発公園施設、高野長英砲台跡、山出憩いの里温泉・キャンプ場、篠山、松尾峠、赤松家の南天、一本松温泉あけぼの荘、篠山学習館、鹿島、高茂岬、石垣の里、ウバメガシ林相、観光旅客船(ガイヤナ・ユメカイナ)、道の駅みしょうMIC	オランダエンドウ、愛南ゴールド、媛っこ地鶏、甘夏、真珠、かき、ヒオウギ貝、鯉の刺身・タタキ、養殖タイ、ハマチ、伊予の媛貴海(スマ)、愛南サツキマス、モイカ、トラウツボ、じゃこ天、かまぼこ、猪肉、ハウストマト、ぶどう、プロッコリー、カモ米、イワシの丸干し、いりこ、するめ、ふぐちようちん	愛南ファミリー釣り大会(5月)、西瀬戸グラウンドゴルフ交流大会(5月)、ぎゅぎゅつと愛南!夏の陣～海と山を喰らう～(5月)、愛南町いやしの郷トライアスロン大会(6月)、県境夏まつり一本松(7月)、シーウォーカー(6～8月)、愛南町城辺夏まつり(8月)、会いに行こう海の生き物シュノーケリング探検隊in須ノ川(7～8月)、復活須ノ川公園祭り(7月)、久良の能山踊り(8月)、愛南町御荘夏まつり(8月)、増田「はなとりおどり」(9月)、愛南まるごち秋の味覚祭(10月)、あいなん磯釣り大会(10月)、秋まつり(11月)、トレッキング・ザ・空海あいなん(11月)、正木花とり踊り(12月)、パールイルミネーションinDE・あ・い(12月)、ぎゅぎゅつと愛南冬の陣!～海と山を喰らう(2月)、だんだん雛祭り(3月)

※愛媛県市町要覧(平成27年度版)(抜粋)より

〔図表6〕【宇和島圏域における観光客等入込客数】

(単位:人)

市町名	平成23年	平成24年	平成25年	平成26年	平成27年	平成28年
宇和島市	2,294,343	3,033,509	2,480,336	2,623,842	2,914,468	2,825,257
松野町	419,142	465,062	436,069	424,989	412,367	446,450
鬼北町	592,970	572,037	608,249	574,380	676,204	701,744
愛南町	1,242,162	1,363,441	1,300,826	1,221,400	1,229,748	1,231,369
圏域合計	4,548,617	5,434,049	4,825,480	4,844,611	5,232,787	5,204,820

※【特殊要因】平成24年:えひめ南予いやし博2012開催(宇和島圏域エリア)、平成27年:宇和島伊達400年祭開催(宇和島市エリア)、平成28年:えひめいやしの南予博2016開催(南予・一部伊予エリア)

### (3) 生活機能の確保

#### ①地域医療

宇和島圏域は、県内でも特に人口減少や高齢化が急速に進展している地域であるため、今後は医療需要が質的にも量的にも大きく変化することが見込まれています。

愛媛県が平成28年3月に策定した「愛媛県地域医療構想」では、このような状況を背景に試算された各圏域における将来の医療需要に基づいて、目指すべき医療提供体制（下図参照）が示されており、回復期病床の充実や医療従事者の確保などが課題として挙げられています。

また、課題解決に向けて他地域と同様に「常勤医の確保」や、「救急医療従事者の負担軽減」などへの積極的な取り組みが求められています。

当地域における救急医療体制は、三次救急は救命救急センターを併設している市立宇和島病院が、二次救急は病院群輪番制病院を軸に救急告示病院が補完、初期救急は在宅当番医制で対応していますが、医療従事者の不足が慢性化する中、現体制を維持することは年々難しくなっています。

今後は、当地域における限られた医療資源の有効活用を図るために、医療機関相互の連携強化、役割分担の明確化、医療従事者の確保に努め、圏域住民が質の高い医療を受けられることができる医療提供体制の構築が必要となっています。

【図表 7-1】【病床機能報告（2014年7月1日現在）】			
現状			
高度急性期	急性期	回復期	慢性期
20床	1,219床	198床	591床

(※許可病床による集計)

【図表 7-2】【2025年の必要病床数推計値】				
機能別必要病床数一覧表				
高度急性期	急性期	回復期	慢性期	在宅等
120床	418床	454床	305床	1,862人/日

※出典:「愛媛県地域医療構想」(愛媛県)より

## ②公共交通等

### (ア) 鉄道

圏域における鉄道路線は四国旅客鉄道(株)による予讃線と予土線の2路線があり、予讃線は香川県高松駅から愛媛県松山駅を経て宇和島駅に至る鉄道路線(幹線)で、特急列車が1日16本運転されており、宇和島駅から松山駅までの所要時間は約1時間20分でアクセス可能です。

予土線は高知県四万十町の若井駅から北宇和島駅に至る鉄道路線(地方交通線)で、愛媛県と高知県を連絡する唯一の鉄道線であり、松野町や鬼北町からの宇和島市へ通学する学生等の主要移動手段として利用されています。また、宇和島駅からの発車列車は1日13本で高知県窪川駅までの所要時間は2時間6分でアクセス可能です。

○JR予讃線の駅が所在する市町：宇和島市

○JR予土線の駅が所在する市町：宇和島市、松野町、鬼北町

### (イ) 路線バス

民間路線バスは、宇和島自動車(株)により40路線が運行されており、このうち16路線が近隣の市町と連絡する広域路線、24路線が宇和島市内完結型の路線であります。

大洲・松山方面へは1日40便の運行があり宇和島・松山間を特急バスが最短2時間余りで運行し、また愛南町、宿毛市方面にも1日40便の運行があります。

宇和島市内の路線は、宇和島駅前やバスセンターを基点に国道56号を縦軸とし、吉田地域や津島地域の中心部を結ぶほか、三間地域へは、鬼北町や松野町まで至る路線が経由しています。

路線バスにおいても松野町、鬼北町、愛南町からの宇和島市へ通学する学生等の主要移動手段として利用されています

### (ウ) 交通空白地

圏域内では、交通が不便な地域において、コミュニティバスの運行、デマンドタクシーの予約システムの導入など市町それぞれで取組を行っています。人口減少・少子高齢化などの社会状況を踏まえると、今後ますます対象地域が増加することが予想されることから、さらなる利便性の向上及び利用促進を図ることはもちろんのこと、運行の経営効率化を行うことも求められます。

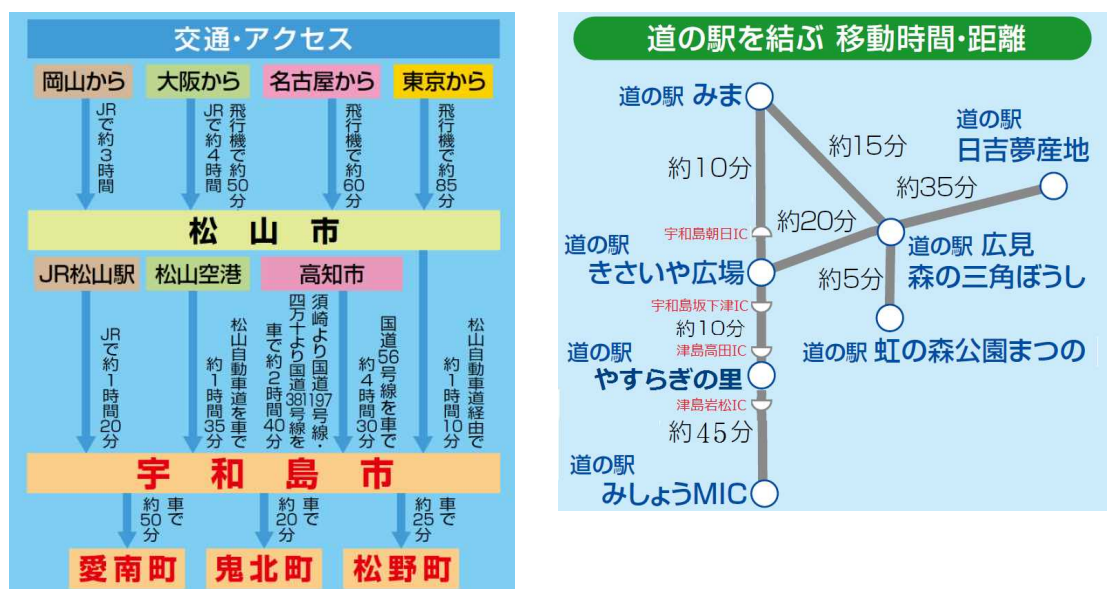
(工) 自動車道路網

圏域内の沿岸部を南北に国道 56 号が縦貫し、これを軸として内陸部の鬼北町、松野町方面に国道 320 号、381 号、441 号などが走り、圏域内の主要幹線網を形成しています。

また、広域交通基盤では、四国横断自動車道が宇和島圏域へ延伸し、松山圏域等との時間距離は大幅に短縮となりました。



【図表 9】【参考：交通アクセスと道の駅】



#### (4) 産業別就業者状況

平成27年の国勢調査結果によれば、宇和島圏域における産業別の就業人口は、農林水産業等の第1次産業の就業人口が9,683人（18.93%）、建設・製造業等の第2次産業の就業人口は7,801人（15.25%）、サービス業、卸売・小売業、飲食店等の第3次産業は33,670人（65.82%）となっており、県内比較では第1次産業が11.22ポイント高く、一方、第2次産業は9ポイント低くなっています。

宇和島圏域においては、県内でも第1次産業のそのウエイトが高く、農業については、沿岸部を中心に温州ミカンなど柑橘類の栽培が盛んであり、内陸部は、米、野菜、果樹、畜産などの多様な産地を形成しています。水産業は、カツオ漁のほか、マダイ、ハマチ、真珠・真珠母貝などの養殖が盛んに行われ、日本有数の生産量を誇っています。

平成22年と平成27年を比較すると、宇和島圏域における就業人口は約56,000人から約53,000人と約3,000人減少し、特に、第1次産業においては就業者割合が0.9ポイント低くなっており、従事者の高齢化及び後継者不足の問題が顕著となり、担い手の育成という課題に対応することが求められています。【図表10】

【図表10】【産業別就業者の推移】

(単位：人%)

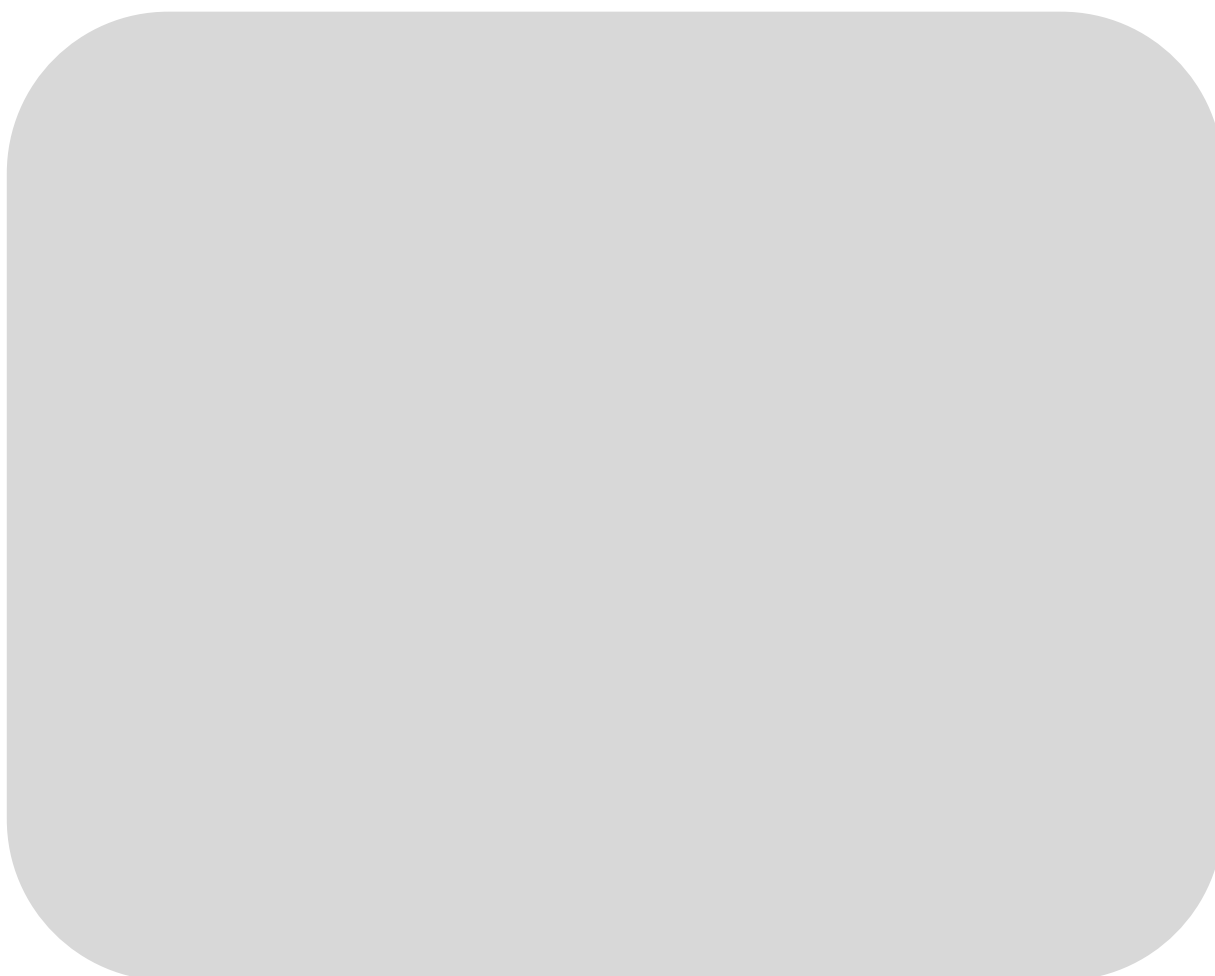
市町村	第1次産業		第2次産業		第3次産業		合計	(参考) 分類不能
	従業者数	割合	従業者数	割合	従業者数	割合		従業者数
宇和島市	7,534	19.89	5,336	14.08	25,015	66.03	37,885	745
松野町	455	22.51	367	18.16	1,199	59.33	2,021	5
鬼北町	693	14.6	1,019	21.47	3,034	63.93	4,746	16
愛南町	2,165	21.24	1,426	13.99	6,601	64.77	10,192	36
圏域計	10,847	19.78	8,148	14.86	35,849	65.36	54,844	802
愛媛県	52,430	8.29	154,858	24.48	425,321	67.23	632,609	18,996

平成27年	市町村	第1次産業		第2次産業		第3次産業		合計	(参考) 分類不能
		従業者数	割合	従業者数	割合	従業者数	割合		従業者数
		宇和島市	6,593	18.77	5,142	14.64	23,387		66.59
松野町	291	16.25	335	18.7	1,165	65.05	1,791	48	
鬼北町	801	16.81	959	20.13	3,004	63.06	4,764	122	
愛南町	1,998	21.08	1,365	14.4	6,114	64.52	9,477	76	
圏域計	9,683	18.93	7,801	15.25	33,670	65.82	51,154	1,796	
愛媛県	47,194	7.71	148,409	24.25	416,461	68.04	612,064	30,677	

※総務省「国勢調査」(各年10月1日現在)より

※第1次、第2次、第3次産業の構成比の分母は、「分類不能の産業」を除く就業者数

## 2. 目指すべき圏域の将来像

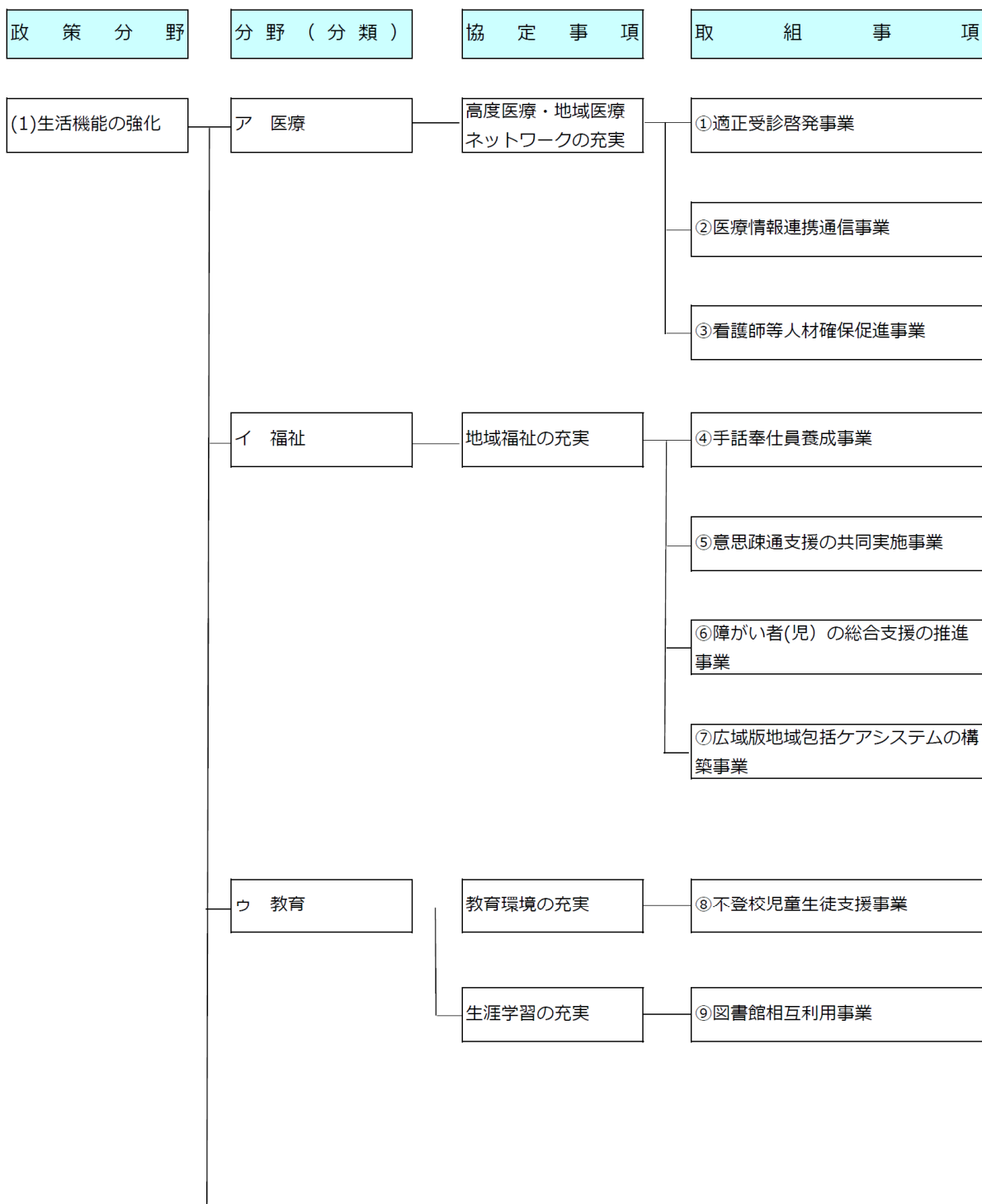




## 第4章 定住自立圏形成協定に基づき推進する具体的取組

定住自立圏の形成に関する協定書に基づき、各政策分野において推進する具体的取組を以下に掲載します。

### 1. 取組の体系





## 2. 定住自立圏形成協定に基づき推進する具体的取組

### (1) 生活機能の強化に係る政策分野

#### ア 医療

基本目標：

#### ◇形成協定の内容

(高度医療・地域医療ネットワークの充実)

圏域住民が安心して暮らすことのできる地域医療を確保するため、救急・高度医療を担う市立宇和島病院を中心とした救急医療体制の確立など、機能分担や業務連携により圏域の包括的な医療システムの確立を推進する。

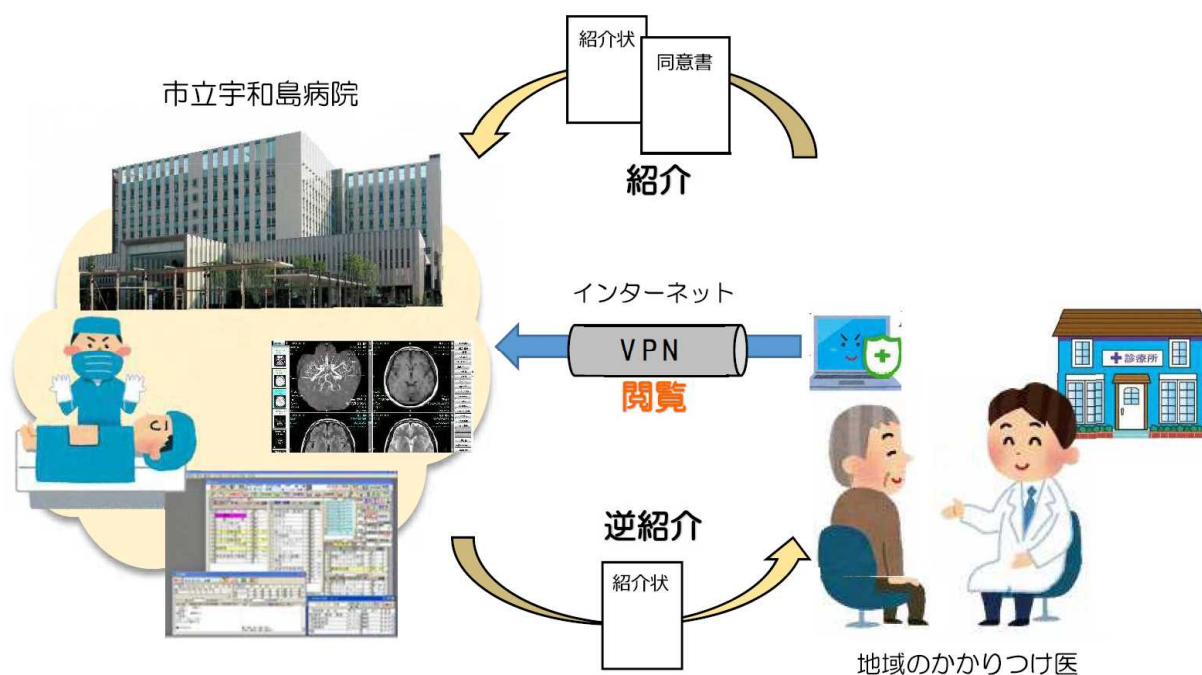
きさいやネットへの加入促進とともに機能の充実を図ることによって、圏域の住民に対し、一貫した治療方針の下に切れ目のない医療体制を構築する。

#### ◇取組内容

事業名	①適正受診啓発事業					
関係市町	宇和島市、松野町、鬼北町、愛南町					
事業概要	宇和島圏域の健全な医療体制を維持するため、市立宇和島病院と圏域の医療機関との機能・役割分担を周知する啓発チラシを作成し、圏域住民へその内容を発信するもの。					
効果	住民の医療機関に対する適正受診につなげ、市立宇和島病院の負担を軽減することで、圏域の救急医療体制を維持することができる。					
事業費見込 (千円)	30年度	31年度	32年度	33年度	34年度	合計
重要業績評価 指標 (KPI)	指標		現状値 (調査時点)		目標値 (達成年度)	
	圏域病院の健全な運営を維持する。(圏域の救急医療体制の維持・強化を図る。)		圏域病院の健全な運営の実施。		圏域病院の健全な運営の実施。(H30～34年度)	
関係市町の 役割分担	【宇和島市】中心市として関係町等から情報を集約し、圏域内の医療機関の機能・役割分担について、周知啓発資料等を作成のうえ情報を発信していく。					
	【関係町】宇和島市と連携のうえ、圏域内の医療機関の機能・役割分担について、情報を発信していくとともに、連携事業にかかる費用を負担する。					

◇取組内容

事業名	②医療情報連携通信事業					
関係市町	宇和島市、松野町、鬼北町、愛南町					
事業概要	南予地域連携ネットワークシステム（きさいやネット）への加入促進とともに機能の充実を図ることによって、圏域の住民に対し一貫した治療方針の下に切れ目のない医療体制を構築する。					
効果	医療情報のネットワーク化により地域医療の質の向上及び、圏域住民へ効率的な医療の提供が可能となる。					
事業費見込 (千円)	30年度	31年度	32年度	33年度	34年度	合計
重要業績評価 指標 (KPI)	指標		現状値 (調査時点)		目標値 (達成年度)	
	きさいやネット参加医療機関		47 施設 (H29 年度)		3 施設以上/年 60 施設以上 (H30~34 年度)	
関係市町の 役割分担	【宇和島市・関係町】市立宇和島病院及び関係機関と連携し、きさいやネットの機能充実を図りつつ、地域内の医療機関に対し参加の働きかけを行うとともに、連携事業にかかる各市町の費用を負担する。					



◇取組内容

事業名	③看護師等人材確保促進事業					
関係市町	宇和島市、松野町、鬼北町、愛南町					
事業概要	宇和島圏域内にて保健師助産師看護師法に基づき指定を受けた看護専門学校又は養成所等に対し運営費等を支援する。					
効果	高齢化社会において保健医療を担う看護師等の確保が図れる。					
事業費見込 (千円)	30年度	31年度	32年度	33年度	34年度	合計
	3,000	3,000	3,000	3,000	3,000	15,000
重要業績評価 指標 (KPI)	指標		現状値 (調査時点)		目標値 (達成年度)	
	該当学校からの看護師等の圏域内病院への就職者数		11人 (H28年度) 宇和島看護専門学校卒業生		60人以上 (H30～34年度)	
関係市町の 役割分担	<p>【宇和島市】看護専門学校等の運営費を支援するとともに、市町の看護求人情報等を看護専門学校等へ発信する。</p> <p>【関係町】宇和島市と連携し、町の看護求人情報等を看護専門学校等へ発信する。</p>					
特記事項	事業費は現時点における見込み額を記載しており、毎年度の予算により定める。					

## イ 福祉

基本目標：

### ◇形成協定の内容

(地域福祉の充実)

圏域においてだれもが安心して暮らせるよう、圏域住民や公私の社会福祉関係者が互いに協力して福祉課題の解決に取り組み、すべての住民が住み慣れた地域で心豊かに暮らせる仕組みづくりを推進する。

### ◇取組内容

事業名	④手話奉仕員養成事業					
関係市町	宇和島市、松野町、鬼北町、愛南町					
事業概要	意思疎通に支障のある聴覚障害者が、自立した日常生活又は社会生活を営むことができるよう、手話で日常生活を行うのに必要な手話表現技術を習得し、奉仕員等として活動できるものを養成するための講座を開催する。					
効果	共同で開催することにより、受講対象者の範囲が広がり、多くの手話奉仕員等の確保が可能となるとともに専門性の向上を図ることができる。					
事業費見込 (千円)	30年度 400	31年度 400	32年度 400	33年度 400	34年度 400	合計 2,000
重要業績評価 指標 (KPI)	指標		現状値 (調査時点)		目標値 (達成年度)	
	講座受講者数		39人 (H29年度)		40人/年 200人以上 (H30~34年度)	
	奉仕員等登録者数		16人 (H29年度)		20人/年 100人以上 (H30~34年度)	
関係市町の 役割分担	【宇和島市】 中心市として養成講座を開催し、奉仕員等の確保に努める。 【関係町】 関係市町が連携して受講者の確保に努めるとともに、必要経費を負担する。					

◇取組内容

事業名	⑤意思疎通支援の共同実施事業					
関係市町	宇和島市、松野町、鬼北町、愛南町					
事業概要	意思疎通を図ることに支障がある障害者等に、手話通訳・要約筆記によって、障害者等とその他の者の意思疎通を支援するために宇和島市が実施している手話通訳者及び要約筆記者派遣事業を関係市町で共同実施する。					
効果	共同で実施することにより通訳者の確保も広域で行うことができ、効率的な派遣体制の整備を行うことができる。また広域による実施により、事業に携わる通訳者の増加が見込まれ、人材育成の面でも効果が期待でき安定的な支援体制の整備を図ることができる。					
事業費見込 (千円)	30年度	31年度	32年度	33年度	34年度	合計
	5,550	5,550	5,550	5,550	5,550	27,750
重要業績評価 指標 (KPI)	指標		現状値 (調査時点)		目標値 (達成年度)	
	手話通訳者等の派遣回数		-		450回/年 2,250回以上 (H30～34年度)	
関係市町の 役割分担	【宇和島市】 中心市は手話通訳者等を設置のうえ、通訳者等派遣の共同実施を推進し、関係市町が連携して制度の普及啓発に努める。					
	【関係町】 関係市町が連携して制度の普及啓発に努めるとともに、必要経費を負担する。					

◇取組内容

事業名	⑥障がい者(児)の総合支援の推進事業
関係市町	宇和島市、松野町、鬼北町、愛南町

事業概要	圏域の社会資源の整理を行い、地域活動支援センター、児童発達支援事業所等の既存の施設の広域利用や地域生活支援拠点、基幹相談支援センター、児童発達支援センター、発達支援センター等の中核となる拠点施設の整備についての検討を行い、総合的な支援体制の強化を図る。					
効果	共同で実施することで施設の有効利用を促進することや安定的な運営を行うことができ、サービスの充実を図ることができる。また、専門職員の確保による専門性の強化、人材確保、安定的な支援体制の整備も見込める。 社会資源に限られる中、圏域が一体となって取り組むことで必要とされる拠点施設の効率的な整備を目指すことができる。					
事業費見込 (千円)	30年度	31年度	32年度	33年度	34年度	合計
	0	400	400	400	400	1,600
重要業績評価 指標 (KPI)	指標		現状値 (調査時点)		目標値 (達成年度)	
	支援体制の強化に向けた協議		-		年1回以上開催	
	総合支援の推進に向けた方針				方針の策定 (H30～34年度)	
関係市町の 役割分担	【宇和島市】障がい者(児)の総合支援の推進に向けた必要な調整を実施し、関係市町で連携して支援体制の強化に向けた検討を行う。					
	【関係町】関係市町で連携して支援体制の強化に向けた検討を行う。					

◇取組内容

事業名	⑦広域版地域包括ケアシステムの構築事業
関係市町	宇和島市、松野町、鬼北町、愛南町



事業概要	高齢者の尊厳の保持と自立生活の支援の目的のもとで、可能な限り住み慣れた地域で、自分らしい暮らしを人生の最期まで続けることができるよう、地域の包括的な支援・サービス提供体制（地域包括ケアシステム）の構築を推進する。					
効果	医療介護連携については市町単位での検討と合わせて広域での仕組み作りも必要とされており、関係市町村が連携協議しながら仕組みを構築することで、圏域の高齢者の重層的な支援が可能となる。					
事業費見込 (千円)	30年度	31年度	32年度	33年度	34年度	合計
重要業績評価 指標（KPI）	指標		現状値（調査時点）		目標値（達成年度）	
	地域包括ケアシステム構築を目的とした広域検討組織及び広域協議会の設置		-		広域検討組織及び広域協議会の設置（H30～34年度）	
	合同研修会の実施				年1回以上開催	
関係市町の 役割分担	【宇和島市】地域の包括的な支援・サービス提供体制等（地域包括ケアシステム）の構築に向けた必要な調整を実施し、関係市町で連携して支援体制の強化に向けた検討を行う。					
	【関係町】関係市町で連携し、地域の包括的な支援・サービス提供体制等（地域包括ケアシステム）の強化に向けた検討を行う。 ※実施にあたっては宇和島保健所も参画する。					

## ウ 教育

基本目標：

◇形成協定の内容

(教育環境の充実)

圏域の教育機関との連携を強化し、地域との交流促進や人材育成を図るとともに、教育環境のあり方について検討する。

◇取組内容

事業名	⑧不登校児童生徒支援事業					
関係市町	<span style="background-color: #cccccc; display: inline-block; width: 250px; height: 15px;"></span>					
事業概要	宇和島市の児童生徒支援施設「宇和島市こども支援教室わかたけ」について、受入れ対象地域を本圏域まで拡大し、圏域在住の児童生徒も利用できるようにするもの。					
効果	受入れ対象地域を拡大することにより、これまで施設を利用したくてもできなかった宇和島市以外の圏域内児童生徒にも自立のための支援を行うことができるようになり、学校復帰のチャンスを高めることができる。					
事業費見込 (千円)	30年度	31年度	32年度	33年度	34年度	合計
	<span style="background-color: #cccccc; display: inline-block; width: 50px; height: 15px;"></span>	<span style="background-color: #cccccc; display: inline-block; width: 50px; height: 15px;"></span>	<span style="background-color: #cccccc; display: inline-block; width: 50px; height: 15px;"></span>	<span style="background-color: #cccccc; display: inline-block; width: 50px; height: 15px;"></span>	<span style="background-color: #cccccc; display: inline-block; width: 50px; height: 15px;"></span>	<span style="background-color: #cccccc; display: inline-block; width: 50px; height: 15px;"></span>
重要業績評価 指標 (KPI)	指標		現状値 (調査時点)		目標値 (達成年度)	
	<span style="background-color: #cccccc; display: inline-block; width: 100px; height: 15px;"></span>		<span style="background-color: #cccccc; display: inline-block; width: 100px; height: 15px;"></span>		<span style="background-color: #cccccc; display: inline-block; width: 100px; height: 15px;"></span>	
関係市町の 役割分担	<p>【宇和島市】 中心市が「こども支援教室わかたけ」の運営を実施し、対象者利用児童を圏域児童まで受け入れる。また、宇和島市こども支援教室わかたけのねらいや業務内容について各市町間で学校・保護者へ周知啓発を図る。</p> <p>【関係町】 宇和島市こども支援教室わかたけのねらいや業務内容について各市町間で学校・保護者へ周知啓発を図るとともに、運営にかかる必要経費を負担する。</p>					

◇形成協定の内容

(生涯学習の充実)

多様化する学習ニーズに対応するため、産学官の連携を図るとともに、甲及び乙が実施する各種講座や講演会などについて、参加対象を圏域内住民へ拡大して開催する。

◇取組内容

事業名	⑨図書館相互利用事業					
関係市町	宇和島市、松野町、鬼北町、愛南町					
事業概要	宇和島市立図書館の利用者に対する利便性向上のため、圏域住民の近隣役場・支所・図書室（館）等において、同館の図書の返却を可能とするもの。 (返却方法：郵送)					
効果	圏域住民の宇和島市立図書館における利便性を高めるとともに、学習環境の向上を図る。					
事業費見込 (千円)	30年度	31年度	32年度	33年度	34年度	合計
重要業績評価 指標 (KPI)	指標		現状値 (調査時点)		目標値 (達成年度)	
	関係町からの利用客数 (郵送返却分)		-		件	
関係市町の 役割分担	【宇和島市】各市町で圏域住民が宇和島市立図書館の利用促進につながるよう仕組みを構築するとともに、それらの周知啓発を図る。 【関係町】図書返却施設の設置及びそれらに係る周知啓発を図る。					



## エ 産業振興

基本目標：

### ◇形成協定の内容

(農林水産業の活性化)

農林水産業の維持・高度化を進めるとともに、環境変化に即した多面的な振興施策を推進する。  
安全・安心でおいしい農林水産物を提供する新たな時代の魅力ある農林水産業の実現に向けた取組を総合的、計画的に推進する。

担い手の育成及び確保とともに、関係機関と連携しながら農林水産業への就業に関する情報交換や情報発信に努める。 (※宇和島市・愛南町協定分)

### ◇取組内容

事業名	⑩宇和島・愛南の漁業まるごと食べて来て住んで総合事業（仮）					
関係市町	宇和島市、愛南町					
事業概要	<p>宇和島市と愛南町の水産関係における総合的な事業として、PR や販売・就業促進、赤潮や環境調査に係る研究等の取組を行うもの。</p> <ul style="list-style-type: none"> <li>○首都圏等大都市圏における水産販売促進フェア（見本市）開催。</li> <li>○合同で漁業体験・就業フェアの実施。</li> <li>○宇和島・愛南の水産業に関するコンテンツ（フリーペーパー、Youtube 用動画）作成。</li> <li>○赤潮や環境調査に係る水産研究等人材育成。</li> </ul>					
効果	<ul style="list-style-type: none"> <li>○宇和島・愛南の水産物を首都圏等大都市にてPRを行う他、魅力あるコンテンツを作成し商品の訴求力向上、就業定着を図る。</li> <li>○宇和島、愛南で共通している赤潮問題等に係る研究等を行う者に対し支援することにより水産業の振興を図る。</li> </ul>					
事業費見込 (千円)	30年度	31年度	32年度	33年度	34年度	合計
重要業績評価 指標 (KPI)	指標		現状値 (調査時点)		目標値 (達成年度)	
関係市町の 役割分担						

◇形成協定の内容

(商工業の活性化と雇用の創出)

住民ニーズの多様化に対応するため、商工会議所・商工会等関係機関及び団体と連携し、圏域における商業活性化のための機能維持・強化を図る。

◇取組内容

事業名	①創業・就業支援事業					
関係市町	宇和島市、松野町、鬼北町、愛南町					
事業概要	平成29年5月19日付で国の認可を受けた「創業支援事業計画」に基づき、連携して圏域内の創業支援を行っていくもの。 具体的には、創業セミナーや創業相談窓口の設置を行い、創業者の掘り起こしを図る。					
効果	圏域内での創業環境が整備されることにより、創業しやすい環境作りが図られる。 結果、圏域内の事業者数低下に歯止めがかかることが期待でき、就業や収入確保の場が保たれる。					
事業費見込 (千円)	30年度	31年度	32年度	33年度	34年度	合計
	6,497	6,497	6,497	6,497	6,497	32,485
重要業績評価 指標 (KPI)	指標		現状値 (調査時点)		目標値 (達成年度)	
	創業者創出数		[REDACTED]		16人/年	
					80人以上 (H30～34年度)	
関係市町の 役割分担	【中心市】関係町と連携し、中心市として圏域内の就業・創業者の増加に取り組む。(創業セミナー等の実施、創業相談窓口の設置)					
	【関係町】宇和島市と連携のうえ、就業・創業者の増加に取り組む。(創業相談窓口の設置)					

◇形成協定の内容

(観光の活性化)

圏域の豊かな自然や歴史、文化などの資源を活かした観光関連事業を推進するとともに、新たな観光資源の掘り起こしや魅力の向上を図り、圏域内外への情報発信により、観光客の増加に努める。

◇取組内容

事業名	⑫スポーツ合宿等誘致事業					
関係市町	宇和島市、松野町、鬼北町、愛南町					
事業概要	宇和島圏域にあるスポーツ・文化施設等を有効に活用するとともに、自治体や宿泊施設などの民間団体が互いに連携のうえ、高校・大学・実業団等のスポーツ・文化合宿誘致の促進を図る。 (事業主体：宇和島・愛南スポーツ合宿等誘致活動推進協議会)					
効果	高校・大学・実業団等のスポーツ・文化合宿誘致の促進を図り、交流人口の拡大や観光振興、地域経済の活性化に資するとともに、圏域を広くPRすることができる。					
事業費見込 (千円)	30年度	31年度	32年度	33年度	34年度	合計
重要業績評価 指標 (KPI)	指標		現状値 (調査時点)		目標値 (達成年度)	
	圏域におけるスポーツ合宿等の延べ宿泊数		-		2,500泊/年	
					12,500泊以上 (H30～34年度)	
関係市町の 役割分担	【中心市】宇和島市が事務局を担う「宇和島・愛南スポーツ合宿等誘致活動推進協議会」のなかで、関係町と連携しスポーツ合宿等の誘致を図るとともに、運営にかかる必要経費を負担する。					
	【関係町】「宇和島・愛南スポーツ合宿等誘致活動推進協議会」の中で、関係市町と連携し、スポーツ合宿等の誘致を図るとともに、その運営にかかる必要経費を負担する。					
特記事項	「宇和島・愛南スポーツ合宿等誘致活動推進協議会」については、現在、宇和島市と愛南町とで実施している協議会であることから、名称等の変更を予定。					

◇取組内容

事業名	⑬インバウンド対策事業					
関係市町	宇和島市、松野町、鬼北町、愛南町					
事業概要	外国人観光客の拠点、案内所として、日本政府観光局が認定する「外国人観光案内所」として活用している「有形文化財の木屋旅館」を拠点とし、外国人観光客をターゲットとした魅力的な観光プランを検討するとともに、観光案内板やHPの多言語化対応など、観光施設の整備をはじめとするインバウンド対策を実施する。					
効果	外国人旅行者をターゲットに事業を実施することで、これまでなかった新たな消費（外貨の獲得）が可能となり、国内旅行者を対象とした旅行商品以外の商品開発の可能性も出てくる。 連携して事業を行うことで、各市町の負担の軽減を図ることができる。					
事業費見込 (千円)	30年度	31年度	32年度	33年度	34年度	合計
	800	800	800	800	800	4,000
重要業績評価 指標 (KPI)	指標		現状値 (調査時点)		目標値 (達成年度)	
	圏域における外国人旅行者数		○人 (H28年)		1,500人/年	
					7,500人以上 (H30～34年度)	
関係市町の 役割分担	【中心市】宇和島市が事務局を担う「宇和島圏域交流促進連絡協議会」の中で、観光案内板やHPなどの多言語化による外国人の受け入れ体制を整備するとともに運営にかかる必要経費を負担する。					
	【関係町】「宇和島圏域交流促進連絡協議会」の中で、観光案内板やHPなどの多言語化による外国人の受け入れ体制を整備するとともに運営にかかる必要経費を負担する。					

◇取組内容

事業名	⑭ <b>観光サイクリング推進事業</b>					
関係市町	宇和島市、松野町、鬼北町、愛南町					
事業概要	圏域の魅力的な観光スポットを巡るサイクリングコースを開発するとともに、サイクリストが求める施設や設備の整備を検討する。 観光情報を各市町が連携して効果的な情報発信に努める。					
効果	サイクリングによる観光はいまだ開発途上であり、圏域のサイクリングコースが確立されることで、圏域全体での地域経済の活性化や交流人口の拡大、観光振興に資することができる。					
事業費見込 (千円)	30年度	31年度	32年度	33年度	34年度	合計
	800	800	800	800	800	4,000
重要業績評価 指標 (KPI)	指標		現状値 (調査時点)		目標値 (達成年度)	
	サイクリストの観光施設等への立ち寄り数 (サイクリングイベントの参加含む)		-		50人/年	
					250人以上 (H30~34年度)	
関係市町の 役割分担	【中心市】宇和島市が事務局を担う「宇和島圏域交流促進連絡協議会」の中で、サイクリングに必要となる観光施設の整備等について協議し、サイクリストの受け入れ体制を整えると同時に運営にかかる必要経費を負担する。 【関係町】「宇和島圏域交流促進連絡協議会」の中で、サイクリングに必要となる観光施設の整備等について協議し、サイクリストの受け入れ体制を整えると同時に運営にかかる必要経費を負担する。					

◇取組内容

事業名	⑮ <b>宇和島圏域観光イベント事業</b>					
関係市町	宇和島市、松野町、鬼北町、愛南町					
事業概要	圏域の特産品販売やステージ、体験コーナーなどを行うイベントを開催する。 併せて観光情報 PR も行い、各市町の連携により、効果的に観光情報の発信を行う。					



効 果	圏域の連携によるイベントを実施することで、各市町の負担が軽減されるとともに、効果的な観光情報の発信を行うことができる。					
事業費見込 (千円)	30年度	31年度	32年度	33年度	34年度	合 計
	3,500	3,500	3,500	3,500	3,500	17,500
重要業績評価 指標 (KPI)	指標		現状値 (調査時点)		目標値 (達成年度)	
	イベント入込客数		-		3,000 人/回 15,000 人以上 (H30～34年度)	
関係市町の 役割分担	【中心市】宇和島市が事務局を担う「宇和島圏域交流促進連絡協議会」の中で、効果的なイベント内容について提案・協議し、交流人口の増加に効果的な誘客イベントを実施する。また、その運営にかかる必要経費を負担する。					
	【関係町】「宇和島圏域交流促進連絡協議会」の中で、効果的なイベント内容について提案・協議し、交流人口の増加に効果的な誘客イベントを実施する。また、その運営にかかる必要経費を負担する。					

◇取組内容

事業名	⑩宇和島圏域観光情報発信事業					
関係市町	宇和島市、松野町、鬼北町、愛南町					
事業概要	圏域の各市町が連携し、圏域の魅力的な観光資源や観光情報を戦略的、効果的に発信し、大都市圏をはじめとした県外、あるいは松山圏域などをターゲットとした旅行客の獲得を図る。					
効 果	圏域全体を面としてとらえ、各観光資源を効果的に発信することができる。圏域全体での地域経済の活性化を主として、交流人口拡大や観光振興に資することができる。					
事業費見込 (千円)	30年度	31年度	32年度	33年度	34年度	合 計
	800	800	800	800	800	4,000
重要業績評価 指標 (KPI)	指標		現状値 (調査時点)		目標値 (達成年度)	
	圏域における観光入込 客数		484万人 (H26年) ※特殊要因のない年		各年480万人以上	

関係市町の 役割分担	【中心市】宇和島市が事務局を担う「宇和島圏域交流促進連絡協議会」の中で、観光資源の磨き上げに努めるとともに、効果的な情報発信の手法について、提案・協議を行い圏域の魅力を発信していくとともに、運営にかかる必要経費を負担する。
	【関係町】「宇和島圏域交流促進連絡協議会」の中で、観光資源の磨き上げに努めるとともに、効果的な情報発信の手法について、提案・協議を行い圏域の魅力を発信していくとともに、運営にかかる必要経費を負担する。

◇取組内容

事業名	⑰宇和島圏域旅行商品造成事業					
関係市町	宇和島市、松野町、鬼北町、愛南町					
事業概要	圏域の魅力的な観光資源を活用し、広域的な視点から旅行商品を造成する。民間団体と連携を図り、情報発信など戦略的に行うことで、より多くの団体ツアー客等の誘致を図る。					
効果	圏域全体を面としてとらえ、各観光資源を活用することで、多様な旅行商品造成の可能性が広がる。 圏域全体での地域経済の活性化を主として、交流人口の拡大や観光振興に資することができる。					
事業費見込 (千円)	30年度	31年度	32年度	33年度	34年度	合計
	800	800	800	800	800	4,000
重要業績評価 指標 (KPI)	指標		現状値 (調査時点)		目標値 (達成年度)	
	圏域における団体旅行客等の誘客数		-		2,000人/年 10,000人以上 (H30～34年度)	
関係市町の 役割分担	【中心市】宇和島市が事務局を担う「宇和島圏域交流促進連絡協議会」の中で、観光資源の磨き上げに努めるとともに、宇和島市観光物産協会等と連携し、団体旅行客等の誘客を推進する。また、その運営にかかる必要経費を負担する。					
	【関係町】「宇和島圏域交流促進連絡協議会」の中で、観光資源の磨き上げに努めるとともに、その運営にかかる必要経費を負担する。					

## (2) 結びつきやネットワークの強化に係る政策分野

### ア 地域公共交通

#### 基本目標：

#### ◇形成協定の内容

(道路交通網の整備)

主要幹線道路、県道などの整備促進並びに生活道路などの整備を進め、圏域交通の安全性・利便性の向上を図り、圏域の発展に繋げる。

#### ◇取組内容

事業名	⑱国道 56 号一本松・宇和島間整備促進事業					
関係市町	宇和島市、愛南町					
事業概要	宇和島市と愛南町の2市町で設立している「国道 56 号一本松・宇和島間整備促進協議会」により、愛媛県とも連携をとりながら、四国横断自動車道「津島道路」の整備推進並びに「内海～宿毛間」の早期事業化の促進、また国道 56 号等日常生活で不可欠な主要幹線道路の整備推進要望活動を行う。					
効果	四国横断自動車道の更なる延伸や国道等の主要幹線道路の整備推進により、交通の安全性や利便性の向上を図り、宇和島圏域の発展に繋げる。					
事業費見込 (千円)	30年度	31年度	32年度	33年度	34年度	合計
	300	300	300	300	300	1,500
重要業績評価 指標 (KPI)	指標		現状値 (調査時点)		目標値 (達成年度)	
	当協議会による道路要望回数					
関係市町の 役割分担	【中心市】関係町と連携・調整を行い、四国横断自動車道の整備促進を要望・支援するとともに、その運営にかかる必要経費を負担する。					
	【関係町】宇和島市と連携・調整を行い、四国横断自動車道の整備促進を要望・支援するとともに、その運営にかかる必要経費を負担する。					

### (3) 圏域マネジメント能力の強化に係る政策分野

#### ア 宣言中心市等における人材の育成

基本目標：

#### ◇形成協定の内容

(人材の育成・交流)

圏域住民の多様なニーズに対応するとともに、地域の政策能力や連携強化のための人材育成や交流を図る。

#### ◇取組内容

事業名	⑱職員合同研修事業					
関係市町	宇和島市、松野町、鬼北町、愛南町					
事業概要	関係市町職員の能力向上を図るため合同研修を実施する。 なお、研修内容等に関しては関係市町の意見を踏まえて決定する。					
効果	合同研修により、職員の圏域における政策能力等の向上が期待できる。					
事業費見込 (千円)	30年度	31年度	32年度	33年度	34年度	合計
	300	300	300	300	300	1,500
重要業績評価 指標 (KPI)	指標		現状値 (調査時点)		目標値 (達成年度)	
	合同研修の開催		-		1回以上/年	
関係市町の 役割分担	【宇和島市】職員研修会を企画・開催し、圏域職員の参加機会を設けるほか、必要な協議調整を行う。 【関係町】職員の人材育成のため、積極的に職員を参加させる。					

#### (4) まち・ひと・しごと創生に係る政策分野

##### ア 総合戦略の推進

###### 基本目標：

###### ◇形成協定の内容

(総合戦略の推進)

圏域における移住・定住促進のための空き家等の情報共有を図るとともに、移住・定住先としての魅力など各種情報発信を行う。

圏域の若者が圏域で結婚し、将来も定住していくために、結婚の希望をかなえるための活動を支援する

###### ◇取組内容

事業名	②移住・定住促進事業（移住フェア開催）					
関係市町	宇和島市、松野町、鬼北町、愛南町					
事業概要	都市部での移住フェア開催に関し、愛媛県とも連携を図りながら、宇和島圏域単独での移住フェアを開催し、より可能性の高い移住希望者の獲得を図る。					
効果	これまで市単独で行ってきた都市部での移住フェア開催を、同じ自然や文化を持ち繋がり深い宇和島圏域として連携し開催することで、個々が持つ魅力や特色の幅を広げ、より強力的に田舎の良さをPRできる。					
事業費見込 (千円)	30年度	31年度	32年度	33年度	34年度	合計
	1,900	1,900	1,900	1,900	1,900	9,500
重要業績評価 指標（KPI）	指標		現状値（調査時点）		目標値（達成年度）	
	移住相談総合窓口を介し移住した移住者（組）数		-		10組以上／年 50組以上 (H30～34年度)	
関係市町の 役割分担	【宇和島市】関係町と連携し、移住フェア開催の企画、運営を中心市として取り組む。					
	【関係町】宇和島市と連携し、移住フェアを実施する。また、その運営にかかる必要経費を負担する。					

◇取組内容

事業名	②出合いの場創出事業（婚活イベント開催）					
関係市町	宇和島市、松野町、鬼北町、愛南町					
事業概要	宇和島圏域の魅力的な資源を活用するとともに、民間の感性を取り入れた婚活イベントを実施する。					
効果	宇和島圏域が持つ地域の魅力を活用し、男女の出合いの場を提供するとともに、宇和島圏域を広くPRすることが出来る。					
事業費見込 (千円)	30年度	31年度	32年度	33年度	34年度	合計
	1,300	1,300	1,300	1,300	1,300	6,500
重要業績評価 指標（KPI）	指標		現状値（調査時点）		目標値（達成年度）	
	婚活イベント参加者数		-		120人/年	
	婚活イベントを介し、成立したカップル組数				600人以上 (H30～34年度)	
					20組/年	
		100組以上 (H30～34年度)				
関係市町の 役割分担	【宇和島市】関係町と連携し、婚活イベント開催の企画、運営を中心市として取り組む。					
	【関係町】宇和島市と連携し、婚活イベント開催を実施するとともにイベントに対する情報発信を行う。また、その運営にかかる必要経費を負担する。					

◇取組内容

事業名	②結婚支援事業
関係市町	宇和島市、松野町、鬼北町、愛南町

事業概要	うわじまMIセンター運営要綱に基づき設置する、結婚を推進するための結婚推進員を3町まで拡大設置し、イベント等も実施しながら、宇和島圏域全体で結婚の推進と、結婚に関する機運の醸成を図る。					
効果	宇和島市を中心に圏域まで範囲を広げ連携することで、より多くの出会いの機会と、お引き合わせの増加が見込まれ、成婚が増えることで人口減少対策の一助となることが期待できる。					
事業費見込 (千円)	30年度	31年度	32年度	33年度	34年度	合計
	1,500	1,500	1,500	1,500	1,500	7,500
重要業績評価 指標 (KPI)	指標		現状値 (調査時点)		目標値 (達成年度)	
	当該事業による圏域全体での引き合わせ組数		-		100組/年	
					500組以上 (H30～34年度)	
関係市町の 役割分担	【宇和島市】関係町と連携し、結婚推進員の拡充を行い、圏域内における結婚推進の向上を図る。					
	【関係町】宇和島市と連携し、結婚推進員等の周知啓発を行う。					

### 3. 共生ビジョンの進捗管理等について

具体的取組を進めるにあたっては、時代のニーズや社会情勢の変化に応じて、宇和島圏域定住自立圏共生ビジョン懇談会等での関係者の意見を幅広く反映するとともに、定住自立圏構想推進要綱に沿って、設定した成果指標（KPI）をもとに、事業の検証と検討を行って参ります。