

# 謹賀新年



# うわ じま

広報

January  
2014

# 1

新年あいさつ／宇和島伊達400年祭／市川猿之助公演	2～5
税金のお知らせ／たうん情報／くらし情報	6～13
職員募集／まちのわだい／図書館だより／医師会	14～18
健康ガイド／環境ガイド／伊達な小咄／はっぴいはあすでい	19～25
俳句／休日当番医／しらうおまつり ほか	26～28



宇和島市長  
石橋 寛久

## おもてなしのまち を目指して

新年、明けましておめでとうございませう。市民の皆様におかれましては、清々しく健やかに新春をお迎えのことと、心からお慶び申し上げます。また、平素より宇和島市政の推進と発展に多大なるご支援、ご協力を賜っておりますことに対し、厚くお礼を申し上げます。

さて、昨年を振り返ってみますと、様々な出来事がありました。中でも、日本の夏は、気象庁も異常気象だったと認めているとおり、高知県四万十市で41度と最高気温の記録を更新し、山口県、島根県、秋田県、岩手県の一部では過去に経験したことのない豪雨に見舞われました。一方で、東日本・西日本の太平洋側や沖縄・奄美の一部地域では少雨となり、渇水の被害が出るなど、極端な気候でありました。

幸いにして、当市におきましては、大きな被害はございませんでしたが、自然災害は予期せず発生いたします。その対応には、事前に備えることで万全を期し、危機管理体制の充実強化および地域防災力の維持向上に、今後とも力を傾注していく所存でございますので、市民の皆様のご理解とご協力を賜りますようお願い申し上げます。

天候の影響ということで申しますと、昨年は屋外行事を開催する際に雨の降った日が多く、『えひめ南予いやし博2012』の翌年ということもあり、イベントや行事が縮小してしまい、参加者数が減ってしまったのが大変残念でありました。

今年には、『ホノルル市との姉妹都市締結10周年』や『伊達博物館創立40周年』、『第49回全国史跡整備市町村協議会大会』などが予定されており、市外や県外だけでなく海外からも、多くの方々に宇和島へお越しただける絶好の機会でもあります。いやし博で培った知識や経験を活かし、イベント開催日が重なることのないよう、事前に各関係機関と連絡を密に取り合っており、日程調整をして、できるだけ多くの市民の皆様をはじめ市外からのお客様にも参加していた

だけのよう取り組んでまいります。

また、昨年の流行語年間大賞にもなりました「おもてなし」の心をもつて、お迎えし、宇和島の良さや魅力を一人でも多くの方に知ってもらい、宇和島のファンになっていただきたいと思っております。心温まる「おもてなし」をすることにより、相手の方に満足していただき、もてなす側も喜びを感じるといふ関係は、人と人との豊かな繋がりを築くとともに活力ある地域づくりを進めていく源となります。来年に予定される『宇和島伊達400年祭』、3年後の『えひめ国体』を控えて、「おもてなし」の充実を市政はもちろん、市民の皆様といっしょになって実践していく年にしたいと考えています。

どうか、市民の皆様におかれましては、何とぞ温かいご理解をいただき、「おもてなしのまち宇和島」を目指していくうえで、他にも見直すべきことや改善すべきことなど、貴重なご意見を賜りますようお願い申し上げます。

新春にあたり、市民の皆様そして宇和島市にとりまして、本年が幸せで、笑顔に満ちあふれる素晴らしい一年となりますよう心から祈念申し上げます。年頭のご挨拶とさせていただきます。

「馬には乗ってみる、人には添うてみる」「馬の背をわける」「生き馬の目を抜く」……。馬に関する慣用語や諺は数知れませんが、馬がいかに人と深くかかわってきたかがうかがわれます。

馬が最初に家畜化されたのは、今から5千年ほど前の中央アジアのこと。以来、人や荷を運んだり、物をひっぱったり、農耕を助けたり、戦場で働いたり、さまざまな場面で大きな役割を果たしてきました。

また、馬と関わりと真っ先に競馬を連想される皆さんも多いと思います。馬同士を走り、競わせる行事は、走馬、競馬などといって、奈良時代から行われていました。特に端午の節句（5月5日）の競馬は恒例で、ときの天皇が臨観したとの記録が残っています。現代では、競馬といえばサラブレッド。より速く走るようにと、品種改良を重ねてつくりあげられた馬です。たてがみをなびかせて走る姿は、ほればれとする美しさです。

一方で、「馬の耳に念仏」「馬耳東風」と、無反応、役立たずの代表のようにいわれる馬の耳。これは誤解と考えてよさそうです。馬の耳は、前方にある物の距離を測るなど、優れた機能を持っています。

## 活力と魅力あふれる宇和島の再興のために

新年あけましておめでとうござ  
います。市民の皆様におかれまし  
ては、希望に満ちた新春をお迎え  
のことと、心からお喜び申し上げ  
ます。また、平素から市議会の活  
動に対し温かいご支援とご協力を  
賜り、厚くお礼申し上げます。

さて、近年、不安定な世界経済  
に呼応するように、わが国の社会  
経済も非常に厳しい状況にありま  
すが、一昨年末の安倍政権発足以  
降は、アベノミクスと呼ばれる大  
胆な経済政策の推進により、我が  
国の経済が上昇基調にあることは  
間違いないと思います。また、愛  
媛県そして当市の有効求人倍率も  
改善されてくるなど、当地域にお



宇和島市議会議長  
小清水 千明

いても、少しずつではあります  
景気回復の足音が聞こえてきたよ  
うな気がします。

しかしながら、当市の市民生活  
がまだまだ厳しい状況にあること  
は間違いない、疲弊した地域経済  
を活性化させ、基幹産業である農  
林水産業の振興や商工業の活性化  
を図っていくことは、当市におけ  
る最大の課題であると認識をして  
おります。

長期化する経済不況の影響もあ  
り、当市の財政運営も依然厳しい  
状況が続いておりますが、そのよ  
うな中にあっても、財政健全化の  
ための努力を続けながら、同時  
に、景気回復のための様々な産業  
振興対策や福祉・医療対策、少子  
化対策、そして防災・減災対策な  
ど、山積する諸課題の解決に向け、  
取り組んでいかなければなりません。

私ども市議会といたしまして  
も、活力と魅力あふれる宇和島の  
再興のために、より一層の創意工  
夫と努力を積み重ね、行政運営へ  
の監視機能を高めるとともに、議  
会改革を推進し、議会としての政  
策立案能力の向上に努めるなど、

市民の皆様のご期待に心えられる  
よう、全力で取り組んでまいる所  
存でございます。

どうか、本年も市議会に対し、  
一層のご理解とご協力を賜ります  
ようお願い申し上げます。こと  
に、本年が皆様にとりまして幸せ  
で実り多く、大いなる飛躍の年と  
なりますことを心よりお祈りいた  
しまして、新年のご挨拶といたし  
ます。



# 今年 は 午 年

「馬の耳に念仏」は、悠然と  
した馬の姿から連想されたの  
でしょうが、馬にとっては迷  
惑な話ですね。

馬は人間の願いごとにも関  
係があります。そう、絵馬で  
す。その昔、神に祈願してか  
なえられたとき、神馬とする  
ように馬を献納しました。し  
かし、貧しい民は馬を納める  
ことができないので、代わり  
に馬の絵を描いたり、馬の形  
に作った木片を献じたりしま  
した。それが絵馬の始まりだ  
といわれています。

午年の今年もまた、神社に  
はたくさんの絵馬が献納され  
ることでしょう。

一年を健康に、無事に過ご  
せますように、そして世界に  
平和が訪れますようにと、心  
から願わずにいられません。

※政治家が選挙区内の皆さ  
んへあいさつ状を出すこと  
は禁止されていますので、  
議員個人からの年賀状は  
遠慮させていただきます。

謹んで

新年のお慶びを  
申し上げます



平成26年元旦  
市議会議員一同

宇和島伊達400年祭

# 「シンボルマーク」募集

市では、2015年伊達秀宗公の宇和島入部400年の節目の年を迎えるにあたり「宇和島伊達400年祭」を開催し、市民の皆さんとともに盛り上げていきたいと考えています。

この取り組みの一環として「シンボルマーク」を募集します。

## 【応募資格】

プロ・アマ問わずなたでも応募できます。年齢、市内在住などを問いません。

## 【応募締切】

1月17日(金)まで(消印有効)

※入賞作品には、賞状および副賞として賞金・特産品を贈呈

## 【応募条件】

○宇和島伊達400年祭にふさわしく、独自性があるもの

○「2015」の文字をデザインの一部に使用することなど

※詳しくは、募集要領をご覧ください。

※募集要領は、企画情報課(5階)、

本庁・各支所掲示コーナーに設置しています。また、市ホームページでもダウンロードできます。

# ねむひ 2015年、伊達秀宗 宇和島入部400年

宇和島伊達400年祭

## 「事業推進委員会委員」募集

市では、宇和島伊達400年祭実行委員会の下部組織として、事業全体の調整や事業計画などに関することについて協議する「事業推進委員会」を設置しました。

そこで、委員会に市民の皆さんにも参加してもらい意見を取り込むことで、事業の実施や広報・PRなどを効果的に行うことを目的として、400年祭記念事業に熱意をもって参画できる人を募集します。

【募集人数】 若干名

## 【応募資格】

市内在住の満18歳以上の市民

※原則、平日の日中に開催する会議(年5回程度)に参加できる人。

※交通費、報酬はありません。

## 【応募締切】

1月24日(金)まで(消印有効)

## 【応募方法】

応募用紙に必要事項を記入し、郵

送、EメールまたはFAXで応募してください。所定の応募用紙以外での応募も可能です。

## 【必要事項】

郵便番号、住所、氏名(ふりがな)、年齢、職業(学校・学年)、電話番号、応募の動機(200字以内で記入)

※応募用紙・募集要領は、企画情報課(5階)、本庁・各支所掲示コーナーに設置しています。また、市ホームページでもダウンロードできます。

〈2項目共通〉

## 【申込・問合先】

宇和島伊達400年祭実行委員会事務局(宇和島市総務部企画情報課内)

☎ 49-17003 FAX 20-11905

✉ date400@city.uwajima.lg.jp

歌舞伎役者

# 市川猿之助

伊予の宇和島

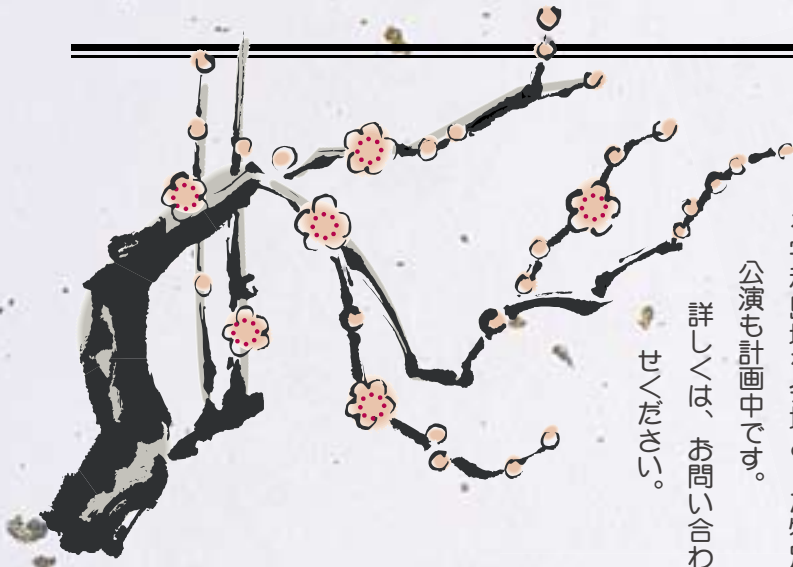
伊達舞台

今年も市川猿之助さんを迎え、宇和島歌舞伎舞踊を開催します！

隣子方・田中傳次郎さん、木村宗慎さんとのトークショーや見どころ解説なども交えて、江戸文化の華「歌舞伎」をご堪能ください。

また、歴史的な文化遺産である宇和島城を会場とした特別公演も計画中です。

詳しくは、お問い合わせください。



1月31日(金)

(開場) 午後6時30分  
(開演) 午後7時

2月1日(土)

(開場) 午後5時30分  
(開演) 午後6時

南予文化会館

【内容】

○演目の解説と見どころガイド

○素踊り「助六」

○郷土芸能披露「宇和島さんざ」

○市川猿之助トークショー

○歌舞伎舞踊「女伊達」

【料金】(全席指定)

SS席 6,000円

S席 5,000円

A席 4,000円

※当日はいずれも500円増し。

【チケット】発売中



【プレイガイド】

きさいや広場 ☎22-39934

市教育委員会文化課 ☎49-7033

【申込・問合先】 ☎798-8601

宇和島市曙町1番地 市教育委員会文化課 ☎49-7033

2月1日(土)の公演に、小・中学生(保護者同伴に限る)をご招待します。往復はがきに、住所・保護者の氏名(1人)・子どもの氏名(2人まで)・電話番号を記入して、1月16日(木)(必着)までにお申し込みください。申し込み多数の場合は抽選となります。



昨年11月15日(金)「木屋旅館本館」を登録有形文化財(建造物)にするよう国の文化審議会が文部科学大臣に答申しました。登録されれば県内で110件目、宇和島市では4件目となります。

木屋旅館は、明治44年に商人宿として建てられた木造2階建て、切妻造平入、棧瓦葺の建物で、外観から見える連子格子窓、土間玄関入口の軒先にある門灯、客室ごとに意匠を違った座敷飾を備え、明治・大正の風情を伝える貴重な建物です。

【問合先】市教育委員会文化課 ☎49-7033

# 県内の全市町は、個人住民税の特別徴収完全実施に向けて取り組みます

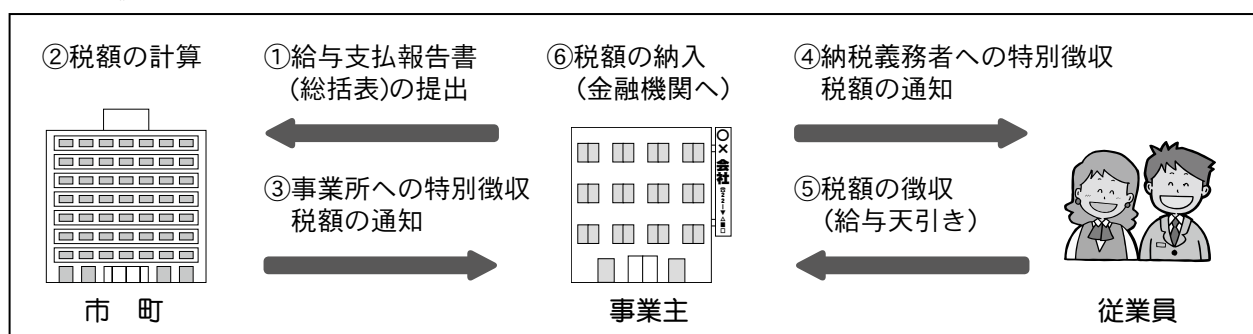
県内全ての市町で、平成27年度から一斉に個人市県民税の特別徴収（給与天引き）が完全実施されます。宇和島市においても、県および県内の全市町と連携し、特別徴収の完全実施に向けて取り組みます。

## 【特別徴収とは】

所得税の源泉徴収と同じように、事業主（給与支払者）が従業員（納税義務者）に代わり、個人住民税を毎月従業員に支払う給与から天引きし、納入する制度です。

給与所得に係る個人住民税（市民税・県民税）は、事業所による特別徴収が地方税法（321条の4）や条例（宇和島市税賦課徴収条例第44条）によって義務づけられています。事業主の皆さんは、特別徴収義務者として法人・個人を問わず、原則すべての従業員について、個人住民税を特別徴収する必要があります。

## 【特別徴収のしくみ】



## 【特別徴収のメリット】

従業員の皆さんにとって納付回数が年に4回の普通徴収に比べ、特別徴収は年12回（6月から翌年5月まで）で毎月給与から天引きされるため、1回あたりの負担が少なく済み、納期ごとに金融機関などに出向く手間が省け、納付忘れの心配もありません。

また、所得税の源泉徴収事務と違い、事業主が各従業員の税額を計算することはありません。徴収する税額は事前に市から送付する税額通知書に記載されており、その額を給与から天引きして、そのまま市へ納めてもらいます。

## 【特別徴収への切替の推進】

現在、市では県と合同で、特別徴収未指定事業所に対して文書発送、電話連絡、戸別訪問を実施し、特別徴収への切替を推進しています。

## 給与支払報告書の提出について

所得税の源泉徴収義務のある給与の支払者は、原則、パート・アルバイトも含むすべての従業員について、平成25年中に支払った給与の給与支払報告書を平成26年1月1日現在居住している市町村に提出しなければなりません。

【提出期限】 1月31日(金)

【提出先】 市税務課市民税係（市役所5階）または各支所税務係

※例年、締切直前は窓口が大変込み合います。なるべく早目の提出をお願いします。

※特別徴収への切り替えを希望する場合、給与支払い報告書提出時に相談ください。

【問合せ先】 市税務課市民税係 ☎24-1111 内線2535 または各支所税務係

# 償却資産（固定資産税）の申告をお忘れなく！

申告は1月31日(金)までに

固定資産税は、毎年1月1日現在の土地・家屋・償却資産の所有者に課税されます。

このうち償却資産については、所有者が1月1日現在の資産内容（名称・数量・取得年月・取得価額・耐用年数など）について、毎年1月31日までに申告することになっています。

## 【償却資産とは】

工場・商店・養殖業などを経営している事業主が、その事業のために使用する構築物・機械工具・船舶・器具備品などの有形固定資産をいいます。

## 【申告義務者とは】

平成26年1月1日現在、宇和島市内において事業用の償却資産を所有している個人または法人の事業主です。該当する資産を所有されている事業主の人は、必ず申告してください。

なお、申告用紙はすでに送付していますが、届いてない場合は市役所税務課まで連絡してください。

【申告書の提出先】市税務課家屋係（市役所5階）または各支所税務係

【問合先】市税務課家屋係償却資産担当 ☎24-1111 内線 2534・2537

## 宇和島税務署からのお知らせ

### < 確定申告の無料相談会 >

まもなく所得税の確定申告の時期となります。四国税理士会宇和島支部・宇和島税務署・市税務課による相談会を開催しますので、ぜひご利用ください。

【と き】2月3日(月)・4日(火)

(両日とも) 午前9時～正午、午後1時～4時

【ところ】市役所地下会議室

【対象】譲渡所得がない人で、次の条件のいずれかにあてはまる人  
▷給与所得者・年金受給者  
(譲渡所得のある人を除く)

【問合先】宇和島税務署 ☎22-4511

(自動音声案内に従って、用件の番号を選択してください)

### 【必要書類】

▷所得の計算に必要な書類・源泉徴収票 ▷印かん ▷国民年金保険料などの社会保険料の支払証明ができるもの ▷生命保険料などの控除証明書 ▷医療費の領収書(合計額)・支払保険料などの証明書 ▷本人の口座番号のわかるもの(還付される場合のみ) ▷確定申告書(税務署から送付された人のみ) ▷前年分の申告書の控え(持っている人のみ) ▷その他、税金の計算に必要な書類(事前に集計した医療費の領収書など) ▷利用者識別番号通知書などの保管用封筒(電子申告を利用したことのある人のみ) など

### < 年金所得者の確定申告不要制度について >

年金所得者の人で、次のいずれにも当てはまる場合、所得税および復興特別所得税の確定申告は必要ありません。

- ・公的年金等の収入金額の合計額が400万円以下
- ・公的年金等に係る雑所得以外の

所得金額が20万円以下

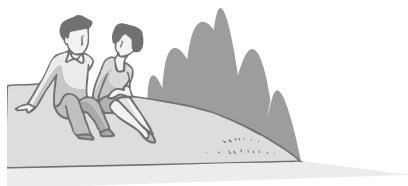
※住民税の申告は必要です。

※所得税および復興特別所得税の還付を受けるためには、確定申告書を提出する必要があります。

# たうん 情報

## 市役所への問合せ先

本 庁 ☎24-11111  
 吉田支所 ☎52-11111  
 三間支所 ☎58-33111  
 津島支所 ☎32-27211  
 宇和海支所 ☎62-03111



## ぼしゅう

### 市営住宅入居者

○特定公共賃貸住宅近家塩

浜団地（津島町近家甲

209番地18・3LDK）

に2戸の空き家が生じましたので、入居者を募集します（応募多数の場合は抽選。）

【募集期間】 1月14日（火）

17日（金）（執務時間中）  
 ※申請書は1月6日（月）から

建築住宅課で配布します。

【入居資格】 市内に居住または勤務し、市税などの滞納がなく住宅に困窮し、規定する収入基準を満たす人

※▽既に市・県営住宅に入居している人▽申込者または同居家族が暴力団員の人は入居できません。

※3DK・3LDKは単身者の申し込みができません。

【収入基準】 申込時、同居する世帯全員の昨年度の所得から条例で定める控除額を差し引いて12（月）で割った額が15万8,000円以上、25万9,000円以下

【家賃】 月額48,000円

※入居時に家賃3カ月分の敷金が必要です。

※既に応募している人は、希望団地を変更することできません。

【問合せ】 建築住宅課

☎49-17028

### 県営住宅の 空き家待ち入居者

県営住宅に空き家が生じた場合に入居する世帯を募集します。

今回の申し込みは次回の抽選日の前日まで有効です。

【募集期間】 2月3日（月）

10日（月）（執務時間中）  
 ※申込書は1月15日（水）から

配布します。

【入居順位の抽選】 3月6日（木）午後1時30分～（南予地方局7階大会議室）

【家賃】 入居者の収入などに基つき、公営住宅法に定める方法で算出します。

【申込資格】 次のいずれにもあてはまる人

▽同居しようとする親族があり、住宅に困っている人（単身者でも申込がで

る）

平成26年度

## 有料広告募集

【申込・問合せ】 総務課秘書広報係 ☎内線 2407

### 広報うわじま 広告

【募集対象】 平成26年5月号～平成27年4月号

【広告の規格】 縦45mm×横86mm

【掲載料（1枠1回）】 カラー刷（最終面）20,000円、1色刷（カレンダー面）10,000円（一括前納）

※2倍サイズ（縦45mm×横175mm）もできます（カラー刷40,000円、1色刷20,000円）。

【掲載料の割引】

複数枠の申込で、最大30%割り引きます。

【募集締切】 1月24日（金）

【配布部数】 約34,000部／月

【提出するもの】 ○有料広告掲載申込書  
 ○市が発行する直近1年分の納税証明書  
 ○掲載しようとするデザイン・バナー

### 市ホームページ バナー

【募集対象】 平成26年4月～平成27年3月

【広告の規格】 ▷サイズ = 縦60ピクセル×横120ピクセル  
 ▷ファイル形式 = gif（アニメ可、透過gif不可）・jpg・png  
 ▷ファイル容量 = 4キロバイト以下

【掲載料（1枠1カ月）】 バナー広告（市ホームページ上段）10,000円（一括前納）

【掲載料の割引】 12ヵ月間連続で掲載する場合は、通常120,000円のところ100,000円になります。

【募集締切】 1月24日（金）

【アクセス数】 約34,000件／月（参考であり、毎月のアクセス数を保証するものではありません）

希望枠が重複した場合は抽選します（掲載希望月数が多いものを優先）。詳しくは、市ホームページをご覧ください。



きる場合があります)

▽公営住宅法に定める収入基準に適合する人

▽暴力団員による不当な行為の防止等に関する法律に規定する暴力団員でない人

【入居予定日】空き家ができ次第、入居順位に従って連絡します。

【申込・問合せ先】南予地方局建設部管理課 ☎2215211 内線481・406

## もよおし

### 1PU公開講座

【とき】1月18日(土)

午後1時30分～3時

【ところ】環太平洋大学短期大学部 けやきキャンパス (旧愛媛女子短期大学)

【演題】健康運動講座Ⅲ

～ストレッチポールを用いた姿勢改善をベースに～

【講師】環太平洋大学短期大学部 浅野幹也さん

【定員】30人程度

【受講料】無料

【申込・問合せ先】環太平洋大学短期大学部 ☎221312

6・2210156 FAX2817081

✉ic@aitan.ac.jp

AITAN

スポーツクラブ

総合型地域スポーツクラブ

【対象】小学生

○サッカー 1月20日(月)・27日(月) 午後6時～7時

(環太平洋大学短期大学部 さくらキャンパス フットサル場)

※雨天中止

○ハンドボール 1月14日(火)・28日(火) 午後6時～7時 (環太平洋大学短期大学部 体育館)

○陸上競技 1月8日(水)・22日(水) 午後5時～6時 (丸山公園陸上競技場)

※雨天中止  
○体操競技 1月9日(木)・30日(木) 午後6時～7時 (環太平洋大学短期大学部 けやきキャンパス)

【会費】月額1,000円

※全ての教室に参加できます。

※詳しくは、お問い合わせください。

【申込・問合せ先】AITANスポーツクラブ (浅野)

(環太平洋大学短期大学部内) ☎0901292512223 FAX2213437

✉asano-aitan@i.softbank.jp

### 第15回美沼の里健康マラソン大会

【とき】2月2日(日)

※荒天の場合は2月9日(日) (受付) 午前8時30分～9時15分

(開会式) 午前9時30分～ (三間町国民体育館)

【コース】三間中学校～中山池自然公園～仏木寺

【部門】ファミリー・小学生・フリー参加など7部門 (1～10キロ)

※三間中学校前～黒井地集会所下交差点を午前9時50分～11時30分の間、一部通行規制します。

【申込・問合せ先】1月10日(金)までに市教育委員会三間教育係 ☎内線2171へ

### 南海地震に備えての講演会・パネルディスカッション

東日本大震災時、宮城県石巻市にある障がい者施設の管理者をしていた斎藤 康隆 氏を招き、震災時の状況と対応を聞くとともに、南海地震に備えた対策を地域の人々と共に考えるセミナーを開催します。入場無料、どなたでも参加できます。

【とき】2月1日(土) 午後1時～5時

【ところ】コスモスホール三間 (三間町迫目)

○基調講演「東日本大震災72時間とその後～障害者施設で起こったこと～」

【講師】石巻祥心会 斎藤 康隆 氏

○パネルディスカッション

「希望の種をまきましょう～障害を理解する～」

【問合せ先】社会福祉法人 旭川荘 南愛媛療育センター 地域セミナー係 ☎45-1101



【問合せ先】FMがいや

☎49-1769

✉r-m@gaiya769.jp

http://www.gaiya769.jp/

### 「村田蔵六とフォークを語ろう」



木曜日 午後3時～

Ⓜ 午後7時～、午後11時～

【パーソナリティ】村田 蔵六 (和剛) さん



懐かしいフォークと一緒に楽しみましょう。各番組への感想やリクエストも受け付けています。

# もよおし

## パールデザインコンテスト 最終審査会

今年も宇和島の真珠をテーマにしたデザインの応募が、全国から多数ありました。応募作品の中から1次審査を通過した作品30点を審査し、グランプリを決定します。応募作品展も2月1日(土)〜14日(金)に開催予定。

【と き】 2月2日(日) 午前10時〜

【とこ】 きさいや広場市民ギャラリー

※市ホームページにデザイン画を掲載しています。

【問合せ】 商工観光課 ☎内線2737

## 労働職業病

### 無料健康相談会

【と き】 1月25日(土)

午後1時〜4時

【とこ】 総合福祉センター

【相談内容】 労働職業病・

労災申請 など

【問合せ】 全日本建設交通一般労働組合愛媛県本部 ☎089197615550 平日午後5時まで

# おしらせ

## 平成26年度 宇和島市奨学生

経済的な理由で修学することが困難な高校や大学の進学者・在学生に対して奨学生を募集します。希望者は、学校長を経由して願書を提出してください。

【募集期間】 1月31日(金)まで

【貸与額】

▽高校・高専学校 ≡ 入学支度金3万円、修学金1万5,000円(月額)

▽大学・短大・専門学校 ≡ 入学支度金6万円、

修学金3万円(月額)

【出願資格】 ▽高校・高専

学校・大学・短大・専門学校に進学希望・在学している▽ほかの育英・奨学などの奨学資金を受けていない▽人物と学業が優良・

健康であり、学資の支払いが困難と認められる▽保護者が市内に住んでいる

【連帯保証人】 奨学生に採用されたとき、貸与が終了したときには連帯保証人(市県民税を賦課され滞納していない人)が必要です。

【返還方法】 奨学生でなくなったあと、原則1年が過ぎた日から10年以内に半年賦で返還

【問合せ】 学校長または市教育委員会教育総務課 ☎内線2770

## 看護学生奨学金制度

看護大学などの進学者・

在学生に対して奨学生を募集します。希望者は、申請書類を提出してください。

【募集期間】 1月6日(月)〜3月7日(金)

【貸与額】 5万円(月額)

※年4回に分けて貸与します。

【募集人員】 30人

【出願資格】 看護(短期)大学・看護師養成施設に進学決定・在学しており、看

住民票・印鑑証明書  
コンビニ交付サービス

### 〇提供店舗拡大

住民票・印鑑証明書がコンビニで取得できる『証明書コンビニ交付サービス』提供店舗に、1月からファミリーマートが加わります。

市外での利用など、これまで以上に便利になりますので、この機会にぜひご利用ください。

### 〇年末年始のサービス休止について

年末年始は12月29日(日)から1月3日(金)までサービスが利用できません。

※サービスを利用するには、住基カードとコンビニ交付の利用登録が必要です。詳しくは、市ホームページをご覧ください。

【問合せ】 市民課 ☎内線2125

## 市コミュニティバス車両をラッピングします！

「ふるさとわじま応援事業」の寄附金を活用して、市が運行しているコミュニティバス車両を宇和島、吉田、三間、津島の各地区の特徴を表したデザインで、装飾します。

津島地区から順次作業を行い、3月までには全ての車両が新しく生まれ変わります。地域の皆さんの移動手段として、今後ともぜひご利用ください。

※各地区のラッピングデザインは市ホームページに掲載しています。



【問合せ】 企画情報課企画係 ☎49-7003

# 各種相談

予約不要（市民法律相談を除く）

## 行政相談

- 7日(火) 午前9時～午後3時  
市役所1階ロビー
- 8日(水) 午前9時～正午  
三間公民館
- 15日(水) 午前9時～正午  
岩松公民館

## 人権相談

- 10日(金) 午後1時～午後4時  
岩松公民館

## 宅地建物相談

- 10日(金) 午後1時～3時  
市役所1階ロビー

## 市民法律相談

（1人15分程度。それぞれ12人まで）  
※原則、当事者である市民の人が対象です。

- 17日(金) 午後1時～4時  
（予約開始日）7日(火) 午前9時～  
▷市役所602会議室（河内 弁護士）  
▷吉田支所2階（高田 博明 弁護士）  
総務課行政係 ☎24-1111内線2470  
内線24-1121  
予約は、予約開始日から電話・ファクスで受け付けます（平日の午前9時～午後5時）。  
※必ず連絡先をお伝えください。

相談日	2月21日(金)
2月の予約開始日	2月12日(水)

## 多重債務整理相談・消費生活相談

- 毎日(平日のみ) 午前9時～午後4時
- 15日(水) 午後1時～午後4時  
認定司法書士による相談  
市役所2階消費生活相談センター  
横相談室（1人30分程度。6人まで）  
※事前予約が必要です。  
市消費生活センター  
（企画情報課コミュニティ推進係内）  
☎24-1111内線2276

## 家庭児童・婦人相談

- 1人で悩まず一緒に考えてみませんか  
（児童）性格や生活習慣、家族関係、学校生活、非行問題 など  
（婦人）夫婦問題、DV、そのほか家庭内の問題 など
- 毎日(平日のみ)  
午前8時30分～午後5時15分  
福祉課（市役所1階）  
☎24-1111内線2155・2142

【返還免除】卒業後、看護師免許を取得し、市病院局が規定で定めた期間（貸与期間に1年を加えた期間）を勤務することにより返還を免除します。

【選考方法】書類審査・面接  
※面接日程は別途通知します（3月中旬実施予定）。

【提出書類】（所定様式の）看護師等奨学金貸与申請書・履歴書・健康診断票、在学証明書または合格通知

書の写し、印鑑登録証明書  
※様式は市立宇和島病院ホームページからダウンロードできます。

【提出・問合先】市立宇和島病院総務管理課 ☎25-11111内線21044

こころの健康電話相談  
心配ことや悩みを抱えて1人で悩んでいませんか。臨床心理士が電話で相談に応じます。相談は匿名でかまいません。秘密厳守。

【とき】1月26日(日)  
午前9時～午後5時

【内容】家庭や職場、心と身体の不調についてなど

【相談先】愛媛県臨床心理士会 ☎089-195613120または ☎089-95613130  
※当日のみつながります。

精神障害者家族のついで  
【とき】1月15日(水)  
午後1時30分～3時30分

【ところ】宇和島保健所（南予地方局2階）

【対象】発病後10年以内の統合失調症患者の家族

【内容】座談会・学習会など

【申込・問合先】宇和島保健所健康増進課 ☎2215211内線283

## 介護保険の特定福祉用具購入費・住宅改修費について 受領委任払いが可能になります

### ○受領委任払い制度とは？

利用者の負担を初めから介護保険適用額1割で済むようにすることで、一時的な負担を軽減するための制度です。残りの9割分については、利用者の委任に基づき市から登録した受任事業者に直接支払います。※従来どおり「償還払い」も利用できます。

### ○制度を利用するには？

利用者と取扱い事業者として登録された事業者との間で、購入や住宅改修について同意を得て手続きすることが必要です。  
※事業者登録については、広報11月号および市ホームページを参照ください。

### ○制度を利用できる対象者は？

利用目的により条件がありますので、担当のケアマネージャーなどに相談するか、お問い合わせください。

【問合先】高齢者福祉課介護保険係 ☎内線2163

各支所福祉環境係

おしらせ

農業委員会委員  
選挙人名簿の調製

毎年1月1日現在で農業委員会委員選挙人名簿を調製しています。

資格のある人は、申請書(農業委員会備え付け)を1月10日(金)までに農業委員会に提出してください。

【名簿に登録できない人】

- ① 10アール以上の農地につき耕作の業務を営む人
- ② ①の同居の親族かその配偶者で、その耕作に従事する日数が年間おおよそ60日以上の人
- ③ ①の農地につき耕作の業務を営む農業生産法人の組合員などで、その耕作に従事する日数が年間おおよそ60日以上の人

【資格のない人】

▼禁固以上の刑に処せられ、その執行が終わるまでの人 ▼禁固以上の刑に処せ

せられ、その刑の執行を受けることがなくなるまでの人(執行猶予中の人を除く) ▼農業委員会等に関する法律により選挙権を停止されている人

【問合せ】市選挙管理委員会  
☎内線2822・2872

特定最低賃金改正

愛媛労働局では、次のとおり特定最低賃金を改正し、平成25年12月25日から施行しました。

- ① パルプ、紙製造業最低賃金(1時間796円)
- ② はん用機械器具、生産用機械器具、業務用機械器具製造業最低賃金(1時間807円)
- ③ 電子部品・デバイス・電子回路、電気機械器具、情報通信機械器具製造業最低賃金(1時間778円)
- ④ 船舶製造・修理業、船用機関製造業最低賃金(1時間818円)
- ⑤ 各種商品小売業最低賃金(1時間714円)

※特定最低賃金には、適用除外の労働者と、①から③の産業には適用除外の業種が定められており、これらに該当する場合は、愛媛県最低賃金(1時間666円)が適用されます。

【問合せ】宇和島労働基準監督署 ☎22-4655

吉田ふれあい国安の郷  
農家屋棟根葺き替え

吉田ふれあい国安の郷では、施設内にある農家屋棟の茅葺屋根の葺き替え修繕作業を実施します。

修繕期間中は、農家屋の見学はできません。また、農家屋側駐車場の一部を修繕作業に使用します。

皆さんのご理解ご協力をお願いいたします。

【修繕期間】1月4日(土)～1月下旬

※天候などの関係で修繕期間が延長・短縮する場合があります

【問合せ】市教育委員会文化課 ☎内線2719

松山道・宇和島道路夜間通行止め

松山道・宇和島道路(西予宇和IC～津島高田IC)において、道路施設修繕・調査作業のため、下記のとおり夜間通行止めを行います。ご迷惑をおかけしますが、ご理解とご協力をお願いします。

【迂回路】国道56号(現道)・国道320号・県道57号

【期間・区間】※通行止め時間はいずれも午後8時～翌午前6時

期 間	区 間
1月8日(水)～1月18日(土) (日曜・祝日を除く)	三間IC～宇和島坂下津IC(松山方面) ※四万十方面通行可
1月20日(月)～1月25日(土) 2月10日(月)～2月28日(金) (日曜・祝日を除く)	三間IC～宇和島坂下津IC(上下線)
1月27日(月)～2月1日(土)	西予宇和IC～宇和島坂下津IC(上下線)
2月3日(月)～2月8日(土)	三間IC～津島高田IC(上下線)

【問合せ】国土交通省四国地方整備局大洲河川国道事務所  
☎0893-24-5185

妊婦さんへの思いやり

妊娠初期は、赤ちゃんの成長はもちろん、お母さんの健康を維持するためのとても大切な時期です。

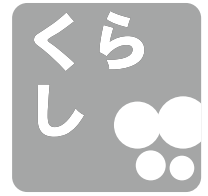
このマークを付けている人を見かけたら、思いやりのある心づかいをお願いします。



労働保険料の第3期納期限

1月31日(金)は、労働保険(労災保険・雇用保険)料の第3期分の納付期限です。納付書の届いた事業主の皆さんは、納付をお願いします。

【問合せ】愛媛労働局労働保険徴収室  
☎089-935-5202



## 市有地一般競争入札で公売

【申込・問合せ先】 財政課管財係 ☎内線 2438

市は、市有地の入札希望者を募集します。入札を希望する人は、募集期間中に配布する専用用紙で申し込んでください。

### ○現地説明会

【とき】 1月10日(金)午前10時30分～(現地集合)

### ○入札

【とき】 1月31日(金) 午前10時～(市役所6階入札室)

【募集期間】 1月6日(月)～21日(火)の執務時間中

【落札者の決定】 予定価格以上で最高額の人を落札者とし、同額の場合は抽選。

【契約条項】 契約の締結は、落札日から7日以内とします。

### 【申込できない人】

- ▼ 契約を締結する能力がない
- ▼ 破産者で復権を得ない
- ▼ 地方自治法施行令第

167条の4第2項各号に該当すると認められ、その事実があった後2年を経過していない人など

※資格審査で入札参加・購入をお断りする場合があります。

【納付方法】 次のいずれかの方法で納付してください。

- ▼ 契約締結日に全額納付
- ▼ 契約締結日に購入代金の10パーセント以上の金額を契約保証金として納付し、残金を指定期日までに納付

### 【注意事項】

※購入・入札希望者は、必ず関係書類を確認してください。

※関係書類は募集期間中、財政課管財係に設置しています。また、市ホームページからもご覧いただけます。

※詳しくは、お問い合わせください。



物件所在地	和霊東町3丁目701番7
地目	宅地
地積	1,263.56㎡ (382.22坪)
用途地域	第二種中高層住居専用地域 (建ぺい率60% 容積率200%)
接面道路	市道約5.5m
上水道	引込済
下水道	公共下水道に接続
ガス	都市ガス引込可

### 学校給食用食品類見積り合わせ 参加資格登録申請

平成26年度の学校給食用食料品類の見積り合わせに参加を希望する業者は申請してください(津島地区を除く)。

【種類】 学校給食用食料品類

【有効期間】 平成26年4月1日～平成27年3月31日

【申請期間】 平成26年1月9日(木)～22日(水) (執務時間中)

【提出書類】 申請用紙は給食会・吉田調理場・三間調理場で配布します。

【提出・問合せ先】 宇和島市学校給食会 (中央給食センター内)

☎22-4806

※吉田調理場・三間調理場でも提出できます。

### 看護師再就職支援講習会 参加者募集

市立宇和島病院と愛媛県看護協会は、看護師が再就職するために必要な知識・技術を再確認するための講習会を開催します。参加無料。

【とき】 2月19日(水)・20日(木)

【ところ】 市立宇和島病院 会議室

【対象】 看護師または准看護師の免許を持ち、就職していない人

※昼食は病院で用意します。ユニフォームは貸与しますが、靴は白色で動きやすい物を各自で準備してください。

【申込・問合せ先】 2月10日(月)までに住所・氏名・年齢・経験年数・電話番号・ユニフォームのサイズを市立宇和島病院看護部 (中橋) ☎25-1111 内線50085 ㉠25-5334へ

## 宇和島市 職員募集

【申込・問合せ】総務課人事係 ☎内線2431

【嘱託職員】 週39時間程度勤務。社会保険に加入。ボーナスの支給はありません。

職 種	人数	業務内容	報酬額 (月額)	採用年月日	所属所
建 築 技 師	1人	市有施設の改修などの設計、施工監理業務、そのほか施設建物などの環境整備	300,000円	2月1日	建築住宅課 ☎内線2600

【雇用期間】 平成26年12月31日まで。ただし、勤務成績などを考慮して1年単位での雇用期間の更新ができますが、在職可能期間は、65歳に達する年度の3月31日までです。

【応募資格】 1級建築士の資格を持つ人

【試 験】 面接試験（日時は応募者に別途連絡）

【応募要領】 市販の履歴書に写真を貼り、「建築技師希望」と記入し、資格証の写しを添えて、総務課人事係に提出してください。

【受付期間】 1月6日(月)～17日(金)の執務時間中（必着）

職 種	人数	業務内容	採用年月日	所属所
公 民 館 主 事	13人	公民館事務全般	4月1日	生涯学習課 ☎内線2728

公民館が、これまで以上に地域に密着し、多種多様な住民のニーズに対し、地域の皆さんと一緒に取り組んでいく体制を強化するため、地域づくりに意欲のある人を募集します。

【勤務地】 明倫公民館・番城公民館・宇和津公民館  
鶴島公民館・天神公民館・和霊公民館  
住吉公民館・高光公民館・奥南公民館  
喜佐方公民館・立間公民館・玉津公民館  
御楨公民館（市内公民館間での異動あり）

【報 酬】

○基本月額 = 150,000円～180,000円（前歴に応じて決定。180,000円に達するまで、雇用更新時に前歴換算する）

例:高校卒業後6年間就職（健康保険あり）の場合165,000円

大学卒業後8年間就職（健康保険あり）の場合180,000円

○経歴年数に応じた加算あり（最高で月額40,000円）

○資格に応じた加算あり（社会教育主事）

【雇用期間】 平成26年12月31日まで。ただし、勤務成績などを考慮して1年単位での雇用期間の更新ができますが、在職可能期間は、61歳に達する年度の3月31日までです。

【応募資格】

採用後市内に住む健康な人で次の条件にあてはまる人

▷普通自動車運転免許を持つ人

▷パソコンの基本操作（ワード・エクセル）ができ、土日祝・夜間勤務が可能で地域活動に積極的に参加できる人

▷緊急時に対応可能な人を優遇します

【試 験】 面接試験（日時は応募者に別途連絡）

【応募要領】 市販の履歴書に写真を貼り、「公民館主事希望」と記入して、総務課人事係に提出してください。

【受付期間】 1月6日(月)～17日(金)の執務時間中（必着）

## 市病院局 職員募集

（平成26年度 病院局職員）

職 種	人数	業務内容など	年齢など
看 護 師 ・ 助 産 師	20人程度	市病院局に勤務して看護業務に従事 原則として、勤務は3交代または2交代制	昭和43年4月2日以降生まれで、看護師または助産師の免許を持つか平成26年3月31日までに免許取得見込みの人

【採用年月日（予定）】 4月1日

【受験資格】 ▷採用後市内または通勤可能な地域に居住する人 ▷地方公務員法第16条各号のいずれにも該当しない人 ▷日本国籍をもつ人

【試験日・会場】 2月23日(日)

市立宇和島病院 会議室

【試験内容】 作文試験、集団討論試験、個別面接試験、看護師適性検査、身体検査

【受付期間】 2月10日(月)（必着）まで

【受験手続】 志願表、健康診断票、免許証の写しを受付期間内（執務時間中）に病院局経営企画課（市立宇和島病院内）へ提出してください。 ※試験案内は、経営企画課で配布します。

【問合せ】 病院局経営企画課

☎25-1111 内線21092

## 市病院局 職員募集

**(嘱託職員)** 週39時間程度勤務。社会保険に加入。ボーナスの支給はありません。

職種	人数	業務内容など	報酬額(月額)	採用年月日	申込・問合せ先
夜間勤務看護師	1人	市立宇和島病院での夜間救急看護業務(隔日勤務)	210,000円程度(手当を含む)	2月1日	市立宇和島病院 総務管理課 ☎25-1111 内線21095
事務員 A	1人	市立宇和島病院での医事課マスタ管理業務	143,300円		
事務員 B	1人	市立宇和島病院での臨床検査科中央受付業務	143,300円		
事務員 C	1人	吉田病院での事務補助業務	143,300円		
看護補助員	1人	吉田病院での看護補助業務	155,500円	随時	吉田病院 ☎52-0611 内線234
看護師	1人	介護老人保健施設ふれあい荘での看護業務	190,000～213,700円		ふれあい荘事務局 ☎20-8008

**【雇用期間】** 平成26年12月31日まで。ただし、勤務成績などを考慮して1年単位での雇用期間の更新ができますが、在職可能期間は、60歳に達する年度の3月31日までです。

**【応募資格】** 次の条件にあてはまる健康な人

- 事務員 A = 診療報酬請求事務認定資格を持ち、旧総合病院勤務経験3年以上の人で、採用後市内に住む人
- 事務員 B・C = パソコンの基本操作(ワード・エクセル)ができる人で、採用後市内に住む人

○夜間勤務看護師 = 看護師免許を持つ人

○看護補助員 = 資格などは必要ありません

○看護師 = 看護師または准看護師免許を持つ人

**【試験】** 面接試験など(日時は応募者に別途連絡)

**【応募要領】** 市販の履歴書に写真を貼り、免許の必要な職種は免許証の写しを添えて、各申込先に提出してください。

**【受付期間】** 1月6日(月)～10日(金)の執務時間中(必着)  
※看護師は随時募集。

**(臨時職員)** 週39時間程度勤務。社会保険に加入。ボーナスの支給があります。

職種	人数	業務内容など	賃金(日額)	採用年月日	申込・問合せ先
看護補助員	5人程度	市立宇和島病院での看護補助業務。早出(午前7時30分～)・遅出(午前10時30分～)あり	6,550円	2月1日	市立宇和島病院 総務管理課 ☎25-1111 内線21095 (保育士は、☎内線21044)
保育士	1人	市立宇和島病院内保育所(さくら保育園)での保育業務。午前7時30分～午後7時の1日7時間45分勤務(月～土のうち週5日)	6,950円	4月1日	
看護師 A	10人程度	市立宇和島病院での看護業務	9,000円	随時	津島病院事務局 ☎32-2011 内線283
看護師 B	若干名	津島病院での看護業務	8,000～9,000円		ふれあい荘事務局 ☎20-8008
理学療法士	1人	介護老人保健施設ふれあい荘でのリハビリテーション業務	8,250円		

**【応募資格】** 次の条件にあてはまる健康な人

- 看護補助員 = 資格などは必要ありません
- 保育士 = 保育士登録をしている採用後市内に住む人
- 看護師 A = 看護師免許を持つ人
- 看護師 B = 看護師または准看護師免許を持つ人
- 理学療法士 = 理学療法士免許を持つ人

**【試験】** 面接試験(日時は応募者に別途連絡)

**【応募要領】** 市販の履歴書に写真を貼り、希望する職種(1職種のみ)を記入し、免許(登録)の必要な職種は免許証(登録証)の写しを添えて、各申込先に提出してください。

**【受付期間】** 看護補助員 = 1月6日(月)～10日(金)

保育士 = 1月6日(月)～31日(金)

看護師 A・B・理学療法士 = 随時 の執務時間中(必着)  
※看護師 A・B はパート可。応相談。

第4回宇和島市民ミュージカル  
「はまゆう年代記」公演 **12月1日**

第4回市民ミュージカル「はまゆう年代記」が12月1日、南予文化会館で上演されました。

今回のミュージカルは宇和島市出身で、現在、県立学校教員の宮本 春樹さんが南予地方の伝説、歴史、実在の人物などを素材として創作した原作をミュージカルにしたものです。

自然と人間の共生をテーマに、戦国・江戸・平成のそれぞれの時代を懸命に生きる人たちの姿を、昨年2月から10ヵ月間練習を重ねてきた出演者が熱演しました。



カーテンコールでは、2階席まで満員の会場から盛大な拍手が起こり、市民文化祭の閉幕イベントにふさわしい盛り上がりの中、幕を下ろしました。

いつまでも仲良く **11月22日**  
寄り添って半世紀 金婚祝賀式



結婚50年を祝う金婚祝賀式が、南予文化会館で開催されました。

今年の対象は365組で、当日は176組のご夫婦が出席されました。

式典前のアトラクションでは、これかた会の護法太鼓、宇和島岳風会や石丸保育園児たちが素晴らしい踊りや歌を披露しました。

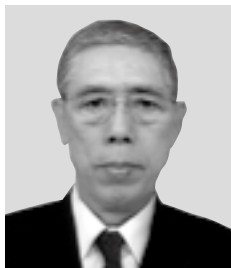
出席者を代表して菅原 厚さん・光子さんご夫婦(鶴島町)が記念品を受け取り、謝辞を述べられました。

これからもお2人仲良く、いつまでもお元気で過ごしてください。おめでとうございます。



栄典受章

次の人が叙勲を受章されました(敬称略)。  
皆さんの長年のご活躍とご功績に敬意を表します。



田中 祥允  
(山際)

瑞宝双光章  
(警察功労)



川村 博昭  
(薬師谷団地)

瑞宝双光章  
(警察功労)



山下 石松  
(津島町上畑地)

旭日双光章  
(地方自治功労)

【平成25年秋の叙勲】



三浦 久志  
(京町)

瑞宝双光章  
(警察功労)



清水 基夫  
(夏目町)

瑞宝双光章  
(警察功労)



玉木 重男  
(佐伯町)

瑞宝双光章  
(学校保健功労)

【第21回 危険業務従事者叙勲】



# 図書館 だより

と ころ		開館時間
中央図書館 (堀端町1-25)	☎22-1065	火～土 9:00～18:00 日 9:00～17:00 (休み) 1～3、6、13、14、20、27、31
簡野道明記念 吉田町図書館 (吉田町立間尻甲 1802-3)	☎52-3169	火～土 10:00～18:00 日 9:00～17:00 (休み) 1～3、6、13、14、20、27、31
三間公民館図書室 (三間町宮野下835)	☎58-3311	月～金 8:30～17:00 (休み) 1～5、11～19、25、26
岩松公民館図書室 (津島町岩松甲471)	☎32-2721	月～金、日 8:30～17:00 (休み) 1～4、11、18、25、31

## 中央図書館

### 新着図書紹介

失敗するから人生だ。  
日本経済は復活するか  
86のおいしい雑炊  
山岳気象予報士で恩返し  
くすぶる力  
まほろ駅前狂騒曲  
天使の枢  
天、共に在り  
雪まるげ  
ハヤブサが守る家  
なんちゃってヒーロー  
図書館のトリセツ  
からっぽぽっぽ！  
おはなしトンネル  
ゆきがふる

梅 沢 正 邦  
田 中 秀 臣  
武 蔵 裕 子  
猪 熊 隆 之  
齊 藤 孝  
三 浦 しをん  
村 山 由 佳  
中 村 哲  
宇 江 佐 真 理  
ランサム・リグズ  
みうら かれん  
福 本 友 美 子  
う どん あ こ  
中 野 真 典  
牧 野 千 穂  
ほ か

## 吉田町図書館

### 新着図書紹介

名もなき日々を  
ようこそ授賞式の夕べに  
新釈につぼん昔話  
溶ける  
3割細見え  
顔力を上げるTAKAKOの大人ガーリーメイク  
台所の工夫  
高校図書館  
大江戸ドクター  
トリックアートクリスマス  
ぼくのふとん  
100人のサンタクロース  
ちびころおにぎりでかころおにぎりおいちゃんちへいく  
とてもおおきなサンマのひらき  
ふわふわ

宇 江 佐 真 理  
大 崎 梢  
乃 南 ア サ  
井 川 意 高  
小 林 弘 幸  
TAKAKO  
地 球 丸  
成 田 康 子  
和 田 は つ 子  
北 岡 明 佳  
鈴 木 の り た け  
谷 口 智 則  
お お い じ ゅ ん こ  
岡 田 よ し た か  
中 山 聖 子  
ほ か

## < 2014 若い人に贈る読書のすすめ >

野心のすすめ  
何者  
神去なあなあ夜話  
伝え方が9割  
本当に「英語を話したい」キミへ  
ぼくは、図書館がすき

林 真 理 子  
朝 井 リ ョ ウ  
三 浦 しをん  
佐 々 木 圭 一  
川 島 英 嗣  
漆 原 宏

わたしは目で話します  
心  
死の淵を見た男  
人間にとって成熟とは何か  
挫折を愛する

た か お ま ゆ み  
姜 尚 中  
門 田 隆 将  
曾 野 綾 子  
松 岡 修 造  
ほ か

1月の **こ・あ・ら** 毎週土曜日  
(中央図書館2階児童室)

絵本や紙芝居などをとおして、親子で楽しい時間を過ごしませんか。

【と き】 毎週土曜日 午後2時～  
(4日：休み、11日：手話)



## おはなし会のお知らせ

【と き】 1月11日(土)・25日(土) 午後2時～  
【ところ】 吉田町図書館 2階和室

今月の特設展示	中央図書館	吉田町図書館
テーマ	ウインター スポーツ	雪が降ったら…

# 心弁膜症の今昔

田中循環器科内科（堀端町） 田中 鉄一



病気も時代とともに変化してきます。今日は、循環器病の中でも、皆さんごなたでも名前を聞いたことがあるはずの心弁膜症の変遷について一部ではありますが、書いてみます。

## ① 心臓の解剖学

まず、心臓には4つの部屋（右房、右室、左房、左室）があり、それぞれの出口には血液の逆流を防ぐための膜でできた弁膜（三尖弁、肺動脈弁、僧帽弁、大動脈弁）があります。これらの弁膜が何らかの原因で障害を受けると、弁の開きが悪くなる通過障害（狭窄症）や閉じ方が不十分になる逆流（閉鎖不全症）がおきます。心弁膜症には、先天性のものもありますが、今回は省きます。

## ② 昔の心弁膜症

私が医学部を卒業した40数年前には、心弁膜症といえはリウマチ性弁膜症でした。A群ベータ溶

連菌感染によっておきるリウマチ熱という小児期の病気で、風邪症状はすぐに治ったように見えますが、30〜40歳代になってから弁膜症としての心雑音や心不全症状が現れます。

典型的なものが、僧帽弁狭窄症です。左房と左室の間にある僧帽弁はキリスト教の大神教がかぶっている帽子のような形で、前尖と後尖の薄い2枚の弁膜でできています。弁癒合がおきると、弁開放が障害され（狭窄）、内圧は上昇します。肺から左房への血流も障害され、肺うっ血が生じ、心不全となります。左房の負担、圧上昇は心房細動という不整脈をひきおこします。ひいては左房内血栓形成へとつながり、血栓が外れて左室、大動脈を経て脳に飛んでゆくと脳血栓塞栓症となり、いわゆる脳卒中、麻痺がおきてしまいます。重大な副作用です。

治療としては、軽症の間は強心剤や利尿剤、抗凝固剤などの薬物

療法を用いますが、進行した状態になれば外科的に僧帽弁交連切開術や人口弁置換術が必要となります。

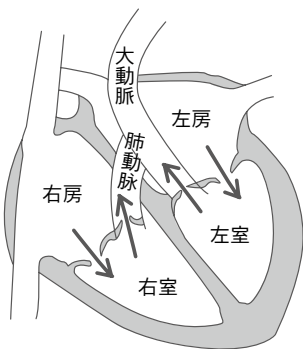
このように恐ろしいリウマチ熱ですが、時代とともに小児期の風邪症状に抗生物質が多く使われるようになってから次第に影をひそめ、それに伴ってリウマチ性心弁膜症は無くなってしまいました。いまでは教科書でしか見ることができないくらいになりました。良い方向の変遷です。

## ③ 最近の心弁膜症

リウマチ性心弁膜症に代わって近年多くなったのが、高齢者に見られる弁硬化性弁膜症です。高齢になったある時期から心雑音があると指摘されるようになります。動脈硬化と同じような変化が心弁膜の変形を引き起こした結果で、代表的なものは大動脈弁狭窄症です。大動脈弁は左室が大動脈へと駆出した血液が逆流してこないよ

うに高圧に耐えています。やはり薄い弁膜ですが僧帽弁とは形が異なり、お椀のような形の3枚の弁で形成されています。弁硬化、癒合がおきると弁口面積が小さくなり（狭窄）、左室はより強く収縮しないと血液を駆出できなくなり、左室肥大、狭心症、心不全が生じます。弁変形は不完全閉鎖もきたし、左室への血液逆流が生じ（閉鎖不全）、左室の負担は更に増大します。心雑音が新たに指摘され、労作性呼吸困難や狭心症状があるならばぜひ、超音波検査や心カテーテル検査などの精密検査が必要です。治療法は最終的には、外科的に人工弁置換術などを考えなければなりません。

以上、心弁膜症の昔と今をお話ししました。参考になれば幸いです。



【問合先】㊦ 保険健康課 ☎24-1111

成人保健係 内線2182 母子保健係 内線2130 保健企画係 内線2137

㊧ 吉田支所健康推進係 ☎52-1113 (直通) ㊨ 三間支所健康推進係 ☎58-1050

㊩ 津島支所健康推進係 ☎49-7062 (直通)

## 市立宇和島病院

### ○肝臓病教室 <<申込は必要ありません>>

肝臓は沈黙の臓器と言われ、気づかぬ間に病気が進行する場合があります。この機会に、肝臓について学んでいきましょう。

【とき】1月8日(水) 午後1時30分～2時20分

【内容】・内科医師による肝臓病についての講義  
・管理栄養士による食生活の講義

正しい知識を身につけて  
自己管理をしましょう!



### ○やわらか食お料理教室 <<申込が必要です>>

脳血管障害や高齢のため、飲み込みやすい食事の作り方を学びましょう。

【とき】1月17日(金) 午後2時～4時

【内容】管理栄養士と調理師による飲み込みやすい食事の実習

【定員】10人 (先着)

【ところ】市立宇和島病院 北棟多目的栄養相談室

【申込・問合先】市立宇和島病院食養科

☎25-1111 内線20010



～ 今月のテーマ ～

## 受けましたか？ 特定健診 (個別健診)

今年度の機会もあとわずか…まだの人はお急ぎください！

生活習慣病予防のために、年に1回健康チェックをすることは大切です。まだ、特定健診を受診していない人は、この機会に必ず特定健診を受けましょう。

今年度40歳になる人 (昭和48年4月1日～昭和49年3月31日生まれ) は、無料で受診できます。

※がん検診 (胃がん・子宮がん) を希望する人・受診券を紛失した人は保険健康課までご連絡ください。

※集団健診については、広報P21をご覧ください。

## 個別健診

対象者	宇和島市国民健康保険加入者のうち、今年度内に40歳以上になる人 ※生活習慣病の治療中の人も主治医と相談の上、受けることができます。
受診期間	2月28日(金) まで
指定医療機関	医療機関の一覧表は受診券と一緒に送付しています。
持参品	○7月～12月に送付された 特定健康診査受診券 (水色) と健康診査質問票 (白) ○国民健康保険被保険者証
検査内容	診察・身体計測・血圧測定・尿検査・血液検査 ※今年度は腎機能検査がさらに充実しました。 尿検査に尿潜血、血液検査にクレアチンが加わりました。
自己負担額	1,000 円

特定健診を受けた人に、  
「健診結果を活かそう！  
生活習慣改善ブック」と  
「野菜でげんき簡単レシピ集」  
をプレゼント！



【問合先】㊦ 成人保健係 ☎内線2184

# 母子保健サービス

新しい家族“赤ちゃん”を迎えるこころの準備はできていますか？  
妊娠・出産・育児についての正しい知識を身につけましょう！

参加無料

## ◇パパママスクールⅠ ～ハッピーマタニティ編～

【内容】妊娠中の生活とからだの変化・歯の手入れ、栄養・試食、お父さんの妊婦体験、体操、出産の心がまえ、ビデオ視聴など  
【持参品】母子健康手帳、筆記用具、動きやすい服装

とき	時間	受付	ところ	対象	申込・問合先
2/2(日)	13:30～15:30	—	宇和島保健センター(祝森)	妊婦とその配偶者 15組	㊦1/24(金)まで

## ◇もぐもぐ子育て講座

【内容】身体計測、講話「離乳食の進め方」、育児・栄養相談 など【持参品】母子健康手帳、筆記用具、育児のしおり

1/20(月)	13:00～15:00	13:20まで	立間公民館	H25.6～8月生まれの子どもとその母親(家族)	㊦1/10(金)まで
2/3(月)	13:00～15:00	13:20まで	宇和島保健センター(祝森)	H25.7～8月生まれの子どもとその母親(家族)	㊦1/27(月)まで

# けんこう相談

育児や健康についての相談

## 乳幼児・妊産婦

とき	受付時間	ところ	持参品など	問合先
1/14(火)	9:30～11:00	三間保健福祉センター	母子健康手帳	㊦
17(金)	9:30～11:00	立間公民館		㊦
20(月)	10:00～11:00	津島保健センター		㊦
24(金)	10:00～11:30	宇和島保健センター(祝森)		㊦

## まちの健康相談室(一般・成人)

1/20(月)	9:30～11:00	市役所202会議室	健康手帳 (ある人)	㊦
	9:30～11:00	吉田支所		㊦
27(月)	9:30～11:00	三間保健福祉センター		㊦
	10:00～11:00	津島保健センター		㊦

## こころの健康相談 (毎月第2水曜日・予約制・相談無料)

子どもから高齢者までの心の健康に関する個別相談。

【とき】1月8日(水) 10:00～12:00、13:00～15:00(保健師)

【ところ】市役所 【申込・問合先】㊦成人保健係

## 思春期の子を持つ親のつらい

学童期や思春期・青年期の子どもとのことで、今抱えているさまざまな悩みや不安を親同士で考えてみませんか。事前申込が必要です。

【とき】1月24日(金) 19:30～21:00

【ところ】市役所202会議室

【申込・問合先】㊦成人保健係

## 思春期の個別相談

カウンセラーによる個別相談。予約制・相談無料。

【とき】1月23日(木)

11:00～12:00、13:00～16:00

【ところ】宇和島保健センター(祝森)

【対象】学童・思春期の子とその保護者など

【申込・問合先】㊦成人保健係

# 麻しん風しん混合予防接種

対象の人には個別通知しています。  
できるだけ早く接種をすませましょう。

## 【対象】

第1期…1歳児

第2期…小学校就学前の1年間にある子(年長児)  
(H19.4.2～H20.4.1生まれ)

【接種方法】個別接種(市内の医療機関で受けます)

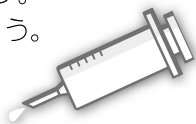
【接種料金】無料

【持参品】母子健康手帳、保険証、予診票

※事前に必ず医療機関に電話で予約をしてください。

※予診票を紛失した人は、お問い合わせください。

【問合先】㊦保健企画係



# 「ふるさとの味研究会」

試食会

～野菜 de おもてなし～

市食生活改善推進協議会が、郷土料理と野菜をとり入れたヘルシー料理をふるまいます。  
参加無料ですが、事前申し込みが必要です。

【とき】2月20日(木) 午前11時30分～

【ところ】市役所2階大会議室

【定員】150人 ※応募者多数の場合は抽選。

【申込方法】往復ハガキに郵便番号、住所、氏名、電話番号を記入し、1月31日(金)までに申し込んでください。

※ハガキ1枚で2人まで申し込みができます。参加希望者全ての氏名・連絡先を記入してください。

【申込・問合先】市食生活改善推進協議会事務局  
(保険健康課母子保健係内) ☎内線2179

【問合先】㊦ 保険健康課 ☎24-1111

成人保健係 内線2182 母子保健係 内線2130 保健企画係 内線2137

㊧ 吉田支所健康推進係 ☎52-1113 (直通) ㊨ 三間支所健康推進係 ☎58-1050

㊩ 津島支所健康推進係 ☎49-7062 (直通)

## 乳幼児健康診査・保健相談

対象の子どもに個人通知を送ります。人数調整のため、個人通知の健診日が対象児・校区と異なる場合があります。受診希望で通知が届いていない人は、事前に連絡してください。

	とき	受付時間	ところ	対象児 (校区)
3 か月児健康診査	1/29 (水)	13:00 ~ 13:30	宇和島保健センター (祝森)	H25. 9月生まれ (城東・津島)
	30 (木)	13:00 ~ 13:30	市役所	H25. 9月生まれ (城南・城北・宇和海・三間)
8 か月児健康相談	1/14 (火)	9:30 ~ 10:00	三間保健福祉センター	H25. 5月生まれ (三間)
	17 (金)	9:30 ~ 11:00	立間公民館	H25. 5月生まれ (吉田)
	20 (月)	9:30 ~ 10:00	津島保健センター	H25. 5月生まれ (津島)
	22 (水)	9:30 ~ 11:00	宇和島保健センター (祝森)	H25. 5月生まれ (城東・城南・城北・宇和海)
1歳6か月児健康診査	1/9 (木)	13:00 ~ 13:40	宇和島保健センター (祝森)	H24. 5月生まれ (城東・津島) H24. 6月生まれ (城東)
	1/8 (水)	13:30 ~ 15:00	宇和島保健センター (祝森)	H23. 6~7月生まれ (城東・城南・城北・宇和海)
2歳児健康相談	23 (木)	9:30 ~ 10:30	立間公民館	H23. 6~9月生まれ (吉田)
		10:00 ~ 10:30	津島保健センター	H23. 6~9月生まれ (津島)
3歳児健康診査	1/15 (水)	13:00 ~ 13:40	市役所	H22. 7月生まれ (城南・城北・宇和海・三間)
5歳児健康診査	1/27 (月)	※決まり次第個人通知します	宇和島保健センター (祝森)	H20.12 ~ 21. 1月生まれ (全市)

## ヘルスアップ実践講座レポート

ヘルスアップ実践講座の様子をレポートします！

### ■ 身近な食材でヘルシー「サッとメニュー」 ~超簡単にバランスよく食べる~

参加無料

とても簡単なメニューで試食しながら学べる、楽しい講座です！

【内容】メタボと食事の関係 (時間栄養学)、ヘルシーに食べるための食材、超簡単料理紹介 (実演) と試食

【メニュー】○わかめときのこのナムル  
○ほうれん草の塩辛炒め  
○豆腐のツナソース  
○パンプキンパイ



#### 《参加者のコメント》

想像以上に簡単にできるので、即活用できそうです！試食もとても美味しかったです。

※ほかにもいろんな講座を開催しています。お誘い合わせのうえ、ぜひご参加ください。お申し込みはお早めに！

#### 【1月の日程】

とき	ところ	時間	対象	定員	持参品	申込・問合先
1/21 (火)	宇和島保健センター (祝森)	13:00 ~ 15:00 (受付) 13:15まで	40 ~ 64歳の人	20人程度 (先着順・要予約)	筆記用具 健康手帳 (ある人)	㊦

### ■ 地産地消でヘルシークッキング ~地場産物を活かしてバランスよく食べる~

【内容】メタボと食事の関係 (時間栄養学)、地場産物紹介と栄養価値、地場産物を活かした献立の調理実習と試食

1/31 (金)	三間保健福祉センター	9:30 ~ 13:00 (受付) 9:45まで	40 ~ 64歳の人	20人程度 (先着順・要予約)	筆記用具・エプロン・三角巾・健康手帳 (ある人)	㊨
2/4 (火)	岩松公民館					㊩

### ■ ヘルシーウォーキング ~歩いて脂肪を燃やすコツ~

【内容】ウォーキングの準備、脂肪の燃えるウォーキングのコツ、自宅でできる筋トレ、運動後のストレッチ など

2/2 (日)	総合福祉センター	13:15 ~ 15:30 (受付) 13:30まで	40 ~ 64歳の人	20人程度 (先着順・要予約)	室内用運動靴・タオル・飲みもの・健康手帳 (ある人)	㊦
---------	----------	-------------------------------	------------	--------------------	----------------------------	---

# 古紙・飲料用空き缶・乾電池の回収

※FMがいや（76.9MHz）で、毎日5分間の資源リサイクル情報を放送中です。

※資源回収日が祝日などと重なる自治会では、臨時回収日として別の日に回収しています。間違いがないように注意してください。午後1時から回収します。

## 【宇和島】古紙・缶・乾電池の回収 午前8時30分まで（雨の場合、古紙の回収は中止）

伊吹町北2区、泉町2、祝森上（柿の木（上・下）・祝の川） ▶古紙・乾電池のみ=天神町（東）・（南）、錦町、下波校区（神崎・柿之浦・東・結出・西・島津）	6日（第1月）
夏目町3、新田町2、別当1・5、保手1～5、坂下津2区、丸之内2 ▶古紙・乾電池のみ=本町追手2（裡町）、鶴島町（西）・（中）、御幸町1・2、丸之内4	7日（第1火）
○14日（火）=明倫町4・5、本町追手2（本町）、丸之内3、寿町1・2、朝日町1・3、弁天町1・3	※臨時回収
○15日（水）=大浦1・2区、朝日町4、別当公務員住宅、中央町1（東）、元結掛1 ▶古紙・乾電池のみ=伊吹町西1区、御殿町、京町	※臨時回収
○16日（木）=和霊東町1・3、伊吹町北1（第2） ▶古紙・乾電池のみ=和霊元町3	※臨時回収
○22日（水）=下高串、奥高串、上光満、明倫町2・3、別当県営第1団地、青葉台団地、夏目ヶ市（上）団地、長堀1～3、宮下、宮下団地 ▶古紙・乾電池のみ=戒山	※臨時回収
野川2～4区、祝森上（草木団地・下）、祝森中（福来・阿瀬部）、保田 ▶古紙・乾電池のみ=祝森団地、鹿田団地	14日（第2火）
愛宕町1～3、宇和津町1～3、賀古町1・2、笹町1・2、妙典寺前1・2区、本川内 ▶古紙・乾電池のみ=別当2・6、新屋敷	8日（第2水）
妙典寺前3～5区、神田川原1・3区、恵美須町2、桜町、蔦淵校区（大島を除く）	9日（第2木）
大浦3区、赤松、住吉町3区、須賀通	10日（第2金）
丸之内5、和霊町西2区、並松1、並松、新田町1、山際1、竹園団地、中沢町1、新田町3 ▶古紙・乾電池のみ=和霊中町2、寄松上・下、新田町4	20日（第3月）
丸穂町3・4、新町1（南）、中央町2（丸之内）、大宮町1（西）・2（上）、和霊元町2（2区）、本町追手2（北町）、丸穂町1（東）・（西） ▶古紙・乾電池のみ=中央町2（裡町）	21日（第3火）
泉町1（西）・3・4、和霊中町1、県営明倫団地、伊吹町東2～4区 ▶古紙・乾電池のみ=狩津	15日（第3水）
柿原1区、遊子校区（明越、矢の浦、小矢の浦、甘崎）	16日（第3木）
朝日町2、柿原2区、佐伯町1、本村 ▶古紙・乾電池のみ=柿原3区	17日（第3金）
石応 ▶古紙・乾電池のみ=白浜	18日（第3土）
和霊元町2（1区）、和霊中町3、和霊元町4 ▶古紙・乾電池のみ=堀端町、九島校区（蛤1・2区、百之浦、本九島1・2区） ▶缶のみ=白浜	27日（第4月）
住吉町1・2、築地町1・2、藤江1・2区 ▶古紙・乾電池のみ=平浦、大小浜、坂下津1区	28日（第4火）
夏目町2、夏目ヶ市、榊形町1、遊子校区（番匠、魚泊、水荷浦、津の浦）	22日（第4水）
和霊町西1区、和霊元町1（1区）、伊吹町北1区（第1）、薬師谷団地、別当県営第2団地、江の組、日の組、家藤、中組、徳の森 ▶古紙・乾電池のみ=祝森下（鷹の子・石丸・成川）	23日（第4木）
大超寺奥1・2区、佐伯町2、本町追手1、大宮町1（東）・2（新）、御徒町	24日（第4金）
▶古紙・乾電池のみ=三浦地区（天満・安米・大内）	31日（第5金）
戸島、嘉島、日振島	30日（第5木）

## 【吉田・三間・津島】古紙の回収 午前8時30分まで（雨の場合は中止）

吉田橋上	9日（第2木）	是能、コスモスタウン、曾根、成家、則、大藤	6日（第1月）	岩松	14日（第2火）
吉田橋下	16日（第3木）	黒井地、戸雁	7日（第1火）	清満	21日（第3火）
立間	9日（第2木）	宮野下町・村、北増穂	8日（第2水）	御槇・上槇	28日（第4火）
玉津	9日（第2木）	小沢川、川之内、迫目、務田	8日（第2水）	畑地（上槇を除く）	16日（第3木）
奥南	23日（第4木）	元宗、増田、土居中、中野中、波岡、田川、金銅	20日（第3月）	下灘・南部	20日（第3月）
喜佐方	23日（第4木）	土居垣内、古藤田、大内、是延、兼近、三間中間、黒川、音地	21日（第3火）	北灘（南部を除く）	27日（第4月）
※三間地区の蛍光管・乾電池回収（1月15日水） 午前8時30分まで				竹ヶ島	10日（第2金）

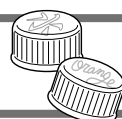
## 【校区回収】古紙・乾電池の回収（雨の場合、古紙回収は中止）

※回収場所がわからない場合は、生活環境課へお問い合わせください。

城東中学校区	広小路、元結掛2、山際2、新田町1、別当県営第1団地、薬師谷、寄松中、寄松下 ▶乾電池のみ=堀端町、御殿町、宮下団地	14日（第2火） 24日（第4金）	午前10時まで
城南中学校区	榊形町3（1・2区）、丸之内1、中央町1（中）、新町1（東）、恵美須町1、鶴島町（中）、大宮町3（第2） ▶乾電池のみ=丸之内2、本町追手2（北）、和霊元町1（2区）、和霊元町4	21日（第3火）	正午まで
城北中学校区	伊吹町東1区、和霊町北通、北宇和島町 ▶乾電池のみ=和霊東町2・3	10日（第2金） 28日（第4火）	正午まで

※古紙は「新聞」「ダンボール」「紙パック（牛乳パックなど）」「雑誌・雑がみ」の4分類です。  
ひもで十文字にしぼって出してください。

ほとんどの小中学校・幼稚園で行っていますので、保護者に渡してください。資源のリサイクルにご協力をお願いします。



【問合先】

生活環境課 ☎24-1111

吉田支所福祉環境係 ☎52-1113

津島支所福祉環境係 ☎32-2721 内線5921

(犬・猫の引き取り) 県動物愛護センター ☎089-977-9200

生活環境課吉田分室 ☎52-4389

三間支所福祉環境係 ☎58-3311 内線2180

### 宇和島市環境美化運動推進委員会表彰

11月11日(月)、市環境美化運動・緑化運動・花いっぱい運動の推進に貢献し、市民の模範となる活動を5年以上継続してきた個人・団体が、功労者として市美化運動推進委員会会長と市長から表彰されました。



【表彰者】

(個人) 宮下 美代子 さん (三浦)

(団体) 明倫校区環境美化運動推進グループ

### 一般廃棄物収集運搬業 新規許可申請説明会

事業活動にともなって生じるごみや家庭の粗大ごみの回収など、市内で収集運搬業を行うための許可申請説明会を開催します。



【と き】 1月10日(金) 午前10時～

【と ころ】 市役所202会議室

【対 象】 新たに許可申請する人

【許可期間】 平成26年4月1日～平成28年3月31日

【問合先】 生活環境課廃棄物対策係 ☎内線2208

### 小型家電リサイクルの回収場所一覧

平成25年12月9日から開始した小型家電リサイクルの回収方法と回収場所は、広報カレンダー裏に掲載しています。ご確認ください。

【問合先】 生活環境課リサイクル推進係 ☎内線2272

### 【鶴島公民館・市役所】 古紙回収 ※ひもで十文字にしばって出してください。

鶴島公民館と市役所でも、古紙回収をしています。近くに古紙を出す場所がない人や出し忘れた人はご利用ください。

	鶴島公民館	市役所
回収日時	1月14日(火) 午前10時～午後2時 (毎月第2火曜日)	1月6日(月)・14日(火)・24日(金) 午後1時～4時 (毎月4のつく日) ※土日祝の場合は翌平日
回収場所	鶴島公民館 (鶴島小学校校門近く)	市役所裏 (A棟入口)
回収する古紙	○新聞 ○ダンボール ○紙パック (牛乳パックなど) ○雑誌・雑がみ	

【問合先】 生活環境課リサイクル推進係 ☎内線2272

### 小中学校・幼稚園で キャップ収集

市PTA連合会では、リサイクルの推進のために、ペットボトルのキャップ収集を始めました。



# 伊達が小咄

The Date museum presents Date na kobanashi...

伊達博物館スタッフが教える  
ちょっとここだけのハナシ...

VOL.4



富士山時絵硯箱  
所蔵：公益財団法人宇和島  
伊達文化保存会

## ■ 1月からの展示

まずは皆さん、新年あけましておめでとうございます。

当館では、1月より新たな展示で皆さんをお迎えます。今回はもりだくさん、3つのテーマから構成しています。

1つ目は「江戸の狩野派展—宇和島伊達家伝来品を中心に—」。宇和島伊達家に伝来する絵画の中でも、半数以上を占めているのが日本絵画史上最大の画派であった狩野派の絵師たちの作品です。今回の展示では江戸時代の狩野派の絵師の中から、探幽・常信、そして宇和島伊達家との関係を中心に江戸の木挽町狩野家を取り上げて、資料を紹介します。

昨年6月26日、ユネスコの世界遺産委員会において、日本政府が推薦した富士山が世界文化遺産に登録されました。これを記念して、当館でも伊達家に伝来する富士山関連の資料を紹介します。

2つ目は、世界文化遺産登録記念展「富士山の魅力—藩主の和歌と記録、調度品から見た富士山—」。

そして最後は、企画展「村侯と信仰」。宇和島藩歴代藩主の中でも、とりわけ信仰にあつかった5代藩主伊達村侯。村侯が遺した宗教関連の資料から、藩主とは違った一面を紹介します。

## だてさんちのみでむにえくん

のりくがキヒトミ



## ■なぜ宇和島で、富士山の展示？

宇和島では残念ながら富士山を見ることはできませんが、江戸時代、参勤交代という制度により宇和島藩主や藩士とその家族たちは江戸に住んでいたため、その姿を眺めることができ、毎年の上京や帰国の旅路でも見る事ができました。そのため、藩主の和歌や日記などにその情景がしたためられ、ここ宇和島に伝わっています。また富士山やその周辺域の景勝をデザインした調度や絵画も同様に伝来するのです。

これらの宇和島に伝来する資料から、世界文化遺産となった富士山の魅力を皆さんにもお伝えできれば...という思いから、この企画に至りました。

ぜひこの機会に当館へ足をお運びください！

※期間中、2月15日(土)～4月6日(日)は「ひな人形展」を開催します。展示品に変更がありますので、ご了承ください。

【問合先】 伊達博物館 ☎22-7776

展示期間：1月4日(土)～6月15日(日)

開館時間：午前9時～午後5時 (受付は午後4時30分まで)

休館日：月曜日・1月1日(水)～3日(金)

入館料：大人 500円 / 高校・大学生 400円 / 小・中学生 無料





さかい ちはる ちゃん  
**酒井 千陽 ちゃん**  
 (津島町高田)  
 4日 1歳  
 1歳おめでとう★明るく元気に育ってね。大好きだよ♥



なかむら みう ちゃん  
**中村 美羽 ちゃん**  
 (朝日町)  
 5日 1歳  
 これからも笑顔いっぱいな美羽ちゃんできてね♪生まれてきてくれてありがとう♥



にし あんな ちゃん  
**西 杏菜 ちゃん**  
 (津島町針木)  
 5日 1歳  
 日々の成長に驚きの連続!これからもますます楽しみ♥1歳おめでとう★



たまがわ かなで ちゃん  
**玉川 奏 くん**  
 (川内)  
 8日 1歳  
 おめでとう★かなくんはパパとママの宝物♪生まれてきてくれてありがとう♥だいすき♥



あべ ともや くん  
**阿部 友哉 くん**  
 (住吉町)  
 8日 1歳  
 友哉君、誕生日おめでとう♪我が家に来てくれてありがとう♥



たにわき あいり ちゃん  
**谷脇 愛莉 ちゃん**  
 (津島町岩洲)  
 10日 1歳  
 初めてのお誕生日おめでとう。あいちゃん家族の宝物だよ♥



みなもと ゆい ちゃん  
**源 結衣 ちゃん**  
 (津島町田之浜)  
 15日 1歳  
 お誕生日おめでとう!!これからも姉妹仲良く元気に育ってね♥



ふじおかくotarou くん  
**藤岡幸太郎 くん**  
 (津島町上畑地)  
 15日 1歳  
 1歳おめでとう!やんちゃんさっちゃん★これからも元氣ポーズをたくさん見せてね!



せきもと ひば ちゃん  
**関本 美馬 ちゃん**  
 (吉田町白浦)  
 15日 1歳  
 やんちゃで可愛いびーちゃんが大好きだよ♥スクスク元気に育ってね♡



いなや たいが くん  
**稲邪 大河 くん**  
 (吉田町河内)  
 21日 1歳  
 お誕生日おめでとう♪お兄ちゃんに負けないように元気に育ってね♡



くわやま りお ちゃん  
**桑山 凜桜 ちゃん**  
 (川内)  
 25日 1歳  
 笑顔がcute♥で元氣いっぱいの子ちゃん♥1st Birthdayおめでとう♪



せいけ そうじ くん  
**清家 蒼志 くん**  
 (長堀)  
 29日 1歳  
 お誕生日おめでとう♥やんちゃんさっちゃん★これからも元氣いっぱい大きく育ってね!!



もりた ゆうせい くん  
**森田 悠正 くん**  
 (寄松)  
 29日 1歳  
 ♥Happy Birthday♥ 悠の笑顔😊でみんなを元気にしてね♥



すえひろ るな ちゃん  
**末廣 琉那 ちゃん**  
 (小池)  
 30日 1歳  
 るーちゃん誕生日おめでとう♥お姉ちゃんと仲良くね♪



どい まなか ちゃん  
**土居 愛佳 ちゃん**  
 (夏目町)  
 4日 2歳  
 おしゃべり大好き!おどり大好き!まあちゃん2才おめでとう😊



まつおか ここみ ちゃん  
**松岡 心美 ちゃん**  
 (蛤)  
 5日 2歳  
 おてんばなこちゃん誕生日おめでとう♪たくさん食べて、いっぱい遊ぼうね★



しばた りり ちゃん  
**柴田 凜莉 ちゃん**  
 (川内)  
 14日 2歳  
 りりちゃん★Happy Birthday★これからもいっぱい遊ぼうね♡



かじわら たお くん  
**梶原 大緒 くん**  
 (中沢町)  
 15日 2歳  
 歌とダンスが大好きなタオ♪おもいきり笑って、いっぱい食べて、大きく大きくなあれ★



はまだ はるい ちゃん  
**濱田 暖偉 ちゃん**  
 (大超寺奥)  
 20日 2歳  
 おめでとう♥元氣が一番♥ハルの笑顔でみんなもホッコリ笑顔♥



ごよう か ちゃん  
**五葉 叶 ちゃん**  
 (新田町)  
 27日 2歳  
 お姉ちゃん大好き叶ちゃん♪これからもおてんばぶりを見せて笑顔にさせてね♥



たまがわ ゆうと くん  
**玉川 友翔 くん**  
 (柿原)  
 27日 2歳  
 イタズラ大好き♪いつも元氣いっぱいの友翔くん♡お誕生日おめでとう♥



たなか ゆい ちゃん  
**田中 優衣 ちゃん**  
 (和霊町)  
 31日 2歳  
 優衣ちゃん♥おめでとう思いやりのある女の子になってね★大好き!



せいけ はると くん  
**清家 悠翔 くん**  
 (津島町山財)  
 31日 2歳  
 いつも笑顔のはる君😊これからも笑顔でスクスク大きくなれ♥



うえむら ゆりり ちゃん  
**植村 悠里 ちゃん**  
 (朝日町)  
 3日 3歳  
 悠里♥お誕生日おめでとう♪お姉ちゃんと仲良く明るく元氣に大きくなってね★



こんどう はりと くん  
**近藤 颯斗 くん**  
 (三間町務田)  
 5日 3歳  
 ★Happy Birthday★ 甘えん坊な颯斗くん、たくましくなれ♡



かわひら たくま くん  
**河平 拓真 くん**  
 (大宮町)  
 5日 3歳  
 ♥お誕生日おめでとう♥ 3歳からは虫にも負けない強い男になろうね★



もり みき ちゃん  
**森 美稀 ちゃん**  
 (明倫町)  
 7日 3歳  
 元氣いっぱい強い子美稀ちゃん♥お友達といっしょ遊ぼうになったね♪幼稚園楽しみ♡



かさかわ りあ ちゃん  
**笠岡 凜愛 ちゃん**  
 (朝日町)  
 9日 3歳  
 もう三歳、デモまだほんの三歳★優しく時々甘えん坊でお魚大好きな凜愛♥大好き♥



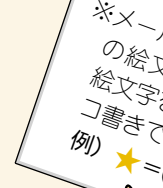
こうの けいた くん  
**河野 圭汰 くん**  
 (弁天町)  
 20日 3歳  
 お誕生日おめでとう♥お兄ちゃんになる圭汰♪優しいお兄ちゃんになってね♥



こうの はるま くん  
**河野 暖真 くん**  
 (賀古町)  
 21日 3歳  
 お誕生日おめでとう★これからも、元気ですくすく育ってね♥



きたむら うらら ちゃん  
**北村 羽麗 ちゃん**  
 (津島町増穂)  
 21日 3歳  
 羽麗 お誕生日おめでとう!元気に育ってくれてありがとう♡



うつのみやめいり ちゃん  
**宇都宮明衣里 ちゃん**  
 (宮下)  
 30日 3歳  
 お誕生日おめでとう♥小さいけどお兄ちゃんたちに負けないいり♪ずっずっずと大好きよ♥

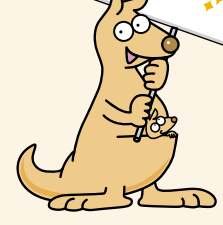


はまだ りこ ちゃん  
**濱田 莉子 ちゃん**  
 (長堀)  
 26日 3歳  
 パワフル莉子ちゃん♪3歳おめでとう★優しく元氣に大きくなあれ!



ひろさわ ひより ちゃん  
**廣澤 一世莉 ちゃん**  
 (柿原)  
 29日 3歳  
 3歳おめでとう♡いつもはヤンチャだが、変身(☆)お姫様♥スマイル×2ありがとう♡

※メールで送る場合、携帯電話の絵文字は表示されません。絵文字を使用する場合は、カット書きで記載してください。  
 例) ★=(星) ☆=(キラキラ)



※携帯版市ホームページからも投稿できます。

# 余暇のひととき

文化協会より

## 俳句

△ 洪柿 宇和島支部 △

自ら意気を新たに年の酒  
 日の本は日の丸掲げ初日の出  
 平和のほか願ふことなし初日の出  
 元朝や新たな希ひ老いの夢  
 段畑の段くきやかに初明り  
 またひとつ歳を乗りつぐ初湯かな  
 大漁旗はためく浦や初明り  
 雪を踏む音を踏みゆく宮参り  
 蒼天の光賜る玉の春  
 日捲りの健やかにあれ新暦  
 成人の吾子も春着の輪の中に  
 土手に立つ家族の語らひ初日受く  
 いつも見て今朝の海山初景色

渡辺 孤鷺  
 大野 直統  
 上野 正志  
 平野 青流  
 佐々木 皓一  
 財前 溪子  
 中山 孝司  
 勇 八郎  
 亀井 幸子  
 善家 一二三  
 酒井 けい子  
 林 妙子  
 赤松 彌介

△ 萌の会 △

冬晴や鳩にも分けてお弁当  
 人込みの一人となりて初詣  
 リハビリの夫の背に燃え冬茜  
 甘栗のよく売れてる梅見かな  
 溪谷の宿のもてなし大暖炉  
 湯気さかんなる大薬缶梅見茶屋

今井 久美子  
 今城 妙子  
 櫻井 香子  
 櫻井 良子  
 宮崎 道子  
 森田 たみ

△ 柿の実句会 △

裸木のぶつきらぼうの力瘤  
 初太鼓一片の雪解きほぐす  
 身奇麗に老いんと思ふ福寿草

上野 里美  
 友岡 文子  
 松森 敬子

## 川柳

△ 川柳鹿の子吟社 △

恒例や夫手作りの松飾り  
 初霜の手押し車を拭きにけり  
 思ひ切り冬の空気を吸ひし午後  
 年迎ふ香炉の灰をふるひけり

宮本 玉江  
 山口 陽子  
 山本 敦子  
 平岡 千代子

宝くじ当てて乗りたいななつ星  
 街ならなあ病院に人多いこと  
 痩せてきた脳取り囲むカタカナ語  
 ためらいの長さチャンスは通り過ぎ  
 記念にと手塩にかけた庭の松  
 振り返る笑顔があつて自然体  
 しみじみと善意に感謝遍路宿  
 祝米寿バツジの顔に取り巻かれ

岩根 長江  
 男武 志津江  
 片山 辰巳  
 古本 鈴代  
 杉田 温州  
 中川 まさ子  
 程内 玄雄  
 森 ひさし

## 短歌

△ 二名短歌会 △

二度咲きの花やや小さしと思へども枝とふ枝にあふれて句ふ  
 秋日和なにげなく佇つ庭先を白き秋蝶高くとびゆく  
 泡立草休耕田を黄にそめし畦に五位鷺立ちて動かず  
 「百姓と云へば昔の言葉よ」と友との会話つきることなし  
 老い一人住むを思いて孫ひ孫電話で明るく声かけられる  
 夏休みに蜻蛉とり蝉を取りし孫齒医者となりて三人の父に  
 七五三晴着姿の幼子は紅挿す口を窄めて待てり  
 人影もまばらな町の秋祭り神輿と牛鬼雨の中ゆく

吉田 信保  
 善家 キクエ  
 善家 聖子  
 善家 博子  
 武田 あきの  
 武田 三人の父に  
 武田 キミ子  
 安波 五月  
 高山 幸子

# 生涯学習

【受付】1月7日(火) 午前9時～

【申込・問合せ先】生涯学習センター ☎25-7514

## ■市民パソコン講座

「表計算ソフトで家計簿をつけよう」

### 【とき】

- 第1回 1月16日(木)
- 第2回 1月21日(火)
- 第3回 1月30日(木)

いずれも午前10時～11時30分

※各1回の講座です。

【ところ】生涯学習センター

【講師】和田 周子さん

【定員】10人程度 (パソコン持参であれば定員外でも受け付けます)

【受講料】無料 (資料代200円受講者負担)

## ■ストレッチポール教室

初心者対象の講座です。

### 【とき】

- 第1回 1月18日(土) 午後1時～2時30分
- 第2回 1月23日(木) 午前10時～11時30分

【ところ】生涯学習センター

【講師】日本コアコンディショニング協会  
川口 みどりさん

【定員】15人程度

【受講料】無料

※運動のできる服装でお越しください。



とき	外科系	内科系	小児科	(旧)北宇和郡
1/1(水)	市立宇和島病院外科 (御殿町)☎25-1111	市立宇和島病院内科 (御殿町)☎25-1111	市立宇和島病院小児科 (御殿町)☎25-1111	市立津島病院 (津島町)☎32-2011
2(木)	宇和島社会保険病院外科 (賀古町)☎22-5616	宇和島社会保険病院内科 (賀古町)☎22-5616	やくしじこどもクリニック (泉町)☎24-1386	町立北宇和病院 (鬼北町)☎45-1221
3(金)	上甲外科クリニック (寄松)☎25-5811	山本内科医院 (本町追手)☎22-5100	山下小児科 (堀端町)☎23-0055	市立吉田病院 (吉田町)☎52-0611
5(日)	穴戸脳神経クリニック (堀端町)☎22-0597	楠崎内科 (本町追手)☎24-2211	こおり小児科 (中央町)☎24-5633	旭川荘南愛媛病院 (鬼北町)☎45-1101
12(日)	上田外科 (広小路)☎25-0100	中山内科胃腸科 (堀端町)☎22-0707	こばやし小児科 (長堀)☎23-1150	市立津島病院 (津島町)☎32-2011
13(月)	友松外科・胃腸科 (鶴島町)☎22-0410	石川循環器科内科 (中沢町)☎20-0320	やくしじこどもクリニック (泉町)☎24-1386	町立北宇和病院 (鬼北町)☎45-1221
19(日)	河野整形外科クリニック (丸之内)☎22-1822	兵頭内科医院 (和霊元町)☎25-2772	山下小児科 (堀端町)☎23-0055	橋本内科クリニック (吉田町)☎52-0808
26(日)	林整形外科クリニック (新町)☎23-0007	田中循環器科内科 (堀端町)☎22-0504	こばやし小児科 (長堀)☎23-1150	溜尾整形外科医院 (吉田町)☎52-3133

## 1月の休日当番医

○軽症の人は、市立宇和島病院の救急ではなく、当番の医療機関で受診してください。

○当番医は変更になる場合があります。



えひめ医療情報ネット  
携帯電話用QRコード

<http://www.qq.pref.ehime.jp/>

## 税金・国保料 介護・後期高齢保険料

☎24-1111

納税課 (税金・国保料) 内線 2574

高齢者福祉課 (介護保険料) 内線 2161

保険健康課 (後期高齢保険料) 内線 2181

1月の納期 [納期限：1月31日(金)]

市県民税 (4期)  
国民健康保険料 (6期)  
介護保険料 (6期)  
後期高齢保険料 (6期)

●納付は市役所 (本庁・各支所・各出張所)・市内の金融機関 (郵便局は除く) で取り扱います。

### 納付は口座振替が便利で安心

市内の各金融機関に口座振替依頼書を用意しています。  
※1月24日(金)までに申し込むと、2月末に納期の到来する科目から振替が始まります。

2月の納期は 固定資産税 (4期)  
国民健康保険料 (7期)  
介護保険料 (7期)  
後期高齢保険料 (7期)

[納期限：2月28日(金)]

# 津島しららお

# 産業まつり

&

1月26日(日) 午前10時～午後3時

岩松川おまつり河原(津島町岩松)

● 郷土料理や特産品の  
展示・販売

● しらうお漁体験(無料)

● アトラクション

(大食い大会・もちまき・樹根太鼓  
演奏など)

グルメ券や地元特産品の購入時に  
もらえる「お楽しみ抽選券」で、  
真珠・みかん・米・魚などが多数  
当たります。

※当日は、津島支所裏駐車場、岩  
松小学校グラウンドなどを利  
用ください。

【問合せ】津島支所産業建設係

☎32-2721 内線5930



## なっぞ蔵出し 2014 新春

新年に新酒はいかがですか!

なっぞ! 今年は  
昼から新年会?



【とき】 1月5日(日) 午前9時～午後3時

【ところ】 岩松商店街・西村酒造場(津島町岩松)

【内容】 即売会、どぶろく関連商品・特産品の即売  
会、路上パフォーマンス、道の上のこたつ  
カフェ・屋台村、酒蔵見学と町並みガイド  
など

【問合せ】 岩松町並み保存会(兵頭) ☎32-2409  
市教育委員会津島教育係 ☎49-7060  
市教育委員会文化課 ☎49-7033

有料広告

### 人口の動き (12月1日現在) かっこ内数字は前月比

人口	83,144人 (-81)	男	38,830人 (-41)	女	44,314人 (-40)
世帯	37,103世帯 (-24)	出生	57人 (+3)	死亡	122人 (+2)

### 安心安全情報メール利用登録のお願い

緊急のお知らせメールを登録者に配信  
しています。ぜひご登録ください。



日 Sun	月 Mon	火 Tue	水 Wed	木 Thu	金 Fri	土 Sat
<b>第61回南予マラソン大会</b> <b>【と き】</b> 1月19日(日) (開会式) 午前8時40分～ 城北中学校体育館 (スタート) 午前9時40分～ 各部門順次スタート <b>【部 門】</b> 壮年男子、一般男女、高校男女 中学各学年男子、中学女子 <b>【対 象】</b> 南予地域に在住、または勤務・通学する人		<b>1</b> <b>【コース】</b> 和霊公園～赤松遊園地駐車場付近 ※大会当日は、コース周辺で交通規制があります。 ご理解・ご協力をお願いします。 <b>【申込・問合せ先】</b> 生涯学習課スポーツ振興係（総合体育館内） ☎25-0063	<b>2</b> ○平成26年成人式 13:30- 南予文化会館（生涯学習課）	<b>3</b>	<b>4</b> ○伊達博物館前期常設展 広報P24 ○特別防火広報（～10日）	
<b>5</b> ○なっそ蔵出し 広報P28	<b>6</b>	<b>7</b> ○農業委員会1月定例総会	<b>8</b> ○小・中学校3学期始業式	<b>9</b> ○幼稚園3学期始業式	<b>10</b>	<b>11</b>
<b>12</b> ○月例普通救命講習会（AED 含む）9:00-12:00（消防本部） ○つしまどんと焼きまつり 9:30- 岩松川 おまつり河原（津島支所産業建設係） ○認知症講演会 13:30- 市役所2階 大会議室（地域包括支援センター）	<b>13</b>	<b>14</b> 本行政相談 乳幼児・妊産婦 <b>愛の献血（宇和島ライオンズクラブ）</b> 10:00-16:00 フジグラン北宇和島	<b>15</b> ○精神障害者家族のつどい 広報P11	<b>16</b> ○市民パソコン講座（第1回） 広報P27	<b>17</b> 津人権相談 本宅地建物相談 <b>愛の献血（赤十字奉仕団）</b> 13:00-16:00 南予文化会館	<b>18</b> ○晦蔵日記学習塾 10:30-12:00 生涯学習センター（文化課） ○ストレッチポール教室（第1回） 広報P27 ○I P U公開講座 広報P9
<b>19</b> ○第61回南予マラソン大会 広報カレンダー  <b>毎月19日は食育の日</b> <b>「いただきます！</b> <b>みんな笑顔 宇和島ごはん」</b>	<b>20</b> 津乳幼児・妊産婦 本吉一般・成人	<b>21</b> ○市民パソコン講座（第2回） 広報P27	<b>22</b> ○がん患者と家族の交流の場 「さくらサロン」（医事課）	<b>23</b> ○ストレッチポール教室 （第2回） 広報P27	<b>24</b> 本吉市民法律相談 津乳幼児・妊産婦	<b>25</b> ○労働職業病無料健康相談会 広報P10
<b>26</b> ○津島しらうお&産業まつり 広報P28 ○こころの健康電話相談 広報P11	<b>27</b> 津一般・成人 <b>ロビー展</b> 人権ポスター・標語展 （～2月3日 人権啓発課）	<b>28</b>	<b>29</b>	<b>30</b> ○市民パソコン講座（第3回） 広報P27	<b>31</b> ○市川 猿之助 宇和島歌舞伎 「伊予の宇和島伊達舞台」 広報P5	<b>心配ごと相談 宇和島市社会福祉協議会</b> 電話相談 ☎23-3711 吉 13:00-16:00（吉田支所） 三 9:00-12:00（三間公民館） 津 9:00-12:00（岩松公民館） 多重債務整理相談（平日の9:00～16:00） 消費生活相談（平日の9:00～16:00） 家庭児童・婦人相談（平日の8:30～17:15）

## 有 料 広 告

広報紙に掲載する広告を募集しています。詳しくは  
広報P8をご覧ください。

**【問合せ先】**  
総務課秘書広報係

☎24-1111 内線2407