

絵本を読もう！おはなし会

絵本の世界と一緒に飛んだり跳ねたり！
「おはなし屋えっちゃん」のおはなし会では、お母さんも
子どもも大笑い。絵本の楽しみ方が広がります。
詳しくは、広報うわじま6月号P 4～5をご覧ください。





宇和島伊達400年祭

イベント情報

開催期間…2015年11月まで

— 問合せ先 —
宇和島伊達400年祭実行委員会
(企画情報課内)
☎24-1111
内線 2570

明治維新史学会 第45回大会

6.13

【と き】 6月13日(土)・14日(日)
【JUNO】 生涯学習センター

▼ 6月13日(土)

▽ 総会 午後1時～1時30分
(会員のみのみ)

▽ 史料紹介 午後1時30分～2時45分

・「慶応三年宇和島伊達家史料からみた四侯会議、大政奉還、王政復古」
(解説) 近藤 俊文さん

※当日会場に関連史料(宇和島伊達家文書)を展示します。

▽ 研究報告 午後3時～5時20分

・「水戸人菊池為三郎と宇和島伊達家～為三郎来宇の経緯とその後の動向、家中への影響について～」
仙波ひとみさん

・「維新政権期における伊達宗城～慶応3年12月から明治2年6月までを中心に～」植田竜一さん

▼ 6月14日(日)

▽ 研究報告 午前9時40分～正午

・「長州藩の国事周旋と益田右衛門介」
上田 純子さん

・「明治前期の在外窮民問題」
鈴木 祥さん

▽ 史跡巡見 午後1時30分～3時

宇和島城

・「発掘調査にみる宇和島城」
(案内・解説) 廣瀬 岳志さん

【問合せ先】 伊達事務所 ☎22-

0034



林家染太独演会 in 宇和島

6.20

愛媛出身の落語家、林家染太の爆笑落語会。

【と き・JUNO】

▼ 6月20日(土)

▽ 午前10時30分～11時30分

三間中学校体育館

▽ 午後2時～3時

きさいや広場

▽ 午後7時～7時15分

きさいやロード

▼ 6月21日(日)

▽ 午前10時30分～11時30分

吉田公民館 和室

▽ 午後2時～3時

道の駅津島やすらぎの里

【入場料】 無料

【整理券】 市役所、公民館、道の駅などに設置 (各会場共通整理券)

【問合せ先】 宇和島伊達400年祭

実行委員会 (人権啓発課) ☎内線

2777



海の恋人まつり2015

6.21

結婚30年目をお祝いする「パール婚式」や、宇和島出身のアーティストたちが共演した「おかえりプロジェクト」のマキシシングル「おかえり」のCD発売を記念し、花れんさんと地元コーラス隊による合唱など、「I LOVE YOU」と言える街」をメインテーマにした心温まるステージイベントが行われます。また、海恋オリジナルグッズなど、食や雑貨など販売ブースの出店もあります。

【と き】 6月21日(日) 午前10時～午後3時30分

【JUNO】 きさいやロード (宇和島商店街)

【問合せ先】 海の恋人まつり実行委員会事務局 ☎090-16566-0351

【問合せ先】 箏アンサンブル<彩の会> (緒賀)

☎24-6174

宇和島伊達400年祭記念 文化講演会

6.27

【と き】 6月27日(土) 午後1時30分～4時30分

【と ころ】 南予文化会館

▽講演

・「宇和島伊達藩の文化風土」桑折家の俳諧をめぐって」伊井春樹さん
・「青少年の進むべき道」奥島孝康さん
▽郷土芸能の競演「仙台と宇和島の鹿踊り」

・川前の鹿踊・剣舞保存会(仙台)
・裏町二丁目八ッ鹿保存会(宇和島)
・解説「東北地方と南予地方の鹿踊りの違い」大本敬久さん
▽パネルディスカッション

・「伊達家とともに歩んできた宇和島の魅力」新しい姿への展望」
【問合せ先】 宇和島伊達400年祭実行委員会(企画情報課) ☎内線2570

宇和島城下町まつり

7.4

宇和島の城下町、商店街に四国中のうまいものが勢ぞろい。スタンプラリーで賞品をゲット。

【と き】 7月4日(土) 午前11時～午後8時(雨天決行)
【と ころ】 牛鬼すとりーと・きさいやコート

【問合せ先】 宇和島青年会議所事務局 ☎2513232

宇和島商工会議所青年部創立30周年記念
「ガйнаくめしグランプリ」
出店者募集

9.20

地域性や食材にこだわらないアイデア料理を「ガйнаくめし」として出展し投票によってグランプリを決定します。商品化も視野に入れています。出展者を募集します。

【と き】 9月20日(日)

【と ころ】 総合体育館 駐車場

【応募資格】

・市内または県内で飲食店を営む人
・将来、起業を志している人

○出展者説明会

【と き】 6月29日(月) 午後2時～

【と ころ】 宇和島商工会館

【応募・問合せ先】 〒798-0006 宇和島市丸之内1-3-24 宇和島商工会議所青年部事務局(崎須賀)

☎2215555

http://www.uwajima-cci.or.jp/yes



伊達博物館 企画展 「宇和島伊達五十七騎」展

5月14日(木)～12月24日(木)

奥州の覇者伊達政宗は、長男秀宗が宇和島へ入部するにあたり、自分の家臣の中から秀宗付の家臣を選出しました。「五十七騎」は、政宗選りすぐりの家臣57人です。

五十七騎が選出されたのは、秀宗が宇和島10万石を拝領した後の元和元(1615)年正月のこと。五十七騎は、大坂冬の陣を秀宗と共に出陣した者、伊達家や田村家(政宗の正室・愛姫の実家)に先祖代々仕えてきた者など、それぞれ由緒のある家柄の者たちで構成され、宇和島では特別な家柄とされました。

本展示は、五十七騎の各家に遺された品を中心に紹介します。遺された品々からは伝わってくるものがあります。400年という長い年月の中でも途絶えることなく家を守り、誇りを忘れず、その証を子々孫々に遺し、生き抜いてき

☎2217776(月曜休館)
午前9時～午後5時
大人 500円
高校・大学生 400円

た各時代の人々やその想いを感じ取ってください。

伝来品には、当時の藩主からの拝領品も遺され、伊達家と家臣との絆も垣間見ることが出来ます。宇和島伊達家とともに続いてきた由緒ある武家の貴重な品々をぜひお見逃しなく。



「古御纏図」

所蔵：宇和島市立伊達博物館



「桜田家系図」

○6月19日(金)からの新規展示

▽後期展「伊達の逸品」

(第1・2展示室)

▽夏の企画展「侍から神へ」山家清兵衛」(第3展示室)

絵本であそぼう！

「おはなし屋えっちゃん」のお・は・な・し

新緑がきらきらと輝きはじめた4月25日(土)、総合福祉センターは子どもたちの笑い声に包まれました。

「だる・まさ・んが…ドテ！」

「おはなし屋えっちゃん」が体を大きく左右に動かし、絵本を読み進めていくと、子どもたちも満面の笑みで自然に体を動かして始めます。だるまさんと一緒に子どもたちがドテ！お父さん・お母さんも一緒にドテ！これは、体をほぐす絵本です。

「りんごがコロコロリンゴ」

りんごがいろんな動物の上を「ころころ」ころがっていく絵本。リズムのつて飛んだり跳ねたり…これは、音を楽しむ絵本。

えっちゃんも子どもたちの掛け合いを聞いていて、絵本が勝手に動き出して、子どもたちと一緒に遊んでいるようです。



お話しにじっくり耳を傾けるいわゆる「読み聞かせ」だけでなく、「絵本で遊ぶ」とを提案しているのは、えっちゃんこと武知悦子さん。

絵本をとおした親と子のコミュニケーションを楽しむ方法を発信するため、主に幼児〜大学生までを対象に「おはなし会」を開催しています。

この日は、7冊の絵本と、指人形、指遊び、おもちゃ遊び、パネルシアターが次つぎに繰り広げられること約1時間30分。子どもたちは最後まで楽しんでいました。



えっちゃんインタビュー

Q1. 絵本を選ぶコツはありますか？

0〜1歳は、ページをめくるとばつと画面が変化するものが好きです。また「ちゃぼん」「やばちつ」など言葉のリズムで遊べる絵本を。もう少し大きくなったら、クイズ形式で遊べる絵本も楽しいですよ。3歳以上になると、生活体験から想像することができるようになるので、物語性のある絵本も楽しめるようになります。

教育のために「本を読んでもあげない」と肩肘を張るのではなく、親御さんが好きな絵本を「おもちゃ」の感覚で選んでみてはいかがでしょうか。

Q2. 読み聞かせをするときのコツはありますか？

「読んで教える」というよりも「絵を読む」「話しかける」

武知悦子さん PROFILE

京都女子大学発達教育学部児童学科卒業。元幼稚園教諭、児童館厚生員、幼児教室講師、児童書専門店など、子どもに関する職場に勤務。とにかく子どもと遊ぶことが大好き！パネルシアター、エプロンシアターと出会い、おはなしの世界に大人も子どもも巻き込んでいく「おはなし会」を展開しています。

といった感覚で気楽に楽しんでみてください。

私の場合は、異年齢・大勢が対象なので、オーバーアクションで引きつけるといった技術が必要になってきます。ですが、膝の上でお父さんやお母さんの声を聞きながら、同じ方向を向いて絵本を読むという時間は、楽しさを共有できる至福のひとつになるはずです。

Q3. 子どもとの向き合い方のポイントはなんですか？

親御さんが楽しむことが大切です。本を選ぶのも、親御さんが好きなものを選んでみてください。親御さんが楽しんでいると、子どもも自然と楽しくなってくるはず。先ほども言いましたが、教育するという姿勢ではなく、共感するということが大切です。

Q4. 子どもと向き合うときに難しいなと思うことは？

そうですね。特に「おはなし会」を始めるときに子どもの遊びを中断してまで絵本に注目させているものか悩みますね。できるだけ自然発生的に聞いてもらえるようにしています。そして、聞いてくれてありがたうという気持ちをいつも持つようにしています。

読み聞かせてもなかなか集中できない子どももいます。親としては、早く次に行くこと（成長すること）を強制してしまいがちですが、1人ひとり違うので、その子の成長にじっくり付き合って欲しいです。時間がたつてから絵本に興味を示す子どももいますから。

Q5. お父さん・お母さんへメッセージをお願いします。

子どもの頃に、どれだけ沢山の人が出会えるかが大切だと思います。だから、どんな世界を広げてあげてください。そして固定観念を持たずに子ども主体の遊びを子どもにしたいようにさせてあげてください。心を解放してあげること、想像力が育まれます。何より、物ごとを決めつけられないことが大切。上手いかないこともありますが、たまには「まっいいか」という気持ちの余裕が大切です。

「おはなし屋えっちゃん」
おはなし会スケジュール

【と き】毎月第4土曜日
午前10時～11時30分

6/27(土)	総合福祉センター
7/25(土)	吉田公民館
8/22(土)	きさいや広場
9/26(土)	きさいや広場
10/24(土)	和霊公園
11/28(土)	三間保健センター
12/26(土)	やすらぎの里
1/23(土)	きさいや広場
2/27(土)	きさいや広場
3/26(土)	きさいや広場

市内の読み聞かせ会情報

■夢のたまご

小学校の朝の読書時間や幼稚園、老人施設などで読み聞かせ会を開催しています。

■こ・あ・ら

【と き】毎週土曜日
午後2時～ 中央図書館

■おやゆびひめの会

【と き】第2・4土曜日
午後2時～ 吉田町図書館

※絵本の「読み聞かせ会」を行っているグループなどがありません。情報をお待ちしています。

ファースト
ブックを
贈呈します



5月1日から、ファーストブック（生まれて初めて触れる絵本）の贈呈を始めました。

これは、5月1日以降に出生届出のあった市内に住所を有する新生児と転入届出のあった0歳児に贈られるもので、これまで市民課で贈呈していた出生記念品に替えてお渡しします。5冊の絵本の中から1冊選んでください。



A4サイズのトートバッグに入れてお渡しします。小さな子どもが持つにもいいように、持ち手が短いものを選びました。「本のある生活」という意味の「LIFE WITH THE BOOK」の文字が入っています。

担当者より

子育ての楽しい時間を親と子どもが本をとおして共有して欲しいと思い、ファーストブックを始めました。小さいときからお父さんやお母さんの声で読み聞かせて、子どもが安心して成長できる環境を作ってもらえると嬉しいです。0～2歳児は自己肯定感を築くためのとても大切な時期です。その時期に、たくさんのお愛情を注いで楽しく過ごしてください。

幼稚園に関する窓口の変更

これまで、幼稚園に関する窓口は、市教育委員会教育総務課に設置していましたが、4月1日から、福祉課子育て支援係に変更になりました。

こんな絵本があります

● やさいさん
tupera tupera / 作・絵



にんじんやじゃがいもなど、子どもの大好きなやさいがユーモアたっぷりにグラフィカルなイラストで描かれる。楽しいイラストで次のページをめくるのが楽しい。やさいが次つぎに現れる絵本。

● くつついた
三浦太郎 / 作・絵



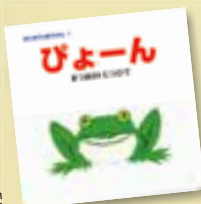
ページをめくると、動物たちがくつついた。最後には赤ちゃんにお母さんもお父さんもくつついて、家族みんなが幸せいっぱい。日常生活の中でもくつついて遊びたいくなります。

● たべものだーれ？
よねつゆつすけ / 作・絵



右にも、左にも、同じたべものがあります。でも、ページをめくると...さあ、だれがかくれてくるのかな？ シンプルなしかけのなかに驚きがいっぱい。親子で「あてっこ遊び」をしながら楽しめるしかけ絵本。

● ぴょん
まつおか たつひで / 作・絵



ページを縦に開くと「ぴょん」。カエル、イヌ、ウサギ、トビウオ：色い上り動物が赤い跳び上がります。赤い跳び「ぴょん」と持ち上ちゃんを「ぴょん」と持ちあげたくなりそう。親子のふれあひ遊びにつながります。

● はらぺこあおむし
ポードブック版
エリック・カール / 作・絵



小さいんぼうのあおむしは、毎日もりもりと何でも食べつつ...。数や曜日の認識を折り込み、穴あきのしかけをこらした斬新な絵本。

第3次宇和島市行政改革大綱を策定しました

市は、平成18年度に「第1次宇和島市行政改革大綱」を、平成23年度に「第2次宇和島市行政改革大綱」を策定し、行政改革を進めた結果、一定の成果を上げることができました。

しかしながら、本市を取り巻く状況は依然として厳しく、今後も安定した行政運営を続けていくためには、さらなる行政改革が必要です。

そこで、平成27年度から30年度を期間とする「第3次宇和島市行政改革大綱」を策定しました。

今後、この大綱に基づき、財政の健全化や行政組織の効率化を進め、自立した公共経営の実現と市民サービスの向上を目指します。

行政改革の方向性

方針1：効率的・効果的な行政サービスの提供

最小の経費で最大の効果があげられるよう、事務事業の必要性や実施主体のあり方を検討し、選択と集中による再編・整理などを進め、限られた経営資源（財源・人員）の有効配分に努めます。

- ①事務事業の再編・整理など
- ②事務事業の外部委託の推進
- ③公の施設のあり方の見直し
- ④県と市の連携推進

方針2：健全な財政運営の推進

徹底した経費節減による歳出全般の効率化とともに、さまざまな視点に立って自主財源の確保に努めます。また、発生主義に基づく財務書類を整備し、財政の効率化・適性化を図ります。

- ①自主財源の確保
- ②受益者負担の適正化
- ③地方公営企業などの経営健全化
- ④財政の効率化・適正化の推進

方針3：簡素で機能的な組織体制の整備

社会情勢の変化に即応した簡素で機能的・効率的な組織体制を整えます。職員配置や給与の適正管理に努めるとともに、多様化・高度化する市民ニーズに迅速かつ的確に対応できるよう職員の意識改革と人材育成に努め、組織力の強化を図ります。

- ①組織機構の再編
- ②職員配置・給与管理の適正化
- ③職員の人材育成と組織力の向上

方針4：地域協働の推進と市民サービスの質的向上

市民と行政との情報・意識の共有化を図り、多様な分野において市民の参画・協働を促進します。また、市民に満足度の高い行政運営を推進するため、市民の声を反映した質の高い行政サービスの提供に努めます。

- ①市政への市民参画と協働の推進
- ②市民サービスの質的向上
- ③危機管理体制の整備

行政改革の主な取組目標

1、財政経営の健全化

(1) 主な財政指標

①経常収支比率〔財政構造の弾力性〕
(平成25年度 87.2%)

→ 平成30年度までに、90.0%未満を維持します。

②実質公債費比率〔公債費負担の健全度〕
(平成25年度 10.0%)

→ 平成30年度で、8.0%未満とします。

③将来負担比率〔将来の財政負担の度合〕
(平成25年度 34.2%)

→ 平成30年度で、20.0%未満とします。

(2) 主な基金残高〔市の貯金〕

財政調整基金の積立額
(平成25年度末 48.9億円)

→ 平成30年度末で、60.0億円以上とします。
(標準財政規模の22.7%相当)

(3) 市税の徴収率〔市の自主財源〕

(平成25年度 94.06%)

→ 平成30年度までに、95.0%以上とします。

【用語解説】

○経常収支比率

人件費、公債費などの義務的に支出される経常的経費と、地方税、地方交付税などの経常的に収入される一般財源の比率です。

○実質公債費比率

一般会計などで借りた地方債償還金と公営企業などが借りた地方債の償還金に対する一般会計負担の合計額の標準財政規模に対する比率で、市が自由に使えるお金のうち、どれだけ借入金返済に使われているかを示す指標です。

○財政調整基金

年度間の財政不均衡を調整し、長期的な視野に立った計画的な財政運営を行うために積み立てる資金です。

2、女性職員登用による組織力の向上

管理監督職（係長級以上）における女性比率を向上させます。
(平成26年4月1日現在 22人 (9.4%))



平成31年4月1日時点で、33人 (14.0%) 以上とします。
※保育士、幼稚園教諭及び病院局採用職員を除く



3、市民サービスの質的向上

市民の視点に立って満足度の高い行政サービスを提供します。

第3次大綱は、市ホームページ、企画情報課（本庁5階）、各支所総務係でご覧になれます。

【問合せ先】企画情報課行政改革係 ☎24-1111 内線2510 ✉gyokaku@city.uwajima.lg.jp

宇和島伊達 400 年祭 5 月 2 日 ぶらり宇和島 伊達なまちあるき

5月2日(土)、「ぶらり宇和島 伊達なまちあるき」が開催されました。このイベントは、市内の名所を携帯ラジオを片手に、FMガイヤから流れる解説を聞きながら歩くという企画です。

コースは、天赦園～法円寺～木屋旅館～桑折氏武家長屋門～宇和島城天守～城山郷土館の6カ所を巡る約5キロのコースです。

各チェックポイントでは、スタンプラリーの押印ができ、すべてのポイントを集めると、最後に抽選会に参加できる抽選券になります。

初夏の強い日差しの下、840人の参加者はチームごとに分かれ、各名所の歴史や豆知識に耳を



傾けながら歩きました。途中にはお菓子やジュースなどのおもてなしポイントも設置され、湯いたのどを潤す人で賑わいました。

空まで続く実りの階段 ふる里だんだん祭り 4 月 26 日

遊子水荷浦の段畑下特設会場にて、第14回ふる里だんだん祭りが開催されました。

ここ数年は小雨など天候に恵まれませんでした。今年には夏のような日差しの好天のもとで開催されました。普段は静かに実りをたたえる段畑では、多くの来場者が散策し、間近でその雄大さと先人の苦勞を感じていました。

今回のだんだん祭りでは、バレイショの即売会、ステージイベントに加え、水産高校の生徒によるブリの解体ショーと、タレントのさかなクンによるクイズショーが行われました。クイズでは、来場した多くの子どもたちが元気に手を上げてクイズに回答し、さかなクンの説明に興味深く聞き入っていました。



宇和島伊達 400 年祭 5 月 4 日 お城まつり 蹴鞠イベント

5月4日(月祝)、「宇和島伊達400年祭 お城まつり」が開催され、その中の自主企画イベントとして、宇和島城天守前広場を会場に、飛鳥時代の蹴鞠が再現されました。

このイベントは宇和島市出身で、現在は奈良市で蹴鞠の保存活動に取り組んでいる浜村 新作さんが、奈良市の春日大社に伊達家とゆかりのある鎧があることを知り、今回の企画を提案して実現しました。市内の中高生、社会人選抜、市役所チームが浜村さん率いる奈良チームと対戦を行いました。

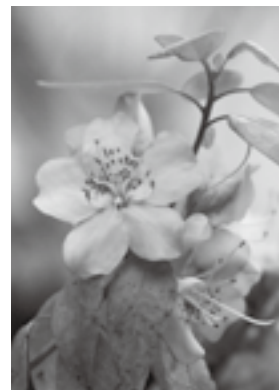
飛鳥時代の蹴鞠は平安蹴鞠とは異なりスポーツ性が強いのが特徴です。当時の衣装を模した服装に身を包んだ選手は、熱戦を繰り広げたり、ときには珍プレーで笑いを誘ったりと、観客を楽しませていました。



宇和島市が世界で唯一の自生地 トキワバイカツツジ 4 月下旬

世界で唯一、宇和島市津島町にのみ自生する植物、トキワバイカツツジが今年も花を咲かせました。

トキワバイカツツジは、日本で広く咲いているツツジとは異なり、薄紅紫の小ぶりの花を咲かせます。また、インターネットで販売されたり、植物園などで公開もされたりもしていますが、自生している場所は宇和島市津島町の一部地域のみです。



その自生地の少なから、愛媛県の絶滅のおそれのある野生生物を登録した「愛媛県レッドデータブック2014」にも登録されています。※保護の必要があるため、詳しい自生地の記載は控えています。

だ図 よ書 り館

と ころ

中央図書館	(堀端町1-25)	☎22-1065
簡野道明記念 吉田町図書館	(吉田町立間尻甲1802-3)	☎52-3169
三間公民館図書室	(三間町宮野下835)	☎58-3311
岩松公民館図書室	(津島町岩松甲471)	☎32-2721

開館時間・休館日

火～土	9:00～18:00
日	9:00～17:00
(休み)	1、2、8、15、22、29、30
火～土	10:00～18:00
日	9:00～17:00
(休み)	1、8、15、22、29、30
耐震工事中につき しばらく休館します	
月～金、日	8:30～17:00
(休み)	6、13、20、27

■ 新着図書紹介

中央図書館

一般図書

児童図書



真田幸村と真田丸
大坂の陣の虚像と実像
渡邊 大門 / 著

数多の戦国武将の中でも絶大な人気を誇る真田幸村(信繁)。これまで語られてきたその姿は真実のものなのだろうか。史料を丁寧にひもときながら、後世に粉飾された神秘的なペールをはがすべく、実像を追求する。



りゆうがあります
ヨシタケ シンスケ / 作・絵

ぼくはハナをほじるクセがあって、おかあさんにいつもおこられる。ちゃんとしたりゆうがあれば、ハナをほじってもいいんじゃないだろうか。ぼくのハナのおくにはスイッチがついて、みんなをたのしいきもちにする「ウキウキビーム」ができるんだ。ほかにも…。

吉田町図書館

一般図書

児童図書



EPITAPH東京
恩田 陸 / 著

東日本大震災を経て、東京五輪へ。少しずつ変貌していく「東京」を舞台にした戯曲「エピタフ東京」を書きあぐねている「筆者」は、ある日、自らを吸血鬼だと名乗る謎の人物と出会い…。『一冊の本』連載を加筆修正し単行本化。



庭をつくろう!
ゲルダ ミュラー / 作

春、バンジャマンのひっこしてきた家には、ひろい庭がありました。「自分だけの小さな庭がほしい!」とバンジャマンと妹のキャロリーヌ。でも、ながいこと空き家だったので、庭はまるでジャングルみたい。すてきな庭をつくるには、どうしたらいいのかな?

このほかにも多数の新着図書があります。詳しくは、図書館ホームページまたは、お問い合わせください。

■ 雑誌スポンサー募集

中央図書館・吉田町図書館では、雑誌コーナーを充実させるため、「図書館雑誌スポンサー制度」を実施しています。

提供された雑誌(最新号)のカバーにスポンサーの広告を表示し、雑誌コーナーに並べます。詳しくは、お問い合わせください。

【申込・問合せ先】中央・吉田町図書館

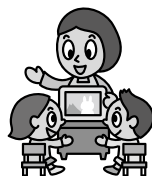
■ 今月の特別展示テーマ

▽中央図書館 …「雨の日の読書」

▽吉田町図書館 …「梅雨」

■ おはなし会

絵本や紙芝居などをとおして、親子で楽しい時間を過ごしませんか。



▽中央図書館 …「こ・あ・ら」

毎週土曜日 午後2時

中央図書館 2階児童室

▽吉田町図書館

第2・4土曜日 午後2時

吉田町図書館 2階和室

たうん

情報

市役所への問合せ先

□本 庁 ☎24-1111
 □吉田支所 ☎52-1111
 □三間支所 ☎58-3311
 □津島支所 ☎32-2721
 □宇和海支所 ☎62-0311



ぼしゅう

第69回南予美術展作品

あなたの創作した作品を出展してみませんか。自由な発想の作品をお待ちしています。

【とき】

(前期) 11月14日(土)～18日(水)
 (後期) 11月19日(木)～22日(日)

【ところ】生涯学習センター

【対象】宇和島圏内に住む高校生以上の人

【出品点数】1人1作品(絵画・立体造形・陶芸・工芸・デザイン・写真・書道など)

【規格】絵画・デザインは50号以下。作品の裏面に氏名・題名を記入してください。

【提出・問合せ先】9月16日(水)までに所定の用紙で文化・スポーツ課 ☎内線2719へ

地域密着型サービス事業者

市介護保険事業計画(27～29年度)に基づき、事業者を募集します。

【募集対象サービス】

定期巡回・随時対応型訪問介護看護サービス

【募集定数】1事業所(市内全域)

【開設予定】平成28年4月

【募集要件】

①法人格を有していること
 ※営利・非営利は問いません。
 ②介護保険サービスを運営していること、または、事業を円滑に実施できること

③市条例で定める人員・設備・運営などの基準を満たしていること

④介護保険法で定める事業者の指定禁止要件に該当しないこと

※詳しくは、市ホームページをご覧ください。

【申込・問合せ先】7月1日(水)～21日(火)に事業所設置計画申込書と添付書類を添えて、高齢者福祉課介護保険係 ☎内線2157へ

「愛顔」あふれるエピソード・写真

愛と笑顔が結ばれて生まれた「愛顔」。県では愛顔を

あふれる感動のエピソードおよび写真を募集します。

【応募締切】7月31日(金)

○エピソード部門

自身の体験に基づく内容であればジャンルは問いません。

【応募規定】日本語で800字以内(原稿用紙2枚以内)

【応募・問合せ先】県文化・スポーツ振興課 ☎089-91212972

○写真部門

愛顔の写真であればジャンルは問いません。

【応募規定】5MB以下のJPEGデータ

※フィルムのスキャンデータでもかまいません。

【応募・問合せ先】(学)河原学園学園本部「愛顔の写真館えひめ」作品募集係 ☎089-94315333

「えひめ夢提案」制度

「えひめ夢提案制度」とは県の権限に属する規制の緩和や、県独自の支援措置を行う制度です。

地域の活性化につながる取組みをしたいが、規制などで行えない場合などの、規制緩和やノウハウの提供に関する提案を募集します。詳しくは、お問い合わせください。

【募集期間】6月1日(月)～30日(火)

【問合せ先】県地域政策課 ☎089-991212235

えひめ共働き支援キャンペーン賛同企業

県は、出生率の向上を目指すため、共働き家庭への支援を通じて、男女ともに仕事と家庭の両立ができる職場環境の整備や、女性の労働参加を促進するための情報発信や支援を行っています。

そこで、共働き支援に賛同し、支援に取り組んでいる、あるいは今後、取り組もうという意欲がある県内企業などを募集しています。

また、「共働き支援フェア」を開催する企業など

も募集しています。
詳しくは、お問い合わせ
してください。

【登録canva】

▽賛同する企業・団体を
県ホームページなどで
紹介

▽本キャンペーンの車両
屋外用ステッカー、名
刺用シール、ポスター
を無料で配布

【申込方法】 県ホームペー
ジに掲載している「賛同
書」に必要事項を記入し、
FAXまたはEメールで
お申し込みください。

【申込・問合せ先】 県男女参
画・県民協働課

☎089-1912-12332

FAX089-1912-12444

✉danjokiyodo@pref.ehime.jp

もよおし

市民パソコン講座

『ペイントソフトでお絵か
きを試してみよう』

【とぎ】6月7日(日)、24

日(水)、26日(金)

いずれも午後2時〜3時30分
※各1回の講座です。

【とぎ】生涯学習センター

【講師】和田周子さん

【定員】14人

【受講料】 無料(資料代2

00円は受講者負担)

【受付開始】 6月2日(火)

午前9時〜

【申込・問合せ先】 生涯学習

センター ☎25-7514

クラフトバッグ教室

【とぎ】

▽初心者コース

第1回 6月21日(日)

第2回 6月28日(日)

いずれも午後1時30分〜4

時30分

▽中級コース(あじろ編み)

第1回 6月24日(水)

第2回 7月1日(水)

いずれも午前9時〜正午

※各コースとも、2回の参

加で作品が完成します。

【とぎ】生涯学習センター

【講師】大宮裕子さん

【定員】15人程度

【受講料】 無料(材料代

1,500円は受講者負担)

【持参品】 筆記用具、洗濯
バサミ、ものさし、ハサミ

【受付】 6月2日(火)

午前9時〜

【申込・問合せ先】 生涯学習

センター ☎25-7514

ゆかた着付け教室
(女性限定)

『自分でゆかたを着て夜市
に行こう』

【とぎ】

第1回 6月27日(土)

第2回 7月11日(土)

いずれも午後5時30分〜7時

※各1回の講座です。

【とぎ】生涯学習センター

【講師】和田周子さん

【定員】14人(先着順)

【受講料】 無料

【持参品】 ゆかた、半幅帯、

伊達締め、肌着、腰紐3本、

下駄(履きもの)

【受付開始】 6月2日(火)

午前9時〜

【申込・問合せ先】 生涯学習

センター ☎25-7514

AITANスポーツ
クラブ

【対象】 小学生

【種目】

(剣道) 6月3日(水)、10日(水)

(ハンドボール) 6月5日

(金)、19日(金)

(硬式テニス) 6月12日(金)、

26日(金)

(体操) 6月17日(水)

いずれも午後6時〜7時

【会費】 月額1,000円

※全ての教室に参加できます。

※詳しくは、お問い合わせ

ください。

【申込・問合せ先】 環太平洋

大学短期大学部内(浅野)

☎22-3179 FAX24-5

627

✉asano@aitan.ac.jp

Nanpu Party
2015

あいなんカップリング
パーティー

【とぎ】 6月20日(土)

(受付) 午後6時30分〜

(開会) 午後7時〜

【とぎ】 ゆい内海(愛)

南町)

【対象】 交際相手を探し
ている25歳〜おおむね40歳
の独身男女

【参加費】

(男性) 4,000円

(女性) 2,000円

【定員】 男女各10人(合

計20人程度)

【送迎】 JRR宇和島駅〜

会場までの主要な道路沿い

で往復送迎します。

【申込方法】 6月10日(水)(必

着) までに、住所、氏名(ふ

りがな)、年齢、性別、電

話番号、送迎希望の有無を

記入して、ハガキ、FAX

またはEメールで申し込ん

でください。

※応募者多数の場合は抽選

します。結果は郵送しま

す。詳しくは、お問い合

わせください。

【申込・問合せ先】

〒798-8601 宇和島市曙

町1番地 宇和島地区広域事

務組合「あいなんカップリ

ングパーティー」係

☎22-8664 FAX24-

3943

✉nanpu@city.uwajima.lg.jp

もよおし

第13回えひめアビリンピック2015

障害者技能競技大会
【とき】7月18日(土)
午前9時～午後3時

【ところ】ポリテクセンター愛媛(松山市西垣生町)

【競技種目】

- ①ワープロ(文書作成)
- ②表計算
- ③箱製作(箱折)
- ④喫茶サービス
- ⑤ビルクリーニング
- ⑥オフィスアシスタント

【参加資格】身体障害者手帳(診断書)・精神障害者保健福祉手帳・療育手帳判定書がある満15歳以上の人(平成27年4月1日現在)

【募集期間】6月5日(金)まで

【申込・問合先】(独)高齡・障害・求職者雇用支援機構愛媛支部高齡・障害者業務課

☎089-1905-6780
FAX089-1905-6781

おしらせ

宇和島市奨学生(追加)

経済的な理由で修学することが困難な学生を対象に、予算の範囲内で奨学生を追加募集します。希望者は、学校長を経由して願書を提出してください。

【募集期間】

6月22日(月)～7月10日(金)

【対象】

高校・高専学校・大学・短大・専門学校

【募集人数】

若干名

【貸与額】

▽高校・高専学校 ≡ 修学金1万5,000円(月額)

▽大学・短大・専門学校 ≡ 修学金3万円(月額)

※支度金の貸付はありません。

【貸与期間】

平成27年10月～

【出願資格】

▽高校・高専学校・大学・短大・専門学校に在学している▽ほかの育英・奨学などの奨学金を受けしていない▽人物と学業が優良・健康であり、学資の支払いが困難と認められる▽保護者が市内に住んでいる

子どもの虐待

まず連絡を

皆で子どもの虐待を無くしましょう。虐待を見かけたときは、1人で悩まず相談しましょう。秘密厳守・相談無料。

【相談先】福祉課児童福祉係家庭相談員 ☎内線2155

【問合先】学校長または教育総務課 ☎内線2708

難病医療相談

宇和島保健所では、難病の人の療養生活などに関する相談を行っています。お気軽にご相談ください。

【とき】毎月第3火曜日午後3時～4時30分

【ところ】宇和島保健所

【内容】面接相談(予約制)

※窓口相談・訪問相談事業については随時実施します。

【担当者】保健師

※必要に応じて保健所医師・栄養士・歯科衛生士などが対応します。

【問合先】宇和島保健所健康増進課 ☎22-5211 内線260

市長の資産など公開

「政治倫理の確立のための宇和島市長の資産等の公開に関する条例」の規定に基づき、市長の資産等補充報告書、所得等報告書、関連会社等報告書の閲覧をすることが出来ます。

【とき】6月30日(火)～(執務時間中)

【ところ】総務課秘書広報係

※報告書の持ち出し・コピーはできません。

【問合先】総務課秘書広報 ☎内線2425

市立宇和島病院 初診にかかる特別の料金変更

ほかの医療機関からの紹介状を持たずに市立宇和島病院の受診を希望する場合は、平成8年4月の健康保険法の改正により、「患者の自己の選択による受診」に該当し、通常の医療費のほかに「初診にかかる特別の料金」として400円(税抜)の負担をお願いしていました。

しかし、周辺医療機関との機能分化をより推進することを目的として、7月1日より「初診にかかる特別の料金」を1,000円(税抜)に変更します。

初診で紹介状を持たずに当院の受診を希望する人には負担をお願いすることになります。ご理解のほどお願いします。

【問合せ】市立宇和島病院
医事課 ☎ 25-1111 内線
32013

身元不明遺体の情報提供をお願いします

「遺体は火葬し、静愁苑に安置しています。心当たりのある人は」連絡ください。

【発見場所】JR高光駅南方約65.9m先の線路上

【発見年月日】4月1日

【年齢・性別】50歳以上(推定)・男性

【死亡推定年月日】4月1日

【死因】れき死

【特徴】身長165〜180cm程度、やや肥満、頭髪は頭頂部が薄めの白髪交じり

【服装】灰色作業上着、灰色ポロシャツ、黒色長ズボン、白色股引、白色タンクトップ、ストライプ柄トランクス、黒色靴下、黒色26cmの靴、ベルト着用

【所持品】所持金203万円、816円、銀色の腕時計、黒色の小銭入れ、茶色の札入れなど

【問合せ】生活支援課 ☎ 内線2204

土砂災害防止月間

市内には、県内最多となる2,011箇所が土砂災害危険箇所に指定されています。

危険箇所を確認し、「日ごろの備え」を万全にして、「早めの避難」を心がけましょう。

○情報伝達訓練の実施

情報伝達訓練を実施します。防災ラジオを利用しての訓練放送が入ります。

【とき】6月7日(日)午前9時〜10時(3回程度)

【問合せ】危機管理課 ☎ 内線2030

「愛顔のえひめ商品券」発売

市内の商工会議所および商工会で、7月1日から販売します。

【販売金額】1セット1万円(1万2,000円分商品券)

※1人3セットまで。

(内訳) 県内全域使用分1,000円券×6枚、宇和島市内使用分1,000円券×6枚

【購入方法】商工会議所または商工会に、往復ハガキで申し込んでください。

※申し込み多数の場合は抽選します。

【申込期間】5月25日(月)〜6月10日(水)

【利用できる店舗】県内の小売業、飲食業およびサービス業のうち、「愛顔のえひめ商品券取扱店舗」のステッカーの貼ってある店舗

【問合せ】宇和島商工会議所 ☎ 22-5555

吉田三間商工会 ☎ 52-2233

津島商工会 ☎ 32-2215

○宇和島地域商品券(へもーに商品券)

今年も、販売を予定しています。詳しくは、お問い合わせください。

【問合せ】宇和島商工会議所 ☎ 22-5555

労働保険の年度更新

労働保険の平成27年度の年度更新が始まります。電子申請 (<http://www.e-gov.go.jp>) も利用できます。

【期間】6月1日(月)〜7月10日(金)

【問合せ】愛媛労働局労働保険徴収室 ☎ 089-935-5202

ボランティアグループ NPO法人の皆さん

NPO登録・地域づくり団体活動補助金制度をご利用ください。

○NPO登録制度

【対象】市内で活動する5人以上のボランティア

グループ・NPO法人

【登録ページ】

▽市が発信する各種情報を受け取ることができます

▽チラシやポスターを市の施設に掲示できます

▽市地域づくり団体活動補助金を申請することができます

○市地域づくり団体活動補助金(2次募集)

【対象】NPO登録団体

【補助対象】NPO登録を行った団体が主体となっており、多数の住民参加が期待できる事業

【補助金額】対象経費の2分の1以内で10万円まで

①事業の総額が10万円以上であること

②ほかの補助金などを受け

た事業でないこと

③平成27年8月から平成28年3月までに事業を実施

および完了すること

【申請期限】6月30日(火)

※詳しくは、市ホームページをご覧ください。

【問合せ】企画情報課 ☎ ミュニティ推進係 ☎ 内線2236

おしらせ

第10回特別弔慰金の支給

戦後70周年にあたり、戦没者の皆様に、改めて弔慰の意を表すため、「遺族の皆様へ特別弔慰金（記名国債）を支給します。

今回の弔慰金は、償還額を年5万円に増額するとともに、5年ごとに国債を交付します。

【支給対象者】 戦没者などの死亡当時の遺族で、4月1日（基準日）において、「恩給法による公務扶助料」や「戦傷病者戦没者遺族等援護法による遺族年金」などを受ける人（戦没者などの妻や父母など）がいない場合に、次の順番による先順位の遺族1人に支給。

- (1) 4月1日までに「戦傷病者戦没者遺族等援護法」による弔慰金の受給権を取得した人
- (2) 戦没者などの子
- (3) 戦没者などの①父母 ②孫
- (4) 祖父母 ④兄弟姉妹

※戦没者などの死亡当時、生計関係を有していることなどの要件を満たしているかどうかにより、順番が入れ替わります。

【支給内容】 額面25万円、5年償還の記名国債

【請求期間】 平成27年6月1日〜平成30年4月2日

※請求期間を過ぎると弔慰金を受けることができませんので、ご注意ください。
 ※詳しくは、お問い合わせください。

【請求・問合せ先】
 福祉課 援護福祉係 ☎内線 2154・2117

男女共同参画社会づくり活動を支援します

市では、男女共同参画社会の実現に向けて積極的に活動している人、これから理解を深めたいと思っている人を支援します。

○男女共同参画社会づくり活動補助金

【対象】 男女共同参画に

関する内容のもので、

① 研修会などへ参加する20歳以上の人

② 研修会の開催や啓発活動を行う市民団体

【補助金額】 対象経費の2分の1以内で、

- ① 1人3万円まで
- ② 1件10万円まで

○男女共同参画出前講座

育児・介護など男女共同参画に関する学習会を開くときの講師の手配・謝礼金支給などの支援をします。

【対象】 市内に在住、勤務、または通学する人で構成された10人以上のグループ

【補助金額】 1回2万円まで（講師への謝礼金・交通費）※いずれも平成27年度内に事業が完了するものに限ります。また、予定数に達した時点で受付を終了します。

【受付期間】 平成28年1月27日(水)まで

【申込・問合せ先】 企画情報課「ミニミニ推進係」☎内線 2236

gender@city.uwajima.lg.jp

市議会 6月定例会

【開催日程】 6月15日(月)～30日(火)

※本会議は午前10時から。

- ▷ 6月15日 本会議（提案説明）
- ▷ 22・23日 本会議（一般質問、議案質疑、委員会付託）
- ▷ 24日 本会議予備日
- ▷ 25・26日 委員会審査
- ▷ 30日 本会議（表決）

本会議がインターネット中継されます

市ホームページ・宇和島ケーブルテレビ・FMがいや（76.9MHz）から、本会議（生中継）を視聴できます。

【問合せ先】 市議会事務局 ☎49-7035



【問合せ先】 FMがいや

☎49-1769

✉r-m@gaiya769.jp

http://www.gaiya769.jp/

MARKと楽しい仲間たち

月曜日 午後2時～(再) 午後5時～、午後10時～

【パーソナリティ】

末光 正浩 さん、酒井 博司 さん



懐かしのフォークソングや、オリジナル曲をスタジオ生演奏でお届けします。リクエスト、メッセージお待ちしております。

※各番組への感想やリクエストも受け付けています。

福祉

児童手当・各種医療費 (母子家庭、父子家庭、重度心身障害者)の手続き

児童手当現況届

現況届は、毎年6月1日時点での児童の養育状況や所得状況などを確認し、引き続き児童手当を受け取る要件があるかどうかを確認するものです。

この届を提出しないと、6月分以降の児童手当を受け取ることができなくなりま
す。忘れずに期限内に提出してください。現況届は6月中旬までに郵送します。

【提出期間】 6月17日(水)～30日(火) 午前9時～午後5時(土・日曜日は除く)

【支給額(月額)】 0歳～3歳未満 15,000円、3歳～中学生 10,000円
※3歳～小学生の第3子以降は15,000円。

※所得制限を超える場合、1人あたり5,000円。

【支給日(2月～5月分)】 6月15日(月)に口座振込

所得制限限度額

扶養親族など	所得額	収入額
0人	622.0万円	833.3万円
1人	660.0万円	875.6万円
2人	698.0万円	917.8万円
3人	736.0万円	960.0万円
4人	774.0万円	1,002.1万円
5人	812.0万円	1,042.1万円
6人以上	1人につき所得額を38万円加算	

【提出・問合先】 福祉課児童福祉係 (22番窓口) ☎内線2147または各支所福祉環境係・宇和海支所(各出張所)

母子家庭医療費受給者証の更新

現在交付している母子家庭医療費受給者証は、有効期限が6月30日までです。

更新手続きをしますので、6月上旬に送付する申請書などに必要事項を記入して提出してください。

【とき】 6月8日(月)～12日(金) 午前9時～午後5時

【JUN】

▽市役所福祉課(22番窓口) 吉田・三間・津島支所 福祉環境係

▽宇和海支所(各出張所)

【持参物】

・印かん(みとめ印でも可)
・健康保険証
・現在交付中の母子家庭医療費受給者証

・送付の母子家庭医療費受給資格登録(更新)申請書

父子家庭の医療費助成の開始

7月1日より、現在の母子家庭医療費助成制度が父子家庭にも拡充します。

次の要件に該当する人は手続きをしてください。

▽父子家庭の父と子、または養育者と子で生計を維持していること

▽父または養育者の所得税が非課税であること

▽父または養育者と子の健康保険証が同じであること

【受付開始】 6月17日(水)～

【JUN】

▽市役所福祉課(22番窓口) 吉田・三間・津島支所 福祉環境係

▽宇和海支所(各出張所)

【持参物】

・印かん(みとめ印でも可)
・健康保険証
・源泉徴収票または確定申告書写(平成27年1月2日以降に市内に転入の人)

母子・父子家庭医療費共通

【問合先】 福祉課児童福祉係 ☎内線2146または各支所福祉環境係

重度心身障害者医療費受給者証の更新

現在交付している重度心身障害者医療費受給者証は、有効期限が6月30日までです。

更新手続きをしますので、申請書・委任状(6月5日(金)発送予定)に必要事項を記入して提出してください。

※本人が手続きをする場合でも、給付事務の委任のため委任状が必要です。

※65歳～74歳の受給者の人は、後期高齢者医療制度へ移行できますので、移行の検討をお願いします。

【JUN・JUN】

▽6月15日(月)～30日(火) 午前9時～午後4時

市役所福祉課(23番窓口) ※土・日曜日は除く。

▽6月18日(木)

午前9時～午後4時 吉田・三間支所福祉環境係
・岩松公民館

【持参物】

・印かん(みとめ印でも可)
・健康保険証
・現在交付中の重度心身障害者医療費受給者証

・身体障害者手帳、療育手帳
・送付の更新申請書と委任状

【問合先】 福祉課障害福祉係 ☎内線2110または各支所福祉環境係



住宅借入金等特別控除（住宅ローン控除）

平成26年4月の消費税率8%の引上げおよび平成29年4月に10%へ変更されることにともない、次の要件に当てはまる人は、住民税（市・県民税）の所得割からの税額控除額が拡充されます。

対象に該当しない場合の控除額は次のとおりです。

【対象】 次のいずれにも当てはまる人（特定取得）
▽平成26年4月1日から平成31年6月30日までに、住宅ローンなどを利用して家屋を取得（新築、増築または購入）して入居した人

【控除額】 次のうち、いずれか少ない額
・ 控除可能額の残額
・ 所得税の課税総所得金額等の5%
※上限9万7,500円。

▽住宅の取得などにかかる消費税額が8%または10%で支払をした人

住宅ローン控除の適用を受けるには所得税の確定申告、または給与の年末調整での申告が必要です。
※市役所への手続きは不要です。

【控除額】 次のうち、いずれか少ない額

・ 控除可能額の残額
・ 所得税の課税総所得金額等の7%
※上限13万6,500円。

【問合せ先】 税務課市民税係
☎内線2515・2520

	改正前	改正後	
居住開始年月日	平成11年1月1日～平成25年12月31日	平成11年1月1日～平成26年3月31日	平成26年4月1日～平成31年6月30日
控除限度額（市県民税）	所得税の課税総所得金額等の5%（上限97,500円）	所得税の課税総所得金額等の5%（上限97,500円）	所得税の課税総所得金額等の7%（上限136,500円）
注意事項	平成19・20年中の入居者は住民税での住宅ローン控除の適用はありません		平成26年4月以降の入居で、住宅の取得などにかかる消費税を5%で支払いの場合は所得税の課税総所得金額等の5%（上限97,500円）を適用

確定申告（所得税・復興特別所得税）の年少扶養親族の記載

16歳未満の扶養親族（以下「年少扶養親族」）には所得控除額はありませんが、住民税（市・県民税）では非課税限度額判定の扶養人数に含まれます。

所得税および復興特別所得の確定申告（以下「確定申告」）をした際に、年少扶養親族の記載をしていない場合、住民税の算定上、非課税基準の判定人数に含めることができません。

年少扶養親族があり、確定申告をした人は、申告書の個人控えを確認していただき、確定申告書に年少扶養親族の記載をしていない場合には、市役所で申告をしてください。

※医療費控除などの還付申告などで、給与の年末調整を受けていることにより所得控除内容の記載を省略する確定申告をした場合でも、年少扶養親族の氏名などの記載は必要です。

【申告場所】 市役所税務課市民税係または吉田・三間・津島各支所税務係

【必要なもの】 確定申告書
個人控え・源泉徴収票・印かん（スタンプ式のもの）は不可

【問合せ先】 税務課市民税係 ☎内線2520
吉田支所税務係 ☎内線5527

三間支所税務係 ☎内線2161
津島支所税務係 ☎内線5912



第57回 水道週間（6月1日(月)～7日(金)）

【問合せ先】 水道局 ☎ 22-5265

蛇口をひねれば、いつでもどこでもきれいな水道水が出ます。この水道週間を機会に、改めて水の尊さ、水道の大切さを見直し、水道に対する関心を高めましょう。

水道週間スローガン

『カフカフで蛇口に飛び込む僕の間』

水道水の水質を厳しく管理しています

「水道水は安全」 その信頼に応え、常に安全な水を皆さんのもとにお届けするため、水源池から蛇口まであらゆる角度から水質を厳しく管理しています。

朝一番の水は飲み水以外に

朝一番の水や、長い間留守にした直後の水道水は、安全のための残留塩素が少なくなったり、給水管に鉛管が使われている場合、鉛が溶出したりすることがあります。こうしたときの開栓直後の水は、念のためバケツ1杯を目安に、飲み水以外の用途に使ってください。

配水管の夜間洗浄を実施

季節の変わり目には、水を使用する量が急に変化したり、濁った水が出る場合があります。その予防策として水道管の洗浄を実施します。洗浄作業中は、水圧が下がったり濁り水が出る場合がありますので注意してください。 ※作業する地区と日程は個別にお知らせします。

いつでも、どこでも安定した給水を目指しています

安心して飲める水を安定して届けるために、老朽管の計画的な取り替えを進めています。また、地震などの災害に強い水道づくりを進めるため、水道施設の耐震化にも取り組んでいます。

貯水槽などはいつも清潔に

貯水槽以降の給水設備は

所有者（設置者）が日頃から定期的に設備を点検し、衛生的に管理しなければなりません。貯水槽などについても清潔にし、水質などの検査も行いましょう。

※貯水槽の有効容量が10㎡を超える場合は、法律で年1回の清掃と定期検査が義務づけられています。

水道の漏水調査を実施

漏水による道路の陥没や資源の無駄を防ぐため、市内各所で漏水調査を行っています。道路で漏水音を聴き取る調査や、各家庭の水道メーターの調査を行います。調査員が伺った際には、ご協力をお願いします。なお、この調査で皆さんから費用を集金することはありません。不審に思った場合は、ご連絡ください。



マダニにご注意！ 不正大麻・けし撲滅運動

マダニにご注意！

マダニに咬まれて感染する「重症熱性血小板減少症候群（SFTS）」が、昨年度末で県内では20人発生しています。この病気は、ウィルスを保有するマダニに咬まれて6日～2週間後に発熱、嘔吐、下痢などの症状が現れ、重症化して死亡することもあります。

【予防方法】

野山などに入るときは、肌を出さないようにし、咬まれないようにしましょう。飼い犬などがマダニを付けて持ち帰ることもありますので気を付けましょう。

【マダニに噛まれたら】

吸血中のマダニに気づいたら、つぶしたり無理に引き抜いたりせず、病院（皮膚科）で処置してください。

【問合せ先】 宇和島保健所 ☎ 22-5211 内線257

不正大麻・けし撲滅運動

大麻やけしによる事件の発生は、依然として後を絶ちません。県では、6月30日まで「不正大麻・けし撲滅運動」を実施し、不正栽培や自生している大麻・けしの撲滅を目指します。

不正な大麻・けしを発見した場合には、宇和島保健所または最寄りの警察署へご連絡ください。



栽培が禁止されているけし(左)と大麻(右)
出典：厚生労働省「大麻・けしの見分け方」

【問合せ先】 宇和島保健所 ☎ 28-6105

経営所得安定対策等

農業経営の安定と国内生産力の確保を図るとともに、水稲からの作付転換を促すことを目的として、経営所得安定対策等を実施します。

【申請期限】 6月30日(火)まで

※申請書類などは、6月上旬に対象者へ送付します。6月8日までに届かなかつた場合は、ご連絡ください。

【対象者】 販売農家または集落営農（メニューごとに追加条件があります）

■ 米に対する助成（生産数量目標を守った農業者のみ）

【米の直接支払交付金】 作付面積に応じて7,500円 / 10aを交付します。「水稲共済加入者」または「作付面積25a未満で販売を行う人」が対象です。

※交付対象面積は、主食用米の作付面積から10a（自家消費米相当分）を控除して算定します。

■ 畑作物の直接支払交付金および収入減少影響緩和対策

【対象者】 認定農業者、集落営農、認定新規就農者

【数量払】（水田・畑地共通）

対象作物	平均交付単価
小麦	6,320円 / 60kg
二条大麦	5,130円 / 50kg
六条大麦	5,490円 / 50kg
ハダカ麦	7,380円 / 60kg
大豆	11,660円 / 60kg
テン菜	7,260円 / t
でん粉原料用バレイシヨ	12,840円 / t
ソバ（未検査品は除外）	13,030円 / 45kg
ナタネ	9,640円 / 60kg

※交付単価は品質に応じて増減します。

【面積払】（営農継続支払）

当年産の生産面積に応じて2万円 / 10aを交付。

（数量払からの先払いになります。）

【ナラシ対策】（収入減少影響緩和対策）

当年産の販売収入が標準的収入を下回った場合に、その差額の9割を補填（要積立金）。

※畑地も対象です。畑地での申請についてはご相談ください。

【問合せ先】 農林課 ☎内線 2813

中国四国農政局松山地域センター 農政推進グループ

☎089-932-6989

※制度の詳細や手続方法などについては、お問い合わせください。

【対象作物】 米、麦、大豆、テン菜、でん粉原料用バレイシヨ、ソバ、ナタネ

※水田に作付する飼料用米、米粉用米、WCS用稲、加工用米、飼料作物、転作作物（きゅうり、かぼちゃなどの野菜、地力増進作物など）も対象になります。

■ 水田活用の直接支払交付金

【戦略作物助成】

対象作物	交付単価
麦、大豆、飼料作物	3.5万円 / 10a
WCS用稲	8.0万円 / 10a
加工用米	2.0万円 / 10a
飼料用米、米粉用米	5.5～10.5万円 / 10a

※飼料用米、米粉用米の交付単価は収量に応じて変動します。

【飼料用米への加算措置】（上記単価に上乘せ）

助成の種類	交付単価
担い手（認定農業者、集落営農組織、人・農地プランの中心経営体）への加算	1.0万円 / 10a
多収性専用品種への取り組み	1.2万円 / 10a

【そのほかの助成】

助成の種類	交付単価
二毛作助成	1.5万円 / 10a
耕畜連携助成	1.3万円 / 10a
産地交付金（野菜、花き・花木）	1.5万円 / 10a
産地交付金（地力増進作物など）	1.0万円 / 10a
産地交付金（地域振興作物7品目）	0.5万円 / 10a

※産地交付金の交付単価については、申請状況により変動する場合があります。

※出荷・販売などの要件を満たせば、米の生産数量目標の達成にかかわらず交付対象です。

※地域振興作物は、キュウリ、ナス、イチゴ、キャベツ、シュンギク、ブロッコリー、ソラ豆です。

平成27年度 青年就農給付金事業（経営開始型）

青年の就農意欲の喚起と就農後の定着を図り、経営が不安定な就農初期段階の所得を確保するため、給付金を給付します。

【給付金】 年額150万円（最長5年間）

※共同経営者が夫婦の場合は225万円、法人新設の場合はそれぞれに給付します。

※前年の所得額により給付金額が変動します。

【要件】

▷独立・自営就農である

▷独立・自営就農時の年齢が、原則45歳未満であり、農業経営者となることについての強い意欲を有している

▷農業経営基盤強化促進法に規定する青年等就農計画の認定を受けた者であること など

【問合せ先】 農林課 ☎内線 2816・2815

平成28年度 宇和島市職員・病院局職員募集

○本庁部門

【提出・問合せ先】 総務課人事係 ☎24-1111 内線 2420

区分	試験職種	人員	勤務内容	年齢など
上級	行政事務 A	7人程度	本庁・病院局を含む出先機関に勤務して一般行政事務に従事	昭和60年4月2日以降生まれで、大学（短期大学を除く）を卒業または平成28年3月卒業見込みの人
	土木技師	1人	本庁・出先機関に勤務して技術的業務に従事	昭和60年4月2日以降生まれで、大学を卒業または平成28年3月卒業見込みの人
	建築技師 A	A または B で 1人	本庁・出先機関に勤務して技術的業務に従事	昭和60年4月2日以降生まれで、大学を卒業または平成28年3月卒業見込みの人
	建築技師 B			昭和55年4月2日以降生まれで、1級建築士の免許を持つ人
中級	保健師	2人	本庁・出先機関に勤務して保健指導業務に従事	昭和60年4月2日以降生まれで、保健師の免許を持つが平成28年3月31日までに免許取得見込みの人
初級	行政事務 B	1人程度	本庁・病院局を含む出先機関に勤務して一般行政事務に従事	平成7年4月2日以降生まれで、高校を卒業または平成28年3月卒業見込みの人

【採用年月日（予定）】 平成28年4月1日

【受験資格】 ▷採用後宇和島市に住む人 ▷地方公務員法第16条各号のいずれにも該当しない人 ▷日本国籍をもつ人

【試験日（1次）】

▷上級 = 7月26日(日) 市役所 2階大会議室

※合格発表は8月中旬予定です。

▷初級 = 9月20日(日) 市役所 801会議室

※合格発表は10月中旬予定です。

【受付期間（必着）】

▷上級 = 6月1日(月)～30日(火)

▷初級 = 7月1日(水)～8月21日(金)

【受験手続】 志願表を受付期間内（執務時間中）に総務課人事係へ提出してください。

※同日に実施する採用試験との併願はできません。

○病院局部門

【提出・問合せ先】 病院局経営企画課 ☎25-1111 内線 21092

区分	試験職種	人員	勤務内容	年齢など
上級	薬剤師	2人	市病院局に勤務して医療業務に従事	昭和55年4月2日以降生まれで、薬剤師の免許を持つが、平成28年3月31日までに免許取得見込みの人
	臨床心理士	1人	市病院局に勤務して臨床心理業務に従事	昭和55年4月2日以降生まれで、財団法人日本臨床心理士資格認定協会が認定する臨床心理士の資格を持つが、平成28年3月31日までに取得見込みの人
	管理栄養士		市病院局に勤務して栄養管理業務に従事	昭和55年4月2日以降生まれで、管理栄養士の免許を持つが、平成28年3月31日までに免許取得見込みの人
中級	臨床工学技士	2人	市病院局に勤務して医療業務に従事	昭和55年4月2日以降生まれで、各職種の免許を持つが、平成28年3月31日までに免許取得見込みの人
	臨床検査技師			
	診療放射線技師	3～4人		
	理学療法士	1人		
視能訓練士				
一	看護師・助産師	60人程度	市病院局に勤務して看護業務に従事。勤務は原則として3交代または2交代制	昭和45年4月2日以降生まれで、看護師または助産師の免許を持つが、平成28年3月31日までに免許取得見込みの人
	看護師 (吉田・津島病院)	5人	吉田・津島病院に勤務して看護業務に従事。勤務は原則として3交代制	
	看護師 (老健施設)	3人	介護老人保健施設に勤務して看護業務に従事。勤務は原則として2交代制	

【採用年月日（予定）】 平成28年4月1日

※免許取得者は職種により相談のうえ27年度中の採用が可能です。

【受験資格】 ▷採用後通勤可能な地域に居住する人 ▷地方公務員法第16条各号のいずれにも該当しない人 ▷日本国籍をもつ人

【試験日】 ▷上・中級（1次） = 8月9日(日) 市立宇和島病院

▷看護師・助産師 = 8月8日(土)・9日(日) 市立宇和島病院

【試験内容】 ▷上・中級 = 教養試験、論・作文試験

▷看護師・助産師 = 看護師適性検査、作文試験、身体検査、集団討論試験、個別面接試験

※集団討論試験は実施しない場合があります。

【受付期間（必着）】 7月24日(金)の執務期間中まで

【受験手続】 志願表、健康診断票（看護師・助産師のみ）、取得者は免許証写を受付期間内に病院局経営企画課（市立宇和島病院内）に提出してください。

※志願表・試験案内は総務課（病院局部門は経営企画課）に備え付けています。市ホームページからもダウンロードできます。

○病院局 嘱託・臨時職員

(嘱託職員) 週39時間程度勤務。社会保険に加入。ボーナスの支給はありません。

職種	人数	業務内容など	報酬額(月額)	採用年月日	申込・問合せ先
メディカルスタッフ	1人	市立宇和島病院外来での医師事務補助業務	152,200円	7月1日	市立宇和島病院 ☎25-1111 内線21095
看護師A	3人程度	吉田病院での看護業務	看護師資格 213,700円 准看護師資格 190,000円	随時	吉田病院事務局 ☎52-0611 内線234
看護師B	1人	介護老人保健施設ふれあい荘での看護業務			ふれあい荘事務局 ☎20-8008
介護員		介護老人保健施設オレンジ荘での介護業務	オレンジ荘事務局 ☎52-3151		

【雇用期間】 平成27年12月31日まで。ただし、勤務成績などを考慮して1年単位での雇用期間の更新ができます。在職可能期間は、65歳に達する年度の3月31日までですが、生年月日が昭和36年4月1日以前の方は定年年齢が異なります。

【報酬加算】 報酬月額17万円未満の職種については、雇用期間の更新時、年齢要件などの条件を満たしている場合、報酬月額を加算する制度があります。

【応募資格】 次の条件にあてはまる健康な人

○メディカルスタッフ

= パソコンの基本操作(ワード・エクセル)ができ、採用後市内に住む人

○看護師A・B

= 看護師または准看護師免許を持つ人

○介護員

= 介護福祉士またはヘルパー2級以上の免許を持つ人

【試験】 面接試験など(日時は応募者に別途連絡)

【応募要領】 市販の履歴書に写真を貼り、免許証の必要な職種は免許証の写しを添えて、各申込先に提出してください。

【受付期間】

○メディカルスタッフ

= 6月1日(月)~10日(水)の執務時間中(必着)

○看護師A・B、介護員 = 随時(執務時間中)

(臨時職員) 週39時間程度勤務。社会保険に加入。ボーナスの支給があります。

職種	人数	業務内容など	賃金(日額)	採用年月日	申込・問合せ先
看護師A	10人程度	市立宇和島病院での看護業務	9,000円	随時	市立宇和島病院 総務管理課 ☎25-1111 内線21095
看護補助員A	5人程度	市立宇和島病院での看護補助業務 早出(午前7時30分~) 遅出(午前10時30分~)あり	6,550円	7月1日	
看護補助員B	3人程度	市立宇和島病院での看護補助業務 早出(午前7時30分~) 遅出(午前10時30分~)あり	6,550円	随時	吉田病院事務局 ☎52-0611 内線234
病棟クレーク	1人	病棟における事務補助業務	6,350円	6月15日以降	津島病院事務局 ☎32-2011 内線283
看護師B	3人程度	津島病院での看護業務	看護師資格 9,000円 准看護師資格 8,000円	随時	ふれあい荘事務局 ☎20-8008
介護員	1人	介護老人保健施設ふれあい荘での介護業務	介護福祉士資格 6,950円 ヘルパー2級以上資格 6,550円		

※採用条件などはP21の上部に記載しています。

【応募資格】 次の条件にあてはまる健康な人

- 看護師 A = 看護師免許を持つ人
- 看護補助員 A・B = 資格などは必要ありません
- 病棟クラーク = パソコンの基本操作（ワード・エクセル）ができ、採用後市内に住む人
- 看護師 B = 看護師または准看護師免許を持つ人
- 介護員 = 介護福祉士またはヘルパー 2 級以上の免許を持つ人

【試験】 面接試験（日時は応募者に別途連絡）

【応募要領】 市販の履歴書に写真を貼り、希望する職種（1 職種のみ）を記入し、免許の必要な職種は免許証の写しを添えて、各申込先に提出してください。

【受付期間】

- 看護補助員 A・病棟クラーク = 6月1日(月)～10日(水)の執務時間中（必着）
 - その他 = 随時受付（執務時間中）
- ※看護師はパート可。時間数・勤務日相談に応じます。
看護師時給1,110円

○本庁 嘱託・臨時職員

【問合せ先】 総務課人事係 ☎24-1111 内線 2473 または各所属所

（嘱託職員） 週39時間程度勤務。社会保険に加入。ボーナスの支給はありません。

職種	人数	業務内容など	報酬(月額)	採用年月日	所属所
包括支援専門員	1人	地域包括支援センターでの業務全般（相談対応など）	200,000円	7月1日	地域包括支援センター ☎内線 2124
介護支援専門員	1人程度	介護予防サービス事業、介護予防プラン作成業務			
学校給食調理員	2人	吉田町学校給食調理場での調理業務（早出あり）	139,000円		吉田町学校給食調理場 ☎52-1052

【雇用期間】 平成27年12月31日まで。ただし、勤務成績などを考慮して1年単位での雇用期間の更新ができます。在職可能期間は、65歳に達する年度の3月31日までですが、生年月日が昭和36年4月1日以前の方は定年年齢が異なります。

【報酬加算】 報酬月額17万円未満の職種については、雇用期間の更新時、年齢要件などの条件を満たしている場合、報酬月額を加算する制度があります。

【応募資格】 採用後市内に住む健康な人で普通自動車運転免許を持っている人。次の職種においては、記載の条件にも該当する人。

○包括支援専門員 = 保健師・看護師（地域ケア、地域保健などの経験あり）のいずれかの資格を持つ人

○介護支援専門員 = 介護支援専門員・保健師・社会福祉士・看護師のいずれかの資格を持つ人

【応募要領】 市販の履歴書に写真を貼り、希望する職種（1 職種のみ）を記入し、応募資格に必要な資格（免許）証（普通自動車運転免許証は除く）の写しを添えて、総務課人事係に提出してください。

【試験】 面接試験（日時は応募者に別途連絡）

【受付期間】 6月1日(月)～12日(金)の執務時間中（必着）

（臨時職員） 週39時間程度勤務。社会保険に加入。ボーナスの支給があります。

職種	人数	業務内容など	賃金(日額)	採用年月日	所属所
保育士 A	1人	大浦保育園での保育業務（早出・遅出あり）	6,950円	7月1日	福祉課 ☎内線 2139
保育士 B	若干名	市内保育園（所）での保育業務（早出・遅出あり）		7月1日以降	

【応募資格】 採用後市内に住む健康な人で、普通自動車免許を持ち、保育士登録をしている人。

【試験】 面接試験（日時は応募者に別途連絡）

【応募要領】 市販の履歴書に写真を貼り、希望する職種（1 職種のみ）を記入し、応募資格に必要な資格証の写し（普通自動車運転免許は除く）を添えて、総務課人

事係に提出してください。

【受付期間】

○保育士 A = 6月1日(月)～12日(金)の執務時間中（必着）

○保育士 B = 随時（執務時間中）

※採用後、勤務状況により嘱託職員採用試験を受験することができます。



医師会 健康講座

虫垂炎と手術の美学

市立宇和島病院（御殿町） 今井 良典

今回は、みなさんも1度は聞いたことのある病気「急性虫垂炎」について解説します。知っているようで、実はよく知らない急性虫垂炎、どのようなイメージをもっていますか？急にお腹が痛くなるありふれた病気…、軽い場合は薬で散らす…、悪化すれば手術しなければならぬ…といったところでしょうか。俗に「盲腸」と言ったりもしますが、「盲腸」になって緊急手術をした…という方もたくさんいるのではないかと思います。5歳くらいの幼児から100歳を越える超高齢者まで誰にでも発症する可能性があり、珍しい病気ではありません。しかし、急にお腹が痛くなる病気は数多く存在し、実は診断の難しい疾患でもあり、「急性」の名のとおり早急に診断し、時期を逸しないように速やかに治療を開始することが必要とされます。代表的な症状は右下

腹部痛ですが、みぞおち付近の痛みが初期症状である場合も多く、食欲不振、発熱といった風邪や胃腸炎に似た症状も認めるため、診断に苦慮することもあります。昔から「たかが盲腸、されど盲腸」などと言われ、手術のタイミングが遅れると腹部に大きな傷跡が残ったり、お腹の中に膿などが溜まる合併症を併発したり、最悪の場合は腹膜炎や敗血症をきたし重篤な状態となる恐れもあります。現在ではレントゲン検査の精密CT撮影を活用し速やかに診断ができるようになってきましたが、腹痛を我慢しすぎるあまり患者様自身の病院受診が遅れ、診断・治療開始が遅くなり、結果的に重症化する症例も少なくありません。

「ごくありふれた病気だからこそ、正確に診断し、手際よく治療し、速やかに社会復帰を目指すことが求められますが、最新の虫垂炎治療には、さらに「美しくきれいに治す」という要望が加わってきました。虫垂炎は10〜20歳代の若年発症も多く、特に若い女性ではできるだけ目立たない傷での手術が望まれます。そこで、当院では最新虫垂炎治療として2011年より「単孔式腹腔鏡下虫垂切除術」を開始しました。「単孔式」とは、ヒトには必ず存在する『凹み』であるおへそに小さな孔をあけて行う手術を意味します。従来は右下腹部を5cm程度切開し手術を行っていましたが、この「単孔式腹腔鏡下虫垂切除術」ではおへその凹みの中だけを約1〜2cm程度切開し、腹腔鏡と呼ばれる細長いカメラ（内視鏡）を挿入し、炎症を起こしている虫垂を切除します。おへその中の傷は全く目立たず、手術をした形跡すら残らないことも

あります。さらに、腹腔鏡でお腹全体を観察できるため、腹痛の原因となるほかの病気の鑑別が可能です。特に女性では婦人科関連疾患がないかどうかを判断することができるという利点もあります。愛媛県では当院が初の導入となった「単孔式腹腔鏡下虫垂切除術」ですが、全国でも徐々に広がっています。小児や若年の患者様を中心にこの手術を行い、多くの方々に喜ばれています。すべての虫垂炎の方に施行できる訳ではありません。炎症がひどくならないうちにできるだけ早く虫垂炎と診断することが条件です。早期診断早期治療のためにも、急な腹痛を自覚し、もしかして盲腸？と思ったら、早めに医療機関を受診しましょう。

虫垂炎に限ったことではありませんが、最新の外科手術には安全確実かつ美しくきれいに治すことが求められています。外科治療には縁遠いと思っていた美容や整容性に対する関心が徐々に高まる中、当院ではその要望にお答えするべく最新手術で対応しています。ご興味のある方はお気軽にご相談ください。

【問合先】 ④ 保険健康課 ☎24-1111

成人保健係 内線 2182 / 母子保健係 内線 2130 / 保健企画係 内線 2137

⑤ 吉田支所健康推進係 ☎49-7096

⑥ 三間支所健康推進係 ☎58-1050

⑦ 津島支所健康推進係 ☎49-7062

集団健診

特定健診を受けた人には、「健康管理ファイル」をプレゼントします。

ところ	とき	健診項目
宇和島保健センター（祝森）	8/2（日）	特 前 CR 胃 大 乳
J A 高 光 支 所	21（金）	特 前 CR 胃 大 子 乳
吉 田 公 民 館	8/9（日）	特 前 CT 胃 大 子 乳
三間保健福祉センター	8/6（木）	特 前 CR・CT 胃 大 子 乳
	7（金）	特 前 CR・CT 胃 大 子 乳
北 灘 公 民 館	8/3（月）	特 前 CR 胃 大 子 乳

<対 象>

- ▶ 特定健診：宇和島市国民健康保険被保険者のうち、平成28年3月31日までに40歳以上になる人
- ▶ 後期高齢者健診：後期高齢者医療の被保険者のうち、生活習慣病の治療・経過観察中でない人
- ▶ 各種がん検診：平成28年3月31日までに40歳以上（子宮頸がん検診のみ20歳以上）の人。ただし、検診部位の術後、治療中、経過観察中でない人

特 = 特定健診・後期高齢者健診
CT = 肺がんデジタル検診CT
子 = 子宮頸がん検診

前 = 前立腺がん検診
胃 = 胃がん検診
乳 = 乳がんマンモグラフィ

CR = 肺がんデジタル検診CR
大 = 大腸がん検診

※申込用ハガキ（広報うわじま4月号折り込み）の差出有効期限は4月24日（金）で終了しました。

※集団健（検）診の詳細は、「宇和島市健康診査のご案内（広報うわじま4月号折り込み）」または市ホームページをご覧ください。

※健診の申し込みは、健診日の40日前ごろに締め切ります。早めに電話で申し込んでください（定員満了になり次第、締め切ります）。

※健診日の5日前までに問診票などを送ります。 ※職場健診にある項目の受診はご遠慮ください。

乳幼児健康診査・保健相談

対象の子どもには個人通知します。人数調整のため、個人通知の健診日が対象児・校区と異なる場合があります。受診希望で通知が届いていない人は、事前に連絡してください。

内容	とき	受付	ところ	対象児（校区）
3か月児健康診査	6/9（火）	13:00～13:30	宇和島保健センター（祝森）	H27.2月生まれ（城東・津島）
	10（水）		市 役 所	H27.2月生まれ（城南・城北・宇和海・三間）
	7/2（木）		宇和島保健センター（祝森）	H27.3月生まれ（城東・津島）
8か月児健康相談	6/8（月）	9:30～10:00	三間保健福祉センター	H26.10月生まれ（三間）
	12（金）		吉 田 公 民 館	H26.10月生まれ（吉田）
	15（月）	9:30～11:00	津 島 保 健 セ ン タ ー	H26.10月生まれ（津島）
	29（月）		宇和島保健センター（祝森）	H26.10月生まれ（城東・城南・城北・宇和海）
1歳6か月児健康診査	6/17（水）	13:00～13:30	市 役 所	H25.10月生まれ（城北・宇和海・三間） H25.10～11月生まれ（城南）
	24（水）		宇和島保健センター（祝森）	H25.11～12月生まれ（津島） H25.12月生まれ（城南・城東）
3歳児健康診査	6/23（火）	13:15～13:45	宇和島保健センター（祝森）	H23.11～12月生まれ（城東） H23.12月生まれ（津島）

乳房超音波検診（乳がんエコー検診）

近年、女性のがんで最も増えているのが乳がんです。30代になると乳がんになる人の割合が高くなっています。そこで、30代の人に有効な乳房超音波検診を実施します。ご利用ください。

【検査方法】 乳房にゼリーを塗り、センサーを当てながら画像で診断します（15分程度の検査で痛みをとまいません）。

【対 象】 市内に住み、今年度30～39歳（昭和51年4月1日～昭和61年3月31日生まれ）になる女性（妊娠中・授乳中の人を除く）

【とき・ところ】

7月27日（月） 宇和島保健センター（祝森）

10月22日（木） 市役所

12月6日（日） 市役所

【受付時間】 いずれも午前9時～11時30分
午後1時～2時30分

【申込方法】 事前に電話で予約をしてください。

【定 員】 各50人（先着順）

【検診料（自己負担額）】 1,500円

【検診結果】 約1ヵ月後に個人通知します。

【申込・問合先】 ④成人保健係 ☎内線2184・2182

【問合先】 ㊦ 保険健康課 ☎24-1111

成人保健係 内線2182 / 母子保健係 内線2130 / 保健企画係 内線2137

㊧ 吉田支所健康推進係 ☎49-7096

㊨ 三間支所健康推進係 ☎58-1050

㊩ 津島支所健康推進係 ☎49-7062

市立宇和島病院 健康講座

■糖尿病教室 <申込不要>

【と き】 6月4日、11日、18日
いずれも木曜日 午後2時～3時

【内 容】 糖尿病専門医・糖尿病療養指導士による講義、臨床検査技師による血糖値測定

■肝臓病教室 <申込不要>

【と き】 6月10日(水) 午後1時30分～2時30分

【内 容】 ・内科医師による肝臓疾患の講義
・管理栄養士による食生活の講義

■料理教室 <申込が必要>

【と き】 6月10日(水) 午後2時40分～4時40分

【内 容】 管理栄養士による減塩レシピの実習

【定 員】 10人 (先着順) ※当院受診中の人優先。

■心臓病教室 <申込不要>

【と き】 6月17日(水) 午後2時30分～3時30分

【内 容】 ・内科医師による高血圧の治療の講義
・管理栄養士による食生活の講義

■夜間糖尿病教室 <申込不要>

【と き】 6月23日(火) 午後6時30分～7時30分

【内 容】 ・内科医師、薬剤師、理学療法士の講義
・臨床検査技師による血糖値測定

< 全教室共通 >

【ところ】 市立宇和島病院 北棟多目的栄養相談室

【申込・問合先】 市立宇和島病院食養科

☎25-1111 内線20010

市立宇和島病院 子育てセミナー

市立宇和島病院では、子どもの病気を中心に、子育てに関する問題をテーマとした、少人数でのセミナーを開催しています。

【と き】 毎月第1月曜日 午後1時～2時
※祝日の場合は、第2月曜日

【ところ】 市立宇和島病院 北棟多目的栄養相談室

【6月の内容】 「食物アレルギー」

【講 師】 市立宇和島病院医師 など

【申込方法】 事前に電話または市立宇和島病院ホームページの「メールお問い合わせ」から申し込んでください。

【問合先】 市立宇和島病院小児科外来

☎25-1111 内線22052

<http://www.uwajima-mh.jp/>

健康相談

■育児・健康相談 (乳幼児・妊産婦)

持参物：母子健康手帳

と き	受 付	と ころ	問
6/8(月)	9:30～11:00	三間保健福祉センター	㊨
12(金)		吉田公民館	㊧
15(月)	10:00～11:00	津島保健センター	㊩
19(金)	10:00～11:30	宇和島保健センター(祝森)	㊦

■まちの健康相談室 (一般・成人)

持参物：健康手帳 (ある人)

6/8(月)	9:30～11:00	吉田支所	㊧
15(月)		市役所202会議室	㊦
22(月)		三間保健福祉センター	㊨
		津島保健センター	㊩

■こころの健康相談 <要予約・相談無料>

子どもから高齢者までの心の健康に関する個別相談。

【と き】 6月10日(水) 午後2時～4時 (精神科医)

【ところ】 市役所

【申込・問合先】 ㊦成人保健係

■思春期の子を持つ親のつどい

今抱えているさまざまな悩みや不安を親同士で考えてみませんか。

【と き】 6月26日(金) 午後7時30分～9時

【ところ】 市役所 202会議室

【申込・問合先】 ㊦母子保健係

母子健康サービス

■パパママスクールⅡ ～フレフレ育児編～

【と き】 7月5日(日) 午後1時30分～3時30分

【ところ】 宇和島保健センター(祝森)

【内 容】 赤ちゃんの世話、風呂の入れ方、用品の準備、産後の体と心の変化、パパの役割、家族計画

【対 象】 妊婦とその配偶者 15組 <参加無料>

【持参品】 母子健康手帳、筆記用具、動きやすい服装

【申込・問合先】 6月26日(金)までに㊦母子保健係へ

■もぐもぐ子育て講座

【と き】 6月22日(月) (受付) 午後1時～
(講座) 午後1時20分～3時

【ところ】 宇和島保健センター(祝森)

【内 容】 身体計測、離乳食の進め方、育児・栄養相談

【対 象】 H26.11月～12月生まれの子どもとその母親(家族) <参加無料>

【持参品】 母子健康手帳、筆記用具、育児のしおり

【申込・問合先】 6月15日(月)までに㊦母子保健係へ

風しん抗体検査

県では、平成27年度も引き続き、風しん抗体検査を医療機関で実施しています。

【対象】 次のいずれかに当てはまる人

- ① 妊娠を希望する女性
- ② 風しん抗体価の低い妊婦の配偶者などの同居者
※ただし、風しんの抗体検査や予防接種を受けた人、風しんにかかった人は除きます。

【実施期間】 平成28年3月31日まで

【検診料】 無料

【注意事項】 風しん含有ワクチン接種の助成ではありません。ワクチン接種は自費（任意接種）です。

【問合先】 宇和島保健所 ☎22-5211 内線257

肝炎ウイルス検診（集団・個別健康検査）

40歳以上の人は、誰もが肝炎ウイルスに感染している可能性があります。感染していると気づかないでいると、肝臓がんのリスクが高くなります。この機会にぜひ、受診してください。

【対象者】 市内に住み、今年度40歳以上になる人で、肝炎ウイルス検査を受けたことのない人（治療中・経過観察を除く）

【検査内容】 血液検査（B型肝炎ウイルス検査、C型肝炎ウイルス検査）

【検診料】 無料

【申込・問合先】 ④成人保健係または各支所健康推進係

ヘルスアップ実践講座

「からだもよこぶ！塩分ひかえめ教室」

【とき】 7月1日(水) (受付) 午後1時15分～
(講座) 午後1時30分～3時15分

【ところ】 立間公民館

【内容】 講話と料理の実演・試食（健診結果の見方、食品の塩分量と食べ方、塩分のとり方チェックなど）

【定員】 20人（先着順・要予約）

【持参物】 筆記用具、健康手帳（ある人）

【申込・問合先】 ⑤健康推進係

女性の一般健康相談

女性の心と身体の健康に関する相談。

【とき】 毎月第1火曜日 午後1時～3時
※祝日の場合は、第2火曜日。

【ところ】 宇和島保健所

【内容】 面接相談（予約制）・電話相談（随時）
※電話相談受付は、平日の午前9時～午後5時。

【担当】 保健師

※必要に応じ、保健所医師・栄養士が対応します。

【問合先】 宇和島保健所 ☎22-5211 内線260



Vol.81

歯周疾患検診を受けましょう

歯を失う大きな原因は、「むし歯」と「歯周病」です。

歯周病は、歯垢や歯石などで歯を支える組織が炎症を起こすことが始まりです。成人の80%前後の人がかかっていると言われており、糖尿病などの生活習慣病と同じく「血管のダメージ」で進行します。歯周病の予防や改善ができれば、生活習慣病の予防や改善も図れます。

ぜひ、この機会に歯周疾患検診を受けましょう。

【実施期間】 6月1日(月)～12月31日(木)

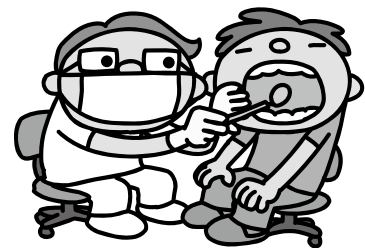
【対象】 市内に住み、今年度40歳、50歳、60歳、70歳になる人

対象	生年月日
40歳	昭和50年4月1日～昭和51年3月31日生まれ
50歳	昭和40年4月1日～昭和41年3月31日生まれ
60歳	昭和30年4月1日～昭和31年3月31日生まれ
70歳	昭和20年4月1日～昭和21年3月31日生まれ

※1人1回のみ。

※すでに治療中の人、妊娠中的人是対象外です。

※検診と同日に治療を行うことはできません。



【検診料（自己負担額）】 500円

※歯科医院でお支払いください。

【申込方法】 電話または窓口で事前に申し込んでください。

※歯周疾患検診は、宇和島歯科医師会・愛媛県歯科医師会北宇和群支部の協力のもと実施しています。

【申込・問合先】 ④成人保健係（18番窓口）
または各支所健康推進係

【問合先】生活環境課 ☎24-1111 生活環境課吉田分室 ☎52-4389
 吉田支所福祉環境係 ☎49-7095 三間支所福祉環境係 ☎58-3311内線2180
 津島支所福祉環境係 ☎32-2721内線5921
 (犬・猫の引き取り) 県動物愛護センター☎089-977-9200

■鬼ヶ城山系クリーンハイク

鬼ヶ城山系を歩きながら、登山道の清掃をしましょう。雨天中止。

【と き】6月7日(日) (集合) 午前9時

【ところ】鬼ヶ城

【集合場所】鹿のコル

【持参品】リュック、弁当、飲みもの、帽子、雨具
 ※山歩きのできる服装で来てください。

【問合先】南予のぼろう会事務局 (平田)
 ☎25-3968

■雑がみの出し方

【雑がみとは】

食料品やティッシュの箱・包装紙・メモ帳・紙くずなど



【出し方】

- ① 雑がみだけでしぼる
- ② 紙袋に入れて、中身が出ないように口を折ってしぼる

【注意事項】

※箱は開いて出してください。
 ※紙袋の取っ手が紙でないものは外してください。
 ※光沢のあるものなど特殊加工をした紙袋、ビニール袋、写真、汚れた紙などは出せません。
 ※個人情報がかかれている紙は、燃えるごみに出してもかまいません。

【問合先】㊦リサイクル推進係☎2272

■平成27年度 クリーン作戦実施予定表

市では、第3日曜日の「美しいまちづくりの日」に清掃ボランティア活動を実施しています。美しい宇和島づくりに参加してみませんか。個人・グループでの参加をお待ちしています。

【作業時間】2時間程度

※天候などで日程が変更になる場合があります。詳しくはお問い合わせください。

と き	事業名	清掃範囲など
7/5(日) 7:00	お祭り前須賀川クリーン作戦	和霊橋～パイパス下までの須賀川沿い
8/9(日) 7:00	クリーン新宇和島2015	市内
10/18(日) 8:00	コスモス祭に来てやんなせやクリーン作戦	三間町自然公園周辺
12/6(日) 8:00	樺崎地区クリーン作戦	住吉町3丁目周辺

【問合先】㊦環境係☎内線2234

■お祭り前吉田クリーン作戦

「吉田町夏祭り」が気持ちよく開催できるように、会場周辺の一斉清掃を行います。雨天中止。

【と き】6月27日(土) 午前8時～10時

【清掃場所】商店街周辺～お祭り会場周辺～国安川沿い

【集合場所】吉田支所前駐車場

【作業内容】道路沿いのごみ回収など

※ごみ袋・軍手・火ばさみなどは準備します。数に限りがあるため、できるだけ持参してください。

【問合先】㊦福祉環境係

【鶴島公民館・市役所】古紙回収 ※ひもで十文字にしばって出してください。

鶴島公民館と市役所でも、古紙回収をしています。近くに古紙を出す場所がない人や出し忘れた人はご利用ください。

	鶴島公民館<モデル>	市役所
回収日時	6月9日(火) 午前10時～午後2時 (毎月第2火曜日)	6月4日(木)・15日(月)・24日(水) 午後1時～4時 (毎月4のつく日) ※土日祝の場合は翌平日
回収場所	鶴島公民館 (鶴島小学校校門近く)	市役所裏 (A棟入口)
回収する古紙	新聞・ダンボール・紙パック (牛乳パックなど)・雑誌・雑がみ	

【問合先】㊦リサイクル推進係☎内線2272

6月の古紙・飲料用空き缶・乾電池回収

【宇和島】古紙・缶・乾電池の回収 午前8時30分まで

※雨の場合、古紙の回収は中止。ただし、自治会長からの依頼により、後日臨時回収（古紙のみ）を行うことができます。

伊吹町北2区、泉町2、祝森上（柿の木（上・下）・祝の川） ▶古紙・乾電池のみ=天神町（東）・（南）、錦町、下波校区（神崎・柿之浦・東・結出・西・島津）	1日（第1月）
夏目町3、新田町2、別当1・5、保手1～5、坂下津2区、丸之内2 ▶古紙・乾電池のみ=本町追手2（裡町）、鶴島町（西）・（中）、御幸町1・2、丸之内4	2日（第1火）
明倫町4・5、本町追手2（本町）、丸之内3、寿町1・2、朝日町1・3、弁天町1・3	3日（第1水）
大浦1・2区、朝日町4、別当公務員住宅、中央町1（東）、元結掛1 ▶古紙・乾電池のみ=伊吹町西1区、御殿町、京町	4日（第1木）
和霊東町1・3、伊吹町北1（第2） ▶古紙・乾電池のみ=和霊元町3、北宇和島町	5日（第1金）
下高串、奥高串、上光満、明倫町2・3、別当県営第1団地、青葉台団地、夏目ヶ市（上）団地、長堀1～3、宮下、宮下団地 ▶古紙・乾電池のみ=戒山	8日（第2月）
野川2～4区、祝森上（草木団地・下）、祝森中（福来・阿瀬部）、保田 ▶古紙・乾電池のみ=祝森団地、鹿田団地	9日（第2火）
愛宕町1～3、宇和津町1～3、賀古町1・2、笹町1・2、妙典寺前1・2区、本川内 ▶古紙・乾電池のみ=別当2・6、新屋敷	10日（第2水）
妙典寺前3～5区、神田川原1・3区、恵美須町2、桜町、蔦淵校区（大島を除く）	11日（第2木）
大浦3区、赤松、住吉町3区、須賀通	12日（第2金）
丸之内5、和霊町西2区、並松1、並松、新田町1、山際1、竹園団地、中沢町1 ▶古紙・乾電池のみ=和霊中町2、寄松上・下、新田町4	15日（第3月）
丸穂町1（東）・（西）、丸穂町3・4、新町1（南）、中央町2（丸之内）、大宮町1（西）・2（上）、和霊元町2（2区）、本町追手2（北町） ▶古紙・乾電池のみ=中央町2（裡町）	16日（第3火）
泉町1（西）・3・4、和霊中町1、県営明倫団地、伊吹町東2～4区 ▶古紙・乾電池のみ=豊浦	17日（第3水）
柿原1区、遊子校区（明越、矢の浦、小矢の浦、甘崎）	18日（第3木）
朝日町2、柿原2区・3区、佐伯町1、本村	19日（第3金）
和霊元町2（1区）、和霊元町4、和霊中町3 ▶古紙・乾電池のみ=堀端町、九島校区（蛤1・2区、百之浦、本九島1・2区）	22日（第4月）
住吉町1・2、築地町1・2、藤江1・2区 ▶古紙・乾電池のみ=藤、大小浜、坂下津1区	23日（第4火）
夏目町2、夏目ヶ市、榊町1、遊子校区（番匠、魚泊、水荷浦、津の浦）、石応、白浜	24日（第4水）
和霊町西1区、和霊元町1（1区）、伊吹町北1区（第1）、薬師谷団地、別当県営第2団地、江の組、日の組、家藤、中組、徳の森 ▶古紙・乾電池のみ=祝森下（鷹の子・石丸・成川）、三浦地区（天満・安米・大内）	25日（第4木）
大超寺奥1・2区、佐伯町2、本町追手1、大宮町1（東）・2（新）、御徒町	26日（第4金）
戸島、嘉島、日振島	29日（第5月）

【吉田・三間・津島】古紙の回収 午前8時30分まで（雨の場合は中止）

吉田橋上	11日（第2木）	是能、コスモタウン、曾根、成家、則、大藤	1日（第1月）	岩松	9日（第2火）
吉田橋下	18日（第3木）	黒井地、戸雁	2日（第1火）	清満	16日（第3火）
立間	4日（第1木）	宮野下町・村、北増穂	3日（第1水）	御槇・上槇	23日（第4火）
玉津	4日（第1木）	小沢川、川之内、迫目、務田	10日（第2水）	畑地（上槇を除く）	8日（第2月）
奥南	25日（第4木）	元宗、増田、土居中、中野中、波岡、田川、金銅	15日（第3月）	下灘・南部	15日（第3月）
喜佐方	25日（第4木）	土居垣内、古藤田、大内、是延、兼近、三間中間、黒川、音地	16日（第3火）	北灘（南部を除く）	22日（第4月）
				竹ヶ島	5日（第1金）

【校区回収】古紙・乾電池の回収（雨の場合、古紙回収は中止）

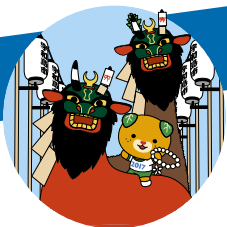
城東中学校区	広小路、元結掛2、山際2、新田町1、別当県営第1団地、薬師谷、寄松中、寄松下 ▶乾電池のみ=堀端町、御殿町、宮下団地	9日（第2火） 26日（第4金）	午前10時まで
城南中学校区	榊町3（1・2区）、丸之内1、中央町1（中）、新町1（東）、恵美須町1、鶴島町（中）、大宮町3（第2） ▶乾電池のみ=丸之内2、本町追手2（北）、和霊元町1（2区）、和霊元町4	5日（第1金） 16日（第3火）	正午まで
城北中学校区	伊吹町東1区、和霊町北通、北宇和島町 ▶乾電池のみ=和霊東町2・3	12日（第2金） 23日（第4火）	正午まで

※回収場所がわからない場合は、生活環境課へお問い合わせください。

※古紙は「新聞」「ダンボール」「紙パック（牛乳パックなど）」「雑誌・雑がみ」の4分類です。

ひもで十文字にしばって出してください。

小中学校・幼稚園で ほとんどの小中学校・幼稚園でペットボトルのキャップ収集
キャップ収集 を行っています。資源のリサイクルにご協力をお願いします。



えがお 愛顔つなぐえひめ国体

Table tennis

このコーナーでは、2017年（平成29年）9月30日(土)～10月10日(火)に開催される第72回国民体育大会「愛顔つなぐえひめ国体」の、宇和島市で開催される競技（正式競技：4競技、特別競技：1競技、デモンストレーションスポーツ：1種目）を会期順に紹介していきます。

第1回は、正式競技の「卓球」です。



競技説明

卓球台中央のネットを挟み、ラケットでボールを打ち合い得点を競います。国体では、1チーム3人の選手による団体戦で、シングルス5試合のうち先に3勝したチームが勝ちです。なお、1試合は3ゲーム先取することで勝者となり、1ゲームは11ポイント先取する（10ポイントに並んだ後は2ポイント差をつける）ことで獲得できます。

軽くて小さいボールに変化をつけながら高速で打ち合うため、試合中に発揮される選手の敏捷性や動体視力、集中力の高さには圧倒されます。鋭いスマッシュや変化に富んだカット、瞬時に繰り広げられる選手同士のかけひきなど、見どころがたくさんあります。



エール！ — 国体出場を目指す皆さんへ —



花岡 健浩 さん（日本体育協会公認スポーツ指導者 / 三間町在住）

これまでの7年間、愛媛県少年男子の部で監督をさせていただき、3度（新潟、山口、東京）の国体に出場しました。どの国体においても各都道府県強豪揃いの中で勝利を目指して頑張りましたが、残念ながら思うような結果を得ることはできませんでした。しかし、国体という最高の舞台でプレーができたことで、選手たちは本当にいい経験ができたと思いますし、私自身も監督として多くのことを学びました。

現在、えひめ国体に向けての選手育成・強化活動が行われていますが、それぞれの目標達成、上位入賞を目指して、選手・指導者の皆さんには精一杯頑張ってくださいと思います。また、宇和島での国体開催にあたり、地元の卓球関係者が審判員ほかの大会運営面でも大いに活躍していただき、思い出に残る素晴らしい国体になることを期待しています。

▷国体の前年（平成28年）には競技会運営能力向上などを目的に、同じ会場でリハーサル大会が開催されます。卓球においては、全日本卓球選手権大会（団体の部）を開催予定です。
※次回は、広報うわじま8月号に掲載します。

< 問合せ先 >

えがお 愛顔つなぐえひめ国体宇和島市実行委員会事務局
（国体推進課内） ☎49-7087

<http://www.ehimekokutai-uwajima.jp/>



その1 卓球

会 期：2017年9月30日(土)～10月4日(水)

会 場：総合体育館

種 別（参加都道府県数）：

成年男子（16）、成年女子（32）、
少年男子（47）、少年女子（20）

参加数：460人

※参加各都道府県から監督1人、
選手3人が正式に登録されます。

HAPPY BIRTHDAY

6月生まれのうわじまっ子



ながた かほ
永田 夏穂 ちゃん
(吉田町知永)
5日 1歳
夏穂ちゃん♥いつもたくさん
の笑顔をありがとう♥元気
いっぱい大きくなってね★



うつのみや なおと
宇都宮直翔 くん
(広小路)
5日 1歳
笑顔のとっても素敵な
直ちゃん、1歳おめで
と!皆の宝物だね♥



なかむら ここな
中村 心愛 ちゃん
(吉田町鶴岡)
8日 1歳
心愛誕生日おめでとう♥これ
からもパパとママとたくさん
笑って過ごそうね♥大好き♥



いなだ ちひろ
稲田 千宙 くん
(住吉町)
9日 1歳
ちーくん、おめでと!あつとゆう
まに1歳の誕生日だね!これからも、
たくましく、スワク育ててね!



かわかみ かなと
川上華南翔 くん
(保手)
18日 1歳
甘えん坊のかーくん★
いつも癒しをありがとう♥これ
からも家族みんなの宝物♥



どい しくま
土居 朔馬 くん
(別当)
19日 1歳
これからも元気いっ
ぱい可愛い笑顔を見
せてね!



さの いわは
佐野 愛華 ちゃん
(朝日町)
24日 1歳
いろちゃんこれからも
姉妹仲良くニコニコな
毎日にしようね!



まつおか つぐみ
松岡 紬葵 ちゃん
(丸穂町)
26日 1歳
笑顔がステキなむぎ
ちゃん♥これからも笑顔
いっぱい大きくなあれ!



しまづみ みさ
島内 美咲 ちゃん
(大浦)
5日 2歳
美咲、おめでとう★「いけ
ん子」パワ-炸裂!だけど
みんな美咲がだい好き♥



かشيわま ひなた
柿山ひなた ちゃん
(津島町岩松)
5日 2歳
誕生日おめでとう★
いつも元気いっぱいの
ひなたが大スキ♥



みはら いおり
三原 伊織 くん
(長堀)
15日 2歳
いつもやんちゃで元気
いっぱいの伊織★素直な
優しい子に育ててね!!



まつもと かほ
松本 佳歩 ちゃん
(三間町増田)
16日 2歳
お誕生日おめでとう★
これからもお兄ちゃんと
仲良くすくすく育ててね♥



やました たかし
山下 豪士 くん
(祝森)
25日 2歳
お誕生日おめでとう♥
お兄ちゃん、お姉ちゃんと
元気に仲良く育ててね!



やしき ただひさ
矢儀田陽菜 ちゃん
(長堀)
26日 2歳
外遊び大好きな陽菜♥
これからもいっぱい遊
ぼうね!だーいすき♥



かわぐち あおり
川口 愛織 ちゃん
(遊子)
5日 3歳
お誕生日おめでとう!お
おちゃめ♥なあおちゃん
がみんな大-好きだよ!



この さら
河野 紗良 ちゃん
(吉田町立間)
7日 3歳
おてんば★やんちゃなお調子者
の紗良♥3兄弟仲良く!これ
からも上手な歌かせてね!



いわさき ちほり
岩崎ちばり ちゃん
(三間町中野中)
24日 3歳
3歳のお誕生日おめでとう★妹思
いの優しい子!姉ちゃん!生ま
れてきてくれてありがとう♥



たなか ともゆき
田中 智之 くん
(津島町岩松)
24日 3歳
誕生日おめでとう♥
お外大好き智之ちゃん。
またいっぱい遊ぼうね!



もうり じん
毛利 仁 くん
(三間町宮野下)
26日 3歳
じん3歳おめでと★ヤン
チャ坊主やけど、これから
も元気に大きくなあれ♥



おがさわら りの
小笠原詩乃 ちゃん
(朝日町)
29日 3歳
お喋り大好き★食べるの大
好き★ポツヤリ詩乃ちゃ
ん♥お誕生日おめでとう!



いのうえ こと
井上 瑚都 ちゃん
(榎形町)
3日 1歳
これからも元気いっ
ぱいニコニコ笑顔でみん
なの心を癒してネ♥



たけだ あいら
武田 愛来 ちゃん
(柿原)
4日 1歳
らら1歳おめでと♥
笑顔いっぱいパワフル
な4姉妹でいてね♥



はま いちの
濱 莓叶 ちゃん
(丸穂町)
5日 1歳
誕生日おめでとー!👑
これからもニコニコ!リノ
リないっちゃんていてね♥



かさおが かん
笠岡 幹 くん
(朝日町)
6日 1歳
お返事上手な幹ちゃん
♥いっぱい食べてパパ
みだいに大きくなるぞ!



とくなが みり
徳永 穂 ちゃん
(川内)
15日 1歳
みのちゃんお誕生日おめでと
う!ここにこ!笑顔でみんなを
幸せにしてくれてありがとう♥



うつのみや きよ
宇都宮彩衣 ちゃん
(保田)
16日 1歳
彩衣ちゃん♥お誕生日お
めでと!笑顔いっぱい
元気に大きくなあれ♥



やながわ そうし
柳川 颯慈 くん
(保田)
19日 1歳
元気いっぱいそーちゃん♥
お兄ちゃんお姉ちゃん
と仲良くね!



くろだ あいみ
黒田 愛弥 ちゃん
(泉町)
20日 1歳
♥Happy Birthdays!愛弥の全て
に癒されます。大好きな愛弥!
元気に大きくなってね♥



ふたたび さき
二神 咲生 ちゃん
(夏目町)
27日 1歳
産まれてきてくれてありが
と!★これからも可愛い笑
顔たくさん見せてね!



まつもと
松本わかな ちゃん
(津島町高田)
3日 2歳
お誕生日おめでとう♥
みんなの宝物だよ★
元気に大きくなってね!



もりた のあ
森田 望愛 ちゃん
(丸穂町)
11日 2歳
のんちゃんお誕生日お
めでと!♥ご飯いっぱい
食べて大きくなあれ♥



じょうち
上甲 にこ ちゃん
(保手)
13日 2歳
お誕生日おめでと
いつもここにこ!笑顔
でいてね♥



まつもと しょうだい
松本 昇大 くん
(桜町)
17日 2歳
昇ちゃんお誕生日おめでと!♥
いつもかわいい笑顔あり
がと!♥大好きよ~♥



こじませいすけ
小島誠ノ介 くん
(寿町)
18日 2歳
いつもパワフルな誠ノ介♥
おしゃべりするのが
楽しみだよ~♥



さかちかおり
坂本香里奈 ちゃん
(三間町宮野下)
26日 2歳
かりなお誕生日おめでと!♥
パパもママもかりなが
だーいすき!



まさき ゆうあ
間崎 優愛 ちゃん
(三間町波岡)
4日 3歳
優愛、お誕生日おめでと!♥
お兄ちゃんとお姉ちゃんと仲良
くこれからも元気に育ててね♥



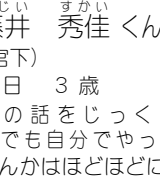
やの あいり
矢野 絢音 ちゃん
(宮下)
22日 3歳
おしゃべり大好き♥元気一
杯の絢音ちゃん。これら
も楽しく色々遊ぼうね★



にしだ あいり
西田 彩織 ちゃん
(伊吹町)
23日 3歳
お誕生日おめでと!♥
優しい彩織ちゃんがみ
んな大好きだよ♥♥♥



ふじい すかい
藤井 秀佳 くん (左)・碧海 くん (右)
(宮下)
26日 3歳
26日の話をじっくり聞くすーちゃん
何でも自分でやってしまうあくちゃん
けんかはほどほどに!仲良しでいてね♥



ふじい すかい
藤井 秀佳 くん (左)・碧海 くん (右)
(宮下)
26日 3歳
26日の話をじっくり聞くすーちゃん
何でも自分でやってしまうあくちゃん
けんかはほどほどに!仲良しでいてね♥

【応募方法】 広報発行月号が誕生月(3歳まで)の①子どもの氏名(ふりがな)②性別③年齢(誕生月の年齢)④生年月日⑤保護者氏名⑥住所⑦電話番号⑧コメント(30字程度)を書いた用紙と写真(裏に氏名)を提出してください。
※写真は返却しますので住所は必ず書いてください。
※投稿が40人を超えた場合は抽選します(3歳児を除く)。
【提出先】 総務課秘書広報係 ☎24-1111内線2471または各支所総務係
✉ koho@city.uwajima.lg.jp (携帯版市ホームページからも投稿できます)

■ 7月生まれのうわじまっ子募集 (広報うわじま7月号掲載)
【応募締切】 6月10日(水) (毎月10日ごろ・消印有効)



余暇のひととき

川柳鹿の子吟社

ギョツと出る虫に感謝の無農菜
お見舞いに友の温情文を添え
千羽鶴祈りはきつと風になる

吉田川柳会

肩書き取れこれから自由オレ流に
考える葦が萎れてゆく不安
老化へとブレーキかける万歩計

いそしぎ句会

待つことの楽しきベンチ緑蔭に
ため池の鯉のはねたる半夏生
乗れさうな雲の下なる水遊び
蛭蓆稲田の中に広がりぬ
朝厨背戸の老鶯啼きにけり
母の日に贈り物有り馳走有り
片言の声の真近き花菖蒲
早苗田に立つ風除けの祈禱札
日を受けて青田に力湧くごとし
うつむきし堂袋に山の風
みじろがぬ青田の鶯の野守めく
夏シャツの語る大陸移動説
青嵐百段下りて磯に出る

早蕨句会

闇を出て闇へ還りぬ螢の火
螢袋揺れてかすかに子守唄
いつぼんの花合歓いつも誰か凭り
五月人形飾りて過疎の町おこし
川の面に梅檀の花散りしきる

岩根長江 志摩佳聲 松本志津子 加賀山一興 金子すすむ 日野厚生 赤松和己 岡本豊美 片山智恵子 富永道子 佐々木咲子 二宮磯之 二宮晴美 古谷八重 村尾昭子 安並孝子 毛利節子 渡辺正子 平岡千代子 岡野未由子 奥山八重子 酒井孝子 毛利珪子 山田勢津子

6月の各種相談

〈市民法律相談・ファミサポのみ要予約〉

行政相談

- ▽9日(火) 午前9時〜午後3時
市役所1階ロビー
- ▽1日(月) 午後1時〜4時
吉田公民館
- ▽8日(月) 午前9時〜正午
三間保健福祉センター
- ▽17日(水) 午前9時〜正午
岩松公民館

人権相談

- ▽1日(月) 午後1時〜4時
市役所602会議室
- ▽1日(月) 午後1時〜4時
吉田公民館
- ▽1日(月) 午後1時〜4時
三間保健福祉センター
- ▽1日(月) 午後1時〜4時
岩松公民館

宅地建物相談・住宅相談

- ▽10日(水) 午後1時〜3時
市役所1階ロビー

多重債務整理相談・消費生活相談

- ▽毎日(平日のみ) 午前9時〜午後4時
市消費生活センター
(企画情報課「ミニコミュニティ推進係内」)

☎ 24-11111 内線2276

市民法律相談

〈要予約〉

- ▽19日(金) 午後1時〜4時
市役所602会議室(中田弁護士)
※1人15分程度。先着12人。
- ▽予約開始 12日(金) 午前9時〜午後5時
(予約方法) 予約開始日から電話・FAXで受け付けます。
- ※原則当事者である市民が対象です。
予約時に連絡先を伝えてください。
- 7月の相談日 7月17日(金)
(予約開始) 7月10日(金)
- 総務課行政係 ☎ 24-11111 内線
2412・FAX 24-11121

家庭児童・婦人相談

- (児童) 性格や生活習慣、家族関係、
学校生活、非行問題など
- (婦人) 夫婦問題、DV、そのほか家
庭内の問題など
- ▽毎日(平日のみ)
午前8時30分〜午後5時15分
福祉課 ☎ 24-11111
内線 2155・2142

ファミリー・サポート・センター〈要予約〉

- 子育てをお手伝いしたい人(サポ一
ト会員)の説明会と養成講習会を開
催します。説明会への参加も可能。
- ▽17日(水) 午後1時30分〜4時
市役所202会議室

- (持参品) 筆記用具・印かん(登録する人
予約方法) 12日(金)までに電話・FAX・
Eメールで予約してください。
- ファミ・サポートうじま(福祉課内)

☎ 49-17054・FAX 24-11160
✉ famisapo@city.uwajima.lg.jp

こんにちは市長です！ (89)



戦後70年の沖縄

戦後70年を迎える今年、「全国闘牛サミット」および「全国闘牛大会」に参加するため5月の連休明けに沖縄を訪れました。

まず主題の沖縄闘牛については、牛はもちろん観客の熱気は想像をはるかに上回るもので、名実ともに闘牛が文化となっていると実感しました。

闘牛と同じように、沖縄全体も熱を持っているように感じました。それは、観光客が毎年大幅増となっており、観光分野が経済をけん引していることが大きな要因ではないかと思えます。

ただ一方で、超大型のショッピングモールがつい最近オープンして夜遅くまで賑わっており、国際通りも繁盛しているようでしたが、一歩横丁に入るとシャッター街となっているなど、光と影の差は広がっているとも感じました。

宇和島に帰る当日、午前中の時間を使って平和祈念公園とひめゆりの塔を訪れて手を合わせてきました。日本人としては先の大戦では、東南アジアや沖縄はもちろん、内地でも空襲などで多くの国民が亡くなったり、傷ついたりした事実を決して忘れてはいけないと思います。

一方で、より複雑化する国際情勢の中、日本の立ち位置はどうあるべきか、防衛の問題をどう対応していくか、もう基地は要らないという沖縄の県民の意思とどう折り合っていくべきか。総理大臣や国会議員の先生方には、もっとオープンかつ、慎重な議論をしてほしいと改めて思いました。

もちろん、私も市長としては市民の方々よりは1つ違った立場で、何を発言し、どう行動すべきなのか、もっともっと考えねばとも感じました旅でした。

6月の休日当番医

○軽症の人は、市立宇和島病院の救急ではなく当番の医療機関で受診してください。
○当番医は変更になる場合があります。

えひめ医療情報ネットワーク
携帯電話用QRコード
<http://www.aq.pref.ehime.jp/>



とき	外科系	内科系	小児科	(旧) 北宇和郡
6/7(日)	林整形外科クリニック (新町) ☎23-0007	沖循環器内科医院 (新町) ☎25-3335	上田小児科・外科 (広小路) ☎25-0100	溜尾整形外科 (吉田町) ☎52-3133
14(日)	善家外科脳神経外科 (堀端町) ☎22-1484	くきた内科クリニック (中沢町) ☎26-2260	やくしじこどもクリニック (泉町) ☎24-1386	松崎クリニック (三間町) ☎58-4828
21(日)	加藤整形外科 (和霊元町) ☎22-7111	木村内科医院 (京町) ☎24-0030	山下小児科 (堀端町) ☎23-0055	岩村外科胃腸科 (吉田町) ☎52-3111
28(日)	二宮整形外科 (榊形町) ☎25-8600	松浦内科医院 (並松) ☎23-1122	こばやし小児科 (長堀) ☎23-1150	あべ医院 (津島町) ☎32-2616

納付をお忘れなく 6月の納期 [納期限：6月30日(火)]

納付は市役所 (本庁・各支所・各出張所)・市内の金融機関 (郵便局は除く) で
▷ 市 県 民 税 (1 期)

■納付は口座振替が便利で安心
 6月25日(木)までに申し込むと、7月末に納期の到来する科目から振替が始まります。

< 7月の納期 > ▷ 固定資産税 (2期)
 [納期限：7月31日(金)]

納 税 課 (税金・国保料)	☎24-1111内線2574
高齢者福祉課 (介護保険料)	☎24-1111内線2161
保険健康課 (後期高齢保険料)	☎24-1111内線2187

編集後記

大型連休初日の5月2日(土)、「ぶらり宇和島」が開催されました。宇和島の名所6箇所を巡る約5kmをFMがいやの解説を聞きながら歩くという企画で、私も取材がてらぶらりと歩いてきました。市内の各所をじっくり巡るといことは、すぐにできそうなので、これが意外とできないことですね。宇和島について知らないこともたくさんあり、勉強になりました。

道中、お世話になっている方たちについて、道中に出会い、大らかで気持ちのいい笑顔を交わしてくださいました。あゝ宇和島に生きていくなあ、と感じた1日でした。(二宮)

吉田町夏祭り

夏一番！きなはいやサマーフェスタ2015

【とき】 7月3日(金) 午後7時～

【ところ】 本部前特設ステージ (横堀河原)

【問合せ先】 吉田町夏祭り実行委員会事務局 (吉田支所産業建設係内) ☎49-17097

【問い合わせ】 吉田町夏祭り実行委員会事務局 (吉田支所産業建設係内) ☎49-17097

※小雨決行。強雨の場合はスケジュールに一部変更があります。

【とき】 7月4日(土) (体験) 午後2時～4時

【ところ】 吉田公民館大ホール

【参加料】 無料 (団体・グループ可)

本場阿波踊り団体「さゝ連」の実演を楽しんだり、「連」の指導での本場の男踊り、女踊り、鳴り物などの体験をしてみませんか。

きなはいや！阿波踊り体験
踊る阿呆に見る阿呆

▽吉田小学校トランペット鼓隊パレード

▽吉田高等学校吹奏楽部パレード

▽みかん娘パレード

▽よさこい踊り・阿波踊り

▽魚つかみ魚すくい大会

▽ミニイベント

▽みこし・牛鬼巡行

▽流し踊り

▽走り込み

▽打上・辻掛花火

7月4日(土)

昼の12時30分～午後10時

吉田町横堀河原周辺

▽御陣屋太鼓

▽お札争奪戦

など

小林朝治展

—眼科医朝治のみた吉田風景—

8月31日(月)まで

開館時間：午前9時～午後5時 (受付午後4時30分まで・火曜休館)

入館料：大人 300円、高・大学生 200円

中学生以下 無料、65歳以上・障がい者は半額 (団体割引あり)

小林 朝治は本名を袈裟治けさじと言い、1927年 (昭和2年) に現在の宇和島市立吉田病院の初代眼科医長として赴任しました。4年半余りの在任中に畦地 梅太郎の版画作品との出会いによって、自らも版画を制作するようになりました。今展では、眼科医朝治の吉田町時代の画業を油彩画と版画を中心に振り返ります。

畦地梅太郎記念美術館
井関邦三郎記念館
☎58-1133

有料広告

人口の動き (5月1日現在)	人口 80,943 人 (+73)	男 37,806 人 (+42)	女 43,137 人 (+31)
かつこ内数字は前月比	世帯 36,883 世帯 (+108)	出生 44 人 (-13)	死亡 108 人 (-9)

日 Sun	月 Mon	火 Tue	水 Wed	木 Thu	金 Fri	土 Sat
	1 ○農業委員会6月定例総会 吉行政相談 本吉三津人権相談 ロビー展 第58回さつき展 (~3日・宇和島さつき会)	2 愛の献血 10:00-12:00 四国電力(株)宇和島支店 13:30-16:00 市立宇和島病院	3	4	5	6 ○晦歳日記学習塾 10:30-12:00 生涯学習センター(文化課) ○第38回こどもムシ歯予防教室 13:30- 市役所2階大会議室(保険健康課)
7 ○鬼ヶ城山系クリーンハイク 広報P26 ○第1回市民パソコン講座 広報P11 ○第62回宇和島市少年ソフトボール大会 8:20- 宮下ふれあい広場 (文化・スポーツ課)	8 吉一般・成人 三行政相談 三乳幼児・妊産婦 三心配ごと相談	9 本行政相談 ロビー展 海洋環境保全写真パネル展 (~12日・宇和島海上保安部)	10 ○中学校市郡総体(水・陸・相)	11	12 吉乳幼児・妊産婦	13 ○第1回ふれあい交流会 広報Pカレンダー面 ○明治維新史学会第45回大会 (~14日) 広報P2
14 ○月例普通救命講習会 (AED含む) 9:00-12:00 (消防本部)	15 ○市議会6月定例会 広報P14	16 ○伊達博物館臨時休館 (~18日) ロビー展 成人の歯科保健展(~26日・保険健康課)	17 ○ファミ・サボ説明会&養成 講習会 広報P30	18	19 ○伊達博物館「侍から神へ - 山家清兵衛 -」 広報P3	20 ○晦歳日記学習塾 10:30-12:00 生涯学習センター(文化課) ○林家染太独演会in宇和島 広報P2 ○Nanpu Party2015 広報P11 ○第2回美沼名画座 広報Pカレンダー面 ○第23回南楽園全国風りんまつり 9:00- 南楽園
21 ○宇和島海の恋人まつり2015 広報P2 ○クラフトバッグ教室初心者コース 第1回 広報P11	22 ○「子どもの人権110番」電話相談 (~28日) 広報P12 津乳幼児・妊産婦 本三一般・成人 ロビー展 和紙ちぎり絵展 (~26日・和紙ちぎり絵教室)	23 ○シルバー人材センター入会 説明会 10:00- (時間厳守) 総合福祉センター	24 ○がん患者と家族の交流の場 「さくらサロン」(医事課) ○クラフトバッグ教室中級コース 第1回 広報P11 ○第2回市民パソコン講座 広報P11	25 ○がん患者と家族のための 就労支援相談(医事課) 吉心配ごと相談	26 ○第3回市民パソコン講座広 報P11 本市民法律相談 本乳幼児・妊産婦 本思春期相談	27 ○うわじま伊達400年祭記念 文化講演会 広報P3 ○お祭り前吉田クリーン作戦 広報P26 ○ゆかた着付け教室 広報P11 ○「おはなし屋えっちゃん」読み聞かせ会 10:00- 福祉センター(福祉課)
28 ○クラフトバッグ教室初心者 コース第2回 広報P11 ○秀宗公大号令「宇和島圏域大集合!」 10:00- きさいや広場(商工観光課) ○吉田ふれあい国安の郷初心者陶芸教室 10:30- 吉田ふれあいの郷	29	30				心配ごと相談 宇和島市社会福祉協議会 電話相談 ☎23-3711 吉 13:00-16:00 (社協吉田支所) 三 9:00-12:00 (三間保険福祉センター) 津 9:00-12:00 (岩松公民館) 多重債務整理相談(平日の9:00~16:00) 消費生活相談(平日の9:00~16:00) 家庭児童・婦人相談(平日の8:30~17:15)

有料広告

平成27年度 有料広告募集

広報うわじま 広告

【募集対象】
平成27年7月号~28年4月号
【掲載料:1枠1回(一括前納)】
▽カラー刷(最終面) 20,000円
▽1色刷(カレンダー面) 10,000円

市ホームページ バナー

【募集対象】
平成27年7月~28年3月
【掲載料:1枠1ヵ月(一括前納)】
▽バナー広告 10,000円
※詳しくは、お問い合わせいただくか
市ホームページをご覧ください。

【問合せ】総務課 秘書広報係 ☎24-1111 内線2407

平成27年度 個別健康診査

＜ 実施期間 ＞
6月1日(月) ～ 平成28年2月29日(月)

市に住民票があり、次の対象に当てはまる人は、市指定の医療機関で健診が受けられます。集団健診を申し込んでいる人で、個別健診に変更したい人は保険健康課または各支所健康推進係へ連絡してください。

今年度の特典

- ① 国民健康保険に加入している40歳～74歳の人は、特定健診が引き続き無料
- ② 40歳になる人（昭和50年4月1日～昭和51年3月31日生まれ）は、胃がん検診が無料

対象	検査内容	自己負担額	受診方法
特定健康診査	診察 身体計測 血圧測定 尿検査（尿糖・尿蛋白・尿潜血） 血液検査 中性脂肪 HDLコレステロール LDLコレステロール HbA1c 肝機能 腎機能（臓・ウチン） ※心電図・眼底は受診券に○がついている人が対象。 ※貧血は医師の判断で実施。 ※後期高齢者健診は腹囲測定を除く。	無料	<p>①受診を希望する人は、受診希望日の10日前までに、申込先に電話で申し込んでください。申し込んだ人には、受診に必要な書類を送付します。</p> <p>②送付された書類と保険証を持参して、医療機関で受診してください（要予約の場合あり）。</p> <p>※検査のできる医療機関は、広報うわじま6月号カレンダー裏面右ページをご覧ください。</p> <p>※各種がん検診は、検診部位の術後・治療中・経過観察中の人は対象外です。</p> <p>【支払方法】 自己負担額は医療機関で支払います。</p> <p>【結果の通知】 実施医療機関からお知らせします。</p> <p>【申込・問合せ先】 (宇和島) 保険健康課成人保健係 ☎24-1111 内線2182・2183 (吉田) 吉田支所健康推進係 ☎49-7096 (三間) 三間支所健康推進係 (保健福祉センター内) ☎58-1050 (津島) 津島支所健康推進係 ☎49-7062</p>
後期高齢者健診	愛媛県後期高齢者医療被保険者 ※生活習慣病の治療・経過観察中でない人。	無料	
胃がん検診	今年度内に40歳以上になる人	2,000円 今年度内に40歳になる人は無料	
子宮頸がん検診	今年度内に20歳以上になる人	1,500円 70歳以上は無料	
肝炎ウイルス検診	今年度内に40歳以上になる人 (検査をしたことがない人)	B・C型肝炎血液検査 P.25「肝炎ウイルス検診」参照	無料

○今年度内に40歳になる人には「特定健康診査受診券（負担額無料）」を送付します（6月送付予定）。
○生活保護を受けている人で特定健康診査・後期高齢者健診の受診を希望する人は、保険健康課へお問い合わせください。

健康診査のできる医療機関

特 = 特定健診・後期高齢者健診
透 = 胃透視
子 = 子宮頸がん
肝 = 肝炎ウイルス
カ = 胃カメラ
● = 要予約

医療機関名	電話	特	肝	透	カ	子
旭川荘南愛媛病院 (鬼北町永野市)	45-1101	●	○			
あべ医院 (津島町岩松)	32-2616		○	○		
石川循環器科内科 (中沢町)	20-0320		○			
いしむら整形外科 (鬼北町奈良)	20-6635	●	○			
岩村外科胃腸科 (吉田魚棚)	52-3111	●	○	○	○	
植木整形外科 (堀端町)	22-0022	●	○			
上田小児科・外科 (広小路)	25-0100	●	○	○	○	
宇都宮内科胃腸科 (栄町港)	25-7228	●	○	○	○	
大野内科医院 (鬼北町近永)	45-0141	●	○		○	
小川クリニック (丸之内)	23-3599	●	○	○	○	
沖循環器科内科 (新田町)	25-3335	●	○	○		
加藤整形外科 (和霊元町)	22-7111	●	○			
鎌野病院 (広小路)	24-6611		○	○		
鬼北町立北宇和病院 (鬼北町近永)	45-3400	●	○	○	○	○
木村内科医院 (京町)	24-0030		○	○		
くきた内科クリニック (中沢町)	26-2260		○	○		
楠崎内科 (本町追手)	24-2211		○			
口羽外科胃腸科医院 (津島町高田)	32-5000		○		○	
河野整形外科クリニック (丸之内)	22-1822		○			
笹岡内科医院 (中央町)	24-3886	●	○	○		
篠原医院 (鬼北町近永)	45-3370	●	○	○	○	
しませ医院 (保田)	27-1888	●	○	○	○	
JCHO宇和島病院 (賀古町)	23-6501	●	○	○	○	○
正光会宇和島病院 (柿原)	22-5622	●	○			
上甲外科クリニック (寄松)	25-5811		○			
市立宇和島病院 (御殿町)	25-1111	※1	○	○	○	○
市立津島病院 (津島町高田)	32-2011	●	○	○	○	
市立吉田病院 (吉田町北小路)	52-0611	●	○	○	○	○

医療機関名	電話	特	肝	透	カ	子
鈴木外科 (吉田町北小路)	52-0104		○	○		
善家外科・脳神経外科 (堀端町)	22-1484		○			
田中循環器科内科 (堀端町)	22-0504		○			
溜尾整形外科 (吉田町東小路)	52-3133	●	○	○		
宇和島徳洲会病院 (住吉町)	22-2811	●	※2			
友松外科・胃腸科 (鶴島町)	22-0410	●	○	○	○	
中山内科・胃腸科 (堀端町)	22-0707	●		○	○	○
永井内科医院 (津島町高田)	32-6688	●	○	○	○	
長野産婦人科 (堀端町)	24-1103		○			○
二宮整形外科 (榎形町)	25-8600	●	○	○		
萩山医院レディースクリニック (寿町)	24-6200		○			○
橋本内科クリニック (吉田町沖村)	52-0808	●	○	○	○	
林整形外科クリニック (新町)	23-0007	●	○			
兵頭内科医院 (和霊元町)	25-2772	●	○	○		
福島胃腸科外科 (和霊元町)	24-5588	●	○	○	○	○
ますだクリニック (伊吹町)	23-6611	●	○	○	○	
松浦内科医院 (並松)	23-1122		○	○		
松崎クリニック (三間町宮野下)	58-4828	●	○			
松澤循環器科内科 (天神町)	25-5858	●	○	○	○	
松野町国保中央診療所 (松野町延野々)	42-0707	●		○	○	
水谷医院 (吉田町立間)	52-0144	●	○	○	○	
三瀬内科 (中央町)	22-6166		○	○		
山内産婦人科医院 (宮下)	24-0321	●				○
山中医院 (広小路)	22-1750	●	○			
山本内科医院 (本町追手)	22-5100		○	○		
吉田内科泌尿器科医院 (御幸町)	25-1330	●	○			
わたなべハートクリニック (朝日町)	25-1717		○	○		
和霊町松浦内科 (和霊元町)	23-1510	●	○	○		

○特定健診は、上記医療機関以外に県内の指定医療機関でも受診できます。各医療機関にお問い合わせください。
※1 市立宇和島病院では、子宮頸がん検診の予約は受け付けていません。月～金の午前中に直接総合受付へお越しください。そのほかの検診は人間ドック室へ予約が必要です。
※2 宇和島徳洲会病院は、特定健診のみ受け付けています。