



広報 うわじま

Uwajima

9

SEP. 2018

No.158



8月3日(金) 念願の通水 # がんばろう！ 宇和島 # 成妙保育園

9月の休日当番医

■外科系

2日(日)	植木整形外科(堀端町)	☎22-0022
9日(日)	しませ医院(保田)	☎27-1888
16日(日)	市立宇和島病院外科(御殿町)	☎25-1111
17日(月)	JCHO宇和島病院外科(賀古町)	☎22-5616
23日(日)	ますだクリニック(伊吹町)	☎23-6611
24日(月)	鎌野病院(広小路)	☎24-6611
30日(日)	友松外科・胃腸科(鶴島町)	☎22-0410

■内科系

2日(日)	沖内科クリニック(新田町)	☎25-3335
9日(日)	くきた内科クリニック(中沢町)	☎26-2260
16日(日)	市立宇和島病院内科(御殿町)	☎25-1111
17日(月)	JCHO宇和島病院内科(賀古町)	☎22-5616
23日(日)	木村内科医院(京町)	☎24-0030
24日(月)	松浦内科医院(並松)	☎23-1122
30日(日)	清家消化器内科クリニック(恵美須町)	☎22-2266

■小児科

2日(日)	上田小児科・外科(広小路)	☎25-0100
9日(日)	山下小児科(堀端町)	☎23-0055
16日(日)	市立宇和島病院小児科(御殿町)	☎25-1111
17日(月)	こおり小児科(中央町)	☎24-5633
23日(日)	こばやし小児科(長堀)	☎23-1150
24日(月)	やくしじこどもクリニック(泉町)	☎24-1386
30日(日)	上田小児科・外科(広小路)	☎25-0100

■(旧)北宇和郡

2日(日)	鈴木整形外科・外科(吉田町)	☎52-0104
9日(日)	水谷医院(吉田町)	☎52-0144
16日(日)	市立津島病院(津島町)	☎32-2011
17日(月)	町立北宇和病院(鬼北町)	☎45-3400
23日(日)	松野町国保中央診療所(松野町)	☎42-0707
24日(月)	市立吉田病院(吉田町)	☎52-0611
30日(日)	橋本内科クリニック(吉田町)	☎52-0808

▶軽症の人は、市立宇和島病院の救急ではなく当番の医療機関で受診してください。

▶当番医は変更になる場合があります。

【えひめ医療情報ネット】

<http://www.qq.pref.ehime.jp/>



安心安全情報メール

災害情報などの緊急なお知らせを受け取ることができます。



防災行政放送テレホンサービス

防災ラジオなどの放送内容を確認できます。

☎49-7064

目次 - contents -

2	目次
3	被災者支援掲示板
10	平成29年度宇和島市の財政状況
14	9月9日は救急の日
15	くらしの情報、おしらせ
20	図書館だより
21	医師会健康講座、余暇のひととき
22	健康ガイド
24	まちのわだい
25	9月生まれのうわじまっ子
26	日々是宇和島
27	イベント情報
28	Uwajima smile news 2018

9月の納期 納期限：10月1日(月)

- ▶国民健康保険料(2期)
- ▶介護保険料(2期)
- ▶後期高齢保険料(2期)

■納付は口座振替が便利で安心

※市内の各金融機関に口座振替依頼書を用意しています。9月25日(火)までに申し込むと、10月末に納期の到来する科目から振り替えが始まります。

■10月の納期：納期限10月31日(水)

- ▶市県民税(3期)：期限を延長する場合があります。
- ▶国民健康保険料(3期)
- ▶介護保険料(3期)
- ▶後期高齢保険料(3期)

【問合先】(税金・国保料)納税課☎24-1111内線2574
(介護保険料)高齢者福祉課☎24-1111内線2161
(後期高齢保険料)保険健康課☎24-1111内線2187

人口の動き 8月1日現在

かっこ内数字は前月比

- ▶人口：76,238(-95)人
- ▶男：35,717(-40)人
- ▶女：40,521(-55)人
- ▶世帯：36,307(-49)世帯
- ▶出生：41(-9)人
- ▶死亡：99(+20)人

被災者支援掲示板

罹災証明・被災証明書の申請 P 3
支援金などを申請したい P 4
住まいに関する支援を受けたい P 6
事業者支援に関すること P 7
支払い猶予・各種減免に関すること P 8
そのほか P 9

罹災証明・被災証明書の申請

罹災証明・被災証明書

【受付】平日(執務時間中)

【手数料】無料

■罹災証明書

各種支援金の給付・貸付など、各種支援措置を受ける際に必要となります。

【ところ】市役所 1階専用窓口・税務課、各支所

【申請の流れ】①被災者から市役所に申請

②被害状況の調査 ③罹災証明書の交付

④各種被災者支援措置の活用

【対象】罹災物件の居住者・所有者、そのほかの被害を受けた人

【持参物】本人確認書類(顔写真つきのもの1点または、顔写真つきでないもの2点)

※交付申請に期限は設けていませんが、時間の経過とともに被害状況の調査が困難になります。その場合、損害の程度が判定できず、発行できなくなることもありますので注意してください。

【問合せ先】税務課 ☎内線2529

■被災証明書

人的被害や、住家など以外の物件の被害について、被災したことを証明するものです。職場に提出したり、宿泊施設利用時の補助制度に使用できます。

【ところ】市役所 市民課、各支所

【持参物】本人確認書類(顔写真つきのもの1点または、顔写真つきでないもの2点)

【申請・問合せ先】市民課 ☎内線2125

■被災証明書(農業関係)

農地、農業用施設、農業用機械などが被災したことを証明するものです。農業資金などの申請に必要な場合があります。

【ところ】市役所 農林課、各支所

【申請・問合せ先】農林課 ☎内線49-7022

被災者生活再建支援制度

【問合先】福祉課福祉総務係 ☎内線3125

■被災者生活再建支援金(被災者生活再建支援法に基づき支給される国の支援金)

【対象】

- ▶住宅が全壊した世帯
- ▶住宅が半壊または住宅の敷地に被害が生じ、その住宅をやむを得ず解体した世帯
- ▶住宅が大規模半壊した世帯

【申請期限】

- ▶基礎支援金：2019年8月5日(月)まで
- ▶加算支援金：2021年8月5日(木)まで

■被災者生活再建緊急支援金(住宅被害があった被災世帯を対象に支給する県・市の支援金)

【対象】

- ▶住宅が全壊した世帯
- ▶住宅が半壊または住宅の敷地に被害が生じ、その住宅をやむを得ず解体した世帯
- ▶住宅が大規模半壊した世帯
- ▶住宅が半壊した世帯

【申請期限】

- ▶特別支援金：2019年3月20日(水)まで

【受付】市役所・吉田支所 災害相談窓口、三間・津島支所福祉環境係、宇和海支所総務係

被害区分	住宅再建等区分	被災者生活再建支援金				被災者生活再建緊急支援金	
		基礎支援金		加算支援金		特別支援金	
		支給金額	必要書類	支給金額	必要書類	支給金額	必要書類
全壊・解体	建設・購入	100万円	罹災証明書、住民票、預金通帳の写し(解体の場合は半壊・敷地被害解体に応じて解体確認証明書、滅失登記簿謄本、敷地被害証明書類が必要)	200万円	契約書などの写し	75万円	罹災証明書、住民票、預金通帳の写し(解体の場合は半壊・敷地被害解体に応じて解体確認証明書、滅失登記簿謄本、敷地被害証明書類が必要)
	補修			100万円			
	賃貸住宅			50万円			
大規模半壊	建設・購入	50万円	罹災証明書、住民票、預金通帳の写し	200万円		75万円	罹災証明書、住民票、預金通帳の写し
	補修			100万円			
	賃貸住宅			50万円			
半壊			—			37.5万円	

※単身世帯の場合は、上記金額の4分の3の額が支給されます。

被災見舞金

【問合先】福祉課福祉総務係 ☎内線3125

【対象】災害により住家・人的被害を受けた世帯の世帯主または同居の遺族

【見舞金額】

- ①住家の全壊：10万円/世帯
- ②住家の大規模半壊または半壊：5万円/世帯
- ③住家の半壊に至らない床上浸水：2万円/世帯
- ④14日以上入院を要する人：2万円/人
- ⑤14日以上通院治療を要する人：1万円/人

※④～⑤については、災害発生後10日以内に治療を開始した場合に限ります。

【手続】

- ▶①～③：罹災証明書交付後、被災者生活再建支援制度の申請と同時に受付
- ▶④～⑤：窓口にて随時受付(入院・治療期間が分かる領収書を持参してください)

【受付】市役所・吉田支所 災害相談窓口、三間・津島支所福祉環境係、宇和海支所総務係

※詳しくは、お問い合わせください。

災害弔慰金・障害見舞金

【問合せ先】 福祉課福祉総務係 ☎内線3125

■災害弔慰金

災害に関連して死亡された市民の遺族に対し、災害弔慰金が支給される場合があります（申し出が必要）。

【支給額】 死亡した人の世帯における生計維持の状況により異なります。

- ▶ 生計を主として維持していた場合：500万円
- ▶ そのほかの場合：250万円

■災害障害見舞金

災害により精神または身体に著しい障害を受けた人に対して支給されます（申請が必要）。

【支給額】 重度の障害を受けた人の世帯における生計維持の状況により異なります。

- ▶ 生計を主として維持していた場合：250万円
- ▶ そのほかの場合：125万円

【対象】

- ▶ 両眼が失明した
- ▶ 咀嚼および言語の機能を廃した
- ▶ 神経系統の機能または精神に著しい障害を残し、常に介護を要する
- ▶ 胸腹部臓器の機能に著しい障害を残し、常に介護を要する
- ▶ 両上肢をひじ関節以上で失った
- ▶ 両上肢の用を全廃した
- ▶ 両下肢をひざ関節以上で失った
- ▶ 両下肢の用を全廃した
- ▶ 精神または身体の障害が重複する場合における当該重複する障害の程度が前各号と同程度以上と認められる

義援金の配分

【問合せ先】 財政課財政係 ☎49 - 7008

市内外の皆さんから寄せられた義援金を、次のとおり配分します。

【対象】

- ① 死亡された市民の遺族
- ② 重傷者（1ヵ月以上の医師の治療を要する負傷）のいる世帯
- ③ 住家が床上浸水以上の被害を受けた世帯
- ④ 住家が一部損壊の被害を受けた世帯

【配分額】

被害区分	第1次配分額		
	県分	市分	合計
① 死亡者の遺族	50万円	5万円	55万円
② 重傷者	10万円	1万円	11万円
全壊	30万円	3万円	33万円
③ 大規模半壊・半壊	20万円	2万円	22万円
床上浸水	10万円	1万円	11万円
④ 一部破損	5万円	5,000円	5万5,000円

【受付】

- ① 災害弔慰金に準じて支給されます。申請の必要はありません。
- ②③ 被災見舞金と同時に受け付けます。
- ※③ 手続きを終えた人には、指定された口座に振り込みます。新たな申請の必要はありません。
- ④ 罹災証明書（写し可）、通帳またはキャッシュカードのコピーを持参してください。

【受付場所】 市役所・吉田支所 災害相談窓口、三間・津島支所福祉環境係、宇和海支所庶務係

【注意事項】

- ▶ 追加配分があった場合は、決定済みの被害区分に応じた額を追加で振り込みます。追加配分に対する新たな申請は不要です。
- ▶ 口座振替をもって義援金支給決定通知書に代えます。申請した人で不支給となった場合は、個別通知します。

※第2次配分以降で、配分対象が見直される場合があります。

住宅の応急修理制度

【問合先】 建築住宅課 ☎49-7028

被災した住宅のトイレなどの日常生活に必要な不可欠で最小限度の部分の修理について、市が業者に依頼し、直接、修理費用を支払います。

住宅の修理を検討している人は、修理を工務店などに発注する前に、必ず相談してください。

※申請には、罹災証明書(写し可)などが必要です。

【対象】 次のすべての条件に当てはまる人(世帯)

- ▶ 応急仮設住宅の利用をしない
- ▶ 応急修理を行うことによって、避難所などへの避難の必要がなくなる

▶ 災害のため住宅が半壊し、自らの資力では応急修理をすることができない

▶ 災害により住宅が大規模半壊の被害を受けた(全壊住宅でも応急修理を実施することで居住が可能になる場合は対象になります)

【費用】 1世帯あたり58万4,000円以内

【必要書類】 住宅の応急修理申込書、資力に関する申出書、住宅の応急修理申込チェックシート、罹災証明書(写し可)

被災家屋の解体・撤去・処分

豪雨災害で被害を受けた住家などを所有者に代わって解体・撤去します。

【対象】 罹災証明書で全壊・大規模半壊・半壊の判定を受けた人

【内容】 解体・収集・運搬・処分費用

※自費で解体した人、これから自費で解体を検討している人は相談してください。

【受付】 9月28日(金)まで(執務時間中)

【申込・問合先】 都市整備課 ☎49-7027または各支所

市道・河川などの土砂撤去

市道・市管理河川・赤道・青水路などに土砂が堆積し、早急に撤去しないと危険な箇所にある土砂を自治会などで撤去する場合に、その費用を負担します。

【対象】

- ▶ 自治会などの団体であること
- ▶ 事前にボランティア活動保険に加入すること(無料：建設課へ申し込み)

【必要書類】 作業前・中・後の写真、請求書(宛先：宇和島市長)などを提出してください。

【問合先】 建設課 ☎49-7026または各支所産業建設係

宅地内の土砂の撤去

居室や台所、トイレなどの日常生活上欠くことができない場所や、住家の入口付近などの土砂を撤去します。手続きには、罹災証明書(写し可)の提出および申請が必要です。

【対象】

- ▶ 住居内に入り込んだ土砂などを除去できず、罹災証明書により住宅が床上浸水、半壊・大規模半壊の被害を受け、今後もその住家に居住する場合
- ▶ 住居外の土砂などを自力で撤去できず、堆積している土砂が公益上重大な支障となる場合

【申込・問合先】 建築住宅課 ☎49-7028または都市整備課 ☎49-7027

被災家屋の消毒

床上または床下浸水の被害に遭った世帯に、感染症予防のため消毒液を配布しています(1世帯1本)。なお、自身で消毒作業ができない人については、生活環境課に相談してください。

【配布場所】 市役所 生活環境課、各支所

【問合先】 生活環境課 ☎49-7013

※詳しくは、お問い合わせください。

中小企業者支援

【提出・問合せ先】商工観光課 ☎49 - 7080

被災した中小企業者などが事業再建を図る取り組みを支援します。

【対象】平成30年7月豪雨災害で被災した中小企業者などで、市内に住所および事業所がある人、または市内に主たる事業所がある会社

■補助金

【補助率】3分の2(上限:100万円)

【対象事業】被災した中小企業者などが行う事業再建のために必要な備品の調達や修繕、罹災した事業所に対する工事や修繕

【補助対象経費】備品費、工事費、修繕費

【対象期間】平成31年3月31日までに実施するもの

【申請期間】平成31年3月31日(日)まで

■利子補給

【対象融資】

- ▶災害関連対策資金(県)
- ▶災害復旧貸付(日本政策金融公庫)
- ▶災害復旧資金(商工組合中央金庫)

【対象資金】3,000万円まで

【補給率】1.36%以内

【対象期間】

- ▶運転資金:7年
- ▶設備資金:10年

【申請の流れ】①必要書類を商工観光課へ提出

②利子補給額を通知

③利子補給金を支払い(毎年3月ごろ)

【申請期間】平成31年1月31日(木)まで

豪雨被害営農継続緊急支援事業

【問合せ先】農林課 ☎内線49 - 7022またはえひめ南農業協同組合管内各営農センター

【内容】農業者の応急的な復旧を支援します。

- ▶被害を受けた農作物の病害防除、樹(草)勢回復、植え直しをしたい
- ▶コンバイン・乾燥機が壊れたので米の収穫や乾燥調整作業を委託したい
- ▶スプリンクラーが被災して防除ができないので、防除やかん水作業を委託したい
- ▶ほ場や園内作業道に流入した土砂を撤去したいが重機がない

【補助対象経費】

- ▶追加的な施肥・防除に必要な肥料・農薬代、植え直しによる種苗・肥料・資材代
- ▶当年産米収穫調整などの作業の委託費
- ▶防除作業の委託費または応急的な代替機械の購入費
- ▶被災ほ場などの応急的な復旧のための機械などのレンタル料

雇用調整助成金の特例適用について

平成30年7月豪雨による災害に伴い、事業活動の縮小を余儀なくされた事業主が、一時的に休業などを行い、労働者の雇用の維持を図った場合に、休業手当・賃金などの一部を助成します。

そのほか雇用・労働関係の各種支援などもあります。

【問合せ先】ハローワーク宇和島 ☎22 - 8609

労働保険料などの納付について

災害によって損失を受けたため、納期限内に労働保険料などを納付することが困難となった場合には、申請により一定期間その納付の猶予を受けることができます。

申請に必要な「納付猶予申請書」および「被災明細書」は、宇和島労働基準監督署にて配布しています。

【申請・問合せ先】宇和島労働基準監督署 ☎22 - 4655

被災にかかる医療費の免除

住家全半壊・床上浸水などで被災した人は、医療機関などの窓口で被災したことを申告すると、一部負担金の支払いが猶予または免除されます。

【対象】 国民健康保険・後期高齢者医療保険に加入し、平成30年7月豪雨により次のいずれかに当てはまる人

- ①住家の全半壊、全半焼、床上浸水またはこれに準ずる被害にあった
- ②主たる生計維持者が死亡または重とくな傷病を負った
- ③主たる生計維持者が行方不明

- ④主たる生計維持者が業務を廃・休止した
- ⑤主たる生計維持者が失職し、現在収入がない

【猶予対象期間】 10月31日までの診療分

※対象者は、医療機関などの窓口で①～⑤に該当することを申告してください(入院時食事療養費および入院時生活療養費の標準負担分は猶予または免除の対象外)。

【保険者証の提示】 被災した人については、各被保険者証を提示しなくても受診できます。

【問合先】 保険健康課保険業務係 ☎内線2120または後期高齢者医療係 ☎2121

NHK放送受信料の免除

【対象】 半壊、床上浸水以上程度の被害を受けた建物の放送受信契約

【免除期間】 7月～12月(6ヵ月間)

【手続】 免除申請書と罹災証明書の写しを添えて郵送してください。

※免除申請書は市役所・吉田支所 災害相談窓口、三間・津島支所で配布しています。

【申込・問合先】 〒790-8501 松山市堀之内5番地 NHKふれあいセンター ☎0570-077-077

税・保険料の減免申請受付

平成30年7月豪雨の被災者について、市県民税、固定資産税、国民健康保険料、後期高齢者医療保険料の減免申請を受け付けます。

【ところ】 市役所・吉田支所 1階ロビー(特設会場)

【特設会場設置期間】 9月10日(月)まで

※三間・津島支所は各担当窓口にて受け付けます。

【問合先】 (市県民税・固定資産税) 税務課 ☎内線2537、(国民健康保険料) 保険健康課保険業務係 ☎2120・税務課市民税係2513、(後期高齢者医療保険料) 保険健康課後期高齢者医療係 ☎2121

または各支所

生命保険協会からのお知らせ

生命保険会社では、被災した加入者に次の取り扱いを行います。

▶ 保険料の払い込みを猶予する期間を最長6ヵ月延長します。

▶ 保険金・給付金および契約者貸付などの支払いに必要な書類を省略し、簡易迅速に支払います。

【契約が分からなくなった人へ】 家屋などの流出などにより、生命保険に関する手がかりがない人のために、契約の有無に関する調査を依頼する「災害地域生保契約照会センター」を運営しています。

【問合先】 災害地域生保契約照会センター専門フリーダイヤル ☎0120-001-731

住宅ローンなどの減免

【対象】 平成30年7月豪雨により被災した市内住所、居所、事業所をもつ人

【内容】 2021年3月31日までの間に、裁判所に民事調停の申し立てをする場合、登録支援専門家(弁護士など) 手続支援が無料

【問合先】 ローン借入先の金融機関など

※詳しくは、お問い合わせください。

災害援護資金

【問合せ先】福祉課福祉総務係 ☎内線2154

豪雨災害による生活の立て直しのための資金を貸し付けます。

【貸付限度額】

被害の種類および程度	世帯主が負傷し、療養期間が約1ヵ月以上	世帯主に約1ヵ月以上の負傷がない
家財・住居に損害なし	150万円	—
家財に3分の1以上の損害あり	250万円	150万円
住家の半壊	270万円 (※350万円)	170万円 (※250万円)
住家の全壊	350万円	250万円 (※350万円)

※被災した住宅を立て直すにあたり住居の残存部分を取り壊さざるを得ない場合の事情があるときの限度額。

【対 象】 次のすべての条件に当てはまる人

- ▶ 被災当時、本市に住んでいた
- ▶ 災害により世帯主が重傷を負った世帯または住家・家財に著しい損害を受けた世帯

【償還期間】 10年(3年は据置期間)

【貸付利子】 3%(利子相当額を市が利子補給します)

【申込期間】 10月31日(水)まで

【必要書類】 災害援護資金借入申込書、罹災証明書、身分証明書、医師の診断書(世帯主に1ヵ月以上の負傷がある場合)、所得証明書(平成30年1月1日時点で、申請者または連帯保証人の住民登録が市外にある場合)

※原則として、市に住居し、連帯責任を負うだけの資産または確実な収入がある連帯保証人(1人)が必要です。また、貸し付けには所得制限があります。

資源物回収の中止

宇和島・吉田地区の資源物回収(古紙・飲料用空き缶・乾電池)の回収を中止します。

また、「市役所で4のつく日の古紙回収」および「鶴島公民館で毎月第2火曜日は古紙回収」もあわせて中止します。ご理解とご協力をお願いします。

※三間・津島地区については予定通り実施します。

【期 間】 9月30日(日)まで

【問合せ先】生活環境課 ☎内線2211・2227

運転免許証の有効期間延長

平成30年7月豪雨に伴い、運転免許証の有効期間を延長します。

有効期限が6月28日～11月29日までの運転免許証を持っている人は、11月30日まで引き続き運転できます。ただし、11月30日までに更新手続きを行ってください。

【問合せ先】運転免許センター ☎089-934-0110または宇和島警察署 ☎22-0110

宿泊施設利用費補助

【内 容】 市内宿泊施設を利用した人に対して、1人1泊あたり3,000円の補助金を交付します(宿泊料が3,000円未満の場合は、実際の支払額が上限)。

【対 象】 次のすべての条件に当てはまる人

- ▶ 平成30年7月5日時点で市内に住んでいた
- ▶ 平成30年7月5日から8月31日の間に、市内宿泊施設に宿泊して宿泊料を支払った
- ▶ 本市が発行する被災証明書の交付を受けた

【申請期間】 12月28日(金)まで

【申請書配布場所】 市役所 商工観光課、吉田・三間支所産業建設係、市内各宿泊施設窓口

【問合せ先】商工観光課 ☎49-7080

被災者専用こころの相談ダイヤル

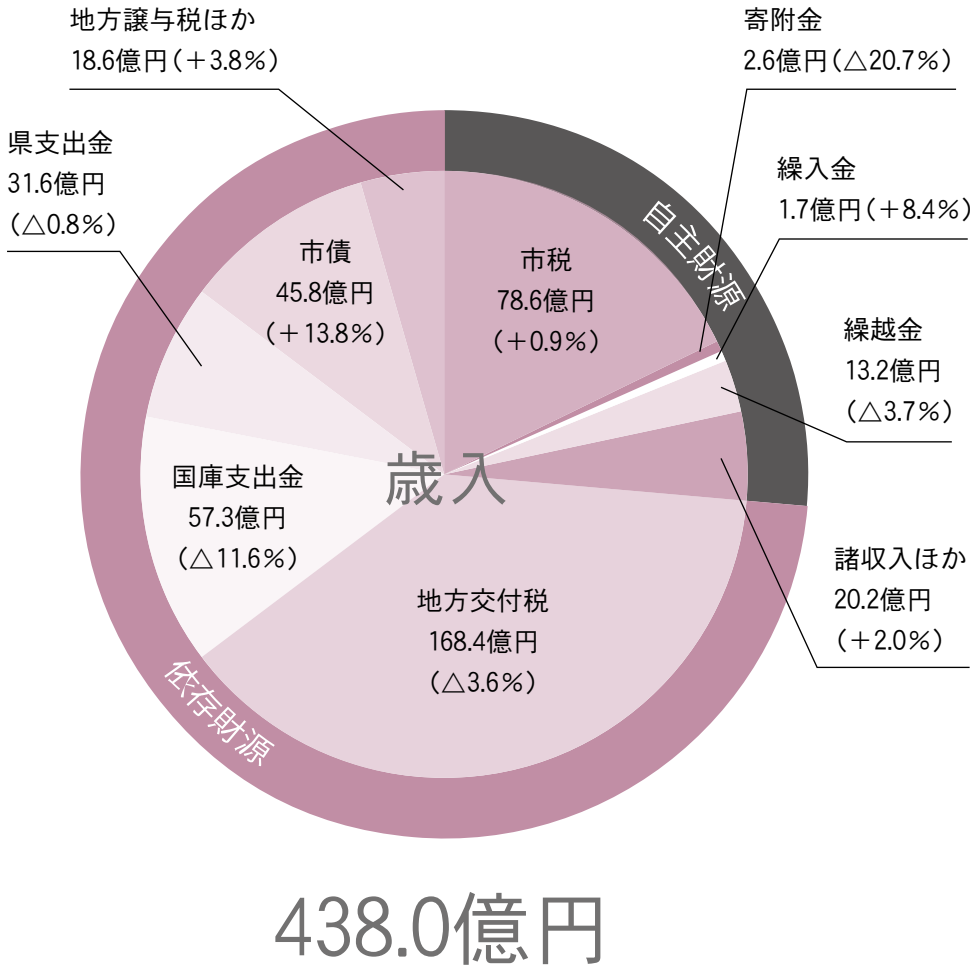
▶ ☎0800-200-2222

【受 付】 平日 午前9時～午後5時

※9月からは毎日受け付けています。

【通話料】 無料

平成29年度 宇和島市の 財政状況



平成29年度の決算状況をお知らせします。
今回の決算（普通会計）では、歳入から歳出と翌年度に繰越さなければならぬ財源を差し引いた実質収支は、7.9億円の黒字決算となりました。
今後は人口減少などに伴う市税の減少のほか、合併に伴う普通交付税などの特別措置も減少していくことになるため、引き続き堅実な財政運営に努めます。

市税などの自主財源は116.3億円(前年比+0.0%)で、地方交付税や国庫支出金などの依存財源は321.7億円(前年比△2.4%)で、全体としては438.0億円(前年比△1.8%)となっています。

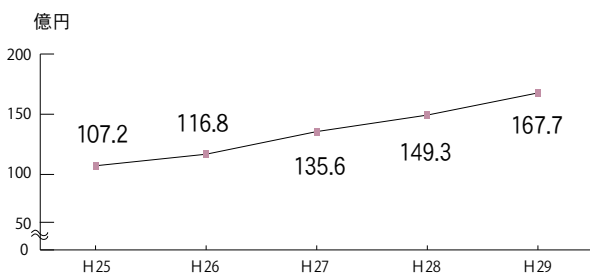
■各会計決算額

会計名	歳入	歳出	差引額	
一般会計	44,668	43,257	1,411	
特別会計	国民健康保険(事業勘定)	12,691	12,082	609
	国民健康保険(直営診療施設勘定)	196	196	0
	後期高齢者医療	2,116	2,079	37
	介護保険(保険事業勘定)	9,872	9,739	133
	介護保険(介護サービス事業勘定)	36	32	4
	財産区管理会	22	20	2
	土地取得事業	149	132	17
	住宅新築資金等貸付事業	32	266	△234
	公共下水道事業	1,681	1,670	11
	小規模下水道事業	66	66	0

■市の貯金（基金残高）

市はさまざまな目的のために、資金を積み立てたり運用したりしています。

167.7億円(+18.4億円)



用語解説

【普通会計】 ほかの地方公共団体との財政比較や統一した把握を容易にするための地方財政統計上の会計区分で、当市の場合は「一般会計」、「土地取得事業・住宅新築資金等貸付事業の各特別会計」を1つにまとめたもの

【自主財源】 市税や使用料・手数料などの市が自ら調達できる財源。「自主財源」の割合が高いほど、自主性と安定性のある予算を組むことができます。

【依存財源】 国や県の意思により定められた額で、交付されたり割り当てられたりする財源

【義務的経費】 その支出が義務づけられており自由に節減できない経費。通常は人件費・扶助費・公債費の3つの費目が該当します。

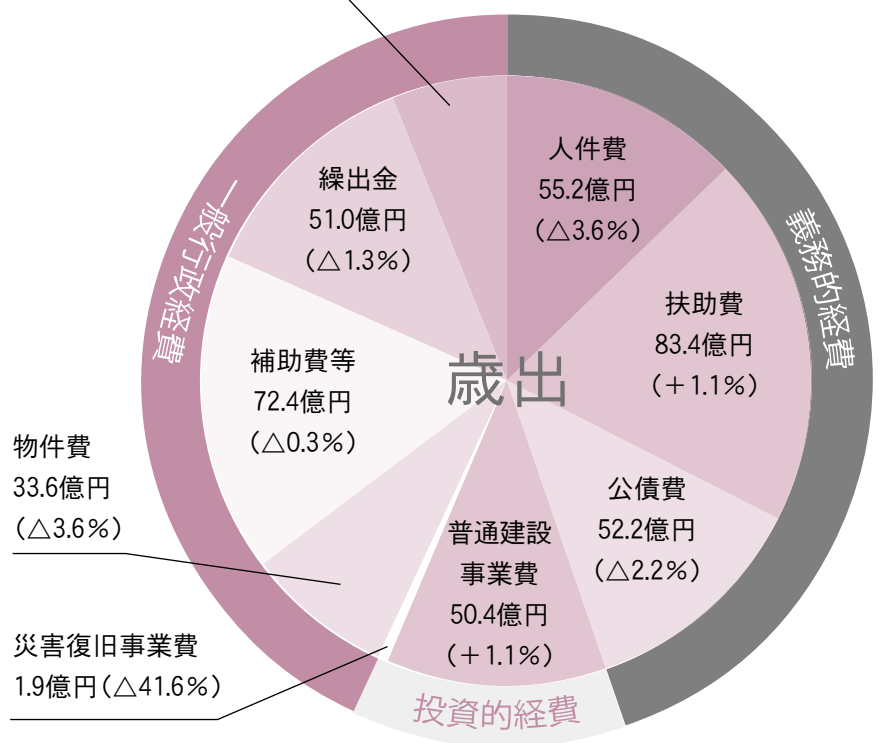
【公債費】 市債(市の借金)の返済に充てた経費

【投資的経費】 その支出の効果が資本形成に向けられ、施設など将来に残るものに使われる経費

【基金】 特定の目的のために財産を維持し、資金を積み立てまたは定額の資金を運用するために設けられる資金や財産

積立金ほか

26.0億円(△4.8%)



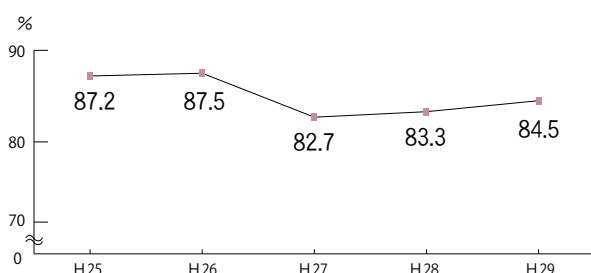
426.1億円

人件費、公債費などの義務的経費が190.8億円(前年比△1.2%)で、普通建設事業費などの投資的経費が52.3億円(前年比△1.5%)、物件費・補助費等などの一般行政経費が183.0億円(前年比△1.9%)で、全体としては426.1億円(前年比△1.5%)となっています。

財政の余裕

財政の弾力性を示す指標で、比率が低いほど財政的な余裕があるとされています。

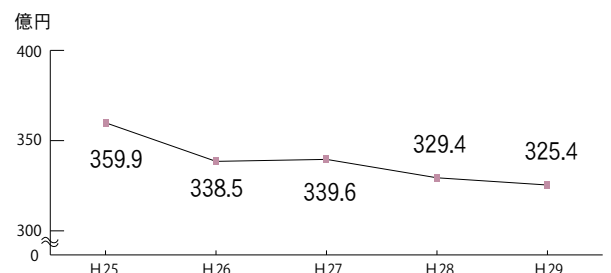
84.5% (+1.2%)



市の借金(市債残高)

市が大きな事業をするために必要な財源で、多世代で利用する施設などを公平に負担する役割もあります。

325.4億円(△4.0億円)



■ 財政健全化に関する指標

健全化判断比率と資金不足比率は、決算の内容が良い状態なのか、将来に不安はないのかなどを判断する指標であり、比率が低いほど自由度の高い財政運営であるとされています。また、基準を超えた場合は、財政健全化計画などを作成し、改善が義務付けられます。

市の比率は次のとおりで、早期健全化・財政再生の基準を超えるものではありません。

比率区分	H25	H26	H27	H28	H29 (速報値)	H29早期健全化基準	財政再生基準
実質赤字	—	—	—	—	—	12.01	20.00
連結実質赤字	—	—	—	—	—	17.01	30.00
実質公債費	10.0	8.3	6.8	5.6	4.9	25.0	35.00
将来負担	34.2	9.7	—	—	—	350.0	

【資金不足比率】公営企業ごとに、資金不足額をその企業の事業規模で割った比率(経営健全化基準20.0%)。公営企業会計(水道事業会計ほか4事業会計)について、介護老人保健施設事業会計で5.6%の資金不足が生じています。

■ 用語解説

【実質赤字比率】一般会計など(連結実質赤字比率は全会計)を対象とした実質的な赤字の標準財政規模に対する比率で、財政運営悪化の度合いを示す指標

【実質公債費比率】一般会計などで借りた市債の償還金と公営企業などが借りた市債の償還金に対する一般会計負担の合計額の標準財政規模に対する比率で、どれだけ借金返済額に使われているかを示す指標

【将来負担比率】公営企業や土地開発公社なども含め、市が将来負担しなければならない実質的な負債の標準財政規模に対する比率で、将来財政を圧迫する度合いを示す指標

病院事業

【損益計算書】

(単位：千円)

		宇和島病院		吉田病院		津島病院		合計	
費用の部	医業費用	11,939,508	90.0%	844,515	77.3%	1,153,213	77.9%	13,937,236	88.0%
	医業外費用	660,146	5.0%	32,954	3.0%	38,021	2.6%	730,297	4.6%
	特別損失	670,836	5.0%	215,456	19.7%	289,542	19.5%	1,175,834	7.4%
	合計	13,270,490		1,092,925		1,480,776		15,843,367	
収益の部	医業収益	11,791,955	92.6%	827,024	87.3%	1,213,574	88.4%	13,832,553	91.9%
	医業外収益	922,695	7.3%	120,560	12.7%	158,191	11.5%	1,200,622	8.0%
	特別利益	15,771	0.1%	79	0%	658	0.1%	16,508	0.1%
	合計	12,730,421		947,663		1,372,423		15,049,683	
当年度純損失		540,069		145,262		108,353		793,684	

【建設改良事業】

▶ 改良工事、医療機械整備など：790,806千円(消費税込)

※病院事業内での取引を相殺調整しているため、合計とは合致しません。

【貸借対照表】

(単位：千円)

資産の部		負債・資本の部		
有形固定資産	15,284,766	負債の部	固定負債	15,882,269
無形固定資産	9,989		流動負債	3,189,191
投資	846,635		繰延収益	936,361
流動資産	10,728,990		負債合計	20,007,821
繰延資産	0	資本の部	資本金	12,608,604
資産合計	26,870,380		剰余金	△5,746,045
			資本合計	6,862,559
		負債・資本合計		26,870,380

【患者利用状況】

(単位：人)

病院名	入院患者延数	外来患者延数	病床利用率
宇和島病院	147,449 (404)	244,224 (1,001)	92.9%
吉田病院	28,149 (77)	31,441 (129)	53.6% (77.1%)
津島病院	32,332 (89)	40,506 (157)	66.6% (84.4%)
合計	207,930 (570)	316,171 (1,287)	—

▶ 患者数のカッコ内は1日あたりの患者数です。

▶ 病床利用率のカッコ内は、休床数を除く病床利用率です。

介護老人保健施設事業

【損益計算書】

(単位：千円)

		オレンジ荘		ふれあい荘		合計	
費用の部	施設事業費用	324,726	81.6%	314,082	79.0%	638,808	80.3%
	施設事業外費用	8,830	2.2%	13,926	3.5%	22,756	2.9%
	特別損失	64,202	16.2%	69,750	17.5%	133,952	16.8%
	合計	397,758		397,758		795,516	
収益の部	施設事業収益	333,016	99.1%	286,688	98.2%	619,704	98.6%
	施設事業外収益	3,144	0.9%	5,353	1.8%	8,497	1.4%
	特別利益	0	0%	5	0%	5	0%
	合計	336,160		292,046		628,206	
当年度純損失		61,598		105,712		167,310	

【貸借対照表】

(単位：千円)

資産の部		負債・資本の部		
有形固定資産	950,281	負債の部	固定負債	577,152
無形固定資産	700		流動負債	219,584
投資そのほかの資産	447,307		繰延収益	139,105
流動資産	111,094		負債合計	935,841
資産合計	1,509,382	資本の部	資本金	1,084,551
			剰余金	△511,010
			資本合計	573,541
		負債・資本合計		1,509,382

【施設利用状況】

(単位：人)

		オレンジ荘	ふれあい荘	合計
入所者	延数	25,346	21,240	46,586
	1日平均	69.4	58.2	127.6
	利用率	92.6%	97.0%	94.5%
通所者	延数	3,692	3,231	6,923
	1日平均	15.3	13.2	28.5
	利用率	76.6%	66.2%	71.4%

水道事業

【損益計算書】

(単位：千円)

費用の部			収益の部		
営業費用	2,074,231	96.1%	営業収益	2,372,571	91.0%
営業外費用	83,563	3.9%	営業外収益	231,656	8.9%
特別損失	352	0%	特別利益	1,738	0.1%
費用合計	2,158,146		収益合計	2,605,965	

当年度純利益 447,819千円

【地区別配水量】

(単位：m³)

地区名	年間配水量	1日平均配水量
宇和島	7,204,092	19,737
吉田	1,075,851	2,948
三間	675,310	1,850
津島	1,620,338	4,439
合計	10,575,591	28,974

【貸借対照表】

(単位：千円)

資産の部		負債・資本の部		
有形固定資産	13,541,169	負債の部	固定負債	4,803,287
無形固定資産	300,026		流動負債	685,141
流動資産	2,555,154		繰延収益	2,512,757
資産合計	16,396,349		負債合計	8,001,185
		資本の部	資本金	5,913,567
			剰余金	2,481,597
			資本合計	8,395,164
		負債・資本合計		16,396,349

※病院・水道・介護老人保健施設事業の損益計算書は平成29年度の1年間、貸借対照表は平成30年3月31日現在の数値です。なお、様式については地方公営企業法施行規則に沿った独自様式です。

9月9日は救急の日

自分の大切な家族・友人・隣人の命を守り、救うために、応急手当を楽しく学んでみませんか

「救急車でいくと早く診てもらえるから」「病院に行く手段がないから」など、軽い病気やケガなど緊急性がないにも関わらず、救急車を利用する人が急増しています。

このような状況が進むと、1分1秒を争う重症患者への対応が遅れてしまいます。

尊い命を救うため、必要なときに救急車が使えるよう救急車の適正利用にご協力ください。

■ 応急手当体験および消防車両の展示

【と き】 9月9日(日) 午後2時～4時

【ところ】 きさいや広場

【内 容】 応急手当体験、消防車両展示など

■ 普通救命講習会(月例) 〈申し込みが必要〉

【と き】 9月9日(日) 午前9時～正午

【ところ】 宇和島消防本部 4階大会議室

【内 容】 心肺蘇生法、AED、止血、異物除去など

【申込・問合先】 宇和島地区広域事務組合宇和島消防署救急係 ☎20-0119

9月9日(日)～15日(土)は救急医療週間

【普段からの心がけ】

- ▶ 日ごろから「かかりつけ医」を持ちましょう。
- ▶ 健康診断や検診などにより、病気の予防や早期発見に努めましょう。
- ▶ 家庭で薬を常備しましょう。
- ▶ なるべく医療機関の「通常の診療時間内」に受診しましょう。

症状は軽いけれど…

休日などに、どの病院に行けばいいかわからないとき

- ▶ えひめ医療情報ネット (<http://www.qq.pref.ehime.jp/>)
- ▶ 消防署音声案内サービス ☎23-0111

子どもの急な病気やけがのとき

- ▶ 小児救急医療電話相談 ☎#8000

休日や夜間の救急医療体制は、輪番体制で運営しています。限られた医療スタッフで運営しているため、今後も救急医療を継続していくには、医療スタッフの負担を少しでも軽減させることが必要です。救急医療の適正受診について、皆様のご理解とご協力をお願いします。

【休日・平日夜間の受診】

毎週火曜日	医療法人沖繩徳洲会宇和島徳洲会病院 ☎22-2811
毎週木曜日	独立行政法人地域医療機能推進機構宇和島病院〔JCHO宇和島病院〕 ☎22-5616
上記以外	市立宇和島病院 ☎25-1111

※小児救急患者は、市立宇和島病院で受け入れ、対応します。

【休日昼間の受診】 比較的軽症の人は、休日当番医の医療機関で受診してください。詳しくは、「広報うわじま休日当番医」をご覧ください。

秋の全国交通安全運動 (9月21日～30日)

交通安全の考えを広め、交通事故を防止することを目的として実施されます。

また、9月30日(日)は、全国一斉の「交通事故死ゼロを目指す日」です。

交通安全に注意して、一人ひとりが事故のないまちづくりに取り組みましょう。

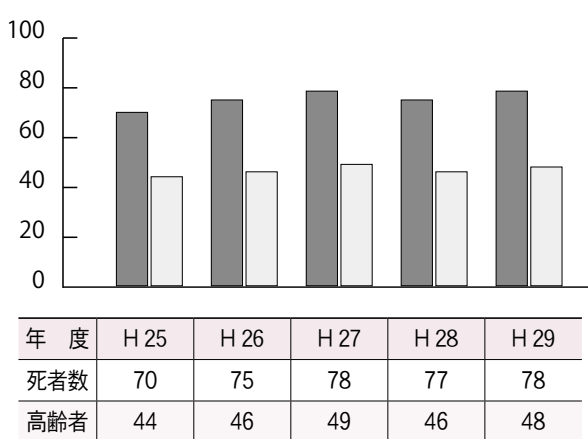
【運動の重点】

- ① 子どもと高齢者の安全な通行の確保と高齢運転者の交通事故防止
- ② 夕暮れ時と夜間の歩行中・自転車乗用中の交通事故防止
- ③ すべての座席のシートベルトとチャイルドシートの正しい着用の徹底
- ④ 飲酒運転の根絶
- ⑤ 「シェア・ザ・ロード」の精神の普及促進と自転車乗用ヘルメットの着用促進 (愛媛県重点)

【「シェア・ザ・ロード」】「愛媛県自転車車の安全な利用の促進に関する条例」の基本理念であり、歩行者・自転車・自動車などは、互いの立場を思いやり、安全・快適に道路を共有することを表す言葉です。

【自転車安全利用五則】

- ① 自転車は車道が原則、歩道は例外
- ② 車道は左側を通行
- ③ 歩道は歩行者優先で、車道寄りを徐行
- ④ 安全ルールを守る
- ▼ 飲酒運転、2人乗り、並進の禁止
- ▼ 夜間はライトを点灯
- ▼ 交差点での信号遵守と一時停止・安全確認
- ⑤ ヘルメットを着用



【過去5年間の交通事故死者数(人)】
 【問合せ先】企画情報課 コミュニティ推進係 ☎内線 2237



第2・4日曜日
 ▶午後3時～
 ▶午後8時～



空 大樹の ミュージック☆タイム

【パーソナリティ】空 大樹 さん
 【内 容】宇和島出身の演歌歌手 空 大樹が、演歌からポップスの旬な曲や名曲を紹介。音楽の楽しさを届けます♪
 【問合せ先】FMがいがや ☎49-1769
 ☒ r-m@gaiya769.jp、http://www.gaiya769.jp/
 週末に「イベント情報」を放送中。皆さんからの情報をお待ちしています。

食生活改善推進員養成講座 受講生募集

	と き	と ころ
第1回	9/28(金) 13:00～16:00	市役所
第2回	10/30(火) 9:00～13:00	鶴島公民館
第3回	11/28(水) 9:00～13:00	鶴島公民館
第4回	12/19(水) 9:00～13:00	鶴島公民館
第5回	H30.1/24(木) 9:00～13:30	宇和島保健センター(祝森)

【内 容】各回のテーマに沿った講義や調理実習
 ※第1回については講義のみ。
 【受講料】無料 (テキスト付)
 【持参物】エプロン、三角巾、タオル、筆記用具
 【申 込】9月25日(火)までに電話で申し込んでください。
 【申込・問合せ先】保険健康課母子保健係 ☎内線 2179・2131

市有財産の公売（一般競争入札）



【物 件】

所在地	地積	予定価格
①保田字大幡甲1908番5 ほか3筆（宅地）	2,481.32㎡	3,120万円
②保田字大幡甲1908番13 ほか1筆（宅地）	1,291.37㎡	1,400万円
③保田字大幡甲1908番10 ほか1筆（宅地）	1,266.99㎡	1,380万円

【と き】 10月10日(水) 午前10時
 【と ころ】 市役所 6階入札室
 【受付期間】 9月3日(月)～28日(金)（執務時間中）
 【落札者の決定】 予定価格以上で最高額の入札者（同額の場合は抽選）
 【契約条項】 契約の締結は、落札日から起算して7日以内
 【申込できない人】
 ▼ 契約を締結する能力がない
 ▼ 破産者で復権を得ない
 【納付方法】 次のいずれかの方法で納付してください。

▼ 契約と同時に全額納付
 ▼ 契約後10日以内に売買代金の10%以上の金額を契約保証金として納付し、残金を指定期日までに納付
 【注意事項】 購入希望者は、必ず関係書類を確認してください。関係書類は9月3日(月)以降、財政課管財係で配付します。
 ※詳しくは、お問い合わせください。
 【問合先】 財政課管財係 ☎内線 2438

敬老記念行事

吉田地区（吉田・奥南・喜佐方・立間・玉津）の日程は調整中です。津島地区（岩松・畑地・下灘）については、9月中旬に記念品を配布します。詳しくは、各地区の公民館にお問い合わせください。

【問合先】 高齢者福祉課 ☎内線2160・2118

地 区	と き	と ころ
宇和島	9/8(土)	10:30 戸島小学校
		12:00 嘉島集会所
	9/9(日)	9:00 石応公民館
		10:00 和霊公民館
		10:30 南予文化会館
		10:00 住吉公民館 大浦自治会館
		12:00 船隠・天満集会所 三浦公民館 西三浦分館
		13:00 明倫小学校体育館
		14:00 南予文化会館

地 区	と き	と ころ	
宇和島	9/15(土)	9:40 宇和津小学校体育館	
		13:00 喜路・能登集会所 日振島公民館	
	9/16(日)	11:30 蔣淵公民館	
		12:00 明越・矢の浦・甘崎・番匠・魚泊・水荷浦・津の浦集会所	
	9/17(月祝)	※記念品配布のみ。	
		9:30 祝森公民館	
		10:00 番城小学校体育館	
	9/30(日)	9:00 高光小学校体育館	
	三間	9/22(土)	13:00 コスモスホール三間
	津島	9/9(日)	10:00 御槇地区自然休養村管理センター
9/17(月祝)		10:00 清満公民館	
		※記念品配布のみ。	

認定こども園・幼稚園・ 保育所新規入園申し込み

平成31年4月の新規入園申込の受付期間は、私立・公立すべての園を対象に、11月を予定しています。例年より1カ月早くなる施設もありますので、注意してください。

【問合せ先】 福祉課子育て支援係 ☎内線2143

食中毒に注意

9月は、「集団食中毒防止月間」です。各地区で行事も多く催され、集団で飲食する機会が多くなります。今年の夏は、記録的な猛暑で思っている以上に体力を消耗し、抵抗力も低下しがちであることから、例年以上に食中毒に注意が必要です。特に、敬老会などの会食では、次の点に注意し、皆さんで食中毒予防に努めましょう。

- ▼ 石けんでしっかりと手を洗う
- ▼ 弁当は食べ切り、持ち帰りをしない

▼ 弁当は常温で長時間放置しない

【問合せ先】 宇和島保健所生活衛生課 ☎28-6108

結核予防週間 (9月24日～30日)

新たに結核と診断される人のうち60歳以上が約7割を占め、特に、80歳以上は約4割を占めています。早期発見は重症化を防ぐだけではなく、感染拡大を防ぐために重要です。

65歳以上の人は、年に1回結核検査を受診しましょう。結核検査は肺がん検診で兼ねることができ、詳しくは、P23「集団健診」をご覧ください。

【問合せ先】 保険健康課保健企画係 ☎内線2137

税務署からのお知らせ

■ 所得税および消費税に関する相談
申告所得税および個人事業者の消費税に関する相談のうち、内容が複雑で、関係書類などにより事実関係の確認が必要であるものについては、事前予約により対応しています。

電話で面接相談を予約する場合は、自動音声案内に従い「2」番を選択し、住所・氏名・相談内容を伝え、相談日時を予約してください。

【受付時間】 毎週木曜日 午前9時～午後4時

※混雑状況により、長時間待つ場合や、早めに相談受付を終了する場合があります。

【問合せ先】 宇和島税務署 ☎22-4511

災害に伴う県税の減免など

災害により被害を受けたときは、県税の減免や申告期限の延長を受けられる場合があります。詳しくは、お問い合わせください。

【問合せ先】 南予地方局税務課 ☎22-5211

屋外広告物の設置には申請が必要ですよ

屋外広告物を表示・設置する場合は申請が必要です。自己所有の建物や土地に屋外広告物を設置するときであっても、申請が必要な場合があります。またその大きさなどに規制があります。

新規に設置するときはもちろん、すでに設置している屋外広告物でも申請をしないものは、早急に申請をしてください。詳しくは、市ホームページをご覧ください。

【問合せ先】 都市整備課都市計画公園係 ☎内線2639・2646

地域資源を活かしたビジネスプランの募集

県では、地域が抱える課題に対して、県内の地域資源を活用して解決する課題解決型の新たなビジネスプランを募集しています。

【対象】

▼ 県内に拠点を有する人
▼ 将来的に県内で創業する意志がある個人または団体

【申込方法】 9月14日(金)までに県ホームページ (<https://www.pref.ehime.jp/h30800/souyousapo-to/egf/egfaward.html>) から応募用紙をダウンロードし、提出してください。

【提出・問合せ先】 県経済労働部産業支援局産業創出課 ☎089-91212470

公証週間(10月1日～7日)

宇和島公証役場では、公正証書の作成、会社の定款に対する認証、私書証書に対する確定日付の付与などを行っています。相談無料。

※6日(土)・7日(日)も開庁し、相談を受け付けています。

【問合せ先】 宇和島公証役場 ☎25-2292

市立宇和島病院 子育てセミナー

【と き】毎月第1月曜日 午後1時～2時

【ところ】市立宇和島病院 北棟1階多目的栄養相談室

【内 容】ぜんそく

【講 師】市立宇和島病院小児科医など

【対 象】子育てに関心のある人

【問合先】市立宇和島病院小児科外来 ☎25-1111内線22052

もぐもぐ子育て講座

【と き】10月4日(木) 午後1時20分～3時(受付：午後1時～)

【ところ】宇和島保健センター(祝森)

【内 容】身体計測、育児・栄養相談など

【対 象】平成30年5月生まれの子どもとその母親(家族)

【持参物】母子健康手帳、筆記用具、育児のしおり

【申 込】9月27日(木)まで

【受講料】無料

【申込・問合先】保険健康課母子保健係 ☎内線2131または各支所健康推進係

がん患者さんとご家族のための交流の場

【と き】9月26日(水) 午後1時30分～3時30分

【ところ】市立宇和島病院 北棟1階多目的栄養相談室

【内 容】さくらサロンミニ講座「口腔ケア」、茶話会

【問合先】市立宇和島病院医事課地域連携室 ☎25-1111内線22022

市立宇和島病院健康講座

■肝臓病教室 <申込不要>

【と き】9月5日(水) 午後1時30分～2時30分

【内 容】肝臓疾患・日常生活に関する講義

■糖尿病教室 <申込不要>

【と き】9月7日・14日・21日(いずれも金曜日) 午後2時～3時

【内 容】講義、血糖値測定

■生活習慣病予防のためのお料理教室 <申込が必要>

【と き】9月12日(水) 午後1時30分～3時30分

【内 容】調理実習(材料代は受講者負担)

【申 込】9月10日(月) 午後5時まで

■心臓病教室 <申込不要>

【と き】9月19日(水) 午後2時30分～3時30分

【内 容】狭心症や日常生活に関する講義

■夜間糖尿病教室 <申込不要>

【と き】9月26日(水) 午後6時30分～7時30分

【内 容】講義、血糖値測定

■やわらか食お料理教室

<申込が必要>

【と き】9月28日(金) 午後2～4時

【内 容】調理実習(材料代は受講者負担)

【申 込】9月26日(水) 午後5時まで

【ところ】(糖尿病教室)市立宇和島病院 北棟2階講堂

(そのほか)市立宇和島病院 北棟1階多目的栄養相談室

【申込・問合先】市立宇和島病院食養科 ☎25-1111内線20010

おしらせ

本庁 ☎24-1111

吉田支所 ☎52-1111

三間支所 ☎58-3311

津島支所 ☎32-2721

宇和海支所 ☎62-0311

※詳しくは、お問い合わせください。

市職員募集

▶臨時職員：保育士10人程度

【採用年月日(予定)】10月1日

【受 付】9月3日(月)～14日(金)(執務時間中必着)

【問合先】福祉課 ☎内線2139

市病院局職員募集

▶正規職員：看護師15人程度

【試 験】11月3日(土)祝

【採用年月日(予定)】12月1日～

【受 付】10月19日(金)まで(執務時間中必着)

【問合先】市立宇和島病院総務管理課 ☎25-1111内線21092

防衛大・医科大学校 学生募集

▶防衛大学校：①学生一般

▶防衛医科大学校：②医学科学生

③看護学科学生

【応募資格】高校卒業(見込み含む)以上で21歳未満の人

【試 験】①11月3日(土)祝・4日(日) 市役所②10月27日(土)・28日(日) 松山大学(松山市文京町)③10月20日(土) 松山青少年センター(松山市築山町)

【受 付】9月28日(金)まで

【問合先】自衛隊宇和島地域事務所 ☎23-5431

総合体育間年間予約会

【と き】 9月18日(火) 午後1時～
【ところ】 総合体育館
【対 象】 南予大会以上または市の主・共催事業（要項などの大会内容がわかるものが必要）
【問合せ先】 文化・スポーツ課
☎25-0063

身体障がい者巡回相談

【と き】 10月9日(火) 午後2時～3時
【ところ】 宇和島市保健センター
【内 容】 補装具・更生医療・身体障がい者の支援に関すること、電動車いすの走行テスト（事前申請が必要）
【申込・問合せ先】 9月25日(火)までに福祉課障害福祉係☎内線2151

シルバー人材センター

■ 網戸張替技能講習会

【と き】 10月18日(木) 午前9時～午後4時30分
【ところ】 明倫公民館
【定 員】 20人
【受講料】 無料
【申 込】 10月2日(火)～5日(金) 午後1時～5時の間に、本人確認書類と印かんを持参してください。

■ 入会説明会

【と き】 9月20日(木) 午前10時～
【ところ】 住吉公民館
【対 象】 市内に住む60歳以上でシルバー人材センター事業に興味のある人
【申込・問合せ先】 宇和島市シルバー人材センター事務局☎23-3355

マイナンバーカード 休日交付

【と き】 9月8日(土)、10月13日(土)・28日(日)、11月10日(土)、12月8日(土)、平成31年1月12日(土) 午後1時～5時
【ところ】 市役所 市民課
【問合せ先】 市民課☎49-7075

精神保健福祉ボラン ティア講座

【と き】 9月15日(土)、10月20日(土)、11月17日(土)、12月15日(土) 午後1時30分～3時30分
【ところ】 総合福祉センター
【定 員】 20人（受講無料）
【受 付】 9月12日(水)まで
【申込・問合せ先】 NPO法人さかえ☎24-5159

第13回市総合文化祭

■ 囲碁大会

【と き】 10月7日(日) 午前9時～
【ところ】 きさいや広場
【参加料】 1,000円
【申 込】 9月14日(金)まで
【申込・問合せ先】 文化・スポーツ課☎内線2719

■ 俳句大会

【と き】 10月20日(土) 午後1時30分～
【ところ】 きさいや広場
【参加料】 500円（会員は無料）
【申 込】 9月15日(土)までにハガキに住所・氏名・俳号・電話番号・出席の有無を記入し、郵送してください。
【申込・問合せ先】 〒798-0051 広小路1-8 宇和島市俳句協会事務局☎22-0295

生涯学習センター講座

■ 宇和島文学歴史講座

【と き】 9月2日・9日・16日・23日（いずれも日曜日）午後1時～2時30分
【ところ】 生涯学習センター
【定 員】 50人
【受講料】 3,000円（全4回）
※1講座のみの受講は1,000円。

■ 癒しの苔玉講座

【と き】 9月15日(土) 午後2時～4時
【ところ】 生涯学習センター
【定 員】 20人
【受講料】 無料（材料費1,000円は受講者負担）
【持参物】 エプロン、ゴム手袋
【受 付】 9月5日(水) 午前9時～

■ 英会話・フレッシュ体操・書道・茶道講座（後期）

【と き】
①英会話：10月11日(木)～ 第2・4木曜日 午後7時～8時30分
②フレッシュ体操：10月13日(土)～ 第2・4土曜日 午後7時30分～9時
③書道：10月1日(月)～ 第1・3月曜日 午後7時～9時
④茶道：10月2日(火)～ 第1・3火曜日 午後7時～9時
※平成31年3月まで(11月は休講)。
【ところ】 ①②生涯学習センター ③宇和津公民館④天神公民館
【定 員】 各講座10人
【受講料】 無料（書道・茶道講座は資料代1,000円が必要）
【受 付】 ①9月14日(金)までに往復ハガキに住所・氏名・電話番号を記入し、郵送してください。
②～④9月5日(水) 午前9時～
【申込・問合せ先】 〒798-0050 堀端町1-25 生涯学習センター☎25-7514

新着図書紹介 そのほかにも多数の新着図書があります。

中央図書館

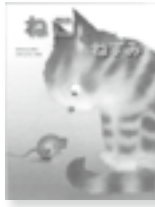
津島分館



百年の女 - 「婦人公論」が見た大正、昭和、平成
酒井 順子 / 著

〈女人全開〉の歩みに驚愕、呆然のち爽快。面白く、ためになる異色の近現代史。「婦人公論」の記事やトピックを取り上げながら、日本女性と社会の変遷を追った。

(児童図書)



ねことねずみ
いもと ようこ / 作

ねこさん、どうかおらをみのがしてください。おっかさんがげんきになったら、ねこさんにたべられにでできます。ねことねずみのおもいやりあふれるはなし。



ルリユール
村山 早紀 / 著

黒猫工房では、あなたの大切な本を修復いたします。魔法のような手わざ、傷んだ過去の思い出も静かに包み込んで1冊を愛するひとの美しく不思議な物語。



キリンの運びかた、教えます
岩貞 るみこ / 作

ふだ目にすることのない「運ぶ」プロたちの舞台裏。「キリンを運ぶ」「電車を運ぶ」「病院を運ぶ」3つの奮闘記。



世界遺産100 断面図鑑
中川 武 / 著

100の世界遺産をイラストや断面図で紹介。内部の構造と成り立ちから、美しさの秘密に迫る。



だんしゃく王とメークイン女王
刈田 澄子 / 作

だんしゃく王とメークイン女王は、いつもけんかばかりしていました。ある日、ふたりの姿に変化がおきて...

■おはなし会

- ▶ 中央図書館：「こ・あ・ら」毎週土曜日
 - ▶ 津島分館：9月6日(木)
- ※いずれも午後2時～。

始めて参加しました。紙芝居や絵本を読んでもらい、楽しかったです。



松下 このみ さん(小3)

たくさん読んでもらって、おもしろかったです。

大野 優椋里 ちゃん(2歳)

おはなし会に参加したよ!



今月の特別展示テーマ

- ▶ 中央図書館：「災害について考える」

■ 中央図書館 ☎22 - 1065
【開館時間】 火～土：午前9時～午後6時
日：午前9時～午後5時
【休館日】 3、10、17、18、23、24

■ 中央図書館 津島分館 ☎32 - 2721
【開館時間】 月～金、日：午前8時30分～午後5時
【休館日】 1、8、15、17、22、23、29

■ 簡野道明記念吉田町図書館 ☎52 - 3169
※平成30年7月豪雨の影響のためしばらく休館します。

■ 三間公民館 図書室 ☎58 - 3316
【開館時間】 月～金：午前8時30分～午後5時
【休館日】 1、2、8、9、15～17、22～24、29、30

膵がんを早期に見つけるために

市立宇和島病院（御殿町） 大野 芳敬

膵がんの患者数は近年増加傾向にあり、2015年の報告では膵がん死亡者数は肺がん、大腸がん、胃がんに次ぐ第4位となっています。膵がんは診断時に膵臓の周囲の血管や臓器に広がっていたり、遠くの臓器に転移していることが多く、極めて悪性度の高いがんです。

愛媛大学医学部附属病院の黒田医師らは、県内の関連病院（市立宇和島病院を含む）で膵がんを診断された1,082人のデータをまとめ、そのうち約80%はすでに診断時に進行した状態であったと報告されています。全国的にも早期に診断された膵がんの割合は少なく、ステージ0・1（早期ステージの膵がん）は、全体の2%にすぎません。

できる腫瘍の大きさは従来2cm以内とされてきましたが、現在では1cm以内が目標と考えられています。腫瘍径が1cm以下の膵がんでは、約4割の患者さんは無症状で、腫瘍マーカーなどの上昇も低率とされています。

診断する契機になるのは膵臓にできたのう胞（内部に液体が溜まっている袋状のもの）や主膵管（膵臓を通る管）の拡張などが多いとされています。腹部超音波検査などでこれらの病変が見つかった場合、造影CTやMRI検査などで精密検査を行い、腫瘍（膵がんの病変）を見つけます。最近では、内視鏡の先端に超音波装置が装着されたEUS（超音波内視鏡検査）でそれらの病変を見つけていることが可能です。特に1cm以下の膵がんの場合、EUSが最も検出率が高いとされています。また腫瘍が見つかった際には、そのEUSを用いて組織検査をするEUS-FNA（EUSガイド下穿刺吸引細胞診）で確定診断を行うことが可能となりました。

ひよどり句会

祭壇の写真微笑む秋の雨
 板倉 潤子
 新秋やホテルディナーの銀の匙
 清家カヨ子
 三日月や漁火ひとつ揺らぎをり
 田中 孝子
 桐経の僧と話せる兄のこと
 平山雅州仔
 すすき原放牧の牛伸びやかに
 日野 啓子
 のうぜんの残花に夕日濃かりけり
 平岡千代子

加里場俳句会

棧橋に墓参の一步踏み出せり
 辻 渚
 振り返る看取りの日々や夕野分
 井上 志津
 幼な子の口であばれる葡萄かな
 中川 寛
 智を肥やす豊作の秋ここにあり
 井上 ころ
 立秋の草に縫りし虫の貌
 平山 千代
 にぎやかな子らの帰りて秋となる
 吉田紀美子
 弟と諧振りし日々懐かしむ
 松岡 博水
 三日月に舌を伸ばせり一角獣
 牛津 せつ
 天高しマーチの一步左から
 堤 とし
 夏果ての太平洋に逢ひに行く
 加藤 静江

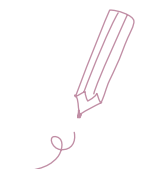
つしま短歌会

まだ寒き沖繩の海に泳ぎるる孫らのはしやく
 声ひびきくる
 中村 美鈴
 梵鐘は「日本百選の音」尾道に響き通りぬ古
 稀の旅路に
 首藤 千晶
 鳴く蟬の声に涼しき月影の澄みわたるかな秋
 の夜長を
 森 ユミ子
 折々の自然に粧ふ56号線今日は台風の爪跡残
 す
 西崎美紀子
 青く澄む九月半ばの朝の空へ白鷺一羽高く飛
 び立つ
 清家 幸子

吉田川柳会

もう少し長生きします墓参り
 荒木 孝二
 妥協せず頑固通せずブーメラン
 加賀山一興
 ゆっくりと解こう心の縫れ糸
 金子すすむ

余暇のひととき



乳幼児健康診査・保健相談

人数調整のため、個人通知の健診日が対象児・校区と異なる場合があります。受診希望で通知が届いていない人は、事前に連絡ください。

内 容	と き	受 付	と こ ろ	対 象 児 (中学校区)
3か月児健康診査	9/4(火)	13:00～13:30	宇和島保健センター (祝森)	H30.5月生まれ(城東・津島)
	12(水)			H30.5月生まれ(城南・城北・三間)
8か月児健康相談	9/10(月)	9:30～10:00	三間保健福祉センター	H30.1月生まれ(三間)
	18(火)		津島保健センター	H30.1月生まれ(津島)
	26(水)	9:30～11:00	宇和島保健センター (祝森)	H30.1月生まれ(城東・城南・城北・吉田)
1歳6か月児健康診査	9/19(水)	13:00～13:30	宇和島保健センター (祝森)	H29.2月生まれ(全校区)
2歳児歯科健診	9/5(水)	13:00～13:30	宇和島保健センター (祝森)	H28.2～3月生まれ(城南・吉田) H28.3月生まれ(城東・城北・三間)
3歳児健康診査	9/20(木)	13:15～13:45	宇和島保健センター (祝森)	H27.3月生まれ(城東・城南・三間・津島)

食品ロス・生ごみを減らして環境や家計にやさしく

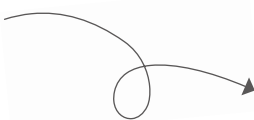
健康づくり通信
VOL.119



「食品ロス」とは、まだ食べられるのに捨てられてしまう食品のことです。食べ残しや賞味期限切れのほか、調理の際に皮をむき過ぎたり、腐らせたりして廃棄になるものなどがあります。食品を捨てることは「もったいない」だけでなく、お金もかかり、環境問題にもつながります。

エコクッキングで食品ロス削減

- ▶ 食品は必要な分だけ買う
- ▶ 食材は無駄なく使いきる
- ▶ 作った料理は残さず食べる
- ▶ 残ったものもアレンジして食べきる



だしをとった後の食材を
リメイク



【かつお節】

- ①小鍋にめんつゆと一緒に食材を入れる
 - ②中火でこがさないように、煎りつける
- ※好みで七味唐辛子をアクセントに。

【煮干し】

- ①ニンニクの薄切りとごま油をフライパンに入れる
 - ②弱火で熱し、煮干しと塩を少々を加え、水分をとばしながら炒める
- ※好みでしょうゆやカレー粉で味付けを。

生ごみを減らすことも大事

- ▶ 水気をよくきってごみに出す
- ▶ 生ごみ処理機・コンポストなどを利用する

※「市食育プラン(第3次)」では、食品ロス削減のための取り組みを推進しています。

【問合先】㊦ 母子保健係 ☎内線2131・2179



集団健診

注：「平成30年度 宇和島市集団健(検)診日程表」は広報うわじま 4月号折り込みに掲載しています。

ところ		とき	健診項目									
宇和島	明倫公民館	11/8(木)	特	肝	前	CR	胃	大				
	J A えひめ南本所 (栄町港)	10(土)	特	肝	前	CR	胃	大	頸	マ		
	宇和島保健センター (祝森)	18(日)	特	肝	前	CR	胃	大	頸	マ	若	
	きさいや広場	29(木)	特	肝	前	CR	胃	大	頸	マ		
三間	三間保健福祉センター	11/12(月)	特	肝	前	CR	胃	大	頸	マ		
津島	津島保健センター	11/11(日)	特	肝	前	CT CR	胃	大	頸	マ		

特=特定健診または後期高齢者健診

肝=肝炎ウイルス検診

前=前立腺がん検診

CR=肺がんデジタル検診 CR

CT=肺がんデジタル検診 CT

胃=胃がん検診

大=大腸がん検診

頸=子宮頸がん検診(20歳以上)

マ=乳がんマンモグラフィ

若=若年者健診(19~39歳)

<対象>

- ▶ 特定健診：宇和島市国民健康保険被保険者のうち、平成31年3月31日までに40歳以上になる人
 - ▶ 後期高齢者健診：後期高齢者医療保険加入者
 - ▶ 肝炎ウイルス検診：平成31年3月31日までに40歳以上になる人で、今までに肝炎ウイルス検査を受けたことのない人(病院で肝炎の治療中の人や経過観察中の人を受診できません)
 - ▶ 各種がん検診：検診部位の術後、治療中、経過観察中の人を対象外です。
 - ▶ 若年者健診(昭和54年4月1日~平成12年3月31日生まれ)：健康保険の種類に関わらず受診することができます。
- ※65歳以上の人は年1回結核検診(CR・CTで兼ねることができます)を受けましょう。

申し込みは健診日の40日前には締め切ります。受診を希望する人は、早めに電話で申し込んでください(定員満了のため受け付けを締め切ることがあります)。申し込みした人には健診日の4~5日前までに問診票などを送ります。職場健診のある項目の受診は遠慮してください。

【問合先】 ☎成人保健係 ☎内線2182 または各支所健康推進係

健康相談

※吉田地区の人は随時相談してください。

■ 育児・健康相談 (乳幼児・妊産婦)

とき	受付	ところ	問
9/10(月)		三間保健福祉センター	☎
18(火)	9:30~11:00	津島保健センター	☎
27(木)		宇和島保健センター(祝森)	☎

【持参物】 母子健康手帳

■ 思春期の子を持つ親のつどい

【とき】 9月28日(金) 午後7時30分~9時

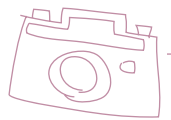
【ところ】 市役所 202会議室

【申込・問合先】 ☎母子保健係 ☎内線2105

■ まちの健康相談室 (一般・成人)

とき	受付	ところ	問
9/18(火)		市役所	☎
18(火)	9:30~11:00	三間公民館	☎
25(火)		津島保健センター	☎

【内容】 健康についての相談 (血圧測定、健診結果の相談など)



愛媛FCの選手らが災害ボランティアに参加

8月6日(月)、平成30年7豪雨の被害を受けて、愛媛FCの選手らが災害ボランティアに参加しました。「いつも応援してもらっている皆さんに恩返しをしたい」と選手らが提案し、愛媛FCのスタッフ・レディースのメンバーら約60人が参加しました。

選手らは、4ヵ所に分かれ活動を展開。本市出身で、現在愛媛FCの監督を務める川井さんは、「昔から練習試合などで訪れていた吉田町の見慣れた景色が変わってしまい驚いた。荒巻地区で作業を行ったが、機械が入れないところも多いため、人力による作業が必要。今後もできることから協力して、一緒に頑張っていきたい」と話しました。同じく本市出身である玉林選手は、「チームも苦しい状況であったが、少しずつ勝ち星が増えて来た。今後も試合に勝つことで、明るい話題を地元届けられるようにプレーをしたい」と話しました。

9月29日(土)には、宇和島市マッチシティが開催されます。詳しくは、P27をご覧ください。



玉林 選手 川井 監督

8月6日(月)



8月10日(金)

愛媛マンドリンパイレーツ
宇和島市応援デー

市営丸山公園野球場で、愛媛マンドリンパイレーツの公式戦が行われました。平成30年7月豪雨による被害を受け、試合前には選手・観客が黙とうを捧げました。試合のほかに、イチローのそっくりさん「ニッチロー」が始球式に登場したり、抽選会が行われたりと、観戦に来た子どもらを楽しませました。



8月11日(土)祝

遊子段畑夕涼み会

昨年は台風の影響により中止となった「遊子段畑夕涼み会」が開催されました。願い事などが書かれた竹灯籠1,000個に火を灯し、国の重要文化的景観に選定されている段畑が幻想的な雰囲気になりました。ほかにも、地元小学生らによるガイヤ踊りやフラダンス団体による演技が披露されました。

Happy Birthday

9月生まれのうわじまっ子



にしがわ ふうか
西川 楓華ちゃん
1歳 4日
(白浜)
楓華ちゃんおめでとう
1歳だね。毎日元気な
笑顔をありがとうね♥



ふじた たいよう
藤田 太陽くん
1歳 6日
(新田町)
笑顔いっぱい、元気いっぱい、いた
ずらいっぱいの太陽☀️大好き♥
幸せいっぱいの毎日ありがとう♪



みやがわ すずか
宮河すず花ちゃん
1歳 8日
(津島町高田)
我が家のアイドルすっ
ちゃん♥これからも癒
しと元気を与えてね☺️



かきうち りく
垣内 理伯くん
1歳 14日
(別当)
1歳おめでとう🎉ニコニコ
パクパクな理伯が大好きだよ
♥幸せな毎日ありがとう♪



かくとう そうま
角藤 蒼真くん
1歳 20日
(吉田町裡町)
蒼くん、お誕生日おめ
でとう♥たくさん食べ
て元気に過ごそうね♥



いのうえ しん
井上 新くん
1歳 21日
(保手)
しんさんお誕生日おめ
でとう♥何でも食べ
て大きくなってね★



やまぐち しょうき
山口 翔貴くん
1歳 26日
(津島町高田)
おたんじょうびおめで
とウ元気いっぱいす
くすく育ってね♥



むねいし さな
宗石 彩杏ちゃん
1歳 28日
(柿原)
彩杏ちゃん誕生日おめで
とウ♥これから元
気に育ってね♥



まつうらこうたろう
松浦鋼太郎くん
2歳 2日
(大浦)
2歳おめでとう🎉いっ
ぱい遊んで食べて大
きくな〜れ★



おかだ けんた
岡田 健太くん
2歳 7日
(笹町)
健太2歳おめでとう!
これからも毎日元気
な笑顔を見せてね!



まつもと そうや
松本 想也くん
2歳 12日
(大浦)
想也、2歳おめでとう
★これからも沢山笑っ
て楽しく過ごそうね♥



なかた そうすけ
中田 爽介くん
2歳 20日
(三間町波岡)
2歳のお誕生日おめでとウ
♪パパとママのところに生
まれてくれてありがとう♥



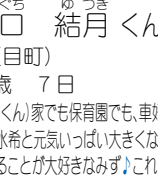
おおえ はる
大江 華瑠ちゃん
2歳 21日
(三間町宮野下)
弟想いの優しい華瑠
ちゃん★これからも
楽しく過ごしてね♥



なるもと れいな
成本 玲奈ちゃん
2歳 22日
(三間町波岡)
お誕生日おめでとう🎉
笑顔いっぱい玲奈ちゃん
がみんな大好きだよ♥



やまぐち ゆづき
山口 結月くん (左)



みずき
水希くん (右)
3歳 7日
3歳 7日
(夏目町)
(結月くん)家でも保育園でも、車好きのゆづき。ケンカもするけど、双子の水希と元気いっぱい大きくなってね☺️ (水希くん)おしゃべりと食べることが大好きなみずき!これからもいっぱいお話し聞かせてね。



はたなか きとり
畑中 葵鳥くん
3歳 5日
(御幸町)
ぎったん♥3歳おめで
とウたくさん笑っ
て、大きくなってね♪



くずもと あおと
葛本 蒼叶くん
3歳 8日
(寄松)
あおちゃん♥これからも
色んなお話聞かせてね
🎉3歳おめでとう〜🎉



こうの かずき
河野 和樹くん
3歳 9日
(伊吹町)
沢山の友達に恵まれ、
皆に優しく、元気に
育ってね☺️



たかみや いぶき
高宮 歩輝くん
3歳 16日
(石応)
3歳おめでとう♥これら
も元気いっぱいお兄ちゃ
んと楽しく遊ぼうね♪



あかまつ こうき
赤松 幸紀くん
3歳 17日
(並松)
3歳、おめでとう🎉食
べる事大好き幸紀、元
気いっぱい大きくなあれ♥



なかむら てるあき
中村 輝明くん
3歳 18日
(和霊元町)
ニコニコてるくん!お生
日&入園おめでとう。いっ
ぱい遊んで、大きくなあれ!



はまぐち あや
濱口 理ちゃん
3歳 22日
(吉田町法花津)
理、3歳お誕生日おめ
でとう♥弟と仲良く、
元気に育ってね☺️

【応募方法】 広報発行月号が誕生月(3歳まで)の子どもの

- ①氏名とふりがな ②性別 ③年齢(誕生日月での年齢) ④生年月日 ⑤保護者氏名 ⑥郵便番号と住所 ⑦電話番号 ⑧簡単なコメント(30字まで)

を書いた用紙と写真(裏に氏名)を提出してください。市ホームページからも投稿できます。

【注意事項】

- ▶写真は返却しますので住所は必ず書いてください。

- ▶メールでの投稿の場合、受付完了のメールをしています。携帯電話の受信拒否の設定確認をお願いします。

- ▶情報が足りないと掲載できない場合があります。
▶投稿が40人を超えた場合は抽選になります(3歳児を除く)。

【提出先】 宇和島市役所市長公室
シティセールス推進係 ☎24-1111
内線2407または各支所総務係

✉ koho@city.uwajima.lg.jp

【応募例】

【件名】

○月生まれのうわじまっ子募集

【本文】

- ①宇和島 花子 (うわじまはなこ)
②女
③3歳
④○月○日
⑤宇和島 次郎
⑥〒798-8601 宇和島市曙町1番地
⑦0895-24-1111
⑧お誕生日おめでとう(ケーキ)(キラキラ)元気いっぱいおおきくなってね(ニコニコ)(はーと)

通水は復興への第一歩



平成30年7月7日は、私たちに
とって、忘れられない日となりま
した。その2日前から断続的に降
り続く大雨は、かけがえのない11
名もの市民の命を奪いました。ま
た、本市の基幹産業である第一次
産業の生産地が寸断されるなど、
目を覆わんばかりの惨状がそこ
にありました。改めまして、犠牲と
なられた方ならびにご遺族の皆様
にお悔やみ申し上げ、被災されま
したすべての皆様に、心からお見
舞いを申し上げます。

発災後、早急な復旧に向けて取
り組みましたが、そこで立ちほだ
かったのが吉田・三間地区におけ
る上水道の断水でした。土石流が
浄水場を襲い、両地区は浄水機能
を完全に失ったのです。

発災から2日後、雨が止んだの
を見計らい、浄水を担当する南予
水道企業団や民間の技術者集団が
現地へ赴きましたが、同場所での
復旧を断念。その後の協議の中で、
たとえ流量が完全でなくとも、1
秒でも早く各家庭の蛇口に水を届
けることを最優先課題とすること

を確認し、新たな手法と場所で設
計業務に取りかかりました。

物資や人手など、本市だけでは
為す術がない中、国や県の力強い
バックアップにより必要物資は
次々と揃い、設置する専門家たち
も集結。大きな浄水プラントの輸
送には自衛隊の力も借り、先の見
えない状況に、うつすらと通水へ
の目標が見え始めました。その後
も引き続き支援を受け、8月上旬
に念願の通水となりました。

これらは、各関係機関の皆様、
そして何よりも、これまでずっと
我慢を続けてくださった市民の
皆様のご理解とご協力があったか
らこそ成し遂げることができた結
果であり、心から深く感謝申し上
げます。

この通水により、やっと今後の
復興へ向けてのスタートラインに
立つことができたと思っています。
引き続き全力を尽くします。

がんばろう 宇和島！
未来に向かって、ともに歩んでい
きましょう。



みま米

今年もおいしい仕上がりに

9月に新米の季節を迎え、今年もおいしく仕上
がったみま米。平成30年7月豪雨による影響で、
田んぼに土石が入り込んだ地区もありましたが、
災害を乗り越え、無事出荷を迎えました。



なせうまいみま米

田んぼは、重粘土質で粘り気があり、用水に
はため池の軟水を使用。盆地特有の気候で、昼
夜の温度差が大きく、冬の積雪は土の殺菌作用
があり、夏は昼間の光合成でテンブンを作り夜
間に稲穂に蓄えられます。

これらの土・水・気候が育て上げるみま米は、
甘みと粘り気が強く、美味しく仕上がります。

毎年この季節には、道の駅みま
「新米まつり」が開催され、多くのお
客さんが買い求めています。



■新米まつり

【と き】 9月1日(土)、2日(日) 午前9時～午後6時

【と ころ】 道の駅みま

【問合先】 道の駅みま ☎58-1122



南楽園観月祭 いもたき

月を見ながら風味豊かな「いもたき料理（要予約）」と日本庭園の秋の風情が楽しめます。また期間中、ジャズ演奏会、歌謡ライブが行われるほか、園内を竹灯籠でライトアップします。

【と き】 9月7日(金)～24日(月) 午後6時～9時

【ところ】 日本庭園「南楽園」

【入園料】 大人310円、高校生以下・65歳以上150円
※所定の割引もあります。

【問合せ先】 日本庭園「南楽園」 ☎32-3344

うわじまっ子吹奏楽コンサート

日ごろの練習成果発表と、吹奏楽部を支え、応援していただいている皆さんへの感謝の気持ちを込めて演奏します。入場無料。全席自由。

【と き】 9月23日(日)祝 午後2時～（開場：午後1時30分）

【ところ】 南予文化会館

【出場校】 城東・城北・吉田・三間・津島中学校

【問合せ先】 各中学校または学校教育課 ☎49-7031

明治のグルメフェスタ



県内外の飲食店が自慢の特産品を販売する食のイベントを開催します。宇和島藩伊達家にゆかりのある四賢候都市の福井・高知・鹿児島からのブース出展に加え、明治期に宇和島士族が開発した高級缶詰の販売や、8代藩主伊達宗城のおもてなしグルメの販売など、食を通して宇和島の歴史が学べます。

【と き】 9月23日(日)祝

【ところ】 きさいや広場

【問合せ先】 文化・スポーツ課 ☎49-7033

がんばろう宇和島 災害復興支援チャリティイベント がいなうわじま Beppinまつり

ガイヤ踊りやよさこい演舞によるステージ、パール王子コンテストなどを開催。



【と き】 9月30日(日) 午前10時～午後3時

【ところ】 きさいや広場

【問合せ先】 まちづくりBeppin塾(商工観光課内)
☎49-7023

※まちづくりBeppin塾の利益は、平成30年7月豪雨により被災された皆さんへの義援金とします。

愛媛FC VS ジェフユナイテッド千葉

宇和島市マッチシティ

■市民優待チケット(オレンジ自由席)

【と き】 9月29日(土) 午後6時～
(開場：午後4時)

【ところ】 ニンジニアスタジアム(松山市上野町)

【入場料】 一般1,000円、高校生以下無料(取扱所で無料券を配布)

【取扱所】 企画情報課(9月28日(金)まで)、総合体育館(9月29日(土)まで)

※当日スタジアムで購入する場合は通常料金です。今年度の応援バスは中止します。

【問合せ先】 企画情報課 ☎24-1111内線2501



MOA美術館

宇和島児童作品展

【と き】 9月29日(土) 午前9時～午後5時、30日(日) 午前9時～午後1時

【ところ】 生涯学習センター

【問合せ先】 MOA美術館宇和島児童作品展実行委員会事務局(平良)
☎080-3931-4124



かんきつ農業の復興を目指して

仕事ができる喜び

平成30年7月豪雨による被害を受けて「宇和島市かんきつ農家復興支援プロジェクト（クラウドファンディング）」が、市とJAえひめ南らの協力により展開され、全国から支援を募りました。

今回の災害で農家を悩ませたのが、土砂崩れによる農道の崩落と断水でした。発災直後、園地の様子を見たくても見に行くことができない農家が多く、断水により防除作業や農機具を洗うための水が確保できない状況が続きました。水がないため作業もできず、なかなか仕事に取りかかれない日が続きました。

そんな中JAえひめ南が、農業用ダムから取水する水中ポンプや貯水タンクを整備するために、今回のクラウドファンディングで集まった支援金を活用。水が確保できない中で、ポンプの設置により防除作業などの農作業ができる環境が整いました。

かんきつ農家の清家さんと清水さんに、全国から寄せられた支援について話を聞くと「水が確保でき、災害後にもかかわらず少しでも早く作業に取りかかれたことは、農家にとって安心した1つのきっかけとなりました。今年もおいしいかんきつを作り、全国の皆さんに恩返しできるように、この災害を乗り越えていきたい」と話してくれました。



▲ 清家 雅史 さん（左）、清水 武尊 さん（右）



▲ 水中ポンプ



▲ 貯水タンク

有料広告

9月 SEP. 2018 市民カレンダー

けんこう相談（子育て、心の健康、乳幼児・妊産婦、一般・成人）

広報P23をご覧ください。本…本庁 吉…吉田支所 三…三間支所 津…津島支所

●：広報うわじま9月号内で紹介しています。

各種相談

【問合先】本庁 ☎24-1111

行政相談

- ▶5日(水) 午前9時～午後3時 市役所 1階ロビー
- ▶10日(月) 午前9時～正午 三間公民館
- ▶19日(水) 午前9時～正午 岩松公民館

宅地建物相談

- ▶10日(月) 午後1時～3時 202会議室

市民法律相談

<要予約>

- ▶21日(金) 午後1時～4時 市役所 602会議室
松本弁護士（1人15分程度。先着12人）
（予約開始）14日(金) 午前9時～午後5時
（予約方法）予約開始日から電話・窓口で受け付けます。

※原則市民（当事者）が対象。予約時に氏名・住所・電話番号を伝えてください。

- ▶10月の相談日：10月19日(金)
（予約開始）10月12日(金)

【問合先】総務課行政係 ☎内線2412

多重債務整理相談・消費生活相談

- ▶毎日(平日) 午前9時～午後4時

認定司法書士による相談

- ▶19日(水) 午後1時～4時 市役所 2階消費生活センター（清水司法書士）

※1人30分程度。6人まで。要予約。

【問合先】市消費生活センター（企画情報課コミュニティ推進係内） ☎内線2276

子育て支援コーディネーターによる相談

- ▶毎日(平日) 午前8時30分～午後5時
福祉課子育て相談窓口（21番窓口）

【問合先】福祉課児童福祉係 ☎内線3120

家庭児童・婦人相談

- ▶毎日(平日) 午前8時30分～午後5時

【問合先】福祉課児童福祉係 ☎内線2155・2142

心配ごと相談

- ▶10日(月) 午前9時～正午 三間保健福祉センター
- ▶12日(水) 午前9時～正午 総合福祉センター


【問合先】宇和島市社会福祉協議会 ☎23-3711

日 Sun	月 Mon	火 Tue	水 Wed	木 Thu	金 Fri	土 Sat
					【開催中】 ○伊達博物館：夏休み子どもプロジェクト・似顔絵コンテスト作品展示（～2日）、特集展・企画展①（～30日） ○薬師谷そうめん流し（～2日）	1 ●みま米新米まつり（～2日） P26
2 愛の献血 10:00-12:00、13:30-16:00 フジグラン北宇和島	3 ○農業委員会9月定例総会 ○市立幼稚園・小学校始業式	4	5	6	7 ●南楽園観月祭（～24日） P27	8 ●マイナンバーカード休日交付 P19 ●敬老記念行事（～30日） P16
9 ●応急手当体験および消防車両の展示 P14 ○伊達博物館 市内史跡めぐり	10 乳幼児・妊産婦	11	12 愛の献血（(一社)県建設業協会） 10:00-12:00、13:00-16:30 きさいや広場	13	14	15 ○道の駅みま 四万十川流域フェスタ（～16日）
16	17 敬老の日 乳幼児・妊産婦 本 一般・成人	18 ●総合体育館年間予約会 P19	19 毎月19日は食育の日	20 ●シルバー人材センター入会説明会 P19	21 ●秋の全国交通安全運動（～30日） P15	22
23 ○市民歴史文化講座 そどこや特別編（文化・スポーツ課） ●明治のグルメフェスタ P27 ●うわじまっ子 吹奏楽コンサート P27 秋分の日	24 振替休日 一般・成人	25	26 ●がん患者さんとご家族のための交流の場 P18 ○市郡新人総体（～27日）	27 本 乳幼児・妊産婦	28 本 思春期相談	29 ●愛媛FC公式戦(宇和島市マッチシティ) P27 ●MOA美術館 宇和島児童作品展（～30日） P27 ○四国地区西南地域陸上競技大会（文化・スポーツ課）
30 ●Beppinまつり P27 ●交通事故死ゼロを目指す日 P15	社会を明るくする運動 第3回スポーツ大会 【と き】9月23日(日) 午前10時～正午 【ところ】総合体育館 柔道場 【問合先】宇和島地区保護司会 ☎24-3991		市立宇和島病院 市民公開講座 ■がんの遺伝について 【と き】9月29日(土) 午前10時～午後0時30分 【ところ】市立宇和島病院 北棟2階講堂 【講師】四国がんセンター 大柱 省三 先生 【入場料】無料 【問合先】市立宇和島病院医事課 ☎25-1111 内線50413			

第5回 美溜名画座
 上映作品：やっさだるマン
 9月15日(土) 上映／①午後2時～ ②午後7時～
 【年会費】(会員募集中)
 新規会員…2,000円
 継続会員…1,500円
 小学生会員…500円
 【問合先】コスモスホール三間 ☎58-3312

有 料 広 告
 広報紙に掲載する広告を募集しています。詳しくは、お問い合わせください。
 【問合先】市長公室シティセールス推進係 ☎24-1111 内線2407

市臨時職員（災害対応）急募
 平成30年7月豪雨による被害を受けて、災害対応業務などに従事する臨時職員を募集します。
 ▶臨時職員：事務員10人程度
 【採用年月日】随時
 【受付】随時
 【問合先】総務課人事係 ☎内線2473



福祉用具フェア
 【と き】10月8日(月) 午前9時～午後3時
 【ところ】きさいや広場
 【内 容】車いすや福祉車両などの福祉・支援用具の紹介や講演、骨密度・血管年齢測定など
 【問合先】宇和島福祉用具フェア運営委員会 ☎45-1101