



広報 うわじま

Uwajima

6

JUN. 2018

No.155



今月の特集より # 消防士のみなさん # 快晴なので屋上で撮影

6月の休日当番医

■外科系

- 3日(日) 河野整形外科クリニック(丸之内) ☎22-1822
10日(日) 加藤整形外科(和霊元町) ☎22-7111
17日(日) 小川クリニック(丸之内) ☎23-3599
24日(日) 二宮整形外科(梶形町) ☎25-8600

■内科系

- 3日(日) 清家消化器内科クリニック(恵美須町) ☎22-2266
10日(日) 山下クリニック(桜町) ☎22-5030
17日(日) 清水内科・循環器内科(御幸町) ☎22-1492
24日(日) 山本内科医院(本町追手) ☎22-5100

■小児科

- 3日(日) 上田小児科・外科(広小路) ☎25-0100
10日(日) 山下小児科(堀端町) ☎23-0055
17日(日) こばやし小児科(長堀) ☎23-1150
24日(日) こおり小児科(中央町) ☎24-5633

■(旧)北宇和郡

- 3日(日) 橋本内科クリニック(吉田町) ☎52-0808
10日(日) 溜尾整形外科(吉田町) ☎52-3133
17日(日) 口羽外科胃腸科医院(津島町) ☎32-5000
24日(日) あべ医院(津島町) ☎32-2616

▶軽症の人は、市立宇和島病院の救急ではなく当番の医療機関で受診してください。

▶当番医は変更になる場合があります。

【えひめ医療情報ネット】

<http://www.qq.pref.ehime.jp/>



安心安全情報メール

災害情報などの緊急なお知らせを受け取ることができます。



防災行政放送テレホンサービス

防災ラジオなどの放送内容を確認できます。

☎49-7064

目次 - contents -

- 2 目次
3 特集 - 男女共同参画 -
8 福祉手当・子育てサービス、教育支援制度
10 暮らしの情報、職員募集、おしらせ
20 図書館だより
21 医師会健康講座、余暇のひととき
22 健康ガイド
24 まちのわだい
25 6月生まれのうわじまっ子
26 日々是宇和島
27 イベント情報
28 Uwajima smile news 2018

6月の納期 納期限：7月2日(月)

▶市・県民税(1期)

■納付は口座振替が便利で安心

※市内の各金融機関に口座振替依頼書を用意しています。6月25日(月)までに申し込むと、7月末に納期の到来する科目から振り替えが始まります。

■7月の納期：納期限7月31日(火)

▶固定資産税(2期)

【問合先】(税金、国保料)納税課☎24-1111内線2574
(介護保険料)高齢者福祉課☎24-1111内線2161
(後期高齢保険料)保険健康課☎24-1111内線2187

人口の動き 5月1日現在

かっこ内数字は前月比

- ▶人口：76,506(-38)人 ▶男：35,844(-13)人
▶女：40,662(-25)人 ▶世帯：36,367(+110)世帯
▶出生：33(-6)人 ▶死亡：114(-12)人

特集「男女共同参画」

「自分」らしく働く

近年では、仕事、育児、介護、防災などさまざまな分野で、男女問わずに能力を発揮して協力することが求められています。

このたび「第3次男女共同参画基本計画」を策定しました。男女が差別されることなく、個性と能力を十分に発揮することができ「ともに創ろう男女が輝くふるさとうわじま」を目指して、3つの基本目標に沿って計画を推進していきます。

今月の特集では、「自分」らしく働く、現場で活躍している皆さんからそれぞれの想いを聞きました。





宇和島地区広域事務組合 河添 若奈さん（19歳）

基本目標 I

あらゆる分野における女性の活躍（女性の活躍推進）

男女が対等なパートナーとして、参画できる就業環境の整備を推進し、誰もが自分らしく生き生きと仕事に誇りを持ち、安心して生活できる地域づくりを推進します。

高校を卒業後、専門学校に通い消防士になるための勉強に励みました。河添さんが消防士になることを志したのは、小学6年生のころ。平成23年3月11日に発生した東日本大震災でした。

当時、現場の様子をテレビで見ていた河添さんは、被害に遭った女性を介助する女性消防士や自衛官の姿をみました。被災した女性はインタビューで、「女性に介助されることで、少し話しにくいことなども安心して相談ができる」と話していたそうです。そのインタビューを聞いて、このような悩みを抱えている人のために、自分も女性消防士として働き、困っている人を助けたいと考えようになりました。

きっかけは… 「東日本大震災」

宇和島地区では初となる女性消防士が誕生しました。現在は、松山市にある県消防学校に入校し訓練中です。今回、宇和島消防署協力のもと、その働き方と将来像について話してもらいました。

女性消防士の数は全国的にもまだ少なく、県内でも30人程度しかいません。その中で、宇和島地区では初となる女性消防士の誕生に今後の活躍を期待しています。

河添さんは、活発な性格で、男性だから、女性だからということは気にしていないそうです。これからは、泊まりを要する業務もこなしていくことになってきます。河添さんの訓練期間が終わり、配属されるまでに、女性用の更衣室や仮眠室などの環境整備をする予定です。



脇本 消防長

何事も最初が肝心。河添さんが手本となることで、今後女性が消防士を目指すきっかけになればと思います。



インタビューの機会に先駆けて体験しました。



それでも 変わらなかつた夢

中学校ではバスケットボール部、高校では陸上部に所属していたこともあり、学生時代から体力には自信があったそうです。

消防士は男性が多く、宇和島地区では女性の消防士が少ないことは知っていました。中学・高校生活を送る中で、将来の進路についていくつかの選択肢は考えたそうですが、やはり、「私にしかできないことがある」という使命感から、宇和島地区で初となる女性消防士を目指します。

今後、30年以内に発生すると予測されている南海トラフ地震に対する危機感も決め手の1つとなりました。

勉強の毎日

4月に採用されてから、9月末まで県消防学校で訓練の毎日を送っています。消防学校には70人の仲間のうち、女性が6人います。授業内容はまだ座学が中心で、午後から訓練が始まります。防火服を早く着る訓練やホースを担いで走るなどの基礎訓練をしています。

訓練の中で、男性との体格の違いを感じることはあるものの、持ち前の体力を生かして訓練に取り組んでいるそうです。「学生時代に体力が求められる部活を経験したことが今に生きています。今はまだ半人前ですが、この地道な訓練をこなし、早く一人前の消防士になれるよう、毎日頑張っています」と話してくれました。

夢に向かって

消防学校卒業後は、宇和島消防署または各分署に配属され、業務に取り組むこととなります。

消防、救助、救急の分野の中でも、河添さんは、救命士として現場で活躍したいそうです。

事故などの救急現場において、被害者が女性の場合には、男性よりも女性が助けに入ることと安心することもあるはず。些細なことではあるけれど、被害に遭った人に少しでも安心してもらい、役に立つことができればうれしいと話します。

初めて消防士を目指すを決めた、あのころの想いをそのままに、河添さんの挑戦が始まりました。



基本目標Ⅱ

全ての世代への男女共同参画意識の浸透（意識改革）

全ての男女が個人として尊重され、自らの意思によって個性豊かでさまざまな生き方を選択することができる社会を実現するためには、男女が互いを認め合い、固定的な性別役割分担意識や性差に関する偏見を解消することが求められています。

◀お客さんと世間話をする宮本さん

■宇和島信用金庫 城南支店
支店長 宮本 洋子 さん

地域の人のつながりを大切に

短期大学を卒業後、宇和島信用金庫に入社しました。当時でも、金融機関に就職する女性は多くいましたが、ライフスタイルの変化などで数年で退職する人が多かったそうです。

女性管理職の割合がなかなか増えない現状について宮本さんは、時間の問題が大きいと感じています。育児や介護をするにも、時間的な余裕がなければ仕事との両立は難しい。その分メリハリをつけ、残業はせずに仕事をこなすことを部下には徹底しています。ただ、年代別で見るとやはり男女の違いという価値観が残っていると感じることもあるので、今後も意識改革を行っていく必要があるのではないかと話します。

現在城南支店では、地域の人がたがふらつと立ち寄れる休憩場所などになればと支店の中に休憩スペースを設置しています。取材の合間にも、近所の人が訪れてきました。宮本さんは無料のコーヒーを用意し「まあ、かけてください」と気さくに案内します。仕事の手続きのほかにも、支店の職員とお客さん、宮本さんが一

緒になり、身近な出来事など冗談を交え話をしていました。地域の人のつながりを大切に、宮本さんの活躍はこれからも続きます。

■番城美徳認定こども園
保育教諭 齊藤 重樹 さん

違いを感じたことはなかった

齊藤先生は、短期大学を卒業後、保育士として採用されました。在学中は、男性保育士を目指している人も多く、男性保育士が珍しいと感じたことはなかったそうです。

ほかにも、仕事の中で重い机を運ぶなどの場面では、女性保育士よりは少ない負担で運べているかもしれないけれど、子どもたちと関わる中では、性別を意識することなく働けていると話してくれました。



■市立岩松保育園
保育士 岡添 芳郎 さん

苦手なことがあっても…

「僕は音楽が苦手なんです」と笑いながら話す岡添先生。しかし、趣味であるサッカーを通してサッカー教室を開いたり、園内マラソンでは園児と一緒に走ったりと身体を動かすことが得意。

「難しい曲は女性の保育士さんが代わって弾いてくれるんです。その分、男性ならではの激しい動きなどで園児を楽しませたいです」と話します。

女性ならではの強み、男性ならではの強みがあつて当然です。互いを認め、助け合うことで男女が分け隔てなく仕事に取り組んでいます。



■市民アンケート

今回、「第3次男女共同参画社会基本計画」の策定に当たり、市内に住む20歳以上の男女2,000人を対象に、アンケートを実施しました。

就労経験がある人を対象に聞いた中で、「特に男女差はない」と答えた人は、平成19年に比べ5.7%増加しました。また、「お茶くみなどの雑用は職種に関わらず女性がすることが多い」という項目では、平成19年の調査では40.8%であったものの、平成29年の調査時は26.3%と大きく減少しています。そのほかの項目についても減少傾向にあり、各世代における固定的な役割分担意識は少しずつ解消されている傾向にあるようです。

一方で、「働く意欲のある女性が働き続けたり、再就職したりするためには、どのようなことが必要だと思えますか」という項目では、「男性の意識を変えること」が25%、「女性の意識を変えること」が17%という回答結果になりました。まだまだ互いの意識改革が必要な状態にあることが分かります。

この結果にもあるように、各年代の意識改革は少しずつ進みながらも、今後も取り組みを継続していくことが求められています。

基本目標Ⅲ

生涯にわたり安心して暮らせる社会づくり
(環境の整備)

市民1人ひとりが尊重され、生涯にわたり健康で安心して生活を送ることができる地域づくりを推進します。

男女がともに社会で活躍するためには、誰もが人生の段階に応じて、自分の意思で職場や家庭、地域での活動に参画し、役割を果たすことができる環境づくりが重要です。

そのため、働き方の見直しを推進し、子育てや介護、貧困などへの支援を充実させ、市民1人ひとりの意識やライフスタイルの転換が求められています。

市では、男女共同参画社会の実現に向けて積極的に活動している人、これから男女共同参画について理解を深めたいと思っている人を支援します。ともに安心して暮らせる社会の実現を目指して、活動してみませんか。

■男女共同参画出前講座

男女共同参画に関する学習会を開くときの講師の手配、謝礼金支給などの支援をします。

【対象】市内に住み、通勤、通学する人で構成された10人以上のグループ

【補助金額】1回2万円まで

【申込】平成31年1月31日(木)まで

【問合せ先】企画情報課コミュニティ推進係 ☎ 49-7004

■男女共同参画社会づくり推進県民大会

【とき】6月20日(水) 午後1時30分～3時30分

【ところ】ひめぎんホール サブホール(松山市道後町)

【講演】一人ひとりが輝く「あさ」を迎えるために(無料)

【講師】大森 美香 さん

【申込・問合せ先】県男女参画・県民協働課男女参画グループ ☎ 089-912-2332

対象者には通知文を送付します。忘れずに期限内(土日は除く)に手続きをしてください。手続きをしないと、サービスを受けることができなくなりますのでご注意ください。詳しくは、お問い合わせください。

福祉手当・子育てサービス



重度心身障害者医療費受給者証の更新

【と き】 6月12日(火)～29日(金) 午前9時～午後5時
【ところ】

- ▶ 旧宇和島地区：市役所 福祉課障害福祉係(23番窓口)
- ▶ 吉田地区：吉田支所 福祉環境係
- ▶ 三間地区：三間支所 福祉環境係
- ▶ 津島地区：津島支所 福祉環境係

【持参物】 送付される更新申請書および委任状、印かん(スタンプ式は不可)、健康保険証、現在交付中の重度心身障害者医療費受給者証、身体障害者手帳および療育手帳

※本人が手続きをする場合も、給付事務の委任のため委任状は必ず必要です。また、65歳から74歳の方は、後期高齢者医療制度へ移行できますので、移行の検討をお願いします。

【問合せ先】

福祉課障害福祉係 ☎49-7016
吉田支所福祉環境係 ☎49-7095
三間支所福祉環境係 ☎49-7101
津島支所福祉環境係 ☎49-7058



ひとり親家庭医療費受給者証の更新

【と き】 6月15日(金)～20日(水) 午前9時～午後5時
【持参物】 送付されるひとり親家庭医療費受給資格登録(更新)申請書、印かん(スタンプ式は不可)、対象者全員の健康保険証、現在交付中のひとり親家庭医療費受給者証



小・中学生の子ども医療費の助成拡充

8月診療分より、小・中学生の歯科通院費が助成されます(受給資格証が必要です)。

【と き】 6月21日(木)～29日(金) 午前9時～午後5時
【持参物】 送付される受給資格登録申請書、印かん(スタンプ式は不可)、対象児童の健康保険証

【ところ】 市役所 福祉課児童福祉係(21番窓口)、各支所 福祉環境係、宇和海支所(各出張所)

【問合せ先】 福祉課児童福祉係 ☎24-1111 (ひとり親家庭医療費：内線2147、小・中学生の子ども医療費：内線3118) または各支所福祉環境係



児童手当現況届の更新

【と き】 6月21日(木)～29日(金) 午前9時～午後5時
【ところ】 市役所 1階ロビー、各支所 福祉環境係、宇和海支所(各出張所)

【支給額(月額)】

- ▶ 0歳～3歳未満：15,000円
- ▶ 3歳～中学生：10,000円
- ▶ 3歳～小学生の第3子以降：15,000円
- ▶ 所得制限を超える場合(1人あたり)：5,000円

※第3子以降とは、高校卒業までの養育している児童のうち3番目以降をいいます。

【支給日(2月～5月分)】 6月15日(金)

【持参物】 各家庭の状況により持参するものが異なりますので、通知文を確認ください。

【所得制限限度額】

扶養親族など	所得額	収入額
0人	622.0万円	833.3万円
1人	660.0万円	875.6万円
2人	698.0万円	917.8万円
3人	736.0万円	960.0万円
4人	774.0万円	1,002.1万円
5人	812.0万円	1,042.1万円
6人以上	1人につき所得額を38万円加算	

【問合せ先】 福祉課児童福祉係 ☎24-1111内線3124
または各支所福祉環境係

教育支援制度



市奨学生

【対象】次に当てはまる学生若干名

- ▶ 高校、高専学校、大学、短大、専門学校に進学希望または在学している
- ▶ ほかの育英、奨学などの奨学資金を受けていない
- ▶ 人物と学業が優良、健康であり、学資の支払いが困難と認められる
- ▶ 保護者が市内に住んでいる

※奨学生に採用されたとき、貸与が終了したときには連帯保証人(市・県民税を賦課され滞納していない人)が必要です。

【貸与期間】平成30年10月～

平成30年度の追加募集をします。

- ▶ 高校・高専学校：修学金1万5,000円(月額)
 - ▶ 大学・短大・専門学校：修学金3万円(月額)
- ※支度金の貸し付けはありません。



【返還方法】奨学生でなくなったあと、原則1年が過ぎた日から10年以内に半年賦で返還ください。

【申込】6月18日(月)～7月6日(金)(執務時間中)

【申込・問合せ先】各学校長または教育総務課 ☎49-7030



市奨学金返済支援事業

【対象】次の①～⑥の条件をすべて満たす人(⑤についてはいずれか)

- ①奨学金の貸与を受けて高校、高専学校、大学、短大、専修学校専門課程に進学
- ②奨学金の返済を延滞なく行っており、市税などの滞納がない
- ③交付申請年度の年齢が30歳以下で本市に住民票があり、申請初年度から5年以上居住する意思がある
- ④交付申請年度の前年度以前に奨学金などの返済を開始
- ⑤
 - ▶ 平成27年3月以降に市内に本社のある中小企業に就職し、1年以上継続して雇用されている
 - ▶ 平成27年3月以降に市内において起業し、1年以上継続して事業を行っている
 - ▶ 平成27年3月以降に市内において第1次産業に従事し、1年以上継続して従事している
- ⑥本市によるほかの移住定住促進、就業促進に係る補助事業などの給付を受けていない

※公務員は補助対象外です。

新規就業者などの奨学金返済金の一部を5年間補助します。

- ▶ 補助率：2/3
- ▶ 交付申請年度の前年度奨学金返済額×2/3(上限20万円)
- ▶ 最大100万円(20万円×5年間)



【申込】6月18日(月)～平成31年3月29日(金)(執務時間中)

【持参物】

- ▶ 奨学金貸与機関が発行する奨学金などの貸与を証する書類の写し
- ▶ 申請日までの奨学金などの返済額を証する書類の写し(預金通帳、領収書などの写し)
- ▶ 奨学金などの全体の返済計画を確認することができる書類の写し
- ▶ 市税などの納税証明書または非課税証明書
- ▶ 事業所などから交付される労働条件通知書または就労証明書
- ▶ 印かん

【申込・問合せ先】教育総務課 ☎49-7030

国保高額療養費制度

1ヵ月(月の1日から末日まで)にかかった医療費の一部負担金が自己負担限度額を超えたとき、差額分が高額療養費としてあとから支給される制度です。対象の人には、診療月の翌々月下旬に、ハガキを送付します。申請してください。

【お気を付けてください】

▼ハガキが届くまで高額療養費の手続きはできません。

▼診療内容の再審査などにより通知が遅れる場合があります。

【問合せ先】 保険健康課 保険業務係 ☎内線 2180

8月から自己負担限度額が一部変わります。

区 分		世帯単位の限度額 (入院+外来)		
		個人単位の限度額 (外来)	4回目以降 (※2)	
現役並み 所得者	住民税課税所得 690万円以上	252,600円 + (医療費の総額 - 842,000円) × 1%		140,100円
	住民税課税所得 380万～ 690万円未満	167,400円 + (医療費の総額 - 558,000円) × 1%		93,000円
	住民税課税所得 145万～ 380万円未満	80,100円 + (医療費の総額 - 267,000円) × 1%		44,400円
一 般	住民税課税所得 145万円未満	18,000円 (※1)	57,600円	44,400円
低所得Ⅱ	住民税非課税	8,000円	24,600円	
低所得Ⅰ	住民税非課税 (所得が一定以下)	8,000円	15,000円	

(※1) 前年8月1日～7月31日までの自己負担額年間上限は144,000円です。
(※2) 過去12ヵ月間に4回以上高額療養費の支給があった場合、4回目以降の自己負担限度額を超えた分が支給されます。ただし、70歳以上の人の外来のみによる個人単位の支給はこの回数に含みません。

後期高齢者の歯科口腔健診

歯科口腔健診を実施します。健診は無料です。この機会に受診してください。申込者には、クーポン券、受診票、質問紙、実施歯科医院一覧表を郵送します。クーポン券などが届いたら、事前に電話で健診実施歯科医院に予約し、受診してください。

【と き】 6月1日(金)～平成31年2月15日(金)

【ところ】 県後期高齢者の歯科健診を実施する歯科医院

【内 容】

▼問診

▼歯の状態(現在ある歯、入れ歯咬み合せや咬む力の確認)

▼口腔機能評価(口の中の健康診査) 舌の状態、嚥下の状態(飲み込む力の確認)、口腔の状態(清掃状況やお口の乾燥状態などの確認)、歯肉の状況

▼保健指導

▼【対 象】 県後期高齢者医療の被保険者(75歳以上または、65歳から74歳で一定の障がいがあり県後期高齢者医療広域連合に認められた人)

※ただし、次の人は対象外です。

▼病院または診療所に6ヵ月以上継続して入院している人

▼障害者支援施設、のぞみの園の設

置する施設、養護老人ホーム、特別養護老人ホーム、介護保険施設などへ入所、入居している人

【お気を付けてください】

▼歯科健診は期間中に1回のみです。後日、重複受診が判明した場合は費用を請求します。

▼歯科口腔健診は無料ですが、その後治療行為が行われる場合は有料となります。

【申込・問合せ先】 県後期高齢者医療広域連合事業課 保健事業係 ☎089-9111-7739



確定申告（年少扶養親族の記載）

所得税および復興特別所得税の確定申告（以下「確定申告」）をしたときに、16歳未満の扶養親族（以下「年少扶養親族」）の記載をしていないと、住民税の算定上、非課税限度額判定などが適用されません。確定申告書の個人控えを確認し、年少扶養親族の記載をしていない人は、申告をしてください。

【申告場所】 市役所 税務課 市民税係
または 吉田・三間・津島支所 税務係

【対象】 次の適用を受けようとする人

▼ 住民税（市・県民税）での非課税限度額判定

▼ 寡婦・寡夫控除

▼ 年少扶養親族が障がい者に該当する際の障害者控除

※ 医療費控除などの還付申告で給与の年末調整を受けていることにより、所得控除内容の記載を省略する確定申告をしたときでも、記載は必要です。

【持参物】 確定申告書個人控え、印かん（スタンプ式は不可）、申告者本人のマイナンバーカード（持っていない人は番号確認書類と身元確認書類）

控除対象配偶者、扶養親族および

事業専従者などのマイナンバーを分かるようにしてお越しくください。

【問合先】 税務課 市民税係 ☎ 内線 2516 または 吉田・三間・津島支所 税務係

○ 住民税に関する事項			
扶養親族の氏名	納期	生年月日	別居の場合の住所
16歳未満の扶養親族		年・月・日	
個人番号			
個人番号		年・月・日	
個人番号			
個人番号		年・月・日	
個人番号			

給与・公的年金等に係る所得以外（平成30年4月1日において16歳未満の方は給与所得以外）の所得に係る住民税の徴収方法の選択

給与から差し引き 自分で納付

【確定申告書用紙一部抜粋（該当箇所）】



水曜日

- ▶ 午前8時～
- ▶ 午前11時～

ママゴト♪

【パーソナリティ】 藤倉 千夏 さん

【内容】 子育てに役立つ情報、手軽にできる料理やイベント情報など、頑張るお母さんを応援するトーク番組です。

【問合先】 FMがいや ☎ 49-1769

✉ r-m@gaiya769.jp、http://www.gaiya769.jp/

週末に「イベント情報」を放送中。皆さんからの情報をお待ちしています。



市議会6月定例会

【開催日程】 6月11日(月)～29日(金)

※本会議の開会時間は午前10時です。

と き	内 容
6/11(月)	本会議（提案説明）
19(火)	本会議（一般質問）
20(水)	本会議 （一般質問、議案質疑、委員会付託）
21(木)	本会議予備日
22(金) 25(月)～26(火)	委員会審査
27(水)	委員会審査予備日
29(金)	本会議 （委員長報告、質疑、討論、採決）

【インターネット中継】 市ホームページ、宇和島ケーブルテレビ、FMがいや(76.9MHz)から、本会議(生中継)を視聴できます。

【問合先】 市議会事務局議事法制係 ☎ 49-7035

子どもの虐待まず連絡を

皆で子どもの虐待を無くしましょう。虐待を見かけたときは、1人で悩まず相談しましょう。秘密厳守、相談無料。

【相談先】福祉課児童福祉係家庭相談員 ☎内線2155・2142

里親になりませんか

里親とは、さまざまな事情により、自分の家庭で生活することができなくなった子どもを、家庭に迎えて養育する人のことです。

里親制度は、児童福祉法に基づいて里親を希望する人に、子どもの養育をお願いする制度で、里親手当の支給があります。里親に登録するためには、研修の受講が必要です。詳しくは、お問い合わせください。

【申込・問合せ先】南予子ども・女性支援センター ☎22 - 1245

歯周疾患検診の対象が40〜70歳になりました

市内委託医療機関で、歯周疾患検診を受けられます。すでに歯科医師の管理下で治療中の人、妊娠中の人対象外です。また、検診と同日に治療はできません。

【実施期間】6月1日(金)〜12月31日(月) (1人1回のみ)

【対象】市の住民基本台帳に記載がある昭和23年4月1日〜昭和54年3月31日生まれの人

【自己負担額】500円(検診を受ける歯科医院で支払ってください)

【申込方法】電話または窓口で申し込んでください。

※宇和島歯科医師会、北宇和歯科医師会の協力のもと実施しています。

【申込・問合せ先】保険健康課成人保健係 ☎内線2182・2183 または各支所健康推進係

マダニによる感染症に注意

マダニに咬まれて感染する「重症熱性血小板減少症候群(SFTS)」の発生が増加する時期になりました。

【SFTSとは】ウイルスを保有するマダニに咬まれて6日〜2週間後に発熱、嘔吐、下痢などの症状が現れます。重症化し、死亡することもあります。

【予防方法】マダニに咬まれないことが重要です。野山、畑、草むらなどマダニが息をする場所に入るときは、肌を出さないよう、長袖、長ズボン、足を完全に覆う靴、帽子、手袋などを着用しましょう。

飼い犬などがマダニを付けて持ち帰ることがあります。散歩の後はブラッシングし、犬小屋などは常に清潔に保ちましょう。マダニ忌避剤も有効です。

【マダニに咬まれたら】吸血中のマダニに気づいたら、つぶしたり、無理に引き抜いたりせず、病院(皮膚科)で処置してください。熱などの症状が出たら、速やかに病院を受診しましょう。

【問合せ先】宇和島保健所健康増進課 ☎22 - 5211 内線257

ボランティアグループ、NPO法人の皆さん

NPO登録制度、地域づくり団体活動補助金を活用ください。詳しく

は、市ホームページをご覧ください。

■NPO登録制度

【対象】市内で活動する5人以上のボランティアグループまたはNPO法人

■登録すると

▼市が発信する各種情報を受け取ることが出来ます。

▼チラシやポスターを市の施設に掲示できます。

▼地域づくり団体活動補助金を申請することが出来ます。

■地域づくり団体活動補助金(2次募集)

【補助対象】市NPO登録を行った団体が主体となって行い、多数の住民参加が期待できる次の要件に当てはまる事業

▼事業の総額が10万円以上

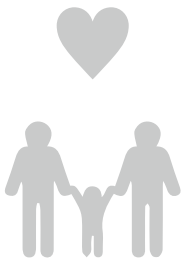
▼ほかの補助金などを受けていない事業

▼8月〜平成31年3月までに事業を実施および完了する

【補助金額】対象経費の2分の1以内(上限10万円)

【申請】6月29日(金)まで

【問合せ先】企画情報課コミュニティ推進係 ☎内線2236



労働保険の年度更新

事業主は、平成29年度の確定保険料と平成30年度の概算保険料をあわせて申告、納付してください。

【期 間】 6月1日(金)～7月10日(火)

【問合せ先】 愛媛労働局労働保険徴収室 ☎089-935-5202

住民票、印鑑証明書のコンビニ交付

住民票や印鑑証明書の写しは、マイナンバーカードの利用者用電子証明書を利用して、近くのコンビニエンスストアで受け取れます。手続きには、マイナンバーカード作成時に設定した4桁の暗証番号が必要です。

【利用時間】 午前6時30分～午後11時(年末年始を除く)

【手数料】 1通250円

※市役所窓口より50円安く受け取れます。

【対 象】 サークルKサンクス、セブンイレブン、ファミリーマート、ローソン

【問合せ先】 市民課 ☎49-7075

水道週間「水道水 安全おいしい金メダル」

6月1日～7日は水道週間です。水道事業に対する皆さんの理解と関心を高めることを目的に実施します。

▼いつでも、どこでも安定した給水を目指しています。

▼水道水の水質を厳しく管理しています。

▼朝一番の水は飲み水以外に…通常の使用には害はありませんが、開栓直後の水は、念のためバケツ1杯を目安に、飲み水以外の用途に使ってください。

▼宅内の配管は個人の管理…老朽化などで宅内の配管やバルブなどが破損した場合は、指定給水事業者に修繕を依頼してください。

▼貯水槽などはいつも清潔に…貯水槽の有効容量が10m³を超える場合は、法律で年1回の清掃と定期検査が義務づけられています。

▼水道の漏水調査を実施…漏水調査は、道路で漏水音を聴き取る調査や、各家庭の水道メーターの調査を行います。調査員が訪問したときは、協力をお願いします。

【問合せ先】 水道局給水課 ☎22-5265



えひめ土砂災害情報マップの公表

土砂災害(特別)警戒区域および土砂災害危険箇所を表示した「えひめ土砂災害情報マップ」を、えひめの砂防ホームページ(<http://www.sabomap.pref.ehime.jp>)に公表しました。県内の土砂災害の危険性のある区域をよりわかりやすく確認できます。日ごろの防災対策に活用ください。

【問合せ先】 危機管理課 ☎内線2472 または 建設課 ☎内線2611

気象観測システム

■超高密度気象観測システム
近年頻発している局地的な集中豪雨による浸水害や土砂災害に対応するため、市内3カ所に超高密度気象観測システム(ポテカ)を設置しています。

【設置場所】 旧宇和海中学校、三間公民館、旧由良小学校

■マイポテカ
超高密度気象観測システムを使用したスマートフォン向けアプリ「マ

イポテカ」を配信しています。雨量だけでなく、温度、湿度、気圧、風向風速、日射、感雨をリアルタイムに把握することができます。

※アプリの使用は無料ですが、ダウンロードなどにかかる通信費は利用者の負担となります。

【問合せ先】 危機管理課 ☎内線2472



NHK宇和島FM補完局 開局

NHKでは、新しくFM補完放送のサービスを開始しました。FM補完放送は、本市の北東に位置するNHK宇和島テレビ中継局からFM周波数93.6MHz、出力100Wでラジオ第1放送と同じプログラムを届けています。夜間の時間帯でラジオ第1放送が聞き取りにくい場合には、FMラジオで93.6MHzに合わせて聞いてください。

※FM補完放送を聞くためには、ワイドFM対応ラジオが必要です。

【問合せ先】 NHK松山放送局技術部 ☎089-921-1126

農業経営所得安定対策 (各種助成・交付金)

農業経営と国内生産力の安定を確保し、水稲からの作付転換を促すことを目的として、経営所得安定対策を実施します。詳しくは、お問い合わせください。

【対象】 販売農家、集落営農

【対象作物】 米、麦、大豆、テン菜、でん粉原料用バレイシヨ、ソバ、ナタネ

※水田に作付する飼料用米、米粉用米、WCS用稲、加工用米、飼料作物、転作物(きゅうり、かぼちゃなどの野菜など)も対象になります。

【申請】 6月29日(金)まで

※対象者には、申請書類を送付します。6月10日(日)までに申請書類が届かないときは連絡ください。

【問合せ先】 農林課 ☎49 - 7022 または中国四国農政局愛媛支局経営所得安定対策チーム ☎089 - 93216989

不正大麻・けし撲滅運動

県では、4月1日から6月30日までの3カ月間を「不正大麻・けし撲滅運動」の実施期間と定め、不正栽培や自生している大麻、けしを全面的に撲滅し、大麻、けしに関する知識の普及を図っています。

不正な大麻、けしを発見した場合は、宇和島保健所または最寄りの警察署などへ連絡ください。

【問合せ先】 宇和島保健所企画課 ☎28 - 6105

海拔表示、津波避難誘導標識の設置協力者の募集

防災への啓発と円滑な避難誘導の推進を目的として、市が作成した標識を多くの人の目につく場所へ設置していただける団体や事業所などを募集します。

【対象】 津波浸水区域内(市防災マップ)の自治会、自主防災組織、事業所など

【内容】 設置場所に応じた標識を作成します。

【募集期間】 6月1日(金)～29日(金)(応募多数の場合は、調整することがあります)

【申込・問合せ先】 危機管理課 ☎49 - 7006

老朽危険空家除却費用の一部を補助します



老朽化などによりそのまま放置すれば倒壊につながる恐れがある空家に対し、除却にかかる費用の一部を補助します。詳しくは、お問い合わせください。

【対象となる空家】

- ▶ 市内にあり居住、そのほかの使用がされていないことが常態であるもの
- ▶ 住宅地区改良法に基づく不良度判定で評点の合計が100点以上となるもの
- ▶ 建築物が立ち並ぶ沿道にあり、倒壊すれば敷地と道路との境界線を越え、避難などに支障を来すおそれがある場所に建っているもの

【補助対象工事】 工事費が50万円以上で、建設業などの許可を受けている市内業者が施工するもの

【補助対象者】 空家の所有者、相続権者などで市税などの滞納がない人

【補助金額】 補助対象経費の5分の4以内(上限80万円)

【募集戸数】 15件(予定)

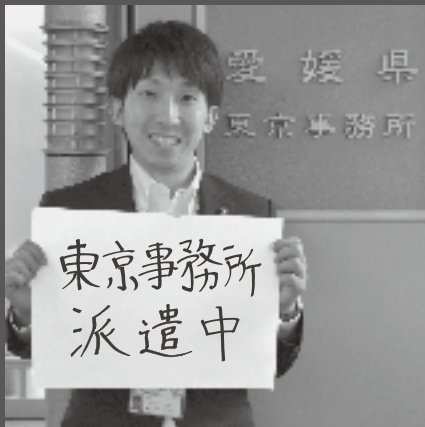
※緊急性の高いものから補助を行います。先着順ではありません。

【申込期間】 6月1日(金)～7月6日(金)

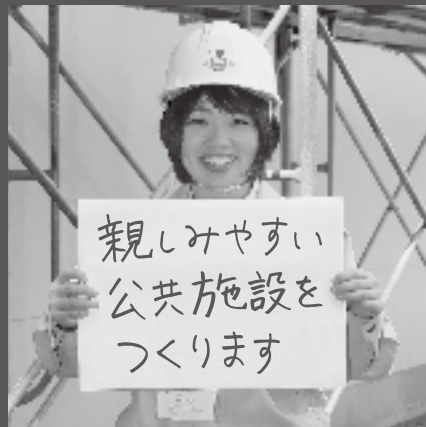
【申込方法】 次の必要書類を提出ください。

- ▶ 事前申請書(市ホームページまたは建築住宅課に備え付けにて配布)
- ▶ 空き家の所有者が確認できる書類(登記事項証明書、固定資産課税台帳など)
- ▶ 相続人の場合は、法定相続人であることを証明する書類(戸籍謄本など)

【申込・問合せ先】 建築住宅課 ☎内線2670・2617



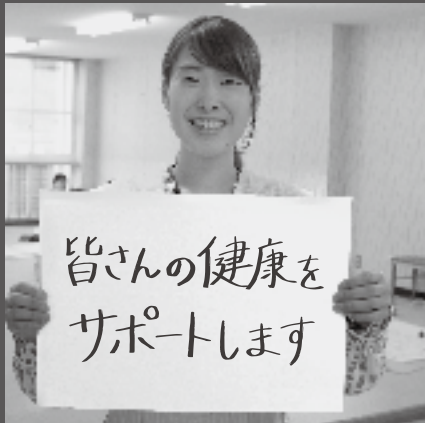
県東京事務所



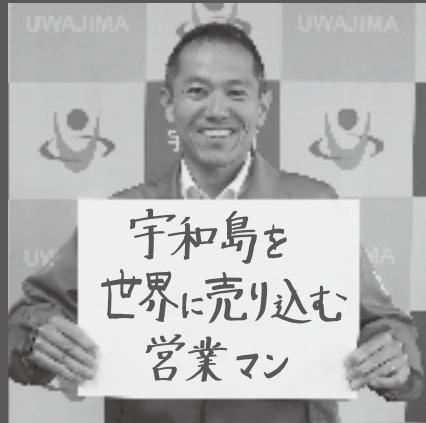
建築住宅課（建築技師）



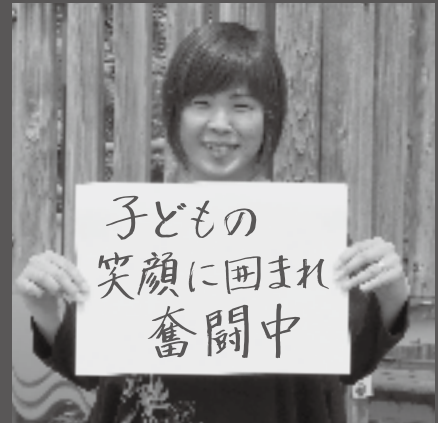
生活支援課



保険健康課（保健師）



市長公室



福祉課（保育士）



農林課



商工観光課



※詳しくは、市ホームページをご覧ください。

■正規職員

- ▶上級：①行政事務A12人程度
②行政事務B(社会福祉士)1人程度
 - ▶上級・中級：③土木技師2人程度
④電気技師・⑤機械技師各1人程度
 - ▶中級：⑥保健師1人程度
⑦保育士A2人程度
 - ▶初級：⑧行政事務C 若干名
 - ▶社会人経験者：⑨行政事務D 若干名 ⑩保育士B3人程度
- 【1次試験】①②⑦⑩ 7月21日(土)、22日(日) ③～⑥ 7月22日(日) ⑧⑨ 9月16日(日) ⑨ 9月15日(土)、16日(日)

※①②⑦⑨⑩筆記試験は最終日に、面接試験はいずれかで実施します。

【試験会場(筆記)】

市役所 2階大会議室

【採用年月日(予定)】

平成31年4月1日

【受 付】(執務時間中必着)

①～⑦⑩ 6月1日(金)～29日(金)

⑧⑨ 7月2日(月)～8月17日(金)

※採用試験の併願はできません。

【提出・問合せ先】総務課人事係

☎24 - 1111内線2430

■臨時職員

- ▶①事務員5人程度
- ②保育士10人程度

【採用年月日(予定)】

7月1日

【受 付】(執務時間中必着)

6月1日(金)～15日(金)

【提出・問合せ先】①総務課人事係

☎24 - 1111内線2473、②福祉課

☎24 - 1111内線2139

母子保健サービス

■もぐもぐ子育て講座

【と き】①6月7日(木)②7月6日(金)午後1時20分～3時(受付:午後1時～)

【ところ】宇和島保健センター(祝森)

【内 容】身体計測、講話、育児・栄養相談など

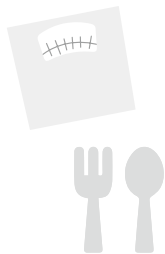
【対 象】①平成30年1月・②2月生まれの子どもとその母親(家族)

【持参物】母子健康手帳、筆記用具、育児のしおり

【申 込】①6月1日(金)まで
②6月29日(金)まで

【受講料】無料

【申込・問合せ先】
保険健康課母子
保健係 ☎内線
2131または各支
所健康推進係



不妊相談

■電話相談

【と き】毎週水曜日 午後1時～4時

【講 師】保健師など

■面接相談 <申込が必要>

【と き】月1回

【ところ】県総合保健福祉センター(松山市本町)

【講 師】不妊相談アドバイザー
医師および助産師

【申 込】毎週水曜日 午後1時～4時の間に、電話で申し込んでください。

【内 容】不妊について悩みや不安をもつ人を対象にした無料相談

【申込・問合せ先】不妊専門相談センター専用ダイヤル ☎089-927-7117

市立宇和島病院 健康講座

■糖尿病教室 <申込不要>

【と き】6月1日、8日、15日
午後2時～3時(いずれも金曜日)

【内 容】内科医師、糖尿病療養指導士などによる講義、臨床検査技師による血糖値測定

■肝臓病教室 <申込不要>

【と き】6月6日(水) 午後1時30分～2時30分

【内 容】内科医師による肝臓疾患についての講義、管理栄養士による肝臓病の食事について

■生活習慣病予防のためのお料理教室 <申込が必要>

【と き】6月13日(水) 午後1時30分～3時30分

【内 容】管理栄養士による調理実習(材料代は受講者負担)

【申 込】6月11日(月) 午後5時まで

■心臓病教室 <申込不要>

【と き】6月20日(水) 午後2時30分～3時30分

【内 容】内科医師による心臓病と救命救急についての講義、臨床工学技士による医療機器の講義

■糖尿病教室(夜間) <申込不要>

【と き】6月27日(水) 午後6時30分～7時30分

【内 容】内科医師・検査科・管理栄養士の講義、臨床検査技師による血糖値測定

【ところ】(糖尿病教室)市立宇和島病院 北棟2階講堂
(そのほか)市立宇和島病院 北棟1階多目的栄養相談室

【申込・問合せ先】市立宇和島病院 食養科 ☎25-1111内線20010

おしらせ

本庁 ☎24-1111、吉田支所 ☎52-1111、三間支所 ☎58-3311、津島支所 ☎32-2721、宇和海支所 ☎62-0311
※詳しくは、お問い合わせください。

市病院局職員募集

▶正規職員:①社会福祉士1人

▶嘱託職員:②看護補助員5人

③調理員3人

▶臨時職員:④メディカルスタッフ3人 ⑤事務補助員3人程度

▶臨時職員(障がい者採用):⑥事務補助員、労務員、医療資格者のうち5人

【試験】①7月28日(土)

②～⑥随時

【試験会場】市立宇和島病院

【採用予定】①資格所持者 10月1日、資格取得見込者 平成31年4月1日 ②～⑥随時

【受付】(執務時間中必着)

①7月3日(火)まで ②～⑥随時

【問合せ先】①市立宇和島病院 ☎25-1111内線21092、②～⑥内線21047

南予水道企業団職員募集

▶正規職員(上級、中級):①土木1人 ②水質検査技師1人

▶正規職員(初級):③電気1人

【1次試験】①②7月29日(日)

③9月16日(日)

【試験会場】①②市役所 701会議室

③南予水道企業団事務局

【採用予定】平成31年4月1日

【受付】(執務時間中必着)

①②6月29日(金)まで ③8月24日(金)まで

【申込・問合せ先】南予水道企業団 ☎25-3222

第31回県消防操法地区大会

【と き】 6月3日(日) 午前9時～
(予備日：6月10日(日))

※雨天決行、ただし警報時などは延期。

【ところ】 三間町運動公園グラウンド

【内 容】 宇和島地区の消防団員がポンプやホースなどの操作技術を競います。

【問合せ先】 宇和島地区消防団連合会事務局 (消防本部総務課内) ☎22-7539

今年度は、ポンプ車の部4チーム、小型ポンプの部に5チームが参加します。



市民歴史文化講座 そこここや特別編

■宇都宮二郎 缶詰で宇和島の未来をつくる - 新たな宇和島名産の誕生 -

【と き】 6月3日(日) 午前10時～正午

【講 師】 仙波 ひとみ さん

■温故知新 - 堀部公園の石碑が語る歴史 -

【と き】 6月24日(日) 午前10時～正午

【講 師】 近藤 俊文 さん

【ところ】 生涯学習センター

※申込不要、入場無料。

【問合せ先】 文化・スポーツ課 ☎内線2775

乳房超音波検診 (乳がんエコー検診)

■宇和島保健センター

【と き】 7月17日(火)、12月2日(日) (受付：午前9時～11時30分、午後1時～2時30分)

【申込・問合せ先】 保険健康課成人保健係 ☎内線2182・2183

■津島保健センター

【と き】 7月19日(木) (受付：午前8時～11時30分、午後0時30分～2時)

【申込・問合せ先】 津島支所健康推進係 ☎49-7062

■三間保健福祉センター

【と き】 9月2日(日) (受付：午前8時～10時)

【申込・問合せ先】 三間支所健康推進係 ☎49-7103

■吉田公民館

【と き】 9月13日(木) (受付：午前8時～11時30分、午後0時30分～2時)

【申込・問合せ先】 吉田支所健康推進係 ☎49-7096

【対 象】 市の住民基本台帳に記載のある、昭和54年4月1日～平成元年3月31日生まれの女性(妊娠中の人は対象外です)

【検査方法】 乳房にゼリーを塗り、センサーを当てながら画像で診断します(約15分程度の検査で苦痛を伴いません)。

【検診料】 自己負担1,500円

【受 付】 6月1日(金) 午前9時～
※各会場ごとに定員があり、予約制です。

【問合せ先】 保険健康課成人保健係 ☎内線2182・2183または各支所健康推進係

市立宇和島病院 子育てセミナー

【と き】 毎月第1月曜日 午後1時～2時

【ところ】 市立宇和島病院 北棟1階多目的栄養相談室

【内 容】 食物アレルギー

【講 師】 市立宇和島病院小児科医など

【対 象】 子育てに関心のある人
※予約不要。託児を希望する場合は、事前申し込みが必要です。

【問合せ先】 市立宇和島病院小児科外来 ☎25-1111内線22052

難病医療相談

【と き】 毎月第3火曜日 午後1時30分～4時

【ところ】 宇和島保健所 2階カウンセリング室

【内 容】 難病の人の療養生活などに関する相談

【問合せ先】 宇和島保健所健康増進課難病・母子保健係 ☎22-5211内線260

認知症サポーター養成講座

【と き】 6月12日(火) 午前10時～正午

【ところ】 スペースゆう(袋町商店街「やつしかふえ」内)

【内 容】 認知症の人やその家族を支援する認知症サポーターの養成講座(無料)

【定 員】 15人

【受 付】 6月7日(木)まで

【問合せ先】 高齢者福祉課地域包括支援センター ☎内線3107

第34回市民公開講座

【と き】 6月30日(土) 午前10時～正午

【ところ】 市立宇和島病院 北棟2階講堂

【内 容】

▶きさいやネット(地域連携情報ネットワーク)について:市立宇和島病院医事課地域連携室 井上 悌爾 先生

▶臓器別がんの最適画像診断法:大阪大学大学院医学系研究科放射線統合医学講座 富山 憲幸 教授

【受講料】 無料

【問合先】 市立宇和島病院医事課
☎25-1111内線32012

お祭り前須賀川 クリーン作戦

【と き】 7月1日(日) 午前7時～

【清掃場所】 須賀川沿い和霊橋～国道56号バイパス下

【内 容】 雑草の草刈りとごみの回収

【集合場所】 和霊公園

【持参物】 清掃用具

※ごみ袋と軍手は準備します。作業のできる服(長袖)で参加ください。

【問合先】 生活環境課環境衛生係
☎24-1111内線2233



農業公開講座 「うわじま農の学び舎」

【と き】 6月15日(金) 午後1時30分～4時10分

▶夏野菜の栽培管理技術:午後1時30分～2時40分

▶果樹の摘果、夏期管理:午後3時～4時10分

※どちらかのみ参加もできます。

【ところ】 県南予地方局 7階大会議室

【内 容】 野菜、果樹の栽培方法をわかりやすく解説

【講 師】 県南予地方局産業振興課職員

【定 員】 80人

【申込方法】 6月7日(木) 午後5時までにきさいや広場「みなみくん」作荷台に備え付けの申込書に記入し提出するか、電話で申し込んでください。

【申込・問合先】 県南予地方局産業振興課(二宮) ☎28-6117



「知事とみんなの愛顔で トーク」傍聴者募集

【と き】 6月19日(火) 午後2時30分～5時

【ところ】 鬼北町近永公民館(鬼北町近永)

【内 容】 知事が地域に出かけ、地域住民と気軽に意見交換を行います。

【定 員】 50人(先着順)

【申込方法】 6月15日(金)までに電話、郵便、FAXまたはEメールで、住所、氏名、電話番号を連絡ください。

【申込・問合先】 〒798-8511 宇和島市天神町7-1 県南予地方局地域政策課 ☎22-5211、FAX 25-3724、
✉nan-seisaku@pref.ehime.lg.jp

おしらせ

本庁 ☎24-1111、吉田支所 ☎52-1111、三間支所 ☎58-3311、津島支所 ☎32-2721、宇和海支所 ☎62-0311
※詳しくは、お問い合わせください。

文京町5校1園合同 地震津波避難訓練

【と き】 6月8日(金) 午前中

※雨天中止。

【ところ】 文京町の各校・園～各避難場所(宇和津彦神社、天神小学校)

【内 容】 地震発生時の訓練放送後各避難場所に避難し、点呼後解散
※避難経路沿線の皆さんにはご迷惑をお掛けします。ご理解とご協力をお願いします。

【対 象】 明倫幼稚園園児、明倫・鶴島小学校児童、城南中学校・宇和島南中等教育学校・宇和島東高校生徒

【問合先】 危機管理課 ☎49-7006

市民パソコン講座

■パソコンで絵手紙、暑中見舞い作成

【と き】 6月21日(木) 午前10時～11時30分、27日(水) 午後1時30分～3時

※いずれも1回の講座です。

【ところ】 生涯学習センター

【講 師】 和田 周子 さん

【定 員】 14人(先着順)

【受講料】 無料(資料代300円は受講者負担)

※ペンタブレットを持っている人は、持参ください。

【受 付】 6月1日(金) 午前9時～

【申込・問合先】 生涯学習センター ☎25-7514

宝くじ文化公演 前進座公演「柳橋物語」

【と き】 9月28日(金) 午後6時30分～(開場：午後6時)

【ところ】 南予文化会館

【入場料】

▶ 指定席：2,000円

▶ 自由席：1,500円

※当日は500円増。宝くじの助成により、特別料金となっています。

【前売券販売所】 きさいや広場、南予文化会館、フジグラン北宇和島、文化・スポーツ課、各支所教育係

【問合せ先】 文化・スポーツ課

☎ 24-1111 内線 2719



第72回南予美術展作品募集

【と き】

▶ 前期：11月17日(土)～21日(水)

▶ 後期：11月22日(木)～27日(火)

【ところ】 生涯学習センター

【対象】 宇和島圏域に住む高校生以上の人

【出品点数】 1人1作品(絵画、立体造形、陶芸、工芸、デザイン、写真、書道など)

【規格】 絵画、デザインは50号以下

【提出方法】 作品の裏面に氏名、題名を記入し、9月13日(木)までに所定の用紙で提出してください。

【問合せ先】 文化・スポーツ課

☎ 内線2719

宇和島看護専門学校 オープンキャンパス

【と き】 7月21日(土) 午前9時30分～午後0時30分

【ところ】 宇和島看護専門学校

【内容】 学校の概要説明や看護技術の体験など

【対象】 進学を希望する高校生(学年不問)および社会人

【定員】 60人程度

【申込】 6月29日(金)まで

【申込・問合せ先】 宇和島看護専門学校 ☎22-6611

NHK公開収録観覧募集 「新・BS日本のうた」

【と き】 7月12日(木) 午後6時40分～8時40分(開場：午後6時)

【ところ】 南予文化会館

【内容】 NHKBSプレミアム番組の公開収録

※入場無料。1歳以上の方は整理券が必要。

【出演】 大月 みやこ さん、香西 かおり さん、神野 美伽 さんほか

【申込方法】 NHKホームページ (<https://pid.nhk.or.jp/event/PPG0318705/index.html>) を確認し、6月19日(火)までに、往復ハガキで申し込んでください(必着)。

【申込先】 〒790-8501 NHK松山放送局「新・BS日本のうた」係

【問合せ先】 NHKプラネット四国 ☎089-921-1181または企画情報課企画係 ☎49-7003



市長の資産など公開

【と き】 7月2日(月)～(執務時間中)

【ところ】 市役所 市長公室政策調整係

【内容】 「政治倫理の確立のための宇和島市長の資産等の公開に関する条例」の規定に基づき、市長の資産等補充報告書、関連会社等報告書の閲覧をすることができます。

※報告書の持ち出し、コピーはできません。

【問合せ先】 市長公室政策調整係

☎ 内線2426

海運、船、船員について 知ろう

【と き】 7月7日(土) 午後1時～3時30分

【ところ】 総合福祉センター

【内容】 県内の内航海運事業者が集まり、海運や船、船員という職業について説明します。申込不要、参加無料。団体での参加は事前連絡が必要です。

【対象】 南予の中学・高校生、海運に興味のある人

【問合せ先】 愛媛内航海運組合連合会事務局 ☎089-943-6630

商工会議所青年部県大会 記念講演会

■一緒に考えよう、日本の未来
プライドを捨てた男の人生訓

【と き】 7月7日(土) 午後2時10分～(開場：午後1時55分)

【ところ】 南予文化会館

【講師】 杉村 太蔵 さん

【問合せ先】 商工会議所 ☎22-5555

新着図書紹介 そのほかにも多数の新着図書があります。

中央図書館

吉田町図書館

津島分館



いきもの人生相談室
小林 百合子／著

人生の悩みに動物が答えるおもしろ
まじめ本。動物好き以外にも楽しんで
て、心がすーっと軽くなる本。



わたし、定時に帰
ります。
朱野 帰子／著

絶対に残業しない。個性豊かな同寮
たちに揉まれながら働く彼女の前に、
無茶な仕事を振って部下を潰すとい
うブラック上司が現れて…。



ゼロから分かる！
図解落語入門
稲田 和浩／著

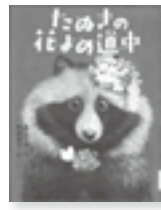
寄席ってどんなところ？どんな噺が
あるの？誰もが気軽に楽しめる「落
語」の基礎知識から意外な豆知識ま
でを、わかりやすく解説します。

(児童図書)



コーヒー豆を追
かけて
原田 一宏／作

熱帯や亜熱帯で広く栽培され世界中に
輸出されているコーヒー豆。調べて見
てきた地球上の問題、熱帯林とわた
したちとの意外なつながりを解説。



たぬきの花よめ道中
町田 尚子／絵

山にすむたぬきが、都会のたぬき村
へおよめいり。はじめて見るものば
かりの都会の中、ニンゲンにばけた、
たぬきたちの珍道中。



きつねうどん たぬき
うどん
古内 ヨシ／作

うどんが大好きな、きつねくとたぬ
きくん。「きつねうどんがいちばん」、
「たぬきうどんがいちばん」どっちが
おいしいかで、けんかになってしまい…。

■布絵本

中央図書館 児童室にあります。いつでも
貸し出しできますので利用ください。

6月中は展示
もしています
大きいサイズ
もあるよ



制作：ボランティア
「つ・く・し」

今月の特別展示テーマ

- ▶ 中央図書館：「理科に親しむ」
- ▶ 吉田町図書館：「梅雨」

■おはなし会

- ▶ 中央図書館：「こ・あ・ら」毎週土曜日
 - ▶ 吉田町図書館：第2・4土曜日
 - ▶ 津島分館：6月7日(木)
- ※いずれも午後2時～。



■ 中央図書館 ☎22 - 1065
【開館時間】 火～土：午前9時～午後6時
日：午前9時～午後5時
【休館日】 4、11、18、25

■ 中央図書館 津島分館 ☎32 - 2721
【開館時間】 月～金、日：午前8時30分～午後5時
【休館日】 2、9、16、23、30

■ 簡野道明記念吉田町図書館 ☎52 - 3169
【開館時間】 火～土：午前10時～午後6時
日：午前9時～午後5時
【休館日】 4、11、18、25、29

■ 三間公民館 図書室 ☎58 - 3316
【開館時間】 月～金：午前8時30分～午後5時
【休館日】 2、3、9、10、16、17、23、24、30

リウマチ性多発筋痛症について

JCHO 宇和島病院 整形外科 友澤 翔

翔



■ リウマチ性多発筋痛症 (PMR)

原因が特にならない肩、腰周囲の筋肉の痛みを起こす高齢者に多い病気です。

病気の名前に「リウマチ」とついてはいますが、PMRは、関節リウマチと違い、関節の周囲を被っている滑膜に炎症が及ぶことは少ないといわれています。一般的に70歳前後に多いとされており、男女比は1対2で女性に多いとされています。

■ 症状

大きくは全身の症状、筋肉の症状、関節の症状に分けられます。

全身症状としては、微熱、食欲不振、体重減少、全身倦怠感、抑うつ症状などがみられます。筋肉の症状としては、約半数は両側の肩の痛みが最初に現れ、ほかにも首、腰、

臀部、大腿などに痛みやこわばりができます。関節の症状として、朝の手のこわばりや関節痛がみられます。特に夜の痛みが多く、夜中に目が覚めてしまうことがよく起こります。手関節などが関節リウマチのように腫れることはあまりありませんが、全くないわけでもありません。

血液でCRP高値、血沈亢進などの炎症反応を認めるのが特徴です。しかし、これといった決め手になる検査がないため、診断は関節リウマチなどのほかの膠原病や感染症などを否定しながら総合的に行われます。

■ 診断

症状がほかの病気にも見られることもあるため、血液検査、全身CT、消化管内視鏡などでほかに病気がないことを調べます。

症状が抑えることができず、もつと大量のステロイド薬や免疫抑制剤の併用が必要になることがあります。

■ 治療と経過

PMRには、ステロイド薬がとてもよく効きます。しかも、比較的少量で劇的な効果が期待されます。しかし、簡単に減量、中止してしまうと、再び病気が悪くなることがあるので、必ず医師の指示通りの服用をすることが大切です。

■ 合併症

日本人ではまれですが、巨細胞性動脈炎(側頭動脈炎)という、さらに重症の病気があり、この病気では失明するなどの危険があります。

巨細胞性動脈炎の場合には、頭痛などのほかの症状に伴い、少量のステロイド薬では病気を抑えることができず、もつと大量のステロイド薬や免疫抑制剤の併用が必要になることがあります。

からたち句会

吉田短歌会

吉田川柳会

余暇のひととき

濡れ衣は自然乾燥待つとする
紙飛行機同じに折って翔ぶ自由
やさしさの影が想いを募らせる
伝えたい言葉も意味も辞書に無い

毛利 清子
薬師寺絹子
米子 達雄
赤松委沙子

梅雨しとど一日こもりて何すらむお手玉縫ひ
て幼なにもどる
鶯の姿は見えねど冴え冴えと競り合ふ声は
谷間にひびく
ゆるやかに潮さしのぼる川の岸梅雨の晴れ間に映ゆるみどり葉
青梅を潰して遊ぶ幼らの未来の夢を幾重にも重ねむ

奥平美代子
加賀山 愛
岡田 幸子
伊豫路たく磨

旧家でふ土間も引き戸も梅雨湿り
鎧ふものなき沈下橋青嵐
喪に服し人に遅れて更衣
花柄の布地ひろげて梅雨の部屋
朝まだき香は里抱き花みかん
黒南風やあなかしましき旅支度
葉桜の無数の青が輝けり
アカペラのコーラス生徒白いシャツ
人はみな分母と分子さくらんぼ
鵜舟来て火色ゆたかに闇開く
梅雨さびし母郷に雨の降ればなほ
白龍の如く流るる花筏
啄木にかぶれしむかし梅雨の底
風呂の底沈めしむかし麦の秋
蝸牛終生家を守りけり
万緑の島々巡る検診船
更衣真珠のひかる女医の胸

清家 幸子
二宮 洋子
宮川 千穂
児玉 隆子
大谷 重弘
丸内 松美
稲田ひふみ
本田八千代
浜田 京子
土山 吐舟
高崎 清江
芝元 孝子
加賀城燕雀
田中 松江
青野ひろ美
清家矢須子
吉田 欽一

乳幼児健康診査・保健相談

人数調整のため、個人通知の健診日が対象児、校区と異なる場合があります。受診希望で通知が届いていない人は、事前に連絡ください。

内 容	と き	受 付	と こ ろ	対 象 児 (中学校区)
3 か月児健康診査	6 / 1 (金)	13 : 00 ~ 13 : 30	宇和島保健センター (祝森)	H30. 1月下旬生まれ (城東・城南・城北)
	20(水)			H30. 2月生まれ (城東・津島)
	26(火)		吉田公民館	H30. 2月生まれ (城南・城北・三間)
8 か月児健康相談	6 / 8 (金)	9 : 30 ~ 10 : 00	吉田公民館	H29.10月生まれ (吉田)
	11(月)		三間保健福祉センター	H29.10月生まれ (三間)
	13(水)	9 : 30 ~ 11 : 00	宇和島保健センター (祝森)	H29.10月生まれ (城東・城南・城北)
	18(月)		津島保健センター	H29.10月生まれ (津島)
1 歳 6 か月児健康診査	6 / 6 (水)	13 : 15 ~ 13 : 45	宇和島保健センター (祝森)	H28.11月生まれ (城南)
	28(木)	13 : 00 ~ 13 : 30		H28.10 ~ 11月生まれ (城北・三間)
2 歳児歯科健康診査	6 / 12(火)	13 : 00 ~ 13 : 30	宇和島保健センター (祝森)	H28.11 ~ 12月生まれ (城東)
	6 / 12(火)			H28.11月生まれ (津島)
3 歳児健康診査	6 / 5 (火)	13 : 00 ~ 13 : 30	宇和島保健センター (祝森)	H27.11月生まれ (城東)
	26(火)		吉田公民館	H27.12月生まれ (城南・城北・三間)
3 歳児健康診査	6 / 5 (火)	13 : 00 ~ 13 : 30	宇和島保健センター (祝森)	H26.12月生まれ (城東・城南・三間・津島)
	26(火)		吉田公民館	H26. 9 ~ 12月生まれ (吉田)

のぼそうよ 健康寿命 歯みがきで

健康づくり通信
VOL. 116

こんなお口の症状は
ありませんか？

- ▶ 歯磨きのときに、出血する
- ▶ 歯が痛い、しみる
- ▶ 口臭がある
- ▶ 歯と歯の間に食べ物がよくはさまる
- ▶ 歯がグラグラする

歯を失う大きな原因は、「むし歯」と「歯周病」です。歯周病は全身の健康に悪影響を及ぼすため、歯の健康は、からだの健康を守ることに繋がります。しっかりと歯の健康を管理して、むし歯や歯周病の予防に努めましょう。



妊婦さんも要注意

妊娠中の人は、食事の取り方が不規則になったり、ホルモンバランスが変化したりと「むし歯」や「歯周病」にかかりやすくなっています。

母子健康手帳交付時に、無料の妊婦歯科健康診査受診票を渡しています。ぜひ利用ください。



※40～70歳の方は、毎年500円で歯周疾患検診が受けられます。詳しくは、広報うわじま6月号P12をご覧ください。

【問合先】㊦ 成人保健係 ☎内線2182



集団健診

注：「平成30年度 宇和島市集団健(検)診日程表」は広報うわじま 4月号折り込みに掲載しています。

ところ		とき	健診項目											
宇和島	宇和島保健センター(祝森)	8/18(土)	特	肝	前	CR	胃	大	頸				マ	若
	きさいや広場	24(金)	特	肝	前	CR	胃	大						
		25(土)	特	肝	前	CR	胃	大	頸	セ			マ	
		26(日)	特	肝	前	CR	胃	大	頸				マ	若
	高助集会所	30(木)	特	肝	前	CR	胃	大						
甘崎集会所	31(金)	特	肝	前	CR	胃	大							
吉田	吉田公民館	8/5(日)	特	肝	前	CT CR	胃	大	頸			マ		
三間	三間保健福祉センター	8/8(水)	特	肝	前	CT CR	胃	大	頸			マ		

特=特定健診または後期高齢者健診
 肝=肝炎ウイルス検診
 前=前立腺がん検診
 CR=肺がんデジタル検診 CR
 CT=肺がんデジタル検診 CT
 胃=胃がん検診
 大=大腸がん検診
 頸=子宮頸がん検診(20歳以上)
 セ=子宮頸がん、体がん(エコー)
 セット検診(50～69歳女性)
 マ=乳がんマンモグラフィ
 若=若年者健診(19～39歳)
 ※×は定員満了。

申し込みは健診日の40日前には締め切ります。受診を希望する人は、早めに電話で申し込んでください(定員満了のため受け付けを締め切る場合があります)。申し込みした人には健診日の4～5日前までに問診票などを送ります。職場健診のある項目の受診は遠慮ください。

【問合先】 ☎成人保健係 ☎内線2182
 または各支所健康推進係

<対象>

- ▶ 特定健診：宇和島市国民健康保険被保険者のうち、平成31年3月31日までに40歳以上になる人
- ▶ 後期高齢者健診：後期高齢者医療保険加入者
- ▶ 肝炎ウイルス検診：平成31年3月31日までに40歳以上になる人で、今までに肝炎ウイルス検査を受けたことのない人(病院で肝炎の治療中の人や経過観察中の人は受診できません)
- ▶ 各種がん検診：検診部位の術後、治療中、経過観察中の人は対象外です。
- ▶ 若年者健診(昭和54年4月1日～平成12年3月31日生まれ)：健康保険の種類に関わらず受診することができます。

健康相談

■ 育児・健康相談(乳幼児・妊産婦)

とき	受付	ところ	問
6/8(金)	9:30～11:00	吉田公民館	☎
11(月)		三間保健福祉センター	☎
14(木)		宇和島保健センター(祝森)	☎
18(月)		津島保健センター	☎

【持参物】 母子健康手帳

■ まちの健康相談室(一般・成人)

とき	受付	ところ	問
6/11(月)	9:30～11:00	吉田支所	☎
18(月)		市役所	☎
18(月)		三間公民館	☎
25(月)		津島保健センター	☎

■ 思春期の個別相談 <予約制・相談無料>

【とき】 7月5日(木) 午前11時～正午、午後1時～4時
 【ところ】 宇和島保健センター(祝森)
 【対象】 学童・思春期の子とその保護者など

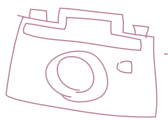
■ 思春期の子を持つ親のつどい

【とき】 7月8日(日) 午後1時30分～3時30分
 【ところ】 市役所 202会議室
 【内容】 親子のふれあい心理作法
 【講師】 上級教育カウンセラー

【申込・問合先】 ☎母子保健係 ☎内線2105

■ 心の健康相談 <予約制・相談無料>

【とき】 6月20日(水) 午後2時～4時(精神科医)
 【ところ】 市役所
 【対象】 子ども～高齢者
 【申込・問合先】 ☎成人保健係 ☎内線2182



4月29日(日)祝

第35回全日本大学選抜
相撲宇和島大会

市営闘牛場特設土俵で「第35回全日本大学選抜相撲宇和島大会」が開催されました。団体戦には、近畿大学の副将として津島高校出身の山口 怜央 さんが出場しました。結果は惜しくも、4位に終わりましたが、迫力ある取組に集まった観客約700人からは大きな歓声が上がりました。



4月29日(日)祝

第17回
ふる里だんだん祭り

遊子水荷浦段畑前広場で「第17回ふる里だんだん祭り」が行われました。今年は寒さの影響でバレイショの生育が遅れ、約2週間遅れの開催となりました。会場では、バレイショの重量当てクイズや地元特産品の販売が行われ、集まった皆さんは、待ちに待ったバレイショを手に祭りを楽しみました。

伊達なうわじまお城まつり

5月4日(金)祝、5日(土)祝

今年の「秀宗公入部伊達五十七騎大武者行列」には、小林 豊さん、STU48の兵頭 葵さんを招き、また明治150周年にあわせて西郷隆盛などに扮した参加者らが市内を練り歩きました。城山会場では本市出身のプロレスラーやお笑い芸人、キッズバンドらがステージイベントを行い、会場を盛り上げました。



伊達五十七騎大武者行列



ポップマン お笑いライブ



愛媛プロレス-特別大会



SERAPH スペシャルライブ

Happy Birthday

6月生まれのうわじまっ子



やすい 安井 ゆらちゃん
1歳 3日
(三浦東)
お兄ちゃん達が大好きなゆら♡沢山いっしょに遊ぼうね☺



うえたに えま 上谷 咲菜ちゃん
1歳 4日
(吉田町立間)
お誕生日おめでとう♡これから可愛い笑顔で癒してね☺大好き♡



おばら はると 尾原 悠仁くん
1歳 6日
(寄松)
はる君お誕生日おめでとう♡お兄ちゃんお姉ちゃんと仲良くな♡みんなはる君が大好きだよ♡



しば なおと 芝 夏音くん
1歳 10日
(柿原)
我が家の癒しのアイドルなお♡にいにねえねといつまでも仲良くな♡



やまもと ゆめ 山本 侑芽ちゃん
1歳 12日
(柳形町)
ゆめちゃん♡1歳のお誕生日おめでとう♡いつもここにこの笑顔がありが♡大好きだよ♡



まつもと あおば 松本 蒼波くん
1歳 14日
(長堀)
いつもニコニコ笑顔の蒼くん☺生まれてきてくれてありがとう♡



なかい やえ 中井 八重ちゃん
1歳 18日
(吉田町鶴間)
☺1歳♡ニッと笑うやえが大好き♡これから明朗かに育つね♡



しばた ひな 柴田 姫奈ちゃん
1歳 19日
(遊子)
我が家のムチムチなお姫様、お誕生日おめでとう♡♡兄ちゃん2人と仲良くな♡



まつもと ひなた 松本 陽向くん
1歳 21日
(寄松)
いつも笑顔のひなた♡誕生日おめでとう♡毎日幸せをありがとう♡



まつもと そうま 松本 颯真くん (左)・結愛ちゃん (右)
1歳 24日 3歳 26日
(津島町上畑地)
颯真くん) 颯ちゃんのお誕生日おめでとう♡これからいっばい笑って大きくなってね♡ (結愛ちゃん) 歌もダンスも大好きな結愛ちゃん♡これからいっばい一緒に遊ぼうね♡



しらいし ゆな 白石 夕奈ちゃん (左)・智也くん (右)
1歳 26日 3歳 20日
(川内)
(夕奈ちゃん) 満点笑顔でいつもありがとう♡元気にスクスク育つね♡ (智也くん) 咳をしたら背中をさすってくれる優しいお兄ちゃん☺大好きだよ♡



たにむら れいり 谷村 怜龍くん
1歳 29日
(吉田町立間尻)
Happy Birthday我が家の王子れいり様♡幸せな毎日をありがとう♡



どい みそら 土居 美昊ちゃん
1歳 30日
(吉田町南君)
美昊ちゃん、1才おめでとう♡みーちゃんのお誕生日おめでとう♡いつもありがとう♡



やなぎさわ りゅうか 柳澤 風花ちゃん
1歳 30日
(朝日町)
ふうちゃん♡おめでとう♡たくさんのお誕生日おめでとう♡たくさんのお誕生日おめでとう♡幸せをありがとう♡



ごよう どうご 五葉 斗吾くん
2歳 1日
(大浦)
とーくん♡いつもいっしょにニコニコ♡これからたくさんの人に愛されて大きくなってね♡おめでとう♡



ぜんけ なみ 善家 菜心ちゃん
2歳 9日
(伊吹町)
2歳のお誕生日おめでとう♡いつも元気いっばい笑う菜心が大好きだよ♡



やまぐち こうじろう 山口小次郎くん
2歳 9日
(小池)
いつもパワフルなコジロー♡これから元気いっばいすくすく大きくなってね♡



なかむら ふみの 中村 文乃ちゃん
2歳 12日
(朝日町)
ふーちゃんお誕生日おめでとう♡いっばい食べていっばい遊ぼうね♡



やまもと えま 山本 瑛誠くん
2歳 14日
(柿原)
毎日キラキラスマイルに癒されるよ♡瑛誠♡だあーいすきだよ♡♡♡



にしただに こうへい 西谷 康平くん
2歳 15日
(栄町港)
2歳おめでとう♡元気がいっばいの康ちゃん♡大好き♡いつも笑顔をありがとう♡



いとう かいき 伊藤 海輝くん
2歳 24日
(和霊中町)
2歳のお誕生日おめでとう♡海輝の笑顔がみんな大好きだよ♡



もり かな 森 柑菜ちゃん
2歳 24日
(津島町北灘)
誕生日おめでとう♡歌に踊りが大好き♡元気で成長してね♡



どい りょう 土居 稜くん
2歳 29日
(三間町大内)
カーブとねえねが大好きなりょうくん♡いつも楽しい毎日をありがとう♡



せいけ あいり 清家 愛里ちゃん
3歳 1日
(明倫町)
歌とダンスが大好きなあいり♡元気がいっばい育つね♡



ほったりゅうの すけ 堀田龍之介くん
3歳 2日
(賀古町)
龍ちゃんお誕生日おめでとう♡いつも笑顔がありが♡



かきやま めぐむ 柿山 芽結ちゃん
3歳 7日
(別当)
いっばい食べて元気にめぐむ♡幼稚園生活楽しく過ごしてね♡



ほんだ さつき 本田 咲月ちゃん
3歳 18日
(宇和津町)
お誕生日おめでとう♡これからもいっばい笑って元気に過ごせますように♡



のぶなが わく 延永 和空くん
3歳 20日
(愛宕町)
わっくん♡3歳おめでとう♡笑顔で元気いっばい大きくなってね♡♡



にしがみ はるき 西上 晴喜くん
3歳 20日
(川内)
毎日元気いっばいなるきくん♡すくすく元気に大きくなーれー♡♡♡



くわやま あんきゅう 桑山あんゆちゃん
3歳 26日
(津島町北灘)
大好きなあんゆ♡3歳おめでとう♡これから、いっばい笑って元気に育つね♡



さかい しろう 酒井 志朗くん
3歳 29日
(大浦)
お誕生日おめでとう♡これから笑顔いっばい元気に育つね♡

【応募方法】 広報発行月号が誕生月(3歳まで)の子どもの
①氏名とふりがな ②性別 ③年齢(誕生日月での年齢) ④生年月日
⑤保護者氏名 ⑥郵便番号と住所 ⑦電話番号 ⑧簡単なコメント
(30字まで)を書いた用紙と写真(裏に氏名)を提出してください。市
ホームページからも投稿できます。
【注意事項】
▶写真は返却しますので住所は必ず書いてください。
▶メールでの投稿の場合、受付完了のメールをしています。携帯電話
の受信拒否の設定確認をお願いします。
▶投稿が40人を超えた場合は抽選になります(3歳児を除く)。
※写真も忘れずに添付してください。
【提出先】 宇和島市役所市長公室シティセールス推進係 ☎24-1111内
線2407または各支所総務係 ☎koho@city.uwajima.lg.jp

日々是 宇和島 (7)
「タウンミーティング」始めました!



就任当時から開催を考えていた「タウンミーティング」が5月から始まりました。皆さんの幅広い意見に耳を傾けることは、市政に臨む上での原点であり、その声をしっかりと施策に反映させたいと考えています。

各会場では、まず私の市政に臨む基本的な考え方について話します。その後はイベントや各種新施設の説明、また今秋から予定している市役所改築工事の概要など、普段から情報発信の充実を課題としている本市として直近の情報を伝えた上で、いよいよ意見交換のスタートです。

これまでの意見の中には、市政に

深い関心を示し、そこから持論を展開する人や、地域の課題を熱心に研究し、市としての考え方を聞く人、また小さな願いを叶えて欲しいと勇気を振り絞って意見する人など、内容はさまざまです。そして、どの会場でも話題となるのは、少子高齢化による人口減少とこれから本市の目指す道についてでした。これらの質問に対して、決して十分でなかったと思いますが、自分なりに丁寧に説明させていただきました。

これから6月末にかけて、まだ実施していない地域に出向き、小さな声にもしっかりと耳を傾けていきたいと考えています。皆さん、ぜひとも来場ください。

【今後の日程】

と き	ところ
5 / 28(月)	住吉公民館
29(火)	三浦公民館
30(水)	九島公民館
31(木)	天神公民館
6 / 8(金)	蔣淵公民館
11(月)	北灘公民館
12(火)	岩松公民館
13(水)	下灘公民館
14(木)	清満公民館
15(金)	御槇公民館
21(木)	畑地公民館
22(金)	小池公民館
25(月)	立間公民館
26(火)	喜佐方公民館
27(水)	奥南公民館
28(木)	玉津公民館
29(金)	吉田公民館

※開始時刻は、午後7時です。



麦わらイサギ

春から初夏にかけて旬を迎えるイサキ。1本釣りや追いかけ網、刺し網で漁獲され、5～6月ごろの麦が実る時期に旬を迎えることから、「麦わらイサギ」と呼ばれています。

沿岸の岩礁地帯に住み着き、渡船を利用した魚釣りの対象魚としても人気があります。通常約500gほどの大きさですが、昨年7月には嘉島で5kgを超えるイサキが釣られ、都市部の市場に卸され話題になったこともあります。調理方法は、煮付けや塩焼き、刺身やカルパッチョなど、



煮ても焼いても生でも美味しく食べることができます。特に皮には脂が乗り、味がしっかりしています。皆さん、ぜひ食べてみてください。



新鮮なイサキの見分け方

新鮮でも目は濁っています

※骨が硬く、のどに刺さると危険なので、食べる際にはご注意ください。



身が硬く、腹部が張っているものがよい

イサキの栄養マ×知識

白身魚の中では比較的脂肪が多めで、脳の働きを活発にするDHAや、血液をサラサラにするEPAなどの脂肪酸も多く生活習慣病予防効果が期待できます。良質なタンパク源で消化も良いことから、子どもや高齢者の食事にも向いています。

夏一番! きなはいや
サマーフェスタ2018

吉田町夏祭り

【と き】 7月7日(土) 昼の12時半～

【ところ】 横堀河原周辺

【内 容】

- ▶ 吉田小学校トランペット鼓隊
- ▶ 阿波踊り、よさこい鳴子踊り
- ▶ 魚つかみ・すくい大会
- ▶ みこし、牛鬼巡行
- ▶ 吉田高校吹奏楽部演奏、みかん娘パレード
- ▶ きなはいや流し踊り
- ▶ 御陣屋太鼓、走り込み、お札争奪戦
- ▶ 打上・仕掛花火大会 など

■ 来て見て踊って! 阿波踊り体験

- 踊る阿呆に見る阿保 -

本場阿波踊り団体「さ、連」の踊りを間近で見学。鳴り物や踊りの実演指導もあります。

【と き】 7月7日(土)

【ところ】 吉田伊達広場

【参加料】 無料 (団体、グループ可)

【問合先】 吉田町夏祭り実行委員会事務局
(吉田支所産業建設係内) ☎49-7097

※小雨決行。雨天の場合は内容に一部変更があります。

「明治150年」関連事業 伊達博物館平成30年度特別企画 似顔絵コンテスト

「MY HERO - 未来のアーティストは君だッ!! -」

伊達博物館で紹介している特集展①の中から、皆さんの心に残ったヒーローやヒロインを描いてみましょう。特に優秀な作品には、賞も準備しています。詳しくは、お問い合わせください。

明日のアーティストを目指して、まずはダテハクへ。そして、夏休みは、みんなでダテハクへ行こう!



【掲示期間】 7月21日(土)～9月2日(日)

※応募多数の場合は、期間を区切って展示することがあります。

【ところ】 伊達博物館 (毎週月曜日は休館)

※7月16日(月)祝、23日(月)、8月13日(月)は開館、7月17日(火)は休館します。

【応募】 7月15日(日) 午後4時30分までに応募用紙に、好きなヒーローやヒロインの似顔絵を描き、郵送または持参ください(郵送費用は応募者が負担)。1人1作品のみ。色、画材は自由です。応募用紙は、伊達博物館ホームページからもダウンロードできます。

【応募・問合先】 ☎798-0061 宇和島市御殿町9-14 伊達博物館 ☎22-7776

企業組合 花真珠

「パールエステ」でまちづくり



真珠母貝の真珠層から手作業で削り出されるパールパウダー。真珠エキスに含まれる「加水分解コンキオリン」という成分効果により、高い保

湿度で美容に適しています。

花真珠はこのパールパウダーに着目しました。パールパウダー入りの化粧品を作り、それを使って施術する「パールエステ」を考えました。真珠生産量日本一の宇和島だからこそできるまちづくりに取り組みます。

まちづくりにつなげる第一歩は「パールエステ」の認知度を上げること。当初は、パールエステティシャンが少なく、認知度を上げるのは厳しい状態でした。そこで、初心者を対象とした養成講座を実施し、エステティシャンを増やしました。ここで資格を取ったパールエステティシャンとともにパールエステを核とした観光モデルツアーを開催し、市外に向けてアピールをしました。

普段はそれぞれが別に活動しており、定期的集まって今後の活動について話し合っています。最近、男性にもパールエステを体感してもらえ

るように、男性向けのメンズソープも考案したそうです。

今後も、男女ともに「キレイになれるまち宇和島」を目指して、パールエステを広め、まちづくりにつなげていきたいと話してくれました。



有料広告

●：広報うわじま6月号内で紹介しています。

Thu	金 Fri	土 Sat
<p>特集展①、企画展</p> <p>つり（～10日） グー（～29日） ～7月30日）</p>	<p>1 ○農業委員会6月定例 総会（農業委員会）</p> <p>愛の献血（宇和島赤十字奉仕 団）13:00-16:00 南予文化会館</p>	<p>2 ○ハワイアンフェス ティバル2018（～ 3日）（商工観光課） ○こどもムシ歯予防教室（保 険健康課）</p>
<p>（宇和島ライオンズ 10:00-16:00 場</p>	<p>8 ●文京町5校1園合同 地震津波避難訓練 P18</p> <p> 愛の献血（伊予吉田ライオンズ クラブ、（一社）県建設業協会） 10:00-12:00、13:00-16:00 吉田公民館</p>	<p>9</p>
<p>つづく日は古紙回収</p>	<p>15 ●農業公開講座「うわ じま農の学び舎」 P18</p>	<p>16 ○南楽園全国風りん まつり（～8月26日）</p>
<p>市民パソコン講座 P18</p>	<p>22 ○シルバー人材セン ター入会説明会</p>	<p>23 ○お祭り前吉田ク リーン作戦（吉田支 所福祉環境係）</p>
<p>29</p>	<p>30 ●市民公開講座 P18</p>	

各種相談

【問合先】本庁 ☎24-1111

■行政相談

- ▶1日(金) 午後1時～4時 吉田公民館
- ▶5日(火) 午前9時～午後3時 市役所 1階ロビー
- ▶8日(金) 午前9時～正午 三間公民館
- ▶20日(水) 午前9時～正午 岩松公民館

■人権相談

- ▶1日(金) 午後1時～4時 602会議室、吉田公民館、三間公民館、岩松公民館

■宅地建物相談

- ▶11日(月) 午後1時～3時 202会議室

■市民法律相談

<要予約>

- ▶15日(金) 午後1時～4時 市役所 701会議室
本多弁護士（1人15分程度。先着12人）
（予約開始）8日(金) 午前9時～午後5時
（予約方法）予約開始日から電話、FAXで受け付け
ます。

※原則市民（当事者）が対象。予約時に氏名、住所、
電話番号を伝えてください。

- ▶7月の相談日：7月20日(金)
（予約開始）7月13日(金)

【問合先】総務課行政係 ☎内線2412

■多重債務整理・消費生活相談

- ▶毎日（平日）午前9時～午後4時

【問合先】市消費生活センター（企画情報課コミュニ
ティ推進係内） ☎内線2276

■子育て支援コーディネーターによる相談

- ▶毎日（平日）午前8時30分～午後5時
福祉課子育て相談窓口（21番窓口）

【問合先】福祉課児童福祉係 ☎内線3120

■家庭児童・婦人相談

- ▶毎日（平日）午前8時30分～午後5時

【問合先】福祉課児童福祉係 ☎内線2155・2142

■ファミリーサポートセンター

<要予約>

子育てをお手伝いしたい人（サポート会員）の説明
会と養成講習会を開催します。

- ▶14日(水) 午後1時30分～4時 市役所 202会議室
（予約方法）11日(月)までに電話で予約してくださ
い。

【申込・問合先】ファミ・サポうわじま（福祉課内）
☎49-7054

■心配ごと相談

- ▶8日(金) 午前9時～正午 三間保健福祉センター
- ▶20日(水) 午前9時～正午 岩松公民館
- ▶25日(月) 午後1時～4時 社協吉田支所

【問合先】宇和島市社会福祉協議会 ☎23-3711

広告

する広告を募集
しくは、お問い合

長公室シテイ
系 ☎24-1111

みきゃん公式テーマソング・ダンス完成

みきゃんの公式テーマソング・ダンス「みきゃ
んと愛媛のいーよかん！」が完成しました。県ホー
ムページから視聴、ダウンロードできます。ぜひ
ご覧ください。

【問合先】県広報広聴課
☎089-912-2241



日 Sun	月 Mon	火 Tue	水 Wed	木
	土砂災害訓練放送 【と き】 6月3日(日) 午前10時～11時30分 【内 容】 防災用屋外放送設備や防災ラジオなどを使用し、訓練放送を行います。 【問合せ先】 危機管理課危機管理係 ☎24-1111内線2030		【開催中】 ○伊達博物館：ハワイ勳章展示（～3日） ①（～9月30日） ○南楽園：竹灯笼の夕べ（～3日）、花菖蒲まつり ○声を力に！-市民と市長のタウンミーティング ○畦地梅太郎記念美術館：中西俊佳版画展（～9月30日）	
3 ●県消防操法地区大会 P17 ●市民歴史文化講座そここや特別編 P17 ○市少年ソフトボール大会（文化・スポーツ課） ○奥井 紫麻ピアノリサイタル（南予文化会館）	4 市役所で4のつく日は古紙回収	5	6	7 愛の献血（クラブ）10時～12時 きさいや広場
10 ○月例普通救命講習会（AED含む）（消防本部警防課） ○市ミニバスケットボール大会（文化・スポーツ課）	11 ●市議会6月定例会（～29日）P11 ○外国クルーズ客船入港（市観光物産協会） ○市役所ロビー展：海洋環境保全写真パネル展（～15日） ☞乳幼児・妊産婦 ☞一般・成人	12 ●認知症サポーター養成講座 P17	13 ○中学校市郡総体 愛の献血 10:00-11:30、12:30-16:00 南予地方局	14 ☞乳幼児・妊産婦 市役所で4のつく日は古紙回収
17 ○外国クルーズ客船入港（市観光物産協会）	18 ○市役所ロビー展：和紙ちぎり絵展（～22日） ☞乳幼児・妊産婦 ☞本一般・成人	19 ●知事とみんなの愛顔でトーク P18 毎月19日は食育の日	20 ☞本心の健康	21 ●市議会6月定例会（～29日）P11
24 ●市民歴史文化講座そここや特別編 P17 ○初心者陶芸教室（吉田ふれあい国安の郷）	25 ○市役所ロビー展：デザインケア宙絵画展（～29日） ☞一般・成人 市役所古紙回収（振替回収）	26	27 ●市民パソコン講座 P18	28

第2回 美沼名画座

上映作品：ターシャ・テューダー

6月23日(土)

上映／①午後2時～
②午後7時～

【年会費】（会員募集中）

新規会員…2,000円

継続会員…1,500円

小学生会員…500円

【問合せ先】 コスモスホール三間 ☎58-3312

有 料

広報紙に掲載しています。詳しくは、お電話でお問い合わせください。

【問合せ先】 市議会事務局
セールス推進係
内線2407



平成30年度 個別健康診査

※年齢はすべて平成31年3月31日での年齢です。

【実施期間】

6月1日(金)～平成31年2月28日(木)

特定健康診査

【対象】市国民健康保険加入者のうち、40歳以上になる人（市国保以外の人は保険者からの案内に従ってください）

後期高齢者健診

【対象】県後期高齢者医療被保険者

【自己負担額】なし

※生活習慣病の治療中の有無に関係なく実施できます。

- ▶ 診察
- ▶ 身体計測（後期高齢者健診は腹囲測定を除く）
- ▶ 血圧測定
- ▶ 尿検査（尿糖、尿蛋白、尿潜血）
- ▶ 血液検査：中性脂肪、HDLコレステロール、LDLコレステロール、血糖検査（HbA1c、血糖値）、肝機能（GOT、GPT、 γ -GTP）、腎機能（尿酸、クレアチニン）
- ▶ 心電図（特定健診は全員可）

胃がん検診

▶ 胃透視または胃カメラ

【対象】40歳以上になる人

【自己負担額】2,000円（40歳になる人は無料）

子宮頸がん検診

▶ 視診、頸部細胞診

【対象】20歳以上になる人

【自己負担額】1,500円（20・21・40歳、70歳以上は無料）

肝炎ウイルス検診

▶ B・C型肝炎血液検査

【対象】40歳以上で検査をしたことがない人

【自己負担額】なし

【受診方法】

①受診を希望する人は、受診希望日の10日前までに、電話で申し込んでください。

②送付される書類と保険証を持参して、医療機関で受診してください。

※各種がん検診は、検診部位の術後、治療中、経過観察中の人は対象外です。

国民健康保険に加入し、40歳になる人には「特定健康診査受診券（負担額無料）」を配布または送付します。

生活保護を受けている人で特定健康診査、後期高齢者健診の受診を希望する人は、保険健康課へお問い合わせください。

【支払方法】自己負担額は医療機関で支払います。

【健(検)診結果】実施医療機関からお知らせします。

【申込・問合せ先】

- ▶ 旧宇和島地区：保険健康課成人保健係（18番窓口）
☎24 - 1111内線2123
- ▶ 吉田地区：吉田支所健康推進係 ☎49 - 7096
- ▶ 三間地区：三間支所健康推進係 ☎49 - 7103
- ▶ 津島地区：津島支所健康推進係 ☎49 - 7062

受診できる医療機関

受診できる医療機関

特 = 特定健診、後期高齢者健診
透 = 胃透視
子 = 子宮頸がん
肝 = 肝炎ウイルス
カ = 胃カメラ
● = 要予約

特定健診は、次の医療機関以外に県内の指定医療機関でも受診できます。各医療機関にお問い合わせください。

医療機関名	電話	特	肝	透	カ	子
旭川荘南愛媛病院 鬼北町永野市	45-1101 ●	○				
あべ医院 津島町岩松	32-2616 ●	○	○			
石川循環器科内科 中沢町	20-0320	○				
いしむら整形外科 鬼北町奈良	20-6635 ●	○				
岩村外科胃腸科 吉田町魚棚	52-3111 ●	○	○			○
植木整形外科 堀端町	22-0022 ●	○				
上田小児科・外科 広小路	25-0100 ●	○	○			○
宇都宮内科胃腸科 栄町港	25-7228 ●	○	○	○	○	
宇和島徳洲会病院 住吉町	22-2811 ※	○				
大野内科医院 鬼北町近永	45-0141 ●	○				○
小川クリニック 丸之内	23-3599 ※	○	○			○
沖内科クリニック 新田町	25-3335 ●	○	○			
加藤整形外科 和霊元町	22-7111 ●	○				
鎌野病院 広小路	24-6611	○				
鬼北町立北宇和病院 鬼北町近永	45-3400 ●	○	○			○
木村内科医院 京町	24-0030	○	○			
くきた内科クリニック 中沢町	26-2260	○	○			
楠崎内科 本町追手	24-2211	○				
口羽外科胃腸科医院 津島町高田	32-5000	○	○			○
河野整形外科クリニック 丸之内	22-1822	○				
笹岡内科医院 中央町	24-3886	○	○			
篠原医院 鬼北町近永	45-3370 ●	○	○			○
しませ医院 保田	27-1888 ※	○	○			○
清水内科・循環器内科 御幸町	22-1492	○	○			
JCHO宇和島病院 賀古町	23-6501 ●	○	○	○	○	
正光会宇和島病院 柿原	22-5622 ●	○				
上甲外科クリニック 寄松	25-5811	○				
市立宇和島病院 御殿町	25-1111 ※	○	○			○ ○
市立津島病院 津島町高田	32-2011 ※	○	○			○

医療機関名	電話	特	肝	透	カ	子
市立吉田病院 吉田町北小路	52-0611 ●	○	○			○
鈴木整形外科・外科 吉田町北小路	52-0104	○	○			
清家消化器内科クリニック 恵美須町	22-2266 ●	○	○			○
善家脳神経クリニック 堀端町	22-1484	○				
田中循環器科内科 堀端町	22-0504	○				
溜尾整形外科 吉田町東小路	52-3133 ●	○	○			
友松外科・胃腸科 鶴島町	22-0410 ※	○	○			○
中山内科・胃腸科 堀端町	22-0707		○			
永井内科医院 津島町高田	32-6688 ●	○	○			○
長野産婦人科 堀端町	24-1103	○				○
二宮整形外科 榊形町	25-8600 ●	○				
萩山医院レディースクリニック 寿町	24-6200	○				○
橋本内科クリニック 吉田町沖村	52-0808 ●	○	○			○
兵頭内科医院 和霊元町	25-2772	○				
ますだクリニック 伊吹町	23-6611 ●	○	○			○
松浦内科医院 並松	23-1122	○	○			
松崎クリニック 三間町宮野下	58-4828 ●	○				
松澤循環器科内科 天神町	25-5858 ●	○	○			○
松野町国保中央診療所 松野町延野々	42-0707 ●	○	○			○
水谷医院 吉田町立間	52-0144 ●	○	○			○
三瀬内科 中央町	22-6166	○	○			
山内産婦人科医院 宮下	24-0321 ●					○
山下クリニック 桜町	22-5030	○				
山中医院 広小路	22-1750 ●	○				
山本内科医院 本町追手	22-5100	○	○			
吉田内科泌尿器科医院 御幸町	25-1330 ●	○				
わたなべハートクリニック 朝日町	25-1717 ●	○	○			
和霊町松浦内科 和霊元町	23-1510 ●	○	○			

- ▶ 宇和島徳洲会病院：健診センターへ予約ください。治療通院日と同日は受診できません。
- ▶ 小川クリニック、しませ医院、市立津島病院、友松外科・胃腸科：胃カメラ検査のみ予約が必要です。
- ▶ 市立宇和島病院：子宮頸がん検診は月～金曜日の午前中に総合受付へお越しください。そのほかの検診は人間ドック室へ予約が必要です。